

# 诸暨市店口消防救援站 泡沫消防车采购项目合同

编号:诸政采 2024-11-05



项目名称：诸暨市店口消防救援站泡沫消防车采购项目

甲方：诸暨市店口镇人民政府

乙方：路亚科消防车辆制造有限公司

店口镇人民政府店口消防救援站泡沫消防车采购项目经诸暨市公共资源交易中心以招标文件（编号：诸政采 2024-11-05 号）进行公开招标。甲方确定 路亚科消防车辆制造有限公司 为中标人。甲、乙双方依据《中华人民共和国政府采购法》、《中华人民共和国民法典》，在平等自愿的基础上，同意按照下面的条款和条件，签署本合同。

### （一）项目采购依据

政府采购预算执行确认书。

### （二）下列文件构成本合同的组成部分

以下文件为本合同的组成部分，应该认为是一个整体，彼此相互解释，相互补充。

- 本合同书
- 中标通知书
- 询标承诺
- 投标文件
- 招标文件

### （三）合同标的物

产品名称	规格、型号（或服务内容）	数量	单价（元）	合价（元）
泡沫消防车	18 吨，豪沃底盘，（具体型号以车辆交付合格证为准）	1	950000	950000

### （四）合同总价

本合同总价为 950000 元人民币，大写玖拾五万元整。

### （五）合同价款的支付

1. 本合同中甲乙双方之间所发生的一切费用以人民币进行结算。

2. 支付方式：

付款次数	约定支付条件	付款条件	金额（元）
1	合同签订后	满足合同约定支付条件，甲方收到乙方提供的同等金额的正规发票后 7 个工作日内，向乙方支付合同总价 40%的预付款；	380000
2	项目验收合格后	满足合同约定支付条件，甲方收到乙方提供的同等金额的正规发票后 7 个工作日内，向乙方支付合同总价 60%的合同款。	570000

3. 甲方应付合同款至以下乙方指定的银行账户：

开户名称：路亚科消防车辆制造有限公司

开户银行：青岛银行临沂罗庄支行（313473001029）

账 号：752050200096986



## **(六) 履约保证金**

1. 乙方应在合同签订后 7 个工作日内按合同总价的 1%向甲方提交履约保证金。履约保证金用于补偿甲方因乙方不能履行其合同义务而蒙受的损失。履约保证金在交车后满一年，按合同约定扣除相关款项（如有）后一次性无息退还。

## **(七) 培训服务**

车辆验收之前，供应商应安排不少于 1 天时间，为采购人提供使用培训和日常维管培训，并提供在整个车辆使用寿命期间的技术咨询服务。

## **(八) 质保售后**

质保期为 2 年，从验收合格交付使用之日起。

乙方应当按照《诸暨市店口消防救援站泡沫消防车采购项目》（编号：诸政采 2024-11-05）中明确的售后技术服务要求，提供各类规范化、高质量的售后技术服务。（具体服务内容与要求详见招标文件）。

乙方应当委托诸暨本地具有消防车维修保养资质的汽车修理厂作为本项目售后维修定点企业。

履行期限：验收合格交付使用之日起 2 年。

## **(九) 项目对接**

乙方应派遣一名具有专业知识的资深管理人员负责与甲方对接，负责本项目的项目管理，统筹相关工作，监督项目执行与情况汇报，控制工作质量，执行变更和紧急情况管理，并根据实际状况调整乙方人员安排，以保证项目的正常高效运作。

乙方应派出响应文件中指定资历和经验的专业服务人员提供服务，负责对其人员进行监督、指导和管理，甲方有权要求撤换不合格的服务人员。若乙方原因，未经甲方书面同意，乙方不得擅自更换指定的服务人员，否则甲方有权解除合同，另行安排服务商，由此造成的损失由乙方承担。

甲乙双方指定代表，作为履行本合同服务事宜的主要联系人。

甲方代表：周蕾俊 电话：13758518199

乙方代表：李文强 电话：13515491208

## **(十) 交付验收**

项目完成后，乙方应及时向甲方发出书面履约完成通知，并于 2025 年 1 月 6 日前将标的物运送至浙江省绍兴市诸暨市店口镇消防救援站。甲方在收到乙方履约完成通知后，按《浙江省财政厅关于印发浙江省政府采购合同暂行办法的通知》（浙财采监〔2017〕11 号）相关规定组织验收。验收小组完成验收后应出具验收书，验收书应包括每一项技术、服务、安全等标准的履约情况。验收合格后乙方应协助甲方完成车辆上牌。

## **(十一) 违约责任**

除合同规定的不可抗力外，如果乙方没有按照合同规定的时间提供服务，甲方可要求乙方支付违约金。违约金按每周合同款的 0.5%计收。但违约金的最高限额为合同价的 5%。一周按 7 天计算，不足 7 天按一周计算。如果达到最高限额，甲方有权解除合同。

项目结束时验收不合格，乙方应在收到甲方通知后 7 日内退还甲方已支付的合同款，逾期退还合同款的，每日按未退还金额的 0.1%支付违约金。





其他违约条款双方协商确定：\_\_\_\_\_ / \_\_\_\_\_。

## **(十二) 解决争议的方法**

其它未尽事宜或合同履行中发生的争议，由双方合同当事人本着诚实信用的原则友好协商解决。如自协商开始之日起 15 日内得不到解决，双方应将争议提交政府采购监管部门调解。经协商、调解不成的，可向诸暨市人民法院起诉，诉讼费用除人民法院另有裁决外，应由败诉方负担。

## **(十三) 违约解除合同**

1. 在乙方违约的情况下，甲方可向乙方发出书面通知，部分或全部终止合同，同时保留向乙方追诉的权利：

乙方未能在合同规定的限期或甲方同意延长的限期内，提供全部或部分标的物的；

乙方未能履行合同规定的其它主要义务的；

甲方认为乙方在本合同履行过程中有腐败和欺诈等行为的。

2. 甲方解除合同的，合同于甲方发出书面解除合同通知书送达乙方之日起解除。乙方应在合同解除后 7 日内退还甲方已支付的合同款，逾期退还合同款的，每日按未退还金额的 0.05 % 支付违约金。

## **(十四) 破产终止合同**

如果乙方破产或无清偿能力时，甲方经报同级政府采购监督管理部门审批同意后，可在任何时候以书面通知乙方，提出终止合同而不给乙方补偿。该合同的终止将不损害或不影响甲方已经采取或将要采取任何行动或补救措施的权利。

## **(十五) 转让和分包**

1. 政府采购合同不能转让。

2. 本项目内容不允许分包（按照招标文件要求）。

## **(十六) 合同变更、解除**

甲方和乙方都不得擅自中止或终止本合同，但合同继续履行将损害国家和社会公共利益的除外。不得擅自变更本合同，如必须对合同条款进行改动时，当事人双方须共同签署书面文件，做为合同的补充，并报同级政府采购监督管理部门批准和备案。

## **(十七) 通知**

本合同任何一方给另一方的通知，都应以书面形式发送，而另一方也应以书面形式确认并发送到对方明确的地址。

## **(十八) 计量单位**

除技术规范中另有规定外，计量单位均使用国家法定计量单位。

## **(十九) 不可抗力**

1. 如果双方中任何一方遭遇法律规定的不可抗力，致使合同履行受阻时，履行合同的期限应予延长，延长的期限应相当于不可抗力所影响的时间。

2. 受事故影响的一方应在不可抗力的事故发生后尽快书面形式通知另一方，并在事故发生后合同规定时间内，将有关部门出具的证明文件送达另一方。

3. 不可抗力使合同的某些内容有变更必要的，双方应通过协商达成进一步履行合同的协议，因不可抗力致使合同不能履行的，合同终止。

## **(二十) 合同解释**

本合同应按照《中华人民共和国政府采购法》、《中华人民共和国民法典》、《浙



江省政府采购合同暂行办法》等进行解释。

(二十一) 合同的生效及其他

政府采购项目的采购合同内容的确定应以招标文件和投标文件为基础，不得违背其实质性内容。

合同将在双方签字盖章后开始生效。授权代表签署的应附法定代表人授权书。

(二十二) 合同附件 (如有)

(二十三) 合同份数

本合同一式五份，具同等法律效力。

甲方	
单位名称: 诸暨市店口镇人民政府 (盖章)	单位名称: 路亚科消防车辆制造有限公司 (盖章)
单位地址: 浙江省绍兴市诸暨市店口镇中	单位地址: 山东省临沂高新区解放路西
央路 388 号	段金湖工业园 119 号
法定代表人:	法定代表人:
委托代理人:	委托代理人:
联系电话:	联系电话:
传真号码:	传真号码:
邮政编码:	邮政编码:
开户银行:	开户银行:
账 号:	账 号:
税 号:	税 号:
签订时间:	签订时间:









## 一、整车概述

### 1、概述

LXF5380GXFPM180/H 型泡沫消防车，采用中国重汽集团济南卡车股份有限公司生产的豪沃 ZZ5447TXFV466MF5 型消防车二类汽车底盘改装而成的消防用车。整车由消防员乘员驾驶室和车身两大部分组成，车身前部为器材室，中部为水/泡沫罐，后部为泵室。载水 14500 kg，泡沫 4000kg。采用 CB 10/100-TF 型车用消防泵，车顶安装 PLKD8/80 消防炮。

该车作为消防主战车，具有功率大、车速高的特点；采用原厂双排驾驶室，乘坐舒适、操作集中、维修简便。底盘通过国家强制性产品认证：发动机排放符合 GB17691-2018 第六阶段限值的规定要求（国 VI 标准），整车消防性能符合 GB7956.1-2014、GB7956.3-2014 要求，并列入工信部汽车新产品公告。

### 2、整车主要参数表

名称	技术参数及要求
外廓尺寸	11975mm×2550mm×3600mm
总质量	37650kg
整备质量	18700kg
载液量	水 14500kg，泡沫 4000kg
发动机额定功率	341kw
最高车速	≥100km/h
排放标准	国 VI
乘员人数	2+4
比功率	≥10.3kW/t
接近角	≥19°
离去角	≥11°
泵流量	100L/s 1.0Mpa;
消防炮	流量：80L/s 射程：水≥85m，泡沫≥80m



## 二、底盘

### 1、底盘主要参数:

型号	ZZ5447TXFV466MF5	
制造商	中国重汽集团济南卡车股份有限公司	
发动机型号	MC11.46-61	
发动机额定功率	341kw	
发动机排量	10518ml	
发动机排放标准	国VI	
轴距形式	8×4	
最大允许总重	44000kg	
轴距	1950+4600+1400 mm	
最高车速	≥100km/h	
变速箱形式	手动	
最大扭矩	2100N.m	

### 2、驾驶室


结构	平头双排	
司乘人员数	2+4	
空呼器座椅	4具（根据客户需求现配）	
驾驶员位置	左置	
设备	原车仪表板处设置消防操纵仪表板及警灯控制盒，加装： 1、警报器、警灯控制盒； 2、取力器控制开关及指示灯设备； 3、附加电源、气路开关； 4、车厢照明灯、外照明灯、爆闪灯开关等； 5、驾驶室内安装四路监控、倒车影像。	

### 3、取力器

型号	HW160QZ
----	---------






制造商	中国重汽集团济南卡车股份有限公司	
速比	0.73	
输出形式	法兰输出, 逆时针旋转(与发动机相同)	

### 三、上装结构

#### 1、总体布置

总体布置	<p>整车由消防员乘员室和车身两大部分组成，车身为分体式结构，前部为泡沫罐和器材室，中部为水罐，后部为泵室，折筋式水罐，内部均布纵向、横向防荡板，整体对称。</p>
总体布置图	

#### 2、器材室和泵室

结构	<p>主框架结构为高强度碳钢方管焊接，外封板采用 2mm 厚优质碳钢板，与框架焊接一体，牢固可靠；顶部采用 3mm 厚优质花纹碳钢板，车顶防滑且可行走，保证密封效果又美观。内饰板采用光面拉丝氧化铝板，顶部、前部及后部采用 1.5mm 铝板，底部采用 2mm 铝板，器材室及泵室内顶部均安装室内照明灯，车顶设有可以放置专用器材的储物箱。器材室及泵室左右均设计翻转脚踏板，可承重 150kg，踏板面带有防滑、防尘设计，踏板铰链采用弹簧锁止，牢固可靠，踏板两侧翻转后会自动闪烁黄色警示闪光灯。卷帘门及踏板均安装有传感器，可通过驾驶室內的指示灯了解其启闭状态。</p>
器材室	<p>器材室位于驾驶室与罐体之间，两侧采用专用优质带锁铝合金卷帘门，下部安装脚踏板，便于取用消防器材；内部安装优质铝合金型材插架，榫卯式结构可根据需求调节上下高度。内部安装消防器材固定带，使器材摆放更加便于取用，且节约空间。</p>
泵室	<p>泵室位于车身后部，两侧及尾部采用专用优质带锁铝合金卷帘门，下部安装脚踏板，便于取用消防器材；内部</p>



	安装优质铝合金型材插架，榫卯式结构可根据需求调节上下高度，铝型材插架上放置消防水带及常用消防器具，底部器材箱及前后封板上固定消防配件，摆放合理，节约空间。车身后部右侧安装后爬梯。
--	---

### 3、水罐

结构	外露罐，全 304 不锈钢板焊接，内设防荡板，格间留有人孔，符合国家标准。左右封板内部加强筋、隔板、防荡板均设有可增加强度的 U 形折筋，整体防腐处理。	
容量	14500kg	
连接方式	罐体与底盘采用柔性连接。	
材质	优质 304 不锈钢，厚度为 4mm：4mm：2mm（底板：侧板：防荡板）。	
罐体设置	2 个 500mm 水罐入口孔，配绿色罐盖；	
	1 个 100mm 水罐溢流口	
	2 个液位指示传感器	
	1 个水罐排污口，DN50 手动球阀控制	
	1 个 150mm 水罐出水口	

### 4、泡沫罐

结构	与水罐联体（底盘连接方式与水罐相同）
容量	4000kg
材质	与水罐材质、板厚相同。

## 四、水系统

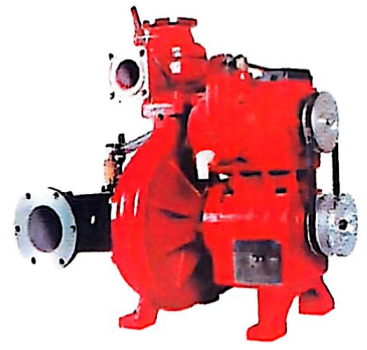
### 1、水泵

型号	CB10/100-TF	
制造商	扬中市通发实业有限公司	





形式	常压离心泵
额定流量	100L/s
出口额定压力	1.0Mpa
最大吸深	≥7 m
引水装置	自带活塞泵
引水时间	≤100s



## 2、泡沫比例混合器

名称	环泵式比例混合系统	
制造商	湖南湘淼消防设备有限公司	
型号	NP-I-SYS-200	
混合比例	1%-10%	

## 3、管路系统

管道材质	优质 304 不锈钢管。	
吸水管路	泵室后侧设 2 个 DN150 外吸水口, 配有手动蝶阀、不锈钢滤网、闷盖; 设有一个 DN200 罐至泵管路。	
注水管路	泵室内设置 1 个 DN100 泵至罐充水管路。	
出水管路	泵室左右两侧各设 2 个 DN80 出水口, 带球阀和闷盖。	
炮出水管道	罐体上方设置一个 DN100 泵至炮出水管道	
泡沫比例混合器	全自动 B 类 负压泡沫比例混合器 NP-I-SYS-200	
泡沫管道	设置一个 DN50 罐内吸液管道, 泵室内设有一个 DN50 外供液口 (带外注功能), 带球	



	阀闷盖。	
放余水管道	可将泵和管路内余水全部放空。	

注：进水管路为绿色 压力出水管路为红色，泡沫管路为黄色。

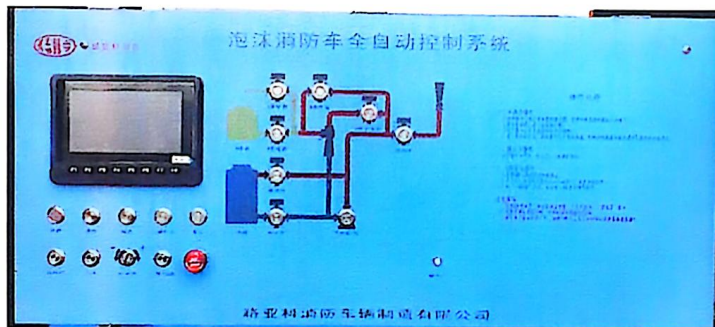
## 五、灭火装置

### 1、车载炮

型号	PLKD8/80	
制造商	成都威斯特消防机械有限公司	
流量	80L/s	
射程	水 ≥ 85m, 泡沫 ≥ 80m	
俯仰回转角	最小俯角 ≤ -7°, 最大仰角 ≥ 45°	
水平回转角	320°	
安装形式	车厢顶部，消防炮四周有足够安全操作空间。	
仪表	压力表为轴向安装	
控制方式	无线遥控+手动遥控。无线遥控器可以实现消防炮一键启动和复位，遥控距离 100m 以上。	

## 六、消防控制系统

控制面板主要包括驾驶室控制和泵室控制两部分：



工艺	控制柜表面经喷砂及阳极氧化处理
控制柜附件	带锁上翻门、仪表板照明灯、蜂鸣警报器
驾驶室内控制	设置上装电气总开关、上装气路总开关、水泵脱挂档、警灯警报、引水、手油门、急停、照明及信号装置控制等。
泵室内控制	设置控制阀开关、参数显示、状态显示等。配有 PLC 水系统控制，可显示转速值、真空值、压力值、水位值、液位值以及各阀门开关控制。

