

乌鲁木齐市沙依巴克区
炉院街街道办事处

合 同 文 本

项目名称：乌鲁木齐市沙依巴克区街道办事处城市物
业服务项目(炉院街街道办事处、仓房沟街
街道办事处、长胜东街道办事处)

项目编号：2024XJYZGK-011

年 月 日

乌鲁木齐市沙依巴克区街道办事处城市物业服务项目(炉院街街道办事处、仓房沟街道办事处、长胜东街道办事处)采购合同

甲方：1、乌鲁木齐市沙依巴克区炉院街街道办事处
2、仓房沟街道办事处
3、长胜东街道办事处

地址：1、沙依巴克区炉院街 280 号
2、仓房沟中路田埂街 57 号仓房沟街道办事处
3、乌鲁木齐市沙依巴克区西梁街 6 号

代表人：1、刘云龙
2、朱小平
3、马程龙

联系电话：1、18999881515
2、13669958511
3、15276758338

乙方：金科智慧服务集团股份有限公司

地址：重庆市江北区五里店五黄路侧“金科花园”

代表人：夏邵飞

联系电话：13098685181

根据《中华人民共和国民法典》、《物业管理条例》等法律、法规和有关规定，甲乙双方在自愿、平等、协商一致的基础上，就乙方为乌鲁木齐市沙依巴克区炉院街街道办事处、仓房沟街道办事处、长胜东街道办事处提供城市物业服务事宜订立本合同，以兹共同遵守。

第一章 项目基本情况

第一条 城市物业服务项目（以下简称，本项目）基本情况如下：

（一）项目名称：乌鲁木齐市沙依巴克区街道办事处城市物业服务项目(炉院街街道办

事处、仓房沟街道办事处、长胜东街道办事处)

(二) 项目业态：城市公共服务。

(三) 项目概况：

1、城市公共服务：

炉院街街道管辖道路：东起东和平渠，西至空九军部队驻地，南起燕南立交桥，北至钱塘江路。辖区面积 26.7 余平方千米，道路保洁面积（含机械化作业面积）94 万余平方米，涉及道路 34 条，其中主干道 4、次干道 11 条、巷道 19 条；天桥 1 座。具体以本项目管委会管辖区域图为准。

机械化作业范围及面积：钱塘江路、仓房沟北路（左侧）、仓房沟北路（右侧）、珠江路（右侧一半）、仓房沟中路（一半）、雅山南路、雅山中路、雅山北路（一半）、南站货场东路、水泥厂街、涉及道路 37 条，其中主干道 7 条、次干道 2 条、合计 9 条，车行道面积 43 万余平方米。

仓房沟街道管辖道路：东起乌拉泊铁路线，西至仓房沟中路，北抵水泥厂街路，南至原空九军；辖区面积 15 余平方千米，涉及保洁道路共计 35 条，其中主干道 1 条、次干道 2 条、巷道 32 条；道路保洁面积（含机械化作业面积）合计 28 万余平方米。具体以本项目管委会管辖区域图为准。

机械化作业范围及面积：仓房沟中路（东侧）、水泥厂街、红柳泉路（仓房沟东路）、仓林路（仓平东街、仓平西街）菜园街、118 线。其中主干道 1 条、次干道 2 条、支路巷道 3 条。合计 6 条，车行道面积 9 万平方米。

长胜东街道管辖道路：东起乌拉泊保安停车场，西至天山区南草滩街道办事处，北起九龙生态园西南侧，南至乌奎高速与西绕城互通；辖区面积 82 平方千米，涉及保洁面积（含机械化作业面积）30 万余平方米，涉及管养道路 16 条，其中主干道 1 条、次干道 15 条，具体以本项目管委会管辖区域图为准。

机械化作业范围及面积：仓房沟南路，东二环辅道。主干道 1 条，车行道面积 1 万余平方米。

2、城市公共资产运营：

本项目辖区内公共停车位、公共广告位运营。

以上项目概况信息以《乌鲁木齐市沙依巴克区街道办事处城市物业服务项目(炉院街街

道办事处、仓房沟街道办事处、长胜东街道办事处)公开招标文件》中相关内容为准。

第二条 服务范围：

协助政府在城市公共管理及服务与城市更新方面开展深度发力，着力围绕城市公共管理、服务与城市更新的“四个提升”，分别在城市公共管理及服务的市场化程度的提升、城市公共管理及服务水平的提升，城市更新治理能力的提升，城市运营能力的提升等方面开展业务。

服务范围包括：市政道路养护、人行天桥、地下通道养护维修、消防设施维护、人行护栏、交通护栏、绿化护栏维护、照明设施维护、环卫设施维护、果皮箱内体维修、环卫保洁服务、城市公共资产运营等。

第二章 项目服务期限

第三条 本项目服务期限暂定3年，合同一年一签订，本合同服务期限自2025年3月1日起至2026年2月28日止。本合同约定服务期届满后，不论是否继续由乙方提供物业服务的，本合同自动延续至新物业服务合同生效之日，相关费用按照本合同约定标准结算，如双方另有约定的从其约定。

第三章 项目服务内容及要求

第四条 乙方提供的服务内容及要求如下：

（一）市政道路养护：

- 1、沥青砼路面主干道道路保养维修。
- 2、沥青砼路面次干道保养维修。
- 3、沥青砼路面巷道保养维修。
- 4、人行道保养维修。

（二）人行天桥、地下通道养护维修：

- 1、人行天桥养护维修。
- 2、地下通道养护维修。

（三）消防设施维护：

- 1、消防井盖、给水阀、消火栓维护。
- 2、消防水鹤维护。
- 3、雨水井篦维修。
- 4、检查井。
- 5、车行道护栏。

(四) 照明设施维护:

- 1、路灯维修维护。
- 2、照明配电柜、箱变、变压器等相关设施维修维护。

(五) 环卫保洁:

- 1、冬季机械化清雪及转运。
- 2、机械化扫地、洒水降尘。
- 3、生活垃圾清运及转运。
- 4、人工保洁。

(六) 智慧管理平台:

- 1、系统搭建。
- 2、系统维护及更新。

第四章 项目服务监督考核

第五条 甲方监督考核具体措施

1、甲方不定期对项目服务质量进行巡查，发现问题及时提出整改，并视问题严重情况进行书面通知，乙方应书面签认并及时处理，甲方做好跟踪销项工作。

2、甲方每月组织一次服务质量专项检查，并对检查结果进行评分，《服务质量监督打分表》交乙方签收确认。

3、甲方每月对乙方的服务质量进行评价，填写《服务质量月度评价表》。

第六条 乙方监督考核具体措施

1、乙方的服务质量及服务人员需接受甲方的监督和指导，并按要求接受甲方的检查。

2、乙方在项目现场配置的管理人员应做好团队管理、工作计划安排、员工培训工作，每日应按服务质量检查标准及作业规范的要求进行现场抽查，监督检查各岗位工作质量，

督促服务质量问题的整改与落实，并保留检查记录。

3、乙方每周至少一次对项目现场服务质量进行综合检查并与甲方进行沟通，促进服务质量的改进。

第七条 考核结果处理

1、考核等级

- (1) 优秀 (考核成绩 \geq 90分)
- (2) 良好 (80分 \leq 考核成绩 $<$ 90分)
- (3) 基本合格 (60分 \leq 考核成绩 $<$ 80分)
- (4) 不合格 (考核成绩 $<$ 60分)

2、月度服务质量考核成绩在良好以上的视为达标，按月度服务费用全额付款；月度考核成绩为基本合格的，扣除月度服务费用 5%；月度考核成绩不合格的，扣除月度服务费用 20%。

3、连续三个月服务质量考核成绩为优秀的或单类业务考核成绩优秀的，奖励全额返还前期服务扣款，合同期满后享有优先续约权。

4、接到外部相关主管单位整改通知的，视整改情况从月度考核总分中扣除 1-3 分。

5、因乙方实施本合同项下的服务和作业时发生较大责任事故造成不良影响的，追究乙方有关责任人及公司责任。因乙方过错造成甲方经济损失的，乙方根据法律法规及本合同相关约定承担赔偿责任。

6、乙方连续三个月考核不达标的，甲方有权单方面解除本合同，收回乙方运营权。

第五章 项目服务费用及付款方式

第八条 本项目服务收费采取包干制，服务费用如下：

1、本合同年度服务费用为含税价人民币（大写）：叁仟零捌拾伍万叁仟肆佰零柒元零玖分，（小写）30853407.09元（其中炉院街街道 16840867.04 元、仓房沟街道 8022250.40 元、长胜东街道 5990289.65 元）。

2、本合同服务费用不包括本合同约定生效之日前甲方要求乙方提前进场所产生的一切费用，如甲方需乙方提前进场的，则甲方需按到场人员的日薪据实向乙方结算相关费用；不包括服务范围内甲方创建文明城市（城区）、创建卫生城市（城区）等所有创评创建需

增加成本的一切费用,乙方协助开展创文创卫相关工作的,则甲方需据实向乙方支付人工、物料等相关费用。

3、付款方式:本项目服务费用实行按月考核、按季度支付的方式。根据甲方每季度服务监督考核结果,乙方开具当季度足额有效的增值税专用发票提交甲方,甲方于次季度首月15日前一次性支付上季度发票对应金额。

4、为税留当地,本合同允许乙方通过授权委托的形式将与本合同相关的所有经营活动及费用结算交由其金科智慧服务集团股份有限公司新疆分公司开展。

5、双方银行账户信息

【甲方银行账户信息】

开户名:乌鲁木齐市沙依巴克区炉院街街道办事处

委员会统一社会信用代码:1160103MB03205305

开户银行:乌鲁木齐银行仓房沟路支行

账户号码:0000007321122200000180

【甲方银行账户信息】

开户名:乌鲁木齐市沙依巴克区仓房沟街道办事处

委员会统一社会信用代码:11650103MB13073707

开户银行:工商银行股份有限公司仓房沟支行

账户号码:3002013609200003206

【甲方银行账户信息】

开户名:乌鲁木齐市沙依巴克区长胜东街道办事处

委员会统一社会信用代码:11650103MB158970X2

开户银行:乌鲁木齐银行仓房沟路支行

账户号码:0000020040110019966313

【乙方银行账户信息】

单位名称:金科智慧服务集团股份有限公司新疆分公司

法定代表人：李晓彬

开户行：中国建设银行股份有限公司乌鲁木齐铁道支行

银行账号：65050188865000000223

纳税人识别号：916501063288784075

电话：0991-3953050

公司地址：新疆乌鲁木齐经济技术开发区（头屯河区）奇林湖路 2021 号商业 1 栋 101 室、102 室。

第六章 其他工作及经营约定

第九条 服务投入及服务检验约定

1、甲方鼓励乙方通过技术等手段创新提高管理效能，鼓励用机械代替人工等方式提高管理效率，具体以乙方管理需要配置为宜。

2、甲方不强制要求乙方岗位和人员配置数量，如有调整需及时报告甲方，而将根据服务承诺及标准进行结果检验。确因机械人工因素影响服务效率的，乙方需按照甲方要求增加配置数量。

3、乙方承担的维修为符合属于养护维修定义的范围，超出维修的部分由乙方按建设管理程序上报资料和金额，甲方相关单位及审计部门审核后结算款项。

第十条 交叉任职约定

根据现场管理需要，甲乙双方在关键岗位实行项目服务及政府服务的交叉任职、甲方委派王旭（炉院街街道）、王田甜（仓房沟街道）、艾迪合木·牙合甫（长胜东街道）任经理；乙方委派李心语（炉院街街道）、王丽（仓房沟街道）、马淑琴（长胜东街道）任项目经理；交叉任职岗位纳入政府城市精细化管理考核互评体系、常态化的联系沟通机制等。

第十一条 城市公共资产运营约定

甲方将本项目辖区内的城市公共停车泊位、公共广告位的经营权，甲方协助乙方与相关管理单位争取优先经营权，乙方经营所得之收入全部归乙方所有，盈余或亏损由乙方享有或承担。乙方用于经营的辖区内城市公共广告位的经营范围包括：阅报栏广告、公交站牌广告、停车场道闸广告、人行天桥及地下通道广告位、围栏广告、外墙广告或店招位广

告等，具体广告位经营点位由甲、乙双方共同协商确定并进行报批。

第十二条 无物业管理小区约定

为明确乙方物业管理法定权利，甲方授权委托乙方根据当地法律法规要求，参照《XJJ056-2019 住宅物业服务标准(一级)》标准，为本辖区内无物业管理小区提供住宅物业服务：[1. 人工保洁](#)。[2. 生活垃圾清运](#)。[3. 冬季清雪](#)；同时参照相应标准按月向物业使用人、产权人收取住宅物业服务费、车位服务费、停车费等相关服务费用，具体执行双方另行协商。无物业管理小区明细见附件十一、附件十二。

第十三条 根据《乌鲁木齐市城市市容和环境卫生管理条例》第三章第十五条规定：

实行自主管理的居民住宅区、单位院落，由管理单位负责清扫保洁；其他居民住宅区，由街道保洁队伍负责清扫保洁；

集贸市场由市场开办者设专人清扫保洁；摊点经营者负责占用地段的清扫保洁；机场、车站、停车场、体育场、公园、街心花园、绿化带等公共场所及铁路沿线，自营单位的由该单位负责，无自营单位的由乙方负责。

甲方有义务做好群众工作，配合协助乙方开展物业服务。

第七章 双方的权利和义务

第十四条 甲方的权利义务

1、甲方有权对合同规定范围内乙方的服务行为进行监督和检查，拥有监管权，对甲方认为不合理的部分有权下达整改通知书，并要求乙方限期整改。

2、甲方有权按照本合同约定对乙方各项服务进行考核。

3、甲方支持、不干涉乙方依法依规、依本合同约定服务内容进行的管理服务活动。

4、甲方派专人与乙方对接，协助乙方完成本项目的移交验收工作，形成《移交清册》，双方签字确认。移交前的问题由甲方牵头责任单位组织解决。

5、甲方负责检查监督乙方管理工作的实施及制度的执行情况。

6、甲方根据本合同规定，按时向乙方支付应付服务费用。

7、甲方尽量为乙方提供必要的物业管理用房及存放作业车辆、设备、机具的场地，并向乙方提供和解决相关人员在开展工作中所需的水、电、气等能源保障，相关费用由乙方负责。

8、甲方及其下辖社区需向乙方做好开展工作必要的支持，双方协作共同将本项目打

造成标杆项目。

9、甲方可根据辖区实际情况，在不违背主合同实质条款的基础上与乙方签订补充合同。

10、国家法律法规所规定由甲方承担的其他责任。

第十五条 乙方的权利和义务

1、本合同约定的市政道路养护、人行天桥、地下通道养护维修、消防设施、照明设施维护、环卫保洁、智慧管理平台等工作的验收标准以本合同附件所列的考核标准为准。接受行业管理部门及政府有关部门的指导，接受甲方的监督。

2、乙方应提供人性化服务，积极协助甲方做好城市治理相关工作。

3、遵守劳动法规，为基于本合同项下由乙方聘用的作业工人提供劳动安全保障，劳动工具、服装及安全保障均由乙方负责承担；工人工资薪酬、福利待遇等由乙方负责承担，乙方须按政府规定办理相关的保险及社保手续并承担费用，同时乙方须按照相关规定发放各项津补贴。乙方应严格按照国家相关安全生产法律法规和规定进行生产，注重文明作业、安全操作，作业时因乙方管理责任产生的任何安全事故均由乙方负责并承担一切责任。不属于乙方管理责任范围内的人身伤害和财产损失，乙方不承担责任。

4、每月向甲方报告作业服务实施情况；接受甲方的监督、检查和指导；对于作业服务范围内发生的违反城市环境卫生管理法律法规的人和事，要积极采取劝阻、制止等措施并及时向甲方报告。乙方及时向甲方报告本项目服务范围内有关重大事项，及时配合处理各类投诉。

5、妥善使用和保管甲方移交的固定资产及各项设施、作业机具等设备，正常损耗或报废应及时向甲方报备，若有故意损坏则需负责赔偿。本合同终止时，应移交甲方交与的尚未损耗或报废的固定资产、作业机具和相关资料，做好交接和善后工作。

6、乙方应在辖区设立项目部和固定办公场所，并在本合同签订前向甲方对接派驻服务辖区项目负责人的姓名及职务等相关信息。项目负责人代表乙方每月向甲方报告作业服务实施情况。

7、对甲方安排的临时服务工作任务，乙方应按甲方要求，保质保量按时完成。

8、有权依照法律法规、本合同及物业管理相关的规定，对违反管理规约和管理法规政策的行为向甲方进行上报。

9、甲方对乙方管理服务工作提出整改要求的，乙方应在甲方指定期限内按照甲方要求予以整改。

10、对聘用的工作人员的一切职务行为负责，建立员工档案，确保人员体检合格、无犯罪记录；做好工作人员技术培训学习，负责落实安全消防以及防风、防灾和其他安全生产措施；发生安全事故，乙方应及时报告甲方，采取适当处理措施，防止事态进一步恶化。

11、国家法律、法规所规定由乙方承担的其他责任。

第八章 不可抗力事件处理

第十六条 不可抗力事件的处理

1、在合同有效期内，任何一方因不可抗力事件导致不能履行合同，则合同履行期可延长，其延长期与不可抗力影响期相同。

2、不可抗力事件发生后，应立即通知对方，并寄送有关公共服务机构出具的预报或相关管理部门出具的证明。

3、不可抗力事件延续 30 天以上，双方应通过友好协商，根据实际情况相应地变更合同履行条件或者商定是否继续履行合同。

4、为维护公众的切身利益，在不可预见的情况下，如发生煤气泄漏、漏电、火灾、水管破裂、救助人命、协助公安机关执行任务等突发事件，乙方因采取紧急避险措施以及遇不可抗力(如地震等自然灾害)所造成的意外事件及财产损失，乙方不承担责任。

5、因国家或省、市政府政策调整致使本合同无法履行的，甲方有权单方面决定终止本合同，且不承担违约责任。乙方实际已产生的相关费用，双方协商解决。

6、合同期间遇国家政策性调整当地人工最低工资的，按照国家政策进行相应调整，甲方可以依据政策酌情予以补助。

7、如遇国家规划建设需要断道封闭施工、道路改道等情况，甲方有权根据乙方作业面积调减情况，据实调整减少乙方相应作业经费。

8、如遇突发性公共卫生事件导致乙方成本明显增加的，双方依据成本增加部分协商补偿。

第九章 违约责任

第十七条 本合同生效后，甲乙双方除因协商一致解除本合同外，任何一方无故终止合同或解除合同，需向对方一次性支付人民币 20 万元的违约金，如违约金不足以弥补守约方损失的，守约方有权要求违约方补足损失。

第十八条 甲方未能按本合同约定按时支付乙方服务费用，则乙方有权自逾期之日起向甲方按日加收应收费用万分之一的违约金，若拖欠时间超过 90 天，则乙方除收取拖欠款及违约金外，同时有权终止本合同。

第十九条 乙方违反本合同约定，未完成本合同约定的管理服务内容及未达到管理服务标准的，甲方有权要求乙方限期整改。乙方在收到甲方整改要求在合理期限内未整改的，乙方需向甲方支付违约金 20 万元，并将乙方当月考核结果记为不合格；此种情况出现两次，甲方有权单方解除本合同，乙方需向甲方支付违约金为未履行合同金额的 20%，造成甲方损失的，由乙方赔偿，损失包括但不限于直接损失、间接损失、误工费、差旅费等。

第二十条 甲方或其相关方违反本合同的约定，致使乙方未完成本合同约定的管理内容和服务标准的，乙方不承担违约责任，造成乙方损失的，甲方或相关方应给予乙方赔偿。

第二十一条 乙方在本合同期限内无故擅自停止管理服务的，乙方需向甲方支付违约金 20 万元，甲方可要求乙方继续履行，采取补救措施，并有权要求乙方依据擅自停止服务的时间按日向甲方赔偿擅自停止服务期间内日物业服务费用万分之一的违约金；前述行为给甲方造成损失的，乙方应当赔偿相应的损失。如乙方仍不履行，甲方有权单方解除本合同，乙方需向甲方支付违约金为未履行合同金额的 20%，造成甲方损失的，由乙方赔偿，损失包括但不限于直接损失、间接损失、误工费、差旅费等。

第二十二条 因不可抗力致使合同部分或全部无法履行的，根据不可抗力的影响，部分或全部免除责任。

第二十三条 未经甲方书面同意，乙方将本合同权利、义务转让第三人的，甲方有权单方解除本合同，乙方需向甲方支付违约金为未履行合同金额的 20%，造成甲方损失的，由乙方赔偿，损失包括但不限于直接损失、间接损失、误工费、差旅费等。

第二十四条 乙方有确切证据证明属于以下情况，或经甲乙双方共同确认的，可不承担违约责任：

- 1、由于甲方或其相关方的自身责任导致乙方的服务无法达到合同要求的。
- 2、因维修保养管理区域内的共有部分、共用设施设备需要且事先已告知甲方和其相

关方，暂时停水、停电、停止共用设施设备使用等造成损失的。

3、非乙方责任出现供水、供电、供气、通讯、有线电视及其他共用设施设备运行障碍造成损失的。

4、管理区域内发生治安或刑事案件（包括但不限于抢劫、破坏、爆炸、火灾、盗窃等），乙方协助政府相关部门保护现场、采取必要的救助措施，尽可能取得事故现场的录像、照片等重要证据。

5、因甲方移交的设施设备本身固有瑕疵所致的一切损害，但因乙方故意或违反本合同义务而直接导致的情况除外。

6、乙方曾向甲方或其相关方书面建议停止、整改或改善、改进管理措施，而甲方或其相关方未采纳所致之损害（包括但不限于设施设备重大隐患、违章施工、未及时维修或提供维修便利等）。

7、合同期届满前，因甲方原因需提前解除合同的，应提前 60 日书面通知乙方，因提前解除合同给乙方造成损失的，除不可归责于甲方的事由外，甲方应当赔偿损失。因社会平均工资或最低工资标准上调、物价上涨（参考指标为消费物价指数）、公共能源价格上调（主要指水价、电价）、政府政策变化、市场行情的巨大变化、不可抗力因素或任何非乙方过错的原因，导致服务费用年度结算后不足以支付本合同约定的服务成本时，甲方应与乙方协商上调服务费用标准。

8、因违约方造成守约方维权而支付的各项费用由违约方承担，费用包括但不限于诉讼费、律师费、鉴定费、评估费、保全费、保全保险费、交通费等。

第十章 其他

第二十五条 本合同签订后甲乙双方需要变更合同条款或有其他事项需要补充约定的，应当协商一致后以书面形式签订补充协议。

第二十六条 双方在合同履行中发生争议时，应当先行协商；凡因本合同引起的或与本合同有关的任何争议，有权提交合同履行地法院（即乌鲁木齐市沙依巴克区人民法院）诉讼。

第二十七条 本合同经双方签字并盖章后生效。

第二十八条 本项目招标文件、投标文件、合同附件均为合同组成部分。本合同正本连同附件一式玖份，甲方执陆份、乙方执叁份，具有同等法律效力。（以下无合同正文）

| | |
|--|--|
| <p>甲方：炉院街街道办事处 仓房沟街道办事处 长胜街道办事处</p>  | <p>乙方：金科智慧服务集团股份有限公司</p>  |
| <p>法定代表人/授权人：炉院街街道：刘云龙 仓房沟街道：朱小平 长胜东街道：马程龙</p>  | <p>法定代表人/授权人：夏绍飞</p>  |
| <p>日期：</p> | <p>日期：</p> |

附件一：沙依巴克区环境卫生作业标准

附件二：沙依巴克区冬季清雪作业标准

附件三：居民生活垃圾清收清运标准

附件四：市政道路养护标准

附件五：人行天桥、地下通道养护维修标准

附件六：消防设施维护维修标准

附件七：照明设施维护标准

附件八：服务质量监督打分表

附件九：服务质量月度评价表

附件十：通知单（整改、警告、减款、奖励）

附件十一：炉院街街道服务范围

附件十二：仓房沟服务范围

附件十三：长胜东服务范围

附件一：

沙依巴克区环境卫生作业标准

一、道路清扫保洁质量要求

1.1 感官质量要求

(1) 车行道整体路面见本色，无积尘、积水、污渍、垃圾等，道沿两侧无积灰，交通隔离栏下无积灰，收水井（口）无垃圾，机动车驶过后道路无明显浮尘；

(2) 人行道、广场、停车场无积存沙土，无明显积水，无油渍污染，石块、杂草、粪便等其他废弃物；

(3) 人行道、广场、停车场石砖无污垢，路沿石面干净；树坑无杂物、杂草。道路边坡和边沟无垃圾；

(4) 人行天桥、地下通道路面应干净，无积存污水、垃圾；阶梯、扶手、栏杆、灯饰等应干净、整洁，道路两侧墙面应无乱贴、乱画；

(5) 人行天桥、地下通道的保洁质量应与端口所连接路段保洁质量标准相同；

(6) 高架桥、立交桥、下穿隧道、快速干道等应与所连接道路保持同等清扫保洁质量；

(7) 人行天桥、地下通道的内外立面、桥体、通道顶面应保持干净整洁；

(8) 垃圾桶（果皮箱）、灭烟柱应完好整洁，表面无乱张贴、无乱涂写、无污物、无痰迹；周边 1 m² 范围整洁，无散落垃圾和污水；发现果皮箱、垃圾桶有损坏，如箱体破裂、部件缺失等，应在 24 小时内安排维修或更换。维修更换后的果皮箱应符合相关质量标准。

(9) 其他城市家具应无明显污迹，无乱张贴、乱涂写和过时破损标语。

1.2. 定量要求

路面废弃物控制指标应符合《路面废弃物控制指标》表规定。但在同一单位长度内，不得超过各单项废弃物总数的 50%。

2. 清扫保洁作业要求

2.1 人工清扫保洁作业

2.1.1 人员要求

(1) 清扫保洁人员应进行培训，考核合格后上岗；

(2) 工作时间内必须着制式保洁服，并保证规范、整洁，警示反光条完好无破损；

(3) 清扫保洁人员应遵守劳动纪律，服从管理；

(4) 清扫保洁人员在岗期间必须文明用语；

(5) 发现有人随地乱扔垃圾，应及时进行劝阻，对仍不听劝阻人员，依据《乌鲁木齐市城市市容环境卫生管理条例》，依法进行小额罚款；

(6) 清扫保洁人员作业过程中应遵守交通规则和安全作业规程；

(7) 不应将作业工具堆在绿化带或摆放在通行路口、道路中央、车辆转弯处及道路狭窄处等场所。

2.1.2 作业时间

(1) 人工清扫：每年 4 月 1 日至 10 月 31 日，一级、二级道路每日 7:30 前，三级道路每日 8:30 前完成作业；每年 11 月 1 日至次年 3 月 31 日，一级、二级道路每日 8:30 前，三级道路 9:30 前完成作业。每日普扫作业不少于 1 次；

(2) 人工保洁：每年 4 月 1 日至 10 月 31 日，一级道路每日 7:30 至 23:30，二级道路每日 8:30 至 20:30，三级道路 9:30 至 17:30 作业；每年 11 月 1 日至次年 3 月 31 日，一级道路每日 8:30 至 22:30，二级道路 9:00 至 22:00，三级道路 9:30 至 17:30 作业。一级道路 30 分钟巡回保洁 1 次，二级道路 60 分钟巡回保洁 1 次，三级道路 2 小时巡回保洁 1 次。

2.1.3 道路作业要求

- (1) 保洁人员应对道路进行全面清扫，并进行不间断巡回保洁；
- (2) 普扫时，应按人行道路面、树穴及周边、车行道路面、下水井口的顺序进行全面清扫；
- (3) 清扫作业过程中不应将垃圾扫入下水井、绿化隔离带；
- (4) 清扫作业时需控制扬尘；清扫积水时不应使污水飞溅；
- (5) 巡回保洁时，应规避行人并及时清除路面垃圾；
- (6) 雨后或冲洗道路作业时，应先推水，后清扫；路面积尘及其他废弃物应及时清扫干净；
- (7) 除下雨、秋冬落叶天气和普扫作业时间段外，其余时间段保洁应采用小扫帚和捡拾的方式；
- (8) 清理油渍污染的地面，应先用洗涤剂刷洗后再用加压水清洗地面；
- (9) 清扫保洁作业工具及车辆应外观干净整洁，停放时应与道路呈平行方向；
- (10) 道路大面积污染需要集中清理时，及时向交警、行业主管部门反映，按规定设置安全警示标志；
- (11) 对于停车场停车泊位区域，在车位空闲时及时清扫，对于长时间停放车辆区域宜采用小型设备进行清扫，清扫时应避免扬尘和乱刮擦车辆；
- (12) 餐饮饭店、集贸市场、建筑工地及人流量较大区域周边道路宜适当增加清扫保洁作业频次；
- (13) 清扫后的垃圾靠边堆放，及时清运，垃圾应按可回收物和其他垃圾倒入相应的收集容器，不应乱倒及焚烧垃圾；
- (14) 垃圾收运结束后垃圾桶应复位并盖好桶盖。

2.1.4 过街天桥、地下通道作业要求

- (1) 每年4月1日至10月31日每日8:00至23:00；每年11月1日至次年3月31日每日8:00至22:00；
- (2) 繁华街区、人流较大区域每30分钟巡回保洁1次；其他区域每60分钟巡回保洁一次；
- (3) 台阶、地面、内外立面用专用设备清洗，桥体、通道顶面用专用工具清洁，每周不少于1次；通道口、内外立面及护栏擦拭（洗），每日不少于1次；
- (4) 作业应采取自上而下、从立面到平面、从中间到两边、从里到外的顺序；
- (5) 作业时应保障行人的通行安全。

2.1.5 果皮箱作业要求

- (1) 果皮箱清掏：一级、二级道路每日8:00至23:00进行作业；三级道路每日9:30至17:30进行作业。依据垃圾投放量确定清掏次数；一级道路每日清掏不少于3次，二级、三级道路每日清掏不少于2次；
- (2) 果皮箱（垃圾桶）内垃圾达到2/3容量时及时清掏，不得满溢；
- (3) 清掏过程中，避免箱（桶）内废弃物落地，清掏后周边地面应清理干净；
- (4) 果皮箱清洗：每年4月1日至10月31日进行清洗；其他时段进行擦拭；
- (5) 表面清洗一级道路每日不少于1次，二级道路每周不少于2次，三级道路每周不少于1次；内胆清洗每周不少于1次；消毒每周不少于1次。作业后箱体周边地面应清洁、不湿滑；
- (6) 果皮箱移位或损坏，保洁员应及时上报，上级主管部门应及时修复。

2.1.6 小广告清除

- (1) 全天作业；
- (2) 繁华街区、交通枢纽、旅游景区、污染严重等区域 2 小时巡回清除 1 次，其他路段 12 小时巡回清除 1 次；
- (3) 应采取人工或机械方式进行作业；清除时应注意作业方式，避免损坏路面、建筑立面及城市家具；
- (4) 应将清除的小广告纸屑清理至收集车（桶）内，将周边地面清扫干净；在清除喷涂类小广告时，应精心对比原色调，作业后应与原色调一致，不应损坏表面材质，不得造成二次污染。

2.1.7 其他城市家具作业要求

- (1) 道路两侧保洁工具箱、休闲椅应每日擦拭不少于 1 次，道路清扫保洁养护用房外立面定期清洁；
- (2) 道路其他公共设施要保持干净整洁。

2.2 道路机械作业

2.2.1 人员要求

- (1) 环卫车辆驾驶员应持和所操作的车辆相符的驾照；
- (2) 驾驶员应无不良驾驶记录，无重大交通事故；
- (3) 驾驶员应经过环卫部门及车辆生产厂家相关培训，考核合格后方能上岗；
- (4) 驾驶员应熟悉工作职责与工作质量要求，熟悉车辆的技术性能、专用装置的构造、日常运行维护、排除简单故障的方法及安全操作规范等；
- (5) 驾驶员应严格遵守道路交通安全法规，按照指定时间和路线作业，注意礼让行人；
- (6) 车辆出现异常情况时立即停止作业并及时上报；
- (7) 驾驶员作业时应统一着装并佩戴工作牌，夜间作业时应着夜光标志服或反光背心；
- (8) 在加水和作业过程中不应随意浪费水资源；
- (9) 车辆和驾驶员配备比例不低于 1: 1.2。

2.2.2 车辆要求

- (1) 车辆应符合《机动车运行安全技术条件》（GB7258）的要求；
- (2) 车辆应统一标识、标号，按规定加装定位设备；
- (3) 车辆应加装有效的警示装置及具有反光功能的警示标识；
- (4) 应定期进行检修保养，及时更换扫刷等，保持车辆工况良好；
- (5) 建立车辆维修保养档案，按国家政策和审验标准进行年审；
- (6) 应到指定地点加水，优先采用中水等再生水资源；
- (7) 作业中应开启警示灯、示宽灯，播放提示音，提醒行人和车辆及时避让，每日 22:00 至次日早 6:30 作业时应关闭提示音；
- (8) 作业结束后应到指定地点倾倒污水、废弃物，并清洗废物箱和车体，保持干净整洁；
- (9) 作业结束后应将车辆停放至指定场所，不应停放在消防通道、盲道等特殊区域；
- (10) 气温在 3℃ 及以下时车辆不应进行洒水、冲洗作业。

2.2.3 作业时间及频次

- (1) 机械清扫：一级、二级道路每日 7:00 前完成作业，三级道路 9:00 前完成作业。一级、二级道路每日作业不少于 1 次，三级道路每周不少于 2 次；
- (2) 机械保洁：一级、二级道路每日 7:00 至 22:00 作业，三级道路每日 9:00 至 17:00 作业。一级道路每日作业不少于 3 次，二级道路每日作业不少于 2 次，三级道路每日不少

于1次；

(3) 机械捡拾：一级、二级道路每日10:00至17:00, 22:00至次日7:00作业, 三级道路每日10:00至16:00作业。一级、二级道路每日作业不少于2次, 三级道路每日不少于1次；

(4) 洒水降尘(春夏秋三季)：3、4、10、11月执行春、秋季作业标准；5至9月执行夏季作业标准。

春、秋季作业标准：

①当低温高于3摄氏度(含3摄氏度)时, 及时开展道路机械化湿法清扫保洁及洒水(喷雾)城市主次干道每天不少于1次冲洗、2次清扫、3次洒水(喷雾)施工集中, 交通活动密集等重点区域, 道路机械化湿法清扫保洁及洒水(喷雾)频次各增加1次。

②当高温高于15摄氏度(含15摄氏度)时, 城市主次干道每天不少于1次冲洗、3次清扫、4次洒水(喷雾)。施工集中交通活动密集等重点区域, 道路机械化湿法清扫保洁及洒水(喷雾)频次各增加1次。

③当日可吸入颗粒物(PM10)监测值 >100 微克每立方米或五级及以上大风天气时, 城市主次干道每天不少于1次冲洗、3次清扫、5次洒水(喷雾)。施工集中、交通活动密集等重点区域, 道路机械化湿法清扫保洁及洒水(喷雾)频次各增加2次。

④雨雪天停止洒水、喷雾作业。

夏季作业标准：

①当高温低于30摄氏度时, 城市主次干道每天不少于1次冲洗、3次清扫、4次洒水(喷雾)。施工集中、交通活动密集等重点区域, 道路机械化湿法清扫保洁及洒水(喷雾)频次各增加1次。

②当高温在30摄氏度以上(含30摄氏度)时, 城市主次干道每天不少于1次冲洗、4次清扫、5次洒水(喷雾)。施工集中、交通活动密集等重点区域, 道路机械化湿法清扫保洁时间早晚各延长2小时, 洒水(喷雾)频次增加至每天8次。

③当日可吸入颗粒物(PM10)监测值 >100 微克每立方米或五级及以上大风天气时, 城市主次干道每天不少于1次冲洗、5次清扫、8次洒水(喷雾)。施工集中、交通活动密集等重点区域, 道路机械化湿法清扫保洁时间早晚各延长2小时, 洒水(喷雾)频次增加至10次。

④雨天停止洒水、喷雾作业。

(5) 抑尘剂应根据产品性能合理使用；

(6) 洒水作业时, 需鸣报信号, 主干道两边冲洒作业, 洒水宽度达路面的90%, 洒水至路槽；次干道单边作业, 洒水宽度 $\geq 2.5\text{M}$ ；

(7) 洒水车辆前方左、右水嘴能同时打开, 用适宜的水量将路面湿润通透；

(8) 全天机械作业时间应避免早晚人行车流高峰时段；

(9) 建筑工地周边道路宜适当增加清扫作业频次。

2.2.4 机械清扫作业要求

(1) 作业前应全面检查车况及车容车貌, 发现问题及时排除, 消除安全隐患；

(2) 作业中扫刷应与地面呈接触状态, 启动喷雾抑尘装置, 吸风口调整至紧贴地面或扫进土不遗漏为宜, 刷盘倾斜角度、副发动机转速和除尘系统应符合车辆正常清扫作业时的性能要求；

(3) 应沿着道沿进行全路段清扫, 做到不漏扫。及时观察路面清扫质量和障碍情况, 对机械化不能清扫的大件垃圾或硬物, 在确保安全的前提下及时下车清除；

- (4) 坑洼路面、车辆作业转弯处等机械清扫不到的地方，需人工配合清扫保洁；
- (5) 因道路施工造成车道变窄等情况时，应根据实际情况调整清扫保洁作业时间；
- (6) 根据作业时段车辆清扫时行驶速度应小于 10km/h，用于人行道的小型环卫清扫车行驶速度应小于 8km/h，巡回保洁时行驶速度应小于 15km/h，学校、医院周边等特殊道路应降低行驶速度。

2.2.5 道路冲洗作业要求

- (1) 合理调整水车喷头，保障路面清洗质量及减少扰民；洗扫车跟进收边，做到人字沟无污泥、无积水。洗路作业完成后，护栏清洗车、小型高压清洗车及时跟进，加强对护栏、路沿的清洗或补充精洗；
- (2) 道路冲洗喷水设备的水压应大于等于 300kPa；
- (3) 冲洗后及时进行推水作业，作业面应无泥沙、积水等；
- (4) 针对道沿两侧和交通隔离栏下积灰严重的区域，应反复冲洗直至路面见本色；
- (5) 建筑垃圾清运通道冲洗作业时，应先铲除路面泥饼，再冲洗、推水；
- (6) 根据作业时段车辆冲洗时行驶速度应小于 10km/h。

2.2.6 道路洒水和喷雾作业要求

- (1) 经过交叉路口、人行横道、公交车站等特殊路段时，应减速调整启闭装置，注意避让行人；
- (2) 夏季高温季节且气温 35℃ 以上，可适当增加喷雾洒水作业频次；
- (3) 日常洒水作业宜采用扇形喷雾降尘方式；
- (4) 车辆洒水时行驶速度应小于 15km/h，不应高速喷洒。

3. 特殊状况下的道路清扫保洁。

3.1 降雪天气

- (1) 当遇降雪天气时，坚持“即下即清、雪停路净”原则，按照《乌鲁木齐市冰雪清除指挥实施方案》进行作业；
- (2) 尽量避免使用融雪剂；
- (3) BRT 专线道路、“田”字型高架、河滩快速路（含桥上、下）、主干道（含机动车道、人行道）要做到边下边扫边清、循环作业，次干道（含机动车道、人行道）要当天扫、当天清，支路巷道要当天扫、两日清；
- (4) 实施机械化清推冰雪路段，由人工配合清边、清除、清运积雪；
- (5) 路面应达到，露地面、见行道线、无残留冰雪；
- (6) 机动车道、人行道、路口、道路转盘和门前广场等公共区域内不得堆放积雪，全部清运出市区；
- (7) 沿街单位内积雪应按规定清运，严禁向道路中央和下水道抛洒积雪。

3.2 大雨及暴雨

- (1) 大雨及暴雨等恶劣天气时应除吸污作业外暂停全部作业；
- (2) 应及时清扫路面及雨水井口的垃圾、淤泥、杂物等；
- (3) 针对积水路段，应用大扫帚、推水板等进行集中推水清理作业，确保积水路面无积水，泥浆不得飞溅过往行人，保障道路通行顺畅；
- (4) 落叶、纸屑等杂物与道路黏在一起难以清理时，增加保洁人员作业频次、杂物循环收集次数；
- (5) 应及时将果皮箱等擦拭干净；
- (6) 应使用高压冲洗车对道路两侧进行全面冲洗。

3.3 大风天气

- (1) 大风过后，应及时清理树枝、落叶和垃圾等；
- (2) 遇有大风并伴有扬沙天气时，应增加洒水、喷雾降尘作业频次。

3.4 高温天气

- (1) 当气温超过 40℃，应停止保洁人员户外作业，其他时段根据气温变化适度调整作业时间和作业频次；
- (2) 高温时段应适当增加机械化清扫和保洁作业频次，弥补人工清扫保洁空档；
- (3) 保洁人员在高温天气作业时应随身携带降温饮品和防暑药品等应急物品。

3.5 落叶季节

- (1) 应加大保洁频次；
- (2) 保洁人员应对绿化带和绿地等落叶难以清扫的区域及时进行全面清掏；
- (3) 落叶量大、车流量大的特级道路应增加落叶清理频次；
- (4) 清扫落叶应随扫随装运，不应积存或焚烧落叶；
- (5) 落叶收集转运过程中不应遗撒。

3.6 重大节假日、大型活动等特殊时段

- (1) 重大节假日期间增配保洁人员，适时延长作业时间；
- (2) 大型活动期间实行不断岗、无缝隙巡回保洁作业；
- (3) 主要道路、重点时段宜强化机械清扫、保洁作业；
- (4) 垃圾应日产日清，不得堆存。

3.7 突发状况

- (1) 突发状况为突然发生造成道路严重污染和通行障碍的事件，包括渣土抛洒、漏油、垃圾洒落等；
- (2) 保洁人员发现突发状况应立即向上级主管部门汇报，及时放置警示标志，等待应急人员的到位；
- (3) 应急人员到位后，按照应急预案对现场进行清理、清扫，恢复路面干净、整洁。

3.8 作业安全

- (1) 应建立健全安全生产管理制度，落实安全生产责任人，完善三级安全教育，并有完整的检查记录；
- (2) 环卫作业单位应对在岗作业人员定期进行安全教育和技能等相关培训并考核；
- (3) 作业时，保洁工具不应在道路上随意摆放影响交通、市容；
- (4) 清扫保洁人员在作业时，应集中注意力，按车行线反方向作业，主动避让人和过往车辆；
- (5) 在行车道人工清扫保洁作业时，应根据实际情况在作业点 30m~50m 外放置警示桶，迎着车辆来驶方向操作，发现不安全迹象时应立即采取避让措施；遇道路抛撒、路面大面积污染等突发状况清扫时，距清扫点来车方向 50m~100m 处应设置警示牌；
- (6) 机械清扫保洁车辆应配备灭火器、反光三角板等；
- (7) 不应在车体外悬挂物体，在保洁车上挂放工具时，宽度不得超过车厢宽度，长度不得超出车厢总长度 50cm（大扫把除外）；
- (8) 机械清扫保洁车辆在倒车和急转弯时应收起吸盘（扫盘）；
- (9) 车辆驾驶员应密切关注路况，严格控制车速、行车间距，保证作业安全，防止发生意外；
- (10) 冬季作业时，根据道路状况车辆应加装防滑链并确保车况良好，清扫保洁人员作业

时应注意防冻、防滑；

（11）能见度小于 300m 时不可在机动车道作业；能见度小于 100m 时暂停全部作业。如处理突发事件时应开启雾灯、放置警示牌等确保安全。

附件二：

沙依巴克区冬季清雪作业标准

一、每场降雪前，认真安排部署、做好机械设备保养、检修工作，确保清雪期间正常作业。合理组织调配保洁员进行冬季清雪工作，提高工作效率，确保将区委、区政府精细化管理工作要求落实到位。

二、按照区委、区政府清雪暂定时间要求，小雪凌晨5点、中雪、大雪凌晨4点出动的原则进行部署，人员、机械、车辆准时到位作业。

三、在雪停2小时内集中力量完成主干道道路清边收底及清运工作，确保做到道路“露地面、露路沿石、见行道线”。

四、在雪停后5小时内完成主干道人行道、停车场、公共设施的清理工作，做到人行道见花砖，停车场见地面标识标线，公共设施无浮雪、无悬挂冰柱。

五、在雪停后7小时内完成次干道道路及人行道、停车场、公共设施的清理工作，做到道路“露地面、露路沿石、见行道线”，人行道见花砖，停车场见地面标识标线，公共设施无浮雪、无悬挂冰柱。

六、在雪停后次日完成主次干道护栏、果皮桶箱、灯杆、阻车石、隔离墩、公交站牌、户外广告、天桥（顶部浮雪）、地下通道玻璃幕墙等公共设施的擦拭工作。

七、在雪停后72小时内完成巷道、人行道、停车场、公共设施冰雪清除及擦拭工作。做到道路“露地面、露路沿石、见行道线”，人行道见花砖，停车场见地面标识标线，公共设施无浮雪，无脏污。

八、清雪按照，先主干道、后次干道、先主要区域、后次要区域的要求开展道路清雪工作（融雪剂不得影响到周围绿化植被的生长），十字路口、公交站点、小区出入口、医院、学校等机关企事业单位门前需第一时间完成清雪。

九、服务区内道路在规定时间内完成清雪作业。主次干道及人行道以机械清雪为主，人工清雪为辅，做到即下即清，雪停路净。人工负责翻边并清扫路肩、彩砖地面及门前三包区，雪停后，小雪6小时内、中雪12小时内、大雪24小时内完成清雪翻边作业，暴雪、特大暴雪启动应急预案。主干道及人行道多余积雪在1-2天内拉运至政府指定地点

附件三：

居民生活垃圾清收清运标准

1、清扫保洁

1.1 人工作业要求

(1) 作业人员必须佩戴工号牌、着统一环卫标志服上岗，并要求着装整洁；上岗不得穿拖鞋、高跟鞋，遵守生产作业安全和道路交通安全。

(2) 在清扫保洁时要求安全生产，清扫车行道、交通隔离带路面时应注意交通安全；

(3) 每班作业人员在作业责任时间和责任范围内不得坐岗、不得擅自离岗，不得干与工作内容无关的事；路面责任区域内（横到边、竖到底、目光所及）做到，六无、六净（见作业质量标准）；

(4) 每天作业必须清除果皮箱内和垃圾收集箱体周边的垃圾，做到果皮箱内垃圾不满溢、果皮箱表面无油污、垃圾收集箱体周边干净整洁；果皮箱清洗必须在早上八点钟前完成。

(5) 晨前普扫完成后，必须坚持抹灰推水；上岗人员的工具必须齐全、整洁；手推车靠人行道摆放。

(6) 不得将垃圾、泥沙扫入进水篦、边沟、绿化地（带）内；不得将路面垃圾倒入果皮箱内。

(7) 严格执行上、下班交接制度，道路保洁不得出现空档和脱岗，不得在保洁时间内分拣垃圾（指保洁工人利用上班时间收集废品）；

(8) 归拢的垃圾应靠边打堆，及时清运，不得漏撒，垃圾定时定点入站倾倒；

(9) 建立道路突发事件的应急处理机制，措施到位，接到通知二十分钟内必须到达现场处理，道路突发大面积污染应及时清理，并得到交警部门的配合，在距清扫点来车方向 100 米处应设置醒目警示牌，沿途设置反光锥；

(10) 道路两侧单位和商业门面门前的清扫保洁，要扫到临街建筑物墙根，要达到所在道路相同等级的保洁质量标准。

(11) 道路沿途暴露垃圾、废弃物、弃土的处理，乙方应在半小时时间内组织人员和机具到现场进行处理，逾期（2 小时为一处理时限）不处置则加倍扣分处罚。

(12) 随时清理道路上的石、砖头等建筑弃渣及废弃物。

1.2 机械作业要求

(1) 机扫车（洗扫车）：每天巡回对路段车行道作业，作业速度控制在 8-10 公里/小时以内。

(2) 夏季每天上下午分别至少进行 1 次机械化洒水降尘作业。遇检查则增加作业频次，具体工作标准按市、区蓝天工程执行。

(3) 洒水车洒水作业速度控制在 20 公里/小时以内，高压冲洗道路时车速控制在 5-10 公里/小时。洒水车和扫路车作业时必须发送警示信号提醒行人；洒水车应控制适当的水压和行速，避免妨碍行人。

(4) 驾驶员及作业人员统一着装。

(5) 工作车辆密闭性好，干净美观，标示明显。

(6) 作业时间应避开出行高峰期。

(7) 路面遇严重污染时，应立即进行冲刷，直至清除污迹。

2、生活垃圾分类试点

做好城区的生活垃圾分类工作，宣传知晓率需达到 90%以上，参与率不低于 50%，生活垃圾分类投放率高于 35%。

3、市政公共设施清洗

(1) 公益广告牌的日常维护维修。每日对全市范围内建筑物墙壁、住宅楼楼道、沿街城市家居立面、人行天桥、地下人行通道等各类设施表面的，“牛皮癣小广告”及时清理。清理后不能留有粘贴物、污渍、色差等明显痕迹，并恢复立面原貌。作业完成后，将所产生的垃圾及时清理干净。

(2) 做好全市公共设施清洗工作(垃圾桶、座椅、指示牌、硬化地面和立面等)。每年 4-11 月期间，道路中间隔离护栏每天清洗 1 次，以护栏清洗车作业为主，人工为辅；其他各类设施每周至少清洗 1 次，以人工作业为主。每年 12-3 月期间，所有设施每月至少清洗 2 次，以人工作业为主。每年春季融雪前，须对所有公交候车亭的顶部进行一次集中清理。

4、垃圾清运和垃圾中转站维护、垃圾填埋场运营

(1) 生活垃圾、废旧家具、装修垃圾的清运做到定时定点、日产日清并及时向垃圾填埋场转运。

(2) 环卫设施配套齐全、完好、干净、整洁。

(3) 清运车辆密闭运输，运输过程中无垃圾扬、撒、拖挂和污水滴漏现象。

(4) 中转站、填埋场内运行良好，站内外场地整洁，无撒落垃圾和堆积杂物，无积留污水，室内通风良好，无明显臭味。

(5) 保持干净整洁，除必须的清扫保洁工具以外严禁乱堆乱放；

(6) 保证垃圾站内外设施设备的完好性，按规范的操作流程安全操作，如有故障及时向采购方报修；

(7) 垃圾箱体必须每日清洗，保证箱体干净、整洁、无污迹，不得乱排放污水。垃圾站内不得拾荒，垃圾站内墙面无沾附物，无散落垃圾，无污水、污迹。垃圾站内保持基本无蝇无臭，定时喷洒药水。垃圾站内非管理人员严禁进入及操作。

附件四：

市政道路养护标准

一、道路等级划分

城市道路必须进行定期检查，随时掌握其使用状况，分析损坏原因，及时进行经常性和预防性养护，保持路面处于完好状态。根据各类道路在城市中的重要性，将城市道路划分为下列三个养护等级：

I 等养护的城市道路：快速路、主干路、广场、商业繁华街道、重要生产区外事活动及游览路线。

II 等养护的城市道路：次干路、步行街及支路中的商业街道。

III 等养护的城市道路：除 I、II 等以外的支路。

巡查和检测：I 等养护道路宜每日一巡、II 等养护道路宜 2 日一巡、III 等 养护道路宜 3 日一巡，根据实际情况和有关规范开展常规检测和结构强度检测工作，并根据巡查和检测结果制定养护措施。城市道路维修维护标准，按照《城镇道路养护技术规范》（CJJ36-2016）技术规范执行。

二、道路分类管理要求

(1) 车行道：车行道路面平整、坚实、无积水，沥青路面出现裂缝、坑槽、沉陷、拥包、啃边、翻浆等病害，应及时进行维修。

(2) 人行道：人行道表面平整，无积水，砌块无松动、残缺，相邻块高差及横坡符合设计要求。平缘石、立缘石稳定牢固、线形直顺；盲道上的导向砖、止步砖、缘石坡道位置安装正确、设施完好。

(3) 附属设施包括：雨水设施、消防设施、各类护栏设施、隔离设施等。

病害类型：井盖破损、缺失、井塌陷、消防栓、鹤无法正常使用、跑水、漏水、井室塌帮、盖板断裂、井室积水、消防操作台设施损坏、护栏倾倒、缺失、损坏、锈蚀、隔离墩、柱、石乱摆乱放、倾倒、缺失。

(4) 巡查流程：巡查发现问题后立即登记受理，立即采取警示、维护、拆除、更换、新装等临时措施，日常维修维护应及时完成修复并开放交通，问题销号。改造工程根据道路等级、交通管制、季节因素及其他要求合理确定工期。

(一) 沥青砼路面主干道道路保养维修

1.1 服务内容

(1) 一级养护：养护应含道路设施的检查评价、养护工程及技术档案管理；定期检修日常巡检、定期常规检测；

(2) 切割、铣刨、铺装面层；开挖修补部分水稳层、基础层；拆换部分路沿（侧）石；裂缝灌油处理；道路翻浆、树框周边处理、路沿石修理；场地清理等；

(3) 弃渣外运、材料运输；

(4) 已考虑了一般发生的零星材料及小型工具用具使用费；

(5) 道路保养维修要求：按照《城镇道路养护技术规范》（CJJ36-2016）中明确规定的道路设施病害种类进行路面平整、无坑包、涌包、龟裂、沉陷、翻浆、缺损等，设施完好，交通舒适度与城市经济发展水平相适应，方便交通和行人。

1.2 沥青砼路面主干道道路保养维修作业标准

(1) 沥青路面必须进行经常性和预防性养护。当路面出现裂缝、松散、坑槽、拥包、

啃边等病害时，应及时进行保养维修。

(2) 沥青混合料出厂时应有出厂合格证明。混合料外观应拌合均匀、色泽一致，无明显油团、花白或烧焦。

(3) 铺筑沥青混合料时，大气温度宜在 10℃ 以上。低温施工时应有保证质量的相应技术措施；雨天时不得施工。

(4) 沥青路面铣刨、挖除的旧料宜再生利用。

(5) 沥青路面面层不得采用水泥混凝土进行修补。

(6) 当沥青路面摊铺面积大于 500 平方米时，宜采用摊铺机铺筑。

(7) 沥青路面维修边线、纵横缝接茬宜使用机械切割。

(8) 采用铣刨机铣刨的路面，在修补前应将残料和粉尘清除干净。粘层油宜选择乳化沥青。

(二) 沥青砼路面次干道保养维修

1、二级养护：养护应含道路设施的检查评价、养护工程及技术档案管理；定期检修日常巡检、定期常规检测；

2、切割、铣刨、铺装面层；开挖修补部分水稳层、基础层；拆换部分路沿（侧）石；场地清理等；

3、弃渣外运、材料运输；

4、已考虑了一般发生的零星材料及小型工具用用费；

5、道路保养维修要求：按照《城镇道路养护技术规范》（CJJ36-2016）中明确规定的道路设施病害种类进行路面平整、无坑包、涌包、龟裂、沉陷、翻浆、缺损等，设施完好，交通舒适度与城市经济发展水平相适应，方便交通和行人。

(三) 沥青砼路面巷道保养维修

1、三级养护：养护应含道路设施的检查评价、养护工程及技术档案管理；定期检修日常巡检、定期常规检测；

2、切割、铣刨、铺装面层；开挖修补部分水稳层、基础层；拆换部分路沿（侧）石；场地清理等；

3、弃渣外运、材料运输；

4、已考虑了一般发生的零星材料及小型工具用用费；

5、道路保养维修要求：按照《城镇道路养护技术规范》（CJJ36-2016）中明确规定的道路设施病害种类进行路面平整、无坑包、涌包、龟裂、沉陷、翻浆、缺损等，设施完好，交通舒适度与城市经济发展水平相适应，方便交通和行人。

(四) 人行道保养维修

1、维修范围为沥青砼人行道、花砖人行道、花岗岩人行道。

2、拆除、场地清理、弃渣外运；铺装面层；修补部分基层；材料运输；

3、已考虑了一般发生的零星材料及小型工具用用费；

4、道路保养维修要求：

按照《城镇道路养护技术规范》（CJJ36-2016）中明确规定的道路设施病害种类进行路面平整、无坑包、涌包、龟裂、沉陷、翻浆、缺损等，设施完好，交通舒适度与城市经济发展水平相适应，方便交通和行人。

附件五:

人行天桥、地下通道养护维修作业标准

一、人行天桥、地下通道养护维修

(一) 人行天桥养护维修

- 1、人行天桥不锈钢栏杆更换;
- 2、人行天桥保洁;
- 3、人行天桥橡胶防滑垫更换等内容的维护及日常检查、保养管理;

(二) 地下通道养护维修

- 1、地下通道监控维护及缴纳照明所需电费;
- 2、地下通道保洁、地下通道安保;
- 3、地下通道石材干挂更换面层、地下通道瓷砖干挂更换面层;
- 4、地下通道花岗岩台阶踏面更换、地下通道瓷砖台阶踏面更换;
- 5、地下通道雨棚玻璃更换,地下通道吊顶更换面层;
- 6、地下通道防渗;
- 7、地下通道照明灯具更换、地下通道镇流器(启动器)更换、地下通道照明电线保护管及电线更换、地下通道照明电线穿管;
- 8、地下通道干粉灭火器更换;
- 9、地下通道给水设施(综合)更换;
- 10、地下通道不锈钢靠墙扶手更换;
- 11、地下通道粉刷装饰维修;
- 12、地下通道防寒门帘;
- 13、地下通道方向反光指示标志更换;
- 14、地下通道排水设施(综合)更换;
- 15、地下通道钢管阻车栏杆维修;
- 16、地下通道安全出口指示牌更换、地下通道应急照明灯更换、地下通道空气开关更换;
- 17、地下通道排水泵维护更换等内容的维护及日常检查、保养管理。

附件六：

消防设施维护维修标准

（一）消防井盖、给水阀、消火栓维护

- 1、消防井盖、给水阀、消火栓日常检查；
- 2、消火栓及阀门管道保温；
- 3、人工挖淤泥井外运至弃土场；
- 4、SA-100-65/1.0 消火栓更换、 dn100 法兰阀门更换；
- 5、球墨铸铁井盖（五防型） dn800 更换,球墨铸铁井盖（五防型） dn700 更换等。

（二）消防水鹤维护

- 1、消防水鹤日常维护检查 ,消防水鹤清洗、消防水鹤油漆；
- 2、消防水鹤井内抽水；
- 3、消防水鹤工作台清理积雪、消防水鹤工作台铺花砖、安砌路界石；
- 4、消防水鹤外旋转机构维护；
- 5、消防水鹤拆除,消防水鹤安装,消防水鹤井更换闸网 DN200,消防水鹤井更换球阀 DN200；
- 6、更换消防水鹤外旋转机构、更换消防水鹤中立管、更换消防水鹤旋转机构；
- 7、更换消防水鹤大底座、更换消防水鹤开闭装置；
- 8、更换消防水鹤中节、更换消防水鹤上立柱、更换消防水鹤伸缩管、更换消防水鹤带座弯头。

（三）雨水井篦维修

- 1、雨水井篦子日常维护所有内容，带砣底座球墨铸铁雨水井篦子更换；
- 2、雨水井维护（含清掏及墨铸铁雨水井篦子更换）。

（四）检查井

- 1、检查井日常维护的所有内容，检查井井壁重新砌筑；300cm，不带砣座井盖更换及维修、带砣座井盖更换及维修等。

（五）车行道护栏

- 1、车行道护栏日常维护的所有内容，包括护栏日常检查，护栏矫正，紧固螺丝螺帽、更换连接件、更换小五金，加固；更换栏杆、水泥底座，运输等；栏杆除尘除锈清洁表面，磨光，刷防锈漆一遍，调和漆两遍。

附件七

照明设施日常管理维护工作标准

(一)掌握好管护范围内路灯实施具体位置及情况,建立健全日常巡查管理台帐制度,认真做好台帐的整理和归档工作,做好相关日常巡查记录、维修计划、维修工作记录等;

(二)对管护区范围内的所有路灯、LED灯笼、供配电设施等进行日常巡查维护,确保主、次干道亮灯率达到 98%以上,支路、巷道亮灯率达到 96%以上,设施综合完好率达到 95%以上。

(三)路灯配电柜及箱变、变压器的日常检测、调校与维修;

(四)照明灯具、灯杆、配电控制柜等附属材料的维修更换;

照明作业管理标准:

1、城市照明维护单位(以下简称维护单位)应配备与所维护的照明设施数量、范围相匹配的维护场地,编配合理的巡查、巡修、抢修人员和车辆机械,实行定人、定岗、定责开展巡查维护作业。

2、城市照明设施维护从业人员应持有所在工作岗位的培训合格证书上岗。进入维修现场的作业人员,必须穿戴安全帽和防护服,穿着反光背心、绝缘鞋和绝缘手套。

3、维护单位应做好安全管理工作,每月至少组织一次安全教育学习、安全检查、隐患排查,并做好安全工作台帐。

4、维护单位应建立照明设施巡查、维修、抢修机制,巡查应按计划实施并认真做好记录,巡查结果应及时上报反馈至城市照明行业主管部门,做到巡查、维修相分离,各负其责,不断提高故障处理效率。

5、维护单位应及时处理各类故障,做好相关记录,重大故障需将处理结果及时上报属地城市管理部门,具体包括:

(1)白天亮灯故障处理不超过 2 小时,单灯不亮故障 24 小时内修复;

(2)市民热线、媒体、报修、巡查发现的单灯故障修复不超过 12 小时;

(3)回路灭灯故障不超过 8 小时;

(4)一般电缆故障修复不超过 48 小时,复杂电缆故障连续抢修;

(5)路灯专用变压器、配电箱故障,48 小时内修复;高压故障连续抢修;

(6)事故灯杆 2 小时内到达现场进行处理,72 小时内恢复照明,恢复期内应设置临时照明设施或警示标志;

(7)灯杆门、电缆井盖缺失,及时采取临时封盖措施,6 小时内修复;

附件八：

服务质量监督打分表

| | |
|--------------|---|
| <p>供应商名称</p> | |
| <p>评价类型</p> | <p><input type="checkbox"/> 月度履约评价 <input type="checkbox"/> 年度综合评价</p> |
| | <p>说明：满分为 100 分，各子项打分均需打整数。一、工作完成情况（50 分）</p> <p>1. 市政道路养护（10 分） <input type="checkbox"/> 优秀（9-10 分） <input type="checkbox"/> 良好（8-9 分） <input type="checkbox"/> 基本合格（6-8 分） <input type="checkbox"/> 不合格（0-6 分） 评分：分</p> <p>2. 市政设施维护（10 分） <input type="checkbox"/> 优秀（9-10 分） <input type="checkbox"/> 良好（8-9 分） <input type="checkbox"/> 基本合格（6-8 分） <input type="checkbox"/> 不合格（0-6 分） 评分：分</p> <p>3. 环卫保洁（10 分） <input type="checkbox"/> 优秀（9-10 分） <input type="checkbox"/> 良好（8-9 分） <input type="checkbox"/> 基本合格（6-8 分） <input type="checkbox"/> 不合格（0-6 分） 评分：分</p> <p>二、工作质量（10 分） <input type="checkbox"/> 优秀（9-10 分） <input type="checkbox"/> 良好（8-9 分） <input type="checkbox"/> 基本合格（6-8 分） <input type="checkbox"/> 不合格（0-6 分） 评分：分</p> <p>三、员工素质、培训（10 分） <input type="checkbox"/> 优秀（9-10 分） <input type="checkbox"/> 良好（8-9 分） <input type="checkbox"/> 基本合格（6-8 分） <input type="checkbox"/> 不合格（0-6 分） 评分：分</p> |

| | |
|---------------|--|
| 使用单位 评分情况 | |
| | <p>四、不定时抽查问题整改（10分）</p> <p> <input type="checkbox"/>优秀（9-10分） <input type="checkbox"/>基本合格（6-8分） 评分：分 </p> <p style="text-align: right;"> <input type="checkbox"/>良好（8-9分） <input type="checkbox"/>不合格（0-6分） </p> <p>五、安全生产（10分）</p> <p> <input type="checkbox"/>优秀（9-10分） <input type="checkbox"/>基本合格（6-8分） 评分：分 </p> <p style="text-align: right;"> <input type="checkbox"/>良好（8-9分） <input type="checkbox"/>不合格（0-6分） </p> <p>六、投诉处理（10分）</p> <p> <input type="checkbox"/>优秀（9-10分） <input type="checkbox"/>基本合格（6-8分） 评分：分 </p> <p style="text-align: right;"> <input type="checkbox"/>良好（8-9分） <input type="checkbox"/>不合格（0-6分） </p> <p>七、本次评价得分： 分</p> <p>八、评价档次</p> <p> <input type="checkbox"/>优秀 <input type="checkbox"/>良好 <input type="checkbox"/>基本合格 <input type="checkbox"/>不合格 优秀（考核成绩≥90分）；良好（80分≤考核成绩<90分）； 基本合格（60分≤考核成绩<80分）；不合格（考核成绩<60分） </p> |
| 乙方项目负责人 确认 | 签字：日期： |
| 甲方业务主管意 见 | 意见： 签字：日期： |
| 甲方业务领导意 见 | 意见： 签字：日期： |

合同名称：

填表日期：

附件九：

服务质量月度评价表

| | | | |
|---|--|------------|--|
| 合同名称 | | 合同编号 | |
| 甲方 | | | |
| 乙方 | | | |
| 合同期限 | | 评价期限 | |
| 业户反馈 1、本月接受投诉 次， 其中及时处理 次，未处理 次； 2、本月接受表扬 次， 其中口头表扬 次，书面表扬 次。 | | | |
| 人员评价 1、本月培训 次，其中员工入职培训 次，综合素质培训 次，工作技能培训 次。 | | | |
| 质量评价 1、发整改通知单 次，其中服务质量问题 次，物品配备问题 次，管理配合问题 次； 2、发奖励通知单 次，其中业户表扬相关 次，服务质量相关 次，服务创新相关 次； 3、发减款通知单 次，其中服务质量问题 次，物品配备问题 次，管理配合问题 次。 | | | |
| 合同约定工作完成情况 | | | |
| 甲方业务主管评语 | | | |
| 费用结算 | | | |
| 应付金额 | | 实付金额 | |
| 奖励金额 | | 减款金额 | |
| 甲方业务主管签字： | | 乙方项目负责人签字： | |
| 甲方业务领导签字： | | | |

制表人：

制表日期：

附件十：

通知单

编号：

| | | | |
|-------|--|------|--|
| 情况说明： | | | |
| 发单人 | | 发单时间 | |
| 接单人 | | 接单时间 | |

存根

通知单

编

号

:

乙方

| | | | |
|-------|--|------|--|
| 情况说明： | | | |
| 回执人 | | 回执时间 | |
| 复查人 | | 复查时间 | |

回执单

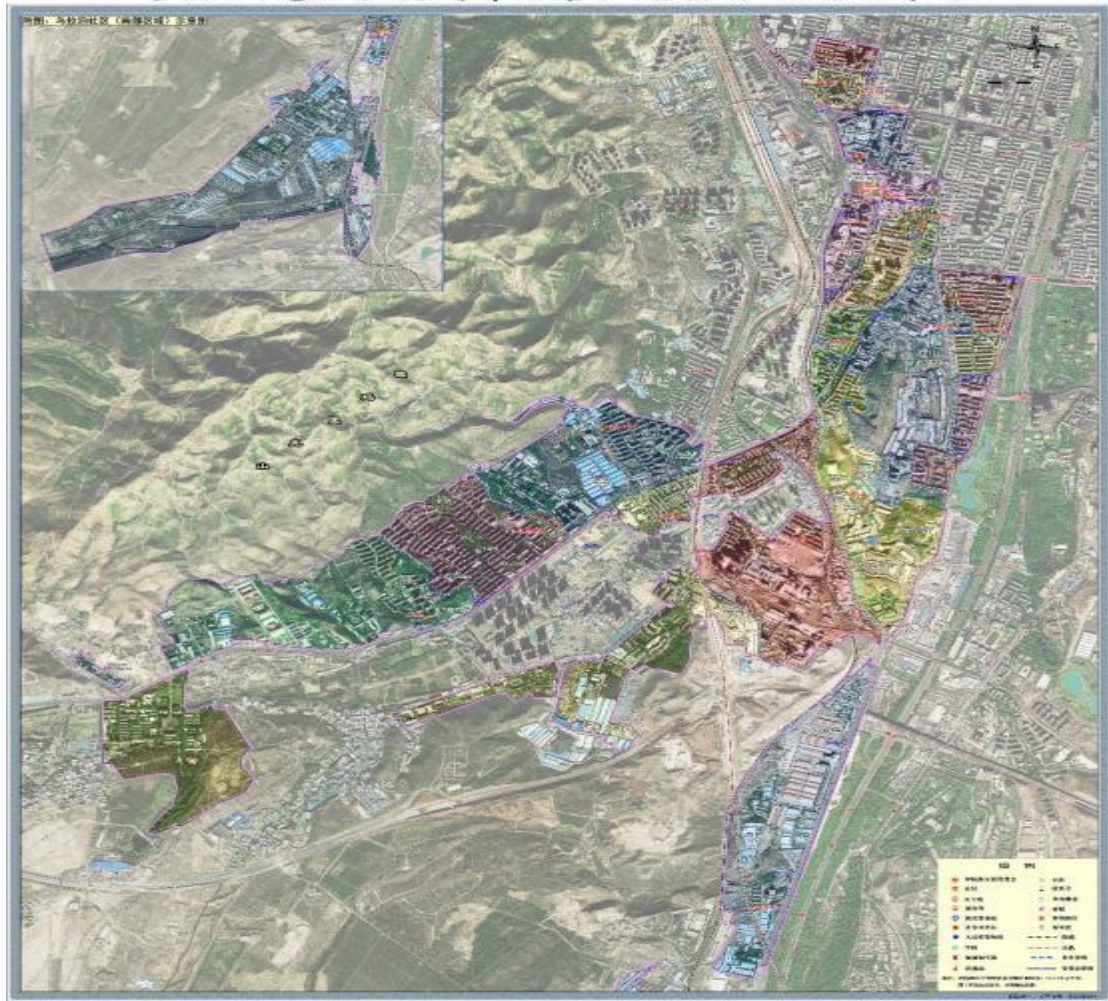
编号：

回执

| | | | |
|-------|--|------|--|
| 情况说明： | | | |
| 发单人 | | 发单时间 | |
| 接单人 | | 接单时间 | |

附件：十一

沙依巴克区炉院街片区管理委员会行政区划图



沙区炉院街街道保洁道路统计表

| 主干道名称 | 长度/米 | 面积/平方米 | 人行道面积 |
|----------|------|--------|-------|
| 钱塘江路 | 900 | 31500 | 4500 |
| 仓房沟北路 | 2200 | 92400 | 6600 |
| 青峰路 | 350 | 14000 | 1750 |
| 珠江路 | 900 | 17100 | 1800 |
| 次干道名称 | 长度/米 | 面积/平方米 | 人行道面积 |
| 阿里路 | 800 | 8000 | 2400 |
| 炉院东街 | 500 | 15000 | 500 |
| 货场路 | 600 | 24000 | 1800 |
| 仓房沟中路 | 4000 | 120000 | 16000 |
| 炉院南街 | 1000 | 30000 | 3000 |
| 炉院北街 | 900 | 14400 | 3600 |
| 雅山南路 | 3000 | 126000 | 4500 |
| 雅山中路 | 3000 | 126000 | 6000 |
| 雅山北路 | 2500 | 105000 | 5000 |
| 水泥厂街 | 1200 | 45600 | 4800 |
| 118线高铁桥下 | 1000 | 42000 | 8000 |
| 巷道名称 | 长度/米 | 面积/平方米 | 人行道面积 |
| 炉院街西二巷 | 500 | 4000 | 500 |
| 炉院街西三巷 | 500 | 4000 | 500 |
| 炉院街西四巷 | 500 | 4000 | 500 |
| 炉院街东一巷 | 50 | 400 | 50 |
| 炉院街东二巷 | 50 | 400 | 50 |
| 仓房沟北路东一巷 | 50 | 400 | 50 |
| 仓房沟中路西二巷 | 500 | 4000 | 500 |
| 仓房沟中路西三巷 | 300 | 2100 | 300 |
| 秋实巷 | 300 | 2400 | 1200 |

| | | | |
|---------|------|------|------|
| 保安巷 | 1000 | 8000 | 1000 |
| 滨河南路 | 500 | 4000 | 2000 |
| 珠江南路 | 500 | 3000 | 1500 |
| 阿瓦提巷 | 1000 | 6000 | 1000 |
| 地王中路 | 300 | 2400 | 1200 |
| 雅山中路西二巷 | 400 | 3200 | 400 |
| 雅山中路东一巷 | 500 | 3000 | 500 |
| 仓房沟东路 | 150 | 900 | 300 |
| 卫明街 | 300 | 2100 | 300 |
| 英澳南郡 | 300 | 1500 | 300 |

沙依巴克区炉院街片区道路养护统计

| 序号 | 主干道名称 | 长度m | 车行道面积m ² | 人行道面积m ² | 面积m ² | 起点 | 止点 |
|----|-----------|----------|---------------------|---------------------|------------------|---------|----------|
| 1 | 钱塘江路 | 318 | 9858 | 2257.8 | 12115.8 | 雅山北路商贸城 | 炉院街路口一半 |
| 2 | 仓房沟北路(左侧) | 1785 | 13388 | 8680 | 22068 | 和平渠中心线 | 南至雅山北路 |
| | 仓房沟北路(右侧) | 1800 | 13500 | 9180 | 22680 | 阿里路路口 | 南至雅山北路 |
| 3 | 珠江路(右侧一半) | 740 | 6364 | 520 | 6884 | 东起河滩南路 | 西至仓房沟北路 |
| 4 | 仓房沟中路(一半) | 2378 | 59300 | 3150 | 62450 | 北起雅山北路 | 南至红柳泉 |
| 5 | 雅山南路 | 3305 | 82900 | 0 | 82900 | 北起卫民街 | 南至乌拉泊铁路桥 |
| 6 | 雅山中路 | 3922.44 | 90200 | 600 | 90800 | 雅山北路 | 卫民街 |
| 7 | 雅山北路(一半) | 1675 | 19750 | 4185 | 23935 | 北起钱塘江路 | 南至仓房沟北路 |
| | 合计 | 15923.44 | 295260 | 28572.8 | 323832.8 | | |

| 序号 | 次干道名称 | 长度/米 | 车行道面积m ² | 人行道面积m ² | 面积/平方米 | 起点 | 止点 |
|----|--------|---------|---------------------|---------------------|--------|---------|---------|
| 1 | 南站货场东路 | 340.85 | 3900 | 2100 | 6000 | 东起仓房沟北路 | 西至雅山北路 |
| 2 | 水泥厂街 | 1101.32 | 10100 | 0 | 10100 | 西起仓房沟中路 | 东至水泥厂门前 |
| | 合计 | 1442.17 | 14000 | 2100 | 16100 | | |

| 序号 | 巷道名称 | 长度/米 | 车行道面积m ² | 人行道面积m ² | 面积/平方米 | 起点 | 止点 |
|----|----------|---------|---------------------|---------------------|---------|---------------|---------------|
| 1 | 炉院街 | 1515.75 | 14500 | 8000 | 22500 | 北起钱塘江路 | 南至货场东路 |
| 2 | 炉院东街 | 283.34 | 2800 | 1100 | 3900 | 东起仓房沟北路 | 西至炉院街 |
| 3 | 炉院街西二巷 | 245.25 | 1700 | 0 | 1700 | 东起炉院街 | 西至雅山北路 |
| 4 | 炉院街西四巷 | 241.26 | 600 | 500 | 1100 | 东起炉院街 | 西至雅山北路 |
| 5 | 阿里路 | 977.63 | 9500 | 1700 | 11200 | 东起仓房沟北段 | 西至宝山路 |
| 6 | 秋实巷 | 428.28 | 3800 | 0 | 3800 | 东起河滩南路 | 西至珠江路南巷 |
| 7 | 地王中路 | 227.76 | 2200 | 1500 | 3700 | 雅山北路 | 炉院街 |
| 8 | 珠江路南巷 | 1414 | 9500 | 0 | 9500 | 北起珠江路 | 南至 931 公交车终点站 |
| 9 | 回粮巷 | 372 | 2800 | 0 | 2800 | 东起和平西渠 | 西至回民村保安巷 |
| 10 | 沙州巷 | 245 | 1700 | 0 | 1700 | 东起炉院街 | 西至雅山北路 |
| 11 | 保安巷 | 648.22 | 4673.39 | 0 | 4673.39 | 仓房沟北路 | 仓库 |
| 12 | 炉院街西三巷 | 237.34 | 1550.88 | 0 | 1550.88 | 东起炉院街 | 西至雅山北路 |
| 13 | 炉院街东二巷 | 70 | 230 | 0 | 230 | 炉院街 | 居民小区 |
| 14 | 仓房沟中路西二巷 | 193.07 | 1155.23 | 0 | 1155.23 | 新疆刑侦总队 | 仓房沟中路 |
| 15 | 仓房沟北路东巷 | 92.17 | 800 | 0 | 800 | 仓房沟北路 | 泰翔小区 |
| 16 | 阿里路南巷 | 108.54 | 300 | 0 | 300 | 北起阿里路 | 南至居民小区 |
| 17 | 沙 2 | 1382.55 | 9500 | 2400 | 11900 | 珠江路立交桥西南侧下桥匝道 | 双和社区居民委员会 |
| 18 | 沙 35 | 205.71 | 1400 | 0 | 1400 | 雅山中路东二巷附近 | 交建物流至仓库 |
| 19 | 沙 64 | 281 | 2000 | 0 | 2000 | 仓房沟中路 | 雅山中路 |
| 20 | 沙 3-31 | 161 | 1400 | 0 | 1400 | 珠江路南巷 | 百商百乐苑 |

| | | | | | | | |
|----|------------|----------|----------|---------|----------|--------|---------|
| | | | | | | | 东门至11号楼 |
| 21 | 雅山中路东二巷 | 371.45 | 2800 | 0 | 2800 | 西起雅山中路 | 东至炮团营区 |
| 22 | 天52 | 417 | 2000 | 0 | 2000 | 福园小区 | 和平渠 |
| 23 | 沙38 | 219.25 | 1200 | 0 | 1200 | 珠江路南巷 | 河滩快速路辅道 |
| | 合计 | 11456.57 | 84609.5 | 15200 | 99809.5 | | |
| | 总合计(37条道路) | 28822.18 | 393869.5 | 45872.8 | 439742.3 | | |

炉院街街道道路栏杆统计表

| 序号 | 道路名称 | 单位 | 车行道(人行道)栏杆 | BRT栏杆 | 绿地栏杆 |
|----|------------------|----|------------|-------|------|
| 1 | 钱塘江路(河滩快速路-雅山北路) | m | 840 | | |
| 2 | 火车站下盘道 | m | 90 | | |
| 3 | 水泥厂街 | m | 260 | | |
| | | | | | |
| | 合计 | | 1190 | 0 | 0 |

炉院街街道市政道路消防设施统计

| 序号 | 道路名称 | 消防水鹤 | 消火栓 | 消防标志牌 | 雨水算子 | 检查井 |
|----|--------------|-------|-------|-------|-------|-------|
| | | 数量(座) | 数量(座) | 数量(个) | 数量(个) | 数量(座) |
| 1 | 青峰路 | | 5 | | | |
| | 宝山路 | | 4 | | | |
| | 仓房沟北路 | | 6 | | | |
| | 珠江路 | | 3 | | | |
| | 天山绿洲路 | | 5 | | | |
| | 消防二中队 (雪莲酒店) | | | 1 | | |
| | 火车站 | | | 1 | | |
| | 炉院街 | | | 1 | | |
| | 仓房沟路 | | | 1 | | |
| | 过境西路 | | | 1 | | |
| | 盘龙山庄 | | | 1 | | |
| | 合计 | 0 | 23 | 6 | 0 | 0 |

无物业小区所需数据明细

| 序号 | 所属社区 | 小区名称 | 小区楼栋数 | 小区单元数 |
|----|--------|------------|-------|-------|
| 1 | 炉北社区 | 通建家属院 | 3 | 8 |
| 2 | 炉北社区 | 邮电器材家属院 | 6 | 20 |
| 3 | 炉北社区 | 移动设计院 | 3 | 5 |
| 4 | 炉北社区 | 钱塘江路320号独院 | 1 | 1 |
| 5 | 和平桥社区 | 老职工2、3、4号楼 | 3 | 8 |
| 6 | 和平桥社区 | 老职工1号楼 | 1 | 3 |
| 7 | 和平桥社区 | 万兴家属楼 | 1 | 2 |
| 8 | 和平桥社区 | 储运公司6号楼 | 1 | 3 |
| 9 | 仓南社区 | 玻璃厂小区 | 11 | 40 |
| 10 | 炉东社区 | 天一建小区 | 4 | 11 |
| 11 | 炉东社区 | 服装厂小区 | 6 | 18 |
| 12 | 炉东社区 | 粮食局家属院 | 1 | 2 |
| 13 | 长征新村社区 | 林达公司 | 1 | 4 |
| 14 | 天建社区 | 喀办 | 1 | 1 |
| 15 | 茶街社区 | 广泽小白楼 | 2 | 7 |
| 16 | 茶街社区 | 房产科家属院 | 1 | 1 |
| 17 | 茶街社区 | 五运司家属院 | 5 | 11 |
| 18 | 茶街社区 | 通建家属院 | 2 | 5 |
| 19 | 茶街社区 | 炉院街32号院 | 1 | 2 |
| 20 | 茶街社区 | 粮食局家属院 | 1 | 4 |
| 21 | 炉院街社区 | 吐鲁番大厦家属区 | 1 | 1 |
| 22 | 炉院街社区 | 邮电学校家属院 | 1 | 1 |
| 23 | 炉院街社区 | 通建家属院 | 1 | 3 |
| 24 | 炉院街社区 | 民政家属院 | 1 | 4 |
| 25 | 炉院街社区 | 黄河商场家属院 | 1 | 3 |
| 26 | 炉院街社区 | 新粮油脂家属院 | 1 | 2 |
| 27 | 炉院街社区 | 康复院小区 | 1 | 8 |
| 28 | 珠南社区 | 粮运司小区 | 4 | 8 |
| 29 | 珠南社区 | 军供站小区 | 2 | 4 |

炉院街街道人行天桥、地下通道统计表

| | |
|----------------------|-------------------|
| 名称 | 水泥厂 天桥 |
| 具体位置 | 仓房沟中路与水泥厂街交汇处 |
| 投入使用 年份 | 2014. 5. 26 |
| 桥梁长度/通道长度 | 123 |
| 桥梁结构 | 等截面连续钢箱梁 |
| 桥梁高度 | |
| 是否设有无障碍坡道 | 无 |
| 是否有扶梯/梯/直梯 | 无 |
| 是否有监控设施 | 无 |
| 是否纳入 “一网统 管” 智慧 管理平台 | 无 |
| 是否有改造计划 | 无 |
| 改造方案 | 无 |
| 产权单位 | 沙区城市管理局（行政执法管 理局） |
| 管养单位 | 沙区城市管理局（行政执法管 理局） |

炉院街街道照明设施统计表

| 序号 | 主干道 | | | | | | | | |
|----|-------|------------|------------|-------------|-------------|-------------------------|------------------|--------|--|
| | 道路名称 | 起点 | 终点 | 路灯数量 (基) | 路灯数量 (盏) | 功率 (W) | 中杆灯 | 配电柜,箱变 | 维修项目 |
| 1 | 仓房沟北路 | 阿里路路口 | 12中 | 50 | 50 | 50盏250W | | | 包含照明线路故障,单灯维护、中华灯灯罩、LED灯笼、灯头、电气门、灯杆校正、配电柜、箱变 |
| 2 | 仓房沟中路 | 仓房沟中路口(东侧) | 水泥厂街路口 | 7 | 14 | 7盏 400W,7盏 150W | | | |
| 3 | 仓房沟中路 | 水泥厂街路口(两侧) | 沧源加油站(两侧) | 29 | 58 | 29盏 400W,29 盏150W | 1基5 盏 400w | 箱变1 | |
| 4 | 仓房沟中路 | 沧源加油站(西侧) | 56小学(西侧) | 23 | 45 | 23盏 400W,22 盏150W | | 箱变1 | |
| 5 | 雅山北路 | 12中红绿灯 | 火车站下盘道(北侧) | 35 | 35 | 35盏250W | | 配电柜1 | |
| 合计 | | | | 144 | 202 | | 1基5 盏 | | |

| 序号 | 次干道 | | | | | | | | |
|----|--------------|---------|---------|---------|---------|-------------|-----|--------|--|
| | 道路名称 | 起点 | 终点 | 路灯数量(基) | 路灯数量(盏) | 功率(W) | 中杆灯 | 配电柜,箱变 | 维修项目 |
| 1 | 保安巷 | 仓房沟中路 | 珠江路 | 31 | 31 | 31盏 150W | | 配电柜1 | 包含照明线路故障,单灯维护、中华灯灯罩、LED灯笼、灯头、电气门、灯杆校正、配电柜、箱变 |
| 2 | 珠江路南巷 | 百商百乐苑 | 珠江路 | 21 | 21 | 21盏 150W | | | |
| 3 | 秋实巷 | 珠江路南巷 | 河滩 | 7 | 7 | 7盏 150W | | 配电柜1 | |
| 4 | 珠江路 | 仓房沟北路路口 | 清真寺(南侧) | 3 | 3 | 3盏 250W | | | |
| 5 | 河滩辅道 | 珠江路桥 | 百商百乐苑 | 19 | 19 | 19盏 150W | | | |
| 6 | 货场路 | 仓房沟北路 | 雅山北路 | 9 | 9 | 9盏 150W | | 配电柜1 | |
| 7 | 雅山中路北一巷(香蕉山) | 雅山中路 | 仓库 | 21 | 21 | 21盏 150W | | 配电柜1 | |
| 8 | 仓房沟东路 | 仓房沟东路 | 47小学 | 6 | 6 | 6盏 30W | | 配电柜1 | |
| 9 | 仓房沟西二巷 | 仓房沟中路 | 山上 | 13 | 13 | 13盏 150W | | | |
| 10 | 仓房沟西三巷 | 仓房沟中路 | 干休所 | 4 | 4 | 4盏 150W | | | |
| 11 | 青峰路 | 仓房沟中路 | 丁字路口 | 16 | 17 | 17盏 250W | | | |
| 12 | 水泥 | 仓房 | 学校 | 8 | 8 | 8盏 | | | |

| | | | | | | | | | |
|----|----------|-----------|-------|-----|-----|--------------|--|------|---|
| | 厂街 | 沟中路 | 栏杆 | | | 150W | | | |
| 13 | 水泥厂街 | 水泥厂街南四巷路口 | 远洋花园 | 19 | 19 | 19盏 150W | | 配电柜1 | |
| 14 | 阿里路 | 假肢厂门口 | 月明楼 | 12 | 12 | 12盏 150W | | 配电柜1 | |
| 15 | 炉院街 | 钱塘江路 | 货场路 | 54 | 104 | 104盏 150W | | | |
| 16 | 炉院东街 | 炉院街 | 仓房沟北路 | 8 | 8 | 8盏 150W | | 配电柜1 | |
| 17 | 地王中路 | 炉院街 | 雅山北路 | 5 | 5 | 5盏 150W | | | |
| 18 | 仓房沟中路西一巷 | 仓房沟中路 | 学校 | 7 | 7 | 7盏 150W | | | |
| | 炉院街西一巷 | 炉院街 | 雅山北路 | 4 | 4 | 4盏 150W | | 光控 | |
| 合计 | | | | 267 | 318 | | | | |
| 总计 | 总基数 | | 412 | 总盏数 | 525 | | | 配电柜 | 8 |
| | | | | | | | | 箱变 | 2 |

炉院街道果皮箱统计明细表

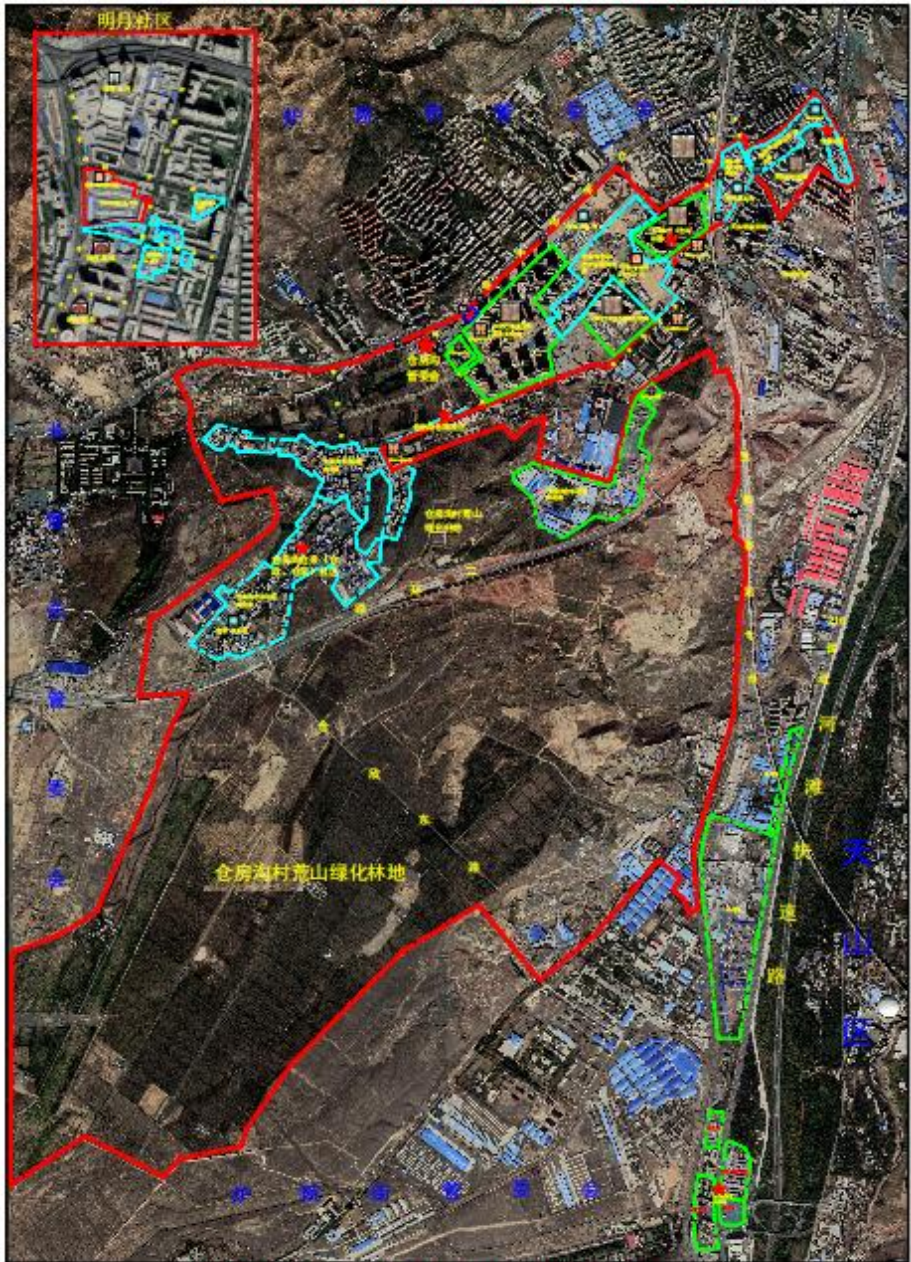
| 序号 | 道路名称 | 果皮箱 实有 | 备注 |
|----|-------|-----------|----|
| 1 | 仓房沟北路 | 24 | |

| | | | |
|----|--------|----|--|
| 2 | 钱塘江路 | 8 | |
| 3 | 仓房沟南路 | 7 | |
| 4 | 雅山北路 | 10 | |
| 5 | 南站货场东路 | 2 | |
| 6 | 水泥厂街 | 14 | |
| 合计 | | 65 | |

附件十二

仓房沟街道行政规划图

巴力得开巴目安云行政区划图



仓房沟片区管委会行政区划图图例及概述

沙区仓房沟街道保洁道路统计表

| 道路名称 | 道路长度m | 车行道面积m ² | 人行道面积m ² | 道路总面积m ² |
|-------|-------|---------------------|---------------------|---------------------|
| 仓房沟中路 | 3292米 | 36212平方米 | 6100平方米 | 1412.5平方米 |

| | | | | |
|--------------|-------|-----------|----------|----------|
| 水泥厂街 | 320米 | 3200平方米 | 2560平方米 | 50平方米 |
| 红柳泉大道 | 2189米 | 17512平方米 | 21890平方米 | 5700平方米 |
| 仓平西街 | 1230米 | 9840平方米 | 7380平方米 | 7380平方米 |
| 仓平东街 | 906米 | 7248平方米 | 5436平方米 | 3624平方米 |
| 菜园街 | 1787米 | 16386平方米 | 5664平方米 | 3776平方米 |
| 田埂街北二巷 | 510米 | 2040平方米 | | |
| 仓园路 | 450米 | 3600平方米 | 2700平方米 | 1600平方米 |
| 仓郁路 | 485米 | 3880平方米 | 2910平方米 | 1940平方米 |
| 仓房沟中路东二巷 | 500米 | 3500平方米 | | |
| 仓房沟东路西四巷 | 248米 | 1488平方米 | | |
| 仓谷路 | 760米 | 7600平方米 | 6080平方米 | 3126平方米 |
| 水泥厂街南一巷 | 140米 | 700平方米 | | |
| 水泥厂街南二巷 | 90米 | 450平方米 | | |
| 水泥厂街南三巷 | 146米 | 725平方米 | | |
| 水泥厂街南四巷 | 345米 | 2587.5平方米 | | |
| 水泥厂街北巷 | 720米 | 4320平方米 | | |
| 仓柏一巷 | 140米 | 700平方米 | | |
| 仓柏二巷 | 22米 | 110平方米 | | |
| 仓柏三巷 | 285米 | 1710平方米 | | |
| 仓柏四巷 | 375米 | 2250平方米 | | |
| 仓达一巷 | 65米 | 390平方米 | | |
| 仓达二巷 | 165米 | 825平方米 | | |
| 仓松一巷 | 110米 | 550平方米 | | |
| 仓松二巷 | 150米 | 900平方米 | | |
| 仓盛二巷 | 135米 | 810平方米 | | |
| 118线 | 410米 | 8200平方米 | | |
| 仓欣路 | 3000米 | 18000平方米 | | |
| 德城园路 | 830米 | 7470平方米 | | |
| 小游园 | 1540米 | 20020平方米 | 21560平方米 | 73920平方米 |
| 仓祥路边 | 290米 | 2900平方米 | 1160平方米 | 1015平方米 |
| 测绘大队幼儿园对面一仓谷 | 330米 | 1980平方米 | 528平方米 | |

| | | | | |
|-----------|------|---------|---------|---------|
| 路路口 | | | | |
| 德诚园路口三角地带 | 105米 | 630平方米 | 630平方米 | 0 |
| 新田埂街 | 180米 | 2880平方米 | 2160平方米 | 1080平方米 |
| 老田埂街 | 677米 | 4062平方米 | | |

仓房沟片区养护道路统计

| 序号 | 道路名称 | 道路等级 | 道路长度m | 车行道面积m ² | 人行道面积m ² | 道路总面积m ² | 起止点 |
|----|-------------|------|--------|---------------------|---------------------|---------------------|----------------|
| 1 | 仓房沟中路(东侧) | 主干道 | 2378 | 59300 | 3150 | 62450 | 仓房沟中路西六巷-苍源加油站 |
| 2 | 水泥厂街 | 次干道 | 180 | 1800 | 720 | 2520 | 邮政储蓄银行-水泥厂街南四巷 |
| 3 | 红柳泉路(仓房沟东路) | 次干道 | 2282 | 22836 | 16257 | 39093 | 北起47小学南至68小 |
| 4 | 菜园街 | 支路 | 530.26 | 8484 | 3180 | 11664 | 西起仓房沟中路东至仓林路口东 |
| 5 | 水泥厂街南一巷 | 支巷 | 110 | 700 | 0 | 700 | 水泥厂街-铁路线 |
| 6 | 水泥厂街南二巷 | 支巷 | 181 | 600 | 0 | 600 | 水泥厂街-铁路线 |
| 7 | 水泥厂街南三巷 | 支巷 | 113 | 700 | 0 | 700 | 水泥厂街-仓房沟东路 |
| 8 | 水泥厂街北巷 | 支巷 | 425 | 1600 | 0 | 1600 | 水泥厂街-仓柏五巷 |
| 9 | 水泥厂街南四巷 | 支巷 | 290 | 2900 | 0 | 2900 | 水泥厂街-仓房沟东路 |
| 10 | 118线 | 支巷 | 700 | 7000 | 0 | 7000 | 青峰路-47小路口 |
| | 合计 | | 7189 | 105920 | 23307 | 129227 | |

仓房沟街道道路栏杆统计表

| 序号 | 道路名称 | 单位 | 车行道(人行道)栏杆 | BRT栏杆 | 绿地栏杆 |
|----|------|----|------------|-------|------|
| 1 | 仓平东街 | m | 280 | | |

| | | | | | |
|--|----|--|-----|---|---|
| | 合计 | | 280 | 0 | 0 |
|--|----|--|-----|---|---|

仓房沟街道市政道路消防设施统计表

| 序号 | 道路名称 | 消防水鹤 | 消火栓 | 消防标志牌 | 雨水篦子 | 检查井 |
|----|------|-------|-------|-------|-------|-------|
| | | 数量(座) | 数量(座) | 数量(个) | 数量(个) | 数量(座) |
| 1 | 田埂街 | | 5 | | | |

仓房沟街道照明设施统计表

| 仓房沟街道照明设施统计表 | | | | | | | | | |
|--------------|------|-------|---------|---------|---------|---------------------|-------|-----------|---|
| 道路照明设施明细 | | | | | | | | | |
| 序号 | 道路名称 | 起点 | 终点 | 路灯数量(基) | 路灯数量(盏) | 功率(W) | 配电箱 | 中杆灯 | |
| 1 | 菜园街 | 仓房沟中路 | 红柳泉路延伸段 | 27 | 54 | 27 盏 100W, 27 盏 65W | 箱变 1 | 2基10盏250W | 维修项目包含照明线路故障, 单灯维护、中华灯灯罩、LED灯笼、灯头、电气门、灯杆校正、配电箱、箱变 |
| 2 | 仓园路 | 仓平西街 | 红柳泉路 | 5 | 5 | 5 盏 150W | | | |
| 3 | 红柳泉路 | 47小 | 教培中心 | 72 | 144 | 144 盏 150W | 配电箱 3 | | |
| 4 | 田埂街 | 仓房沟中 | 仓平西街 | 9 | 9 | 9 盏 150W | 配电箱 1 | | |

| | | | | | | | | |
|----|----------------------------|-------------------------------|---------------------------|----|----|-------------------------|-------------|--|
| | | 路 | | | | | | |
| 5 | 仓房沟东 路（秀城 二代人行 道） | 红柳泉路 | 秀城二 代 | 6 | 6 | 6 盏 景 观 灯 65W | | |
| 6 | 仓郁路 | 仓平东 路 | 红柳泉 路 | 10 | 10 | 10 盏 150W | | |
| 7 | 仓林路 （新田街 ） | 红蜻蜓 幼儿 园段 | 红柳泉 路 | 27 | 54 | 54 盏 150W | | |
| 8 | 47小 道 旁 路 | 红柳泉 路 | 断头 路 | 5 | 5 | 5 盏 150W | | |
| 9 | 仓平街 | 菜园街 | 蓝天芳 草地B 区 门 口 | 69 | 69 | 69 盏 150W | 箱 变 1 | |
| 10 | 仓房沟 南路 （部 分） | 菜园街 西侧 路 头 两 侧 | | 4 | 8 | 4 盏 250W, 4 盏150W | | |
| 11 | 水泥厂 街 南 四 巷 | 水泥厂 街 | 仓房沟 东 路 | 8 | 8 | 8 盏 100W | | |
| 12 | 水泥厂 街 | 南一 | 南四 | 7 | 7 | 7 盏 150W | | |

| | | | | | | | | | | |
|----|------|-----|-----|-----|-----|-----|---|----|---|--|
| | (部分) | 巷 | 巷 | | | | | | | |
| 合计 | | | | 249 | 379 | | | | | |
| 总计 | 总基数 | 251 | 总盏数 | 389 | | 配电柜 | 4 | 箱变 | 2 | |

仓房沟街道无人管理小区统计表

| 序号 | 所属社区 | 小区名称 | 小区楼栋 | 小区单元数 | 小区户数 | 小区建筑面积 | 备注 (具体位置) | 停车位数量 |
|----|------|---------|------|--------|-------|--------------|---------------------------|-------|
| 1 | 仓郁社区 | 德诚园小区 | 3 栋楼 | 10 个单元 | 156 户 | 11000 平方米 | 仓房沟东路 529 号 | 25 个 |
| 2 | 仓园社区 | 条楼 | 1 栋楼 | 16 个单元 | 167 户 | 13086.76 平方米 | 仓房沟中路 1012 号 | 65 个 |
| 3 | 仓盛社区 | 水泥厂街单元楼 | 4 栋楼 | 6 个单元 | 72 户 | 652 平方米 | 水泥厂街北巷 21、27 号，水泥厂街 243 号 | 10 个 |
| 4 | 仓祥社区 | 村单元楼 | 2 栋楼 | 5 个单元 | 68 户 | 500 平方米 | 水泥厂街南二巷 | 10 个 |

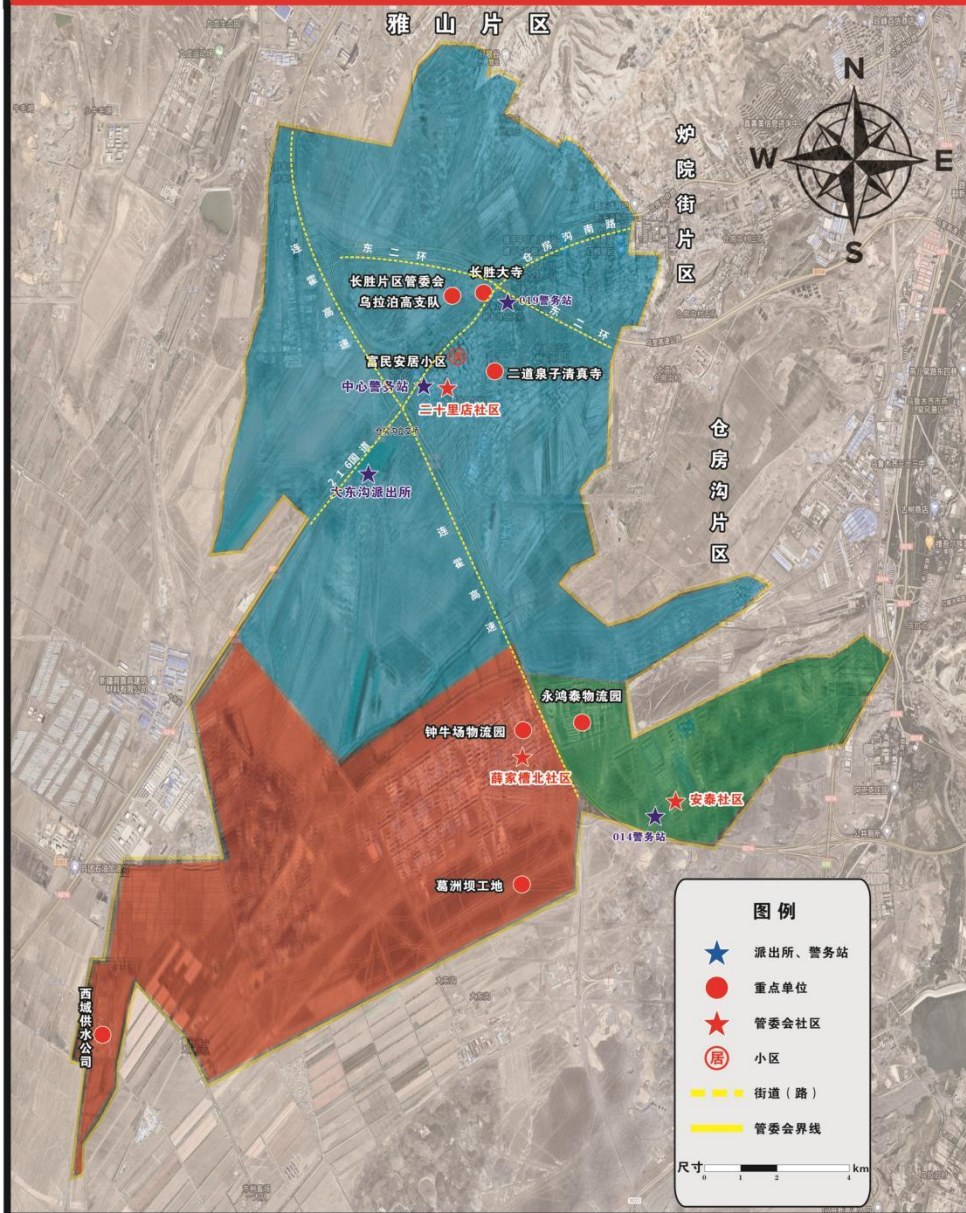
仓房沟果皮箱统计明细表

| 序号 | 道路名称 | 果皮箱 实有 | 备注 |
|----|--------|-----------|----|
| 1 | 水泥厂街西侧 | 14 | |

| | | | |
|---|-------|---|--|
| 2 | 仓房沟中路 | 5 | |
|---|-------|---|--|

附件十三

长胜管委会行政区域影像图



沙区长胜东街道保洁道路统计表

| 主干道名称 | 长度/米 | 面积/平方米 | 人行道面积 |
|-------------------|------|--------|-------|
| 仓房沟南路 | 4272 | 80895 | 4000 |
| 次干道名称 | 长度/米 | 面积/平方米 | 人行道面积 |
| 沅江街 | 1250 | 11050 | 0 |
| 辽河路+嫩江街 | 1800 | 10800 | 0 |
| 泉台子路+汉江街+ 红河路 | 2200 | 13200 | 0 |
| 二道泉子路 | 2000 | 10000 | 0 |
| 淮河路 | 1200 | 7200 | 0 |
| 渭河路 | 740 | 3700 | 0 |
| 西梁西街 | 3100 | 18600 | 0 |
| 仓房沟西六巷 | 1500 | 12000 | 0 |
| 昭苏街 | 1700 | 10200 | 0 |
| 沙湾路 | 1800 | 10800 | 0 |
| 尼洛克路 | 2100 | 12600 | 0 |
| 汾河路 | 800 | 2880 | 0 |
| 乌西收费站-永鸿 泰加油站 | 1600 | 41000 | 0 |
| 乌西收费站-种牛 场仓储园区 | 800 | 8600 | 0 |
| 巷道名称 | 长度/米 | 面积/平方米 | 人行道面积 |
| 长胜富民安居小区 外部路 | 800 | 14400 | 3200 |

长胜片区养护道路统计

| 序号 | 道路名称 | 道路等级 | 道路长度 m | 车行道面积 m ² | 人行道面积 m ² | 道路总面积 m ² | 起止点 |
|----|-------|------|--------|----------------------|----------------------|----------------------|--------------|
| 1 | 仓房沟南路 | 主干道 | 4213 | 10150 | 7600 | 17750 | 红柳泉 --沅江街 |
| 合计 | | | 4213 | 10150 | 7600 | 17750 | |

| 长胜街道照明设施统计表 | | | | | | | | | |
|-------------|-------|--------|-------|----------|----------|---|---------------------|-----------------------|---|
| 序号 | 主干道 | | | | | | | | |
| | 道路名称 | 起点 | 终点 | 路灯数量 (基) | 路灯数量 (盏) | 功率 (W) | 中杆灯 | 配电柜, 箱变 | 维修项目 |
| 1 | 仓房沟南路 | 丰乐嘉园小区 | 连霍高速口 | 62 | 115 | 53 盏 250W, 53 盏 150W, 9 盏 100W | 2 基 10 盏 250W | 箱变 2, 配 电柜 2 | 包含照明 线路故障, 单灯维护、 中华灯灯 罩、LED 灯 笼、灯头、 电气门、灯 杆校正、配 电柜、箱变 |
| 合计 | | | | 62 | 115 | | | | |
| 总计 | 总基数 | 64 | 总盏数 | 125 | | | 配电柜 | 2 | |
| | | | | | | | 箱变 | 2 | |