

邕江两岸天际线城市设计 基础资料



南宁市自然资源局
2022年8月

(本资料内图纸内容基于已批复的上位规划文件)

1.背景综述

1.1总体情况介绍

邕江，作为南宁市母亲河，既承载着南宁厚重的历史文化，也为南宁城市经济建设发展提供宝贵的物资基础，其沿岸自然景观优美，文化资源丰富。近年来，南宁市大力推进邕江综合整治和开发利用，全力打造“百里秀美邕江”，在防洪防汛、水源保护、通航能力提升、水质改善、水资源开发利用和市民休闲景观建设等方面取得明显成效。如今邕江两岸生态优势和环境优势日益凸显，市民群众对两岸滨水游憩生活需求高涨，如何抓住历史机遇时期，巩固提升邕江综合整治和开发利用成果，高标准高要求推动邕江两岸规划建设、城市更新等工作，使沿江呈现更好的城市景观效果，打造世界级滨水空间，将成为今后南宁市坚持治水、建城、为民工作的下一个重要课题。



1.2 城市愿景

广西壮族自治区国民经济和社会发展的第十四个五年规划纲要和 2035 年远景目标纲要

高标准建设南宁都市圈 提升南宁核心城市综合功能

高标准建设南宁都市圈，提升南宁核心城市综合功能推进高端要素集聚，强化国际合作、金融服务、信息交流、商贸物流、创业创新等核心功能，建设面向东盟开放合作的区域性国际大都市、“一带一路”有机衔接的重要门户枢纽城市，建成城区常住人口超 500 万、具有浓郁壮乡特色和亚热带风情的生态宜居特大城市。发挥辐射引领作用，带动吴圩—扶绥、伶俐—六景、宾阳—黎塘等周边城镇发展。构建南宁市至其他设区市 1 小时高铁经济圈加强都市圈产业协作配套、公共服务共建共享、生态环境协同治理，促进土地、资金合理配置，打造引领广西、面向东盟的现代化都市圈。

南宁市“十四五”规划与 2035 年远景目标纲要

2035 年远景目标

“两个”全面 “一个”同步

- ▶ **全面完成**强首府战略各项目标任务
- ▶ **全面建成**
 - 面向东盟开放合作的区域性国际大都市
 - “一带一路”有机衔接的重要门户枢纽城市
 - 北部湾城市群与粤港澳大湾区融合发展的核心城市
 - 具有浓郁壮乡特色和亚热带风情的生态宜居城市
- ▶ **与全国同步**基本实现社会主义现代化

北部湾城市群发展规划（2017年1月国务院批复），规划期为2017-2020年，展望至2030年

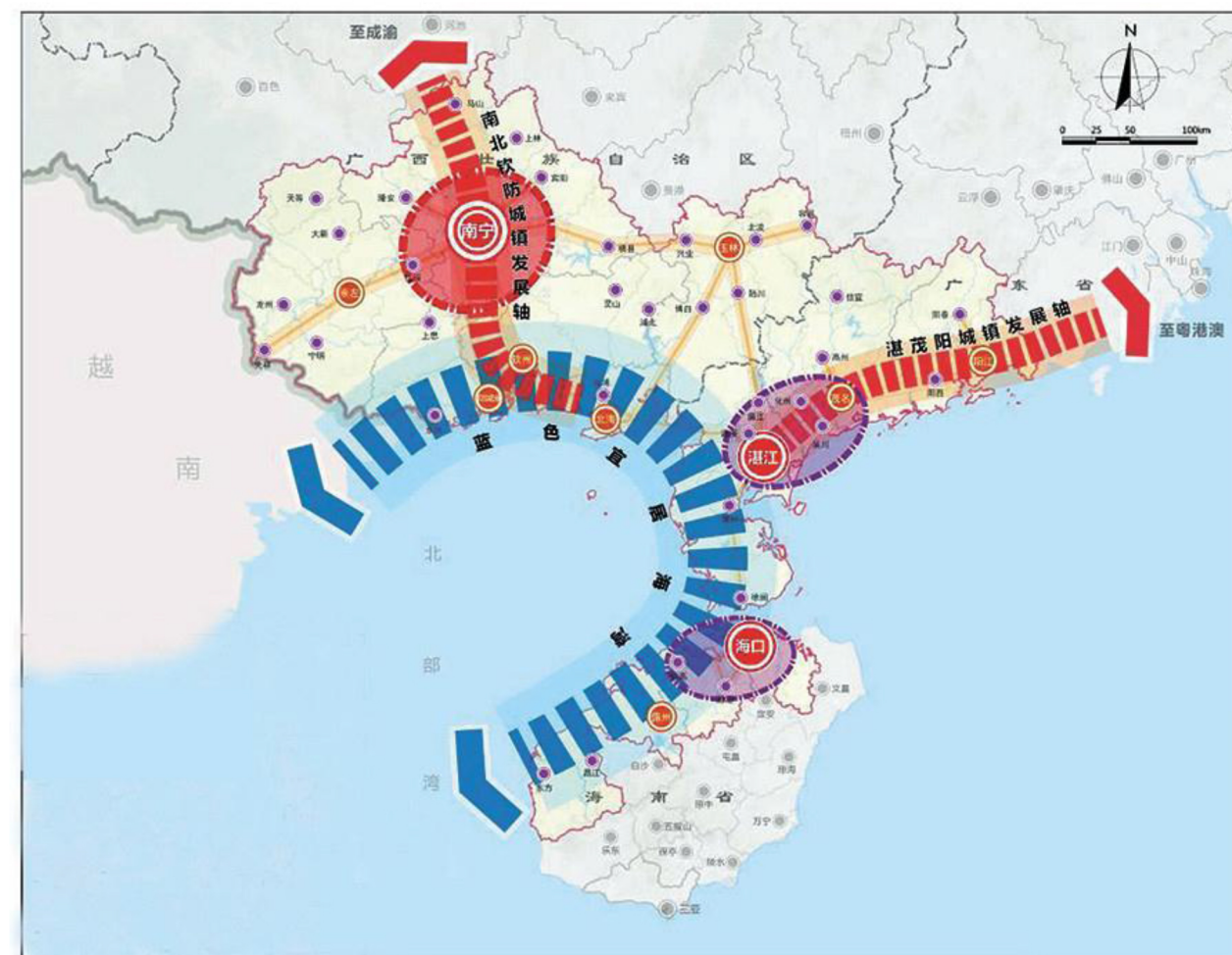
总体定位：发挥地缘优势，挖掘区域特质，建设面向东盟、服务“三南”（西南中南华南）、**宜居宜业的蓝色海湾城市群。**

“一湾双轴、一核两极”

- “两轴”中 **南北钦防城镇发展轴**依托南宁—北海综合运输通道，以南宁、北海等为重点加快发展**现代服务业、先进制造业**，强化面向东盟开放合作平台建设。
- “一核”，指南宁核心城市。以加快建设**南宁特大城市和区域性国际城市**为目标，推进要素集聚，强化**国际合作、金融服务、信息交流、商贸物流、创新创业**等核心功能，建设现代产业集聚区，规划建设五象新区等对外开放合作平台，构建“一带一路”有机衔接的**门户枢纽城市和内陆开放型经济高地**。带动吴圩—扶绥、伶俐—六景、宾阳—黎塘等城镇组团一体化发展，打造引领北部湾、面向东盟的现代化大都市区。

规划亮点

- 城市建设：**做大做强南宁、海口、湛江等中心城市。
- 交通建设：**主要城市间两小时通达、邻近城市间一小时通达。
- 民生利好：**医疗卫生资源共享，放宽南宁、海口落户限制，全面放开其他城市户籍迁移限制。



北部湾城市群空间框架示意图

1.3 邕江历史

邕江与城市的关系在不断变化，临江——跨江——邕江

	<p>滨水筑城：依附邕江</p>	<p>时代阶段：明代以前 动力：生存 方便农业耕种和生活用水 保障城市生活</p>
	<p>东西拓展：单侧轴向发展</p>	<p>时代阶段：明代至上世纪七八十年代 动力：运输 水运交通，工业生产便利</p>
	<p>五象跃江：城江关系脱节</p>	<p>时代阶段：上世纪七八十年代至现在 动力：宜居 绿化景观、休闲游憩、生态宜居</p>
<p>时代阶段：一带一路时代 动力：国际化</p>		

2. 现状情况

2.1 容积率现状

由于邕江两岸开发前期缺乏连片考虑，已建设现状地块容积率较高，沿江视廊不够通透，造成部分区域存在景观天际线缺少纵深层次、建筑空间形象欠佳的现状问题。



2.2 沿江功能布局

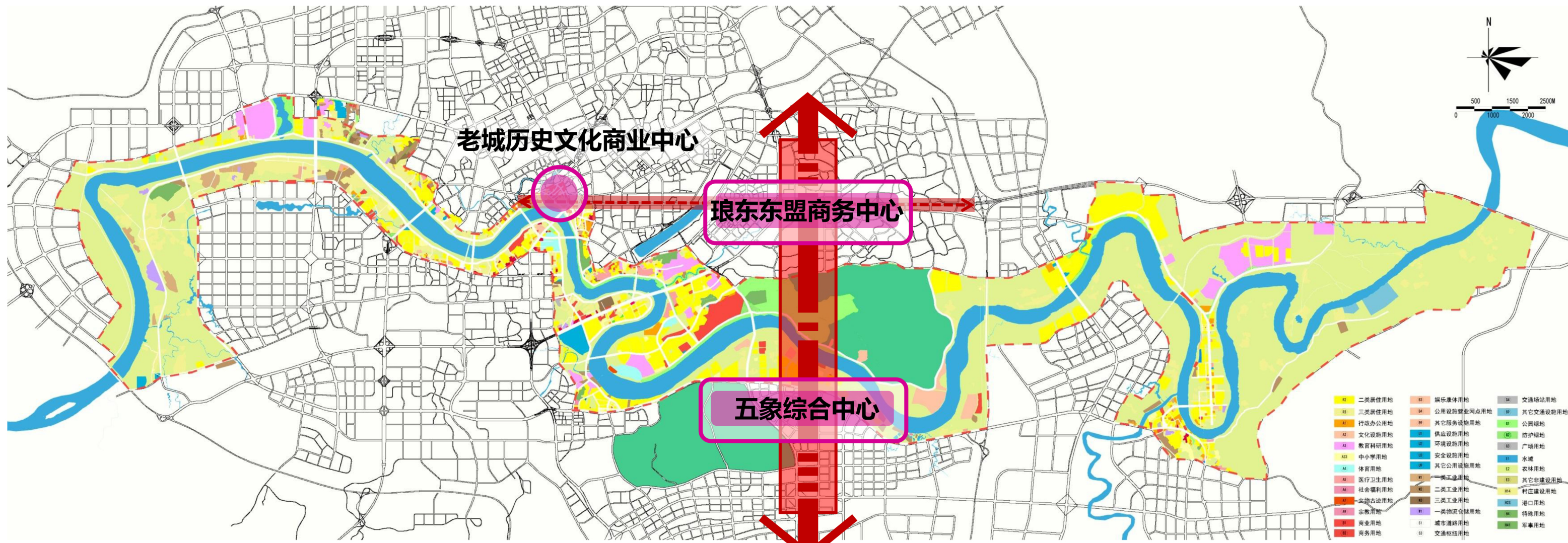
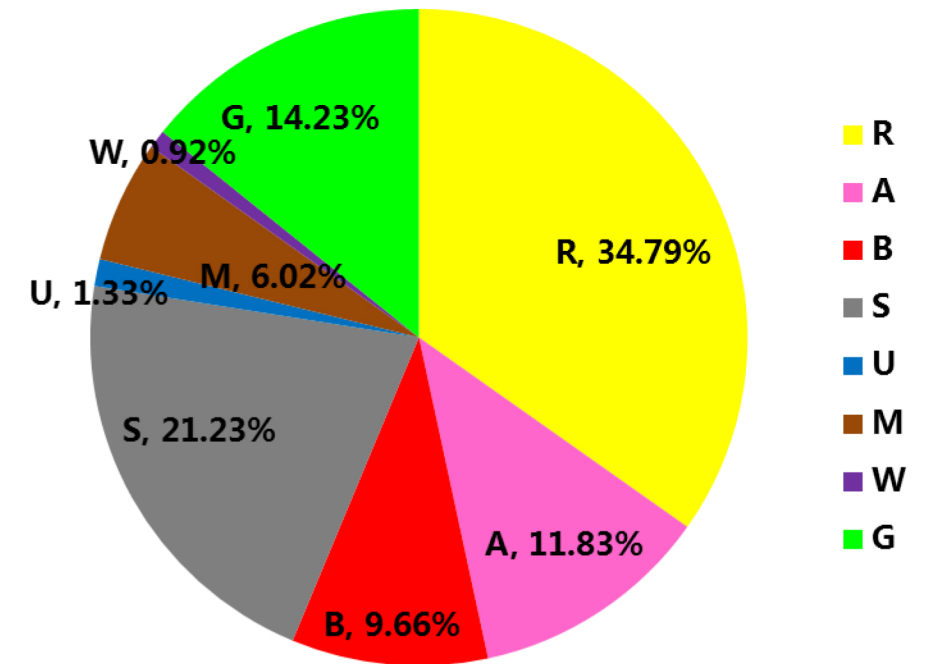
【沿江缺少公共服务功能】

尤其是商业、文化等功能，现状两岸以居住功能为主。

【用地混杂，使用方式粗放】

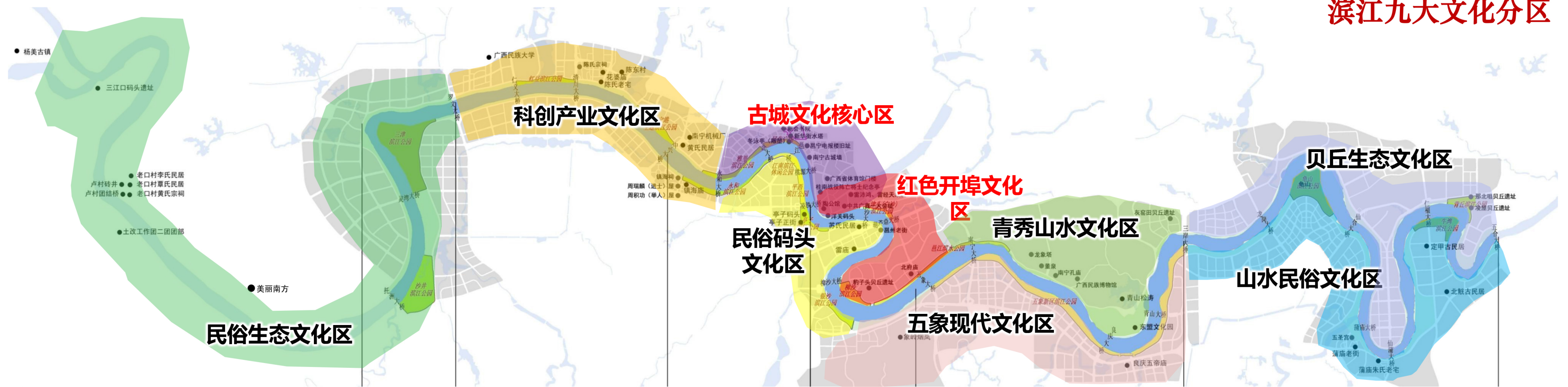
沿江仍聚集着较多的工业仓储、三类居住用地和大量未利用的土地，建设效率低下。

沿江缺少公共功能，在已开发的用地中以居住用地为主。规划范围内现状城市建设用地5302.89公顷，占城乡用地比例为36.98%。



2.3 文化资源

滨江文化分区



滨江九大文化分区

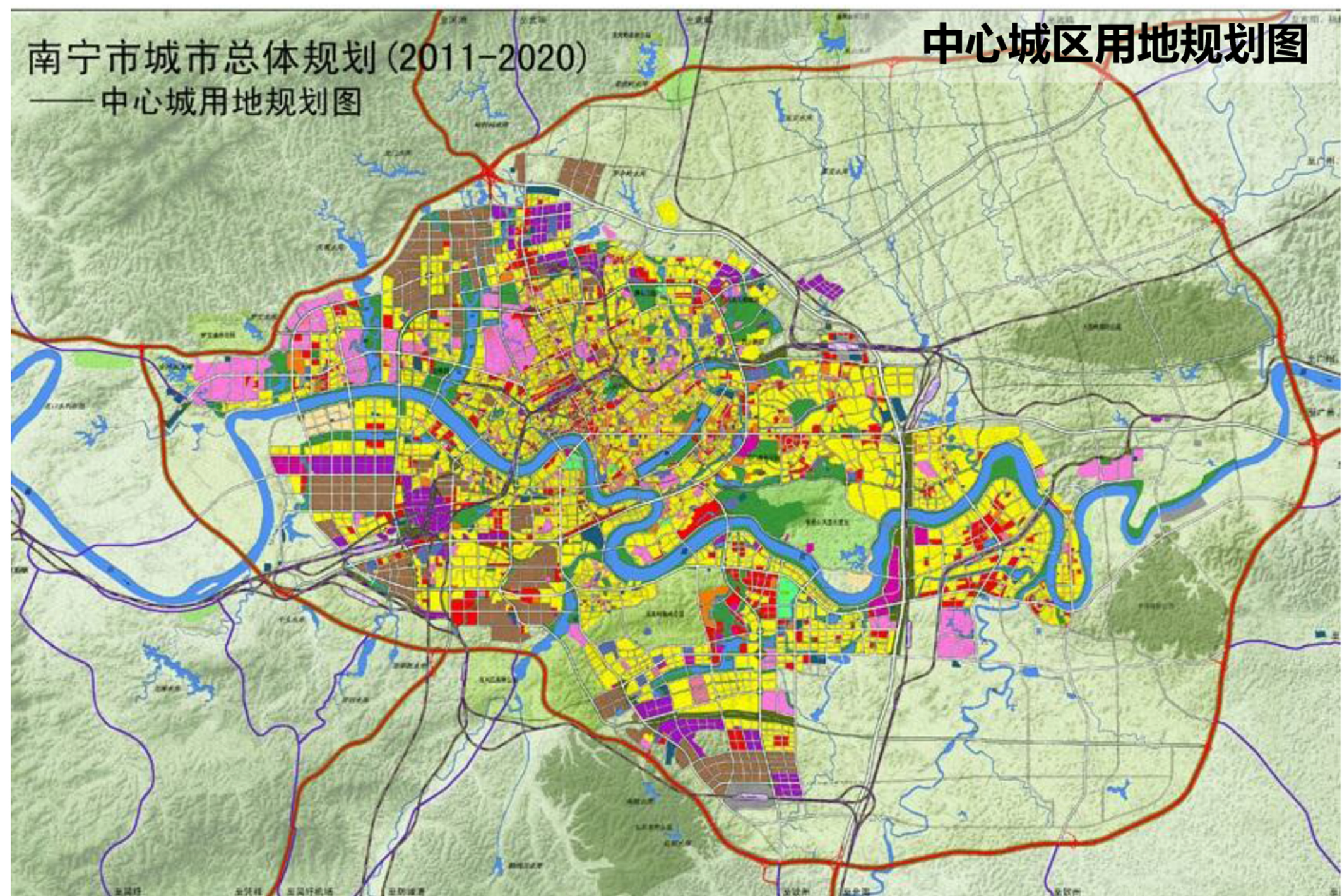
	1) 民俗生态文化区	2) 科创产业文化区	3) 古城文化核心区	4) 民俗码头文化区	5) 红色开埠文化区	6) 青秀山水文化区	7) 五象现代文化区	8) 山水民俗文化区	9) 贝丘生态文化区
依托要素	民居、生态地形地貌、三江交汇、水利枢纽、杨美古镇、老口村、美丽南方、三江村	大学校园、科技研发、高新产业、民居宗祠、陈东村、工业厂房、新屋村、南宁港码头	邕宁老城、会馆书院、金狮巷银狮巷、解放路、钟鼓楼、老城墙、老堤防、城隍庙、民生路、名人故居、邓颖超纪念馆、冬泳亭、发展历程、文保建筑、民居	亭子码头、亭子正街、雷庙、水边人家、邕州老街、弘仁晚钟、剧场体育馆	洋关码头、南宁革命事件、津头村、广西一大旧址、广西省委机关秘书处、豹子头贝丘遗址、苏氏民居	青秀山、龙象塔、摩崖石刻、孔庙、民族博物馆、北府庙、东盟文化博览园、青山松涛、邕州八景、古诗词	五象岭、五象新区、大型现代文体设施、良庆五帝庙	龟山、龙岗新城、蒲庙老街、五圣宫、顶狮山贝丘遗址、古民居	那北咀贝丘遗址、大学校园、邕宁水利枢纽
文化表达方式	民居要素、民居构筑物、宗祠记忆、民俗体验、民族体验、民族景观展示、生态体验	工业码头遗产、现代创意、民居要素、工业展示、水运文化展示、科技主题文化	文保单位修缮、城市发展历程展示、冬泳红色文化展示、邕江春泛展示、老城墙老堤防、城市记忆、民居民俗体验、历史名人展示、典型建筑展示、骑楼展示	码头文化展示、盐马古道展示、商贸文化展示、民俗民居体验、疍家文化展示、丝绸之路文化展示	开埠文化展示、革命人物及事件展示、码头海关恢复、红色文化展示、贝丘文化展示、民俗体验	山水风光展示、古诗词场景再现、石碑石刻、历史名人展示、孔庙科举文化展示、东南亚文化体验、民族博物馆	山水风光展示、生态文化体验、现代创意、创新邕州新八景、都市休闲文化主题	山水文化展示、都市休闲文化主题、民俗文化体验、贝丘文化展示、典型民居建筑展示	贝丘文化展示、山水生态文化展示

3. 相关规划

3.1 南宁市城市总体规划

2011年版南宁市城市总体规划首次提出以邕江为发展轴线，西建东扩，完善江北，提升江南，重点向南。强调东西向扩张，逐步形成沿邕江两岸串珠式展开、沿其支流纵深发展的城市市局形态。城市规模扩张姿态凸显，土地快速城市化，未来中心城区将继续向外扩张。中心城区发展空间不足，尤其受土地资源制约明显。

南宁市城市总体规划 (2011-2020)



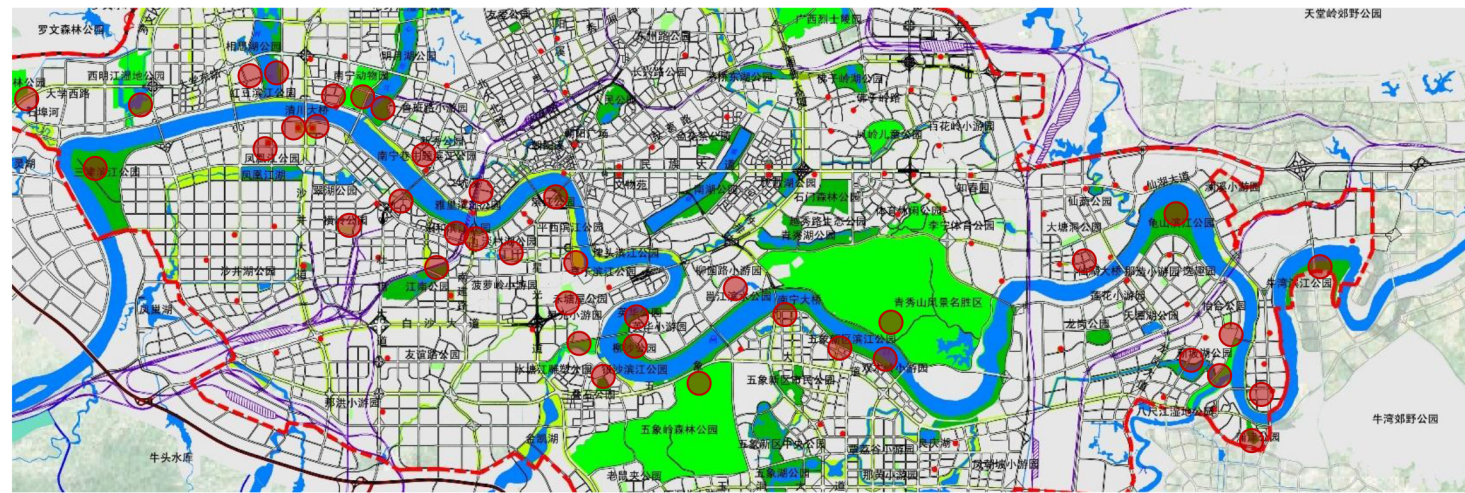
3.2 南宁市城市绿地系统修编总体规划 (2011-2020)

绿地系统规划将南宁城市绿地分为综合性公园、带状公园社区公园街旁绿地和专类公园三种类型。邕江两岸的公园主要有：

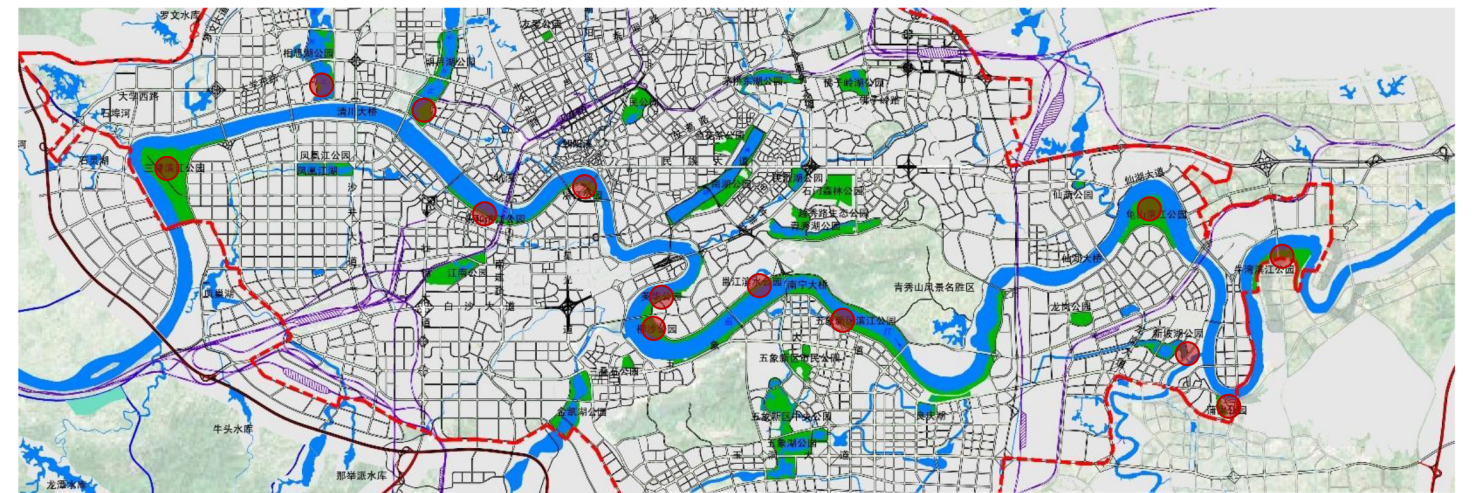
综合性公园：三津滨江公园、相思湖公园、明月湖公园、永和滨江公园、滨江公园、英华公园、柳沙公园、邕江滨水公园、五象新区滨江公园、龟山滨江公园、新坡湖公园、蒲津公园和牛湾滨江公园；

带状、社区和街旁绿地：详见图纸标注；

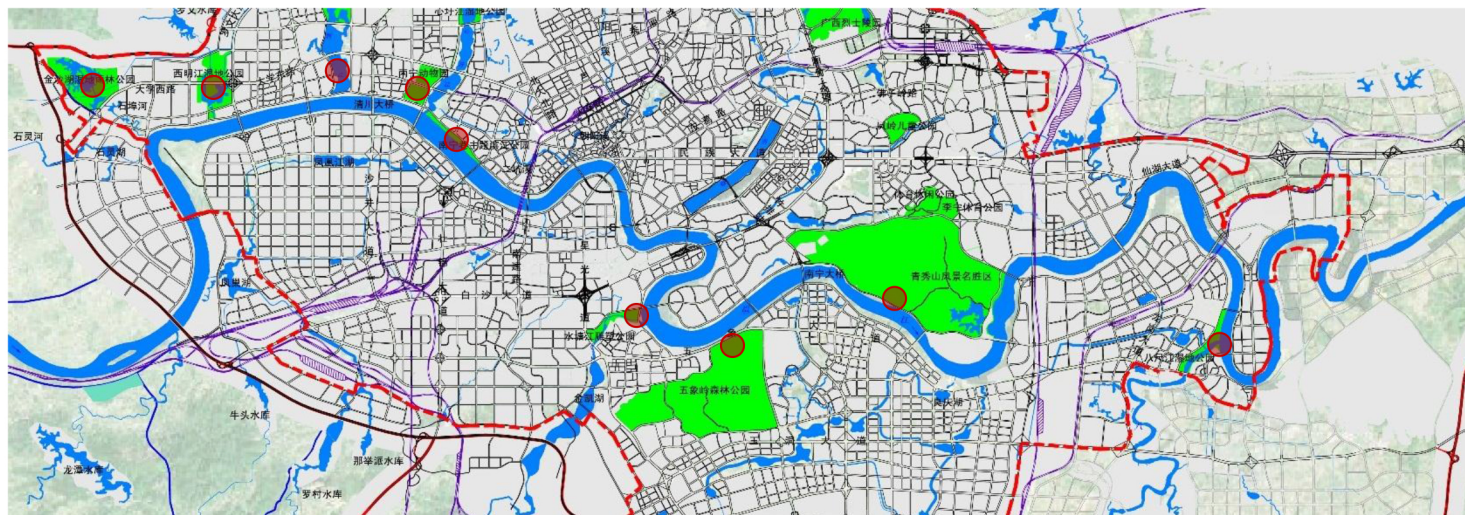
专类公园：金沙湖湿地雨林公园、西明江湿地公园、可利江湿地公园、南宁动物园、南宁巷主题滨江公园、水塘江雕塑公园、五象岭森林公园、青秀山风景名胜区、八尺江湿地公园。



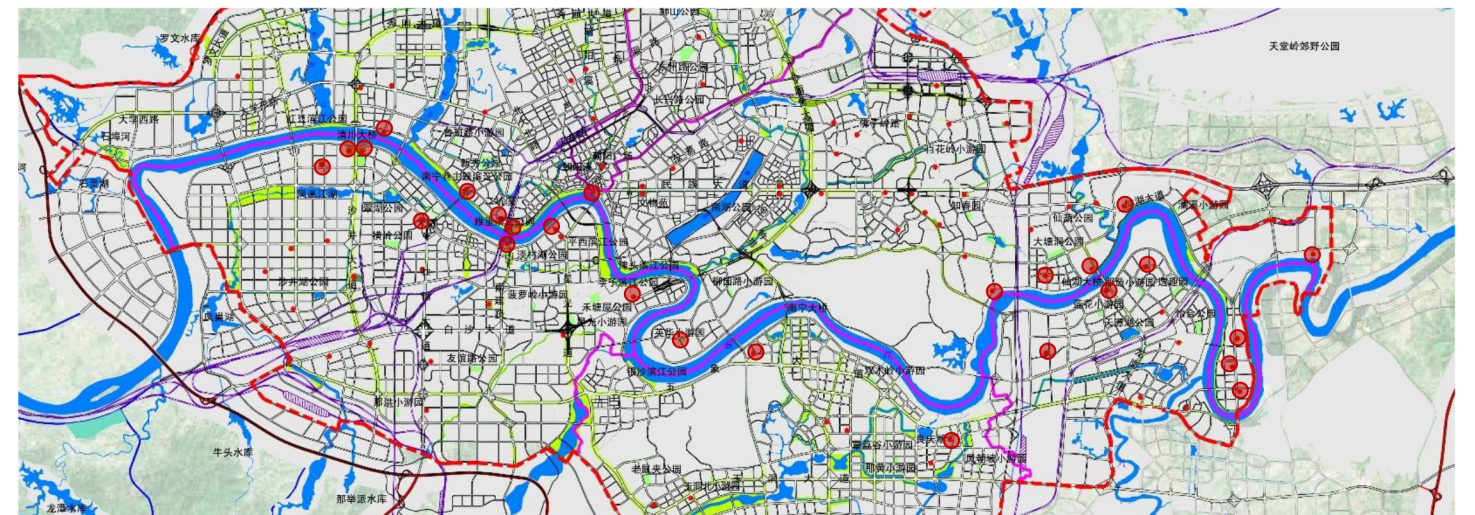
公园绿地规划图



综合性公园规划图



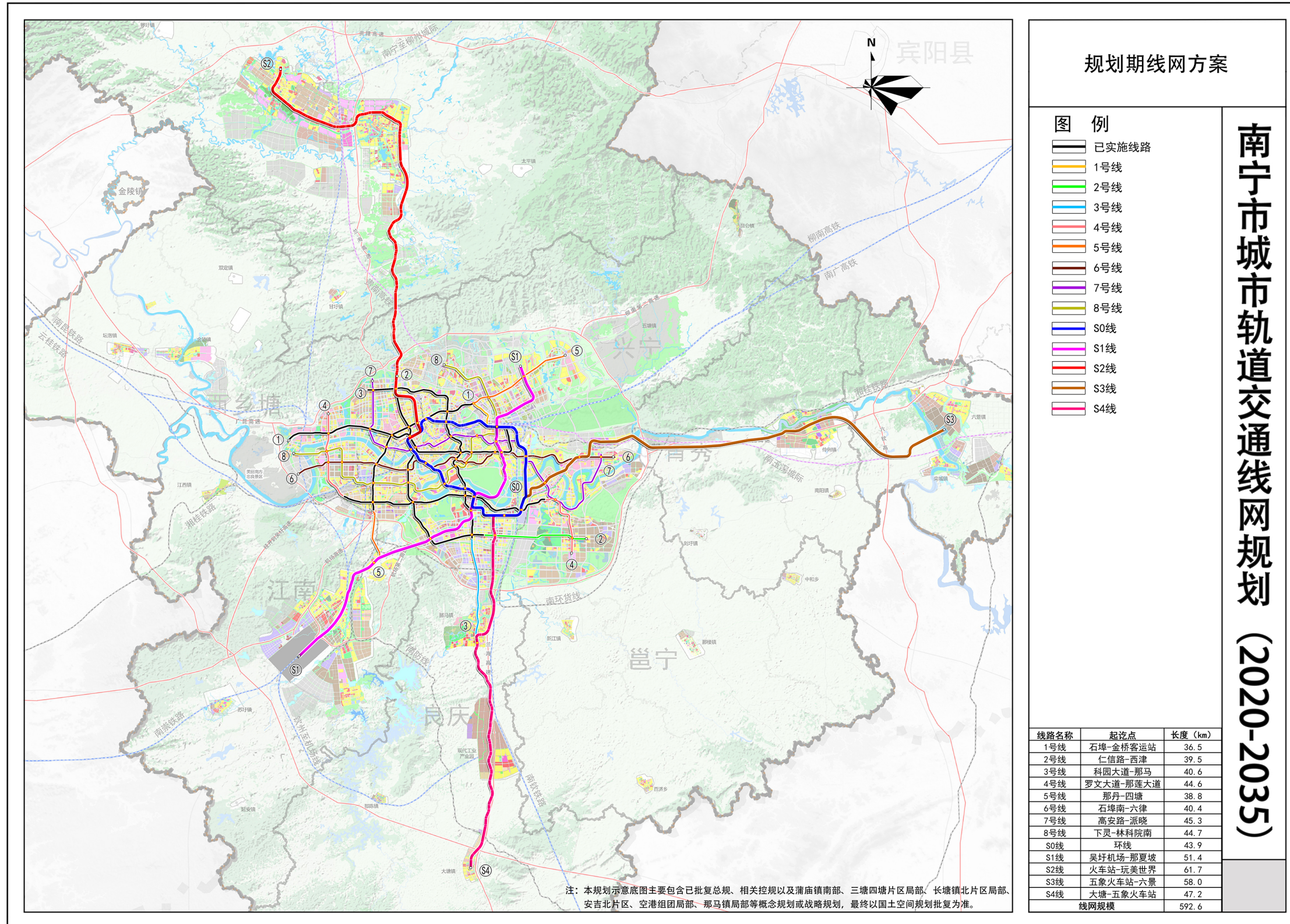
专类公园规划图



带状公园、社区公园、街旁绿地规划图

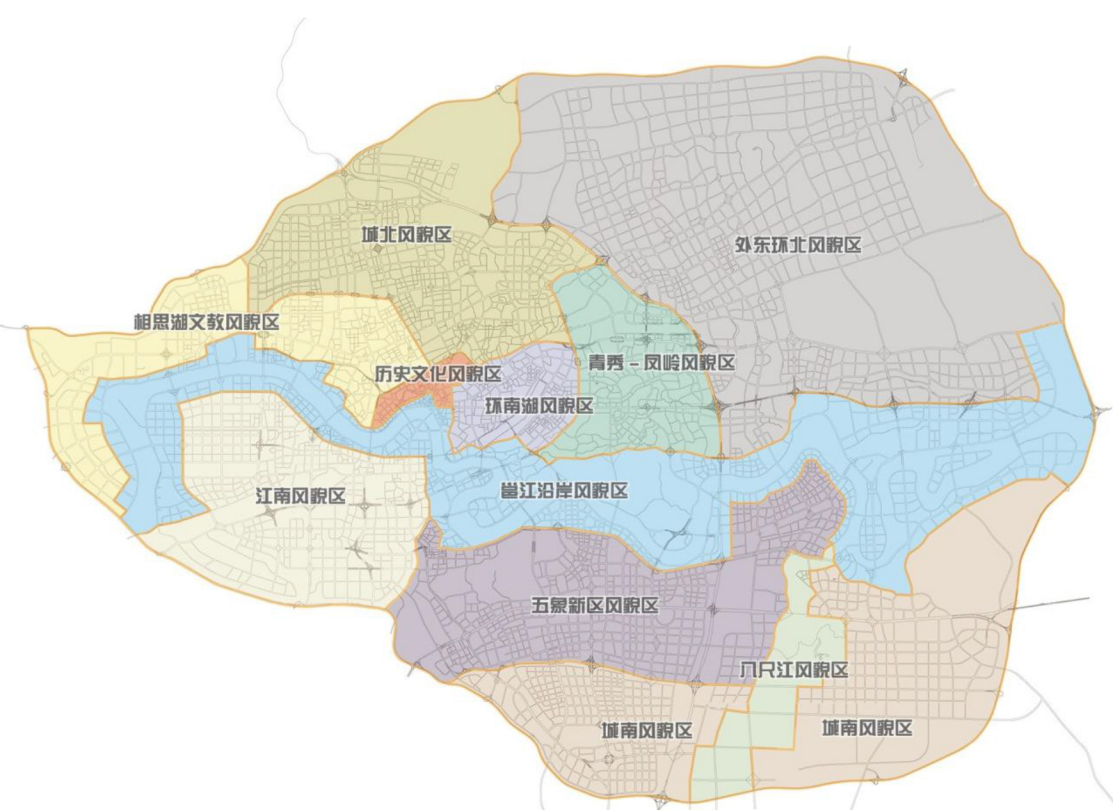
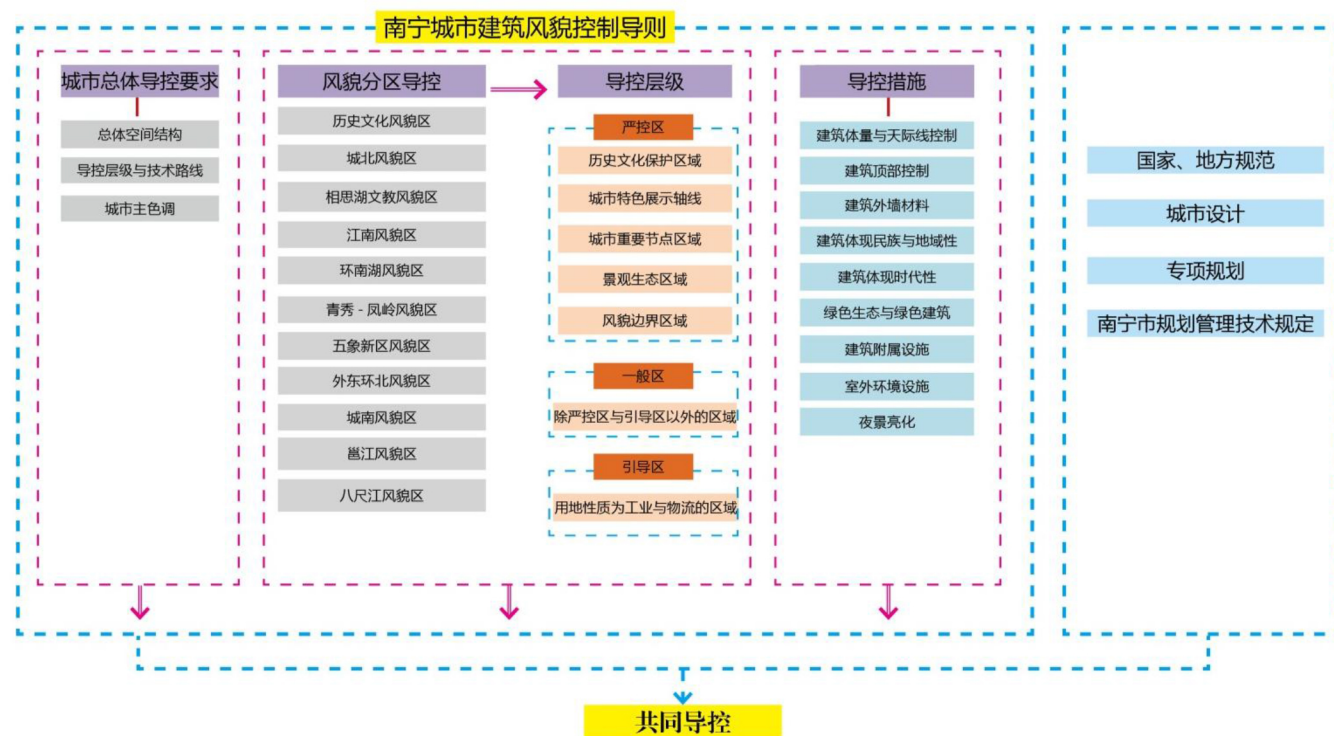
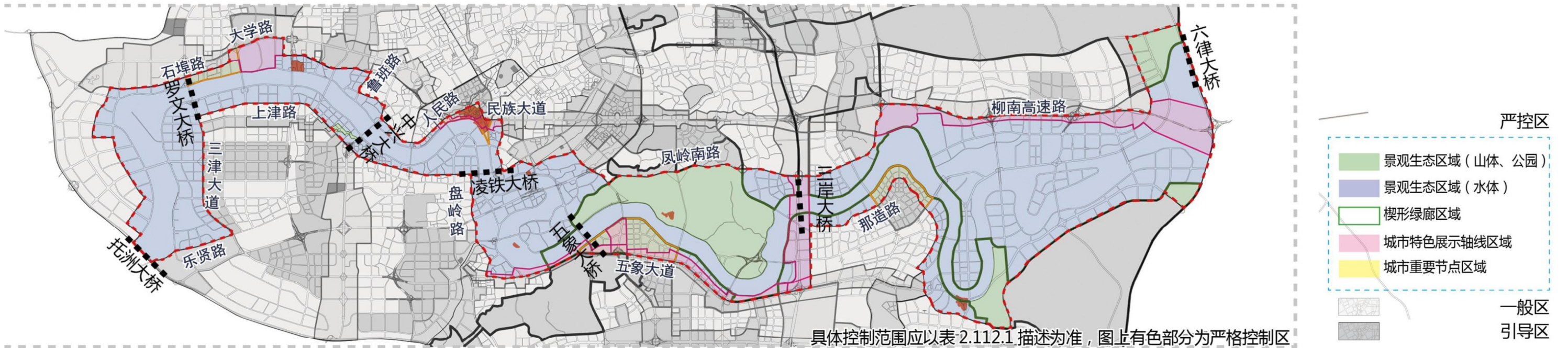
3.3 南宁市城市轨道交通线网规划 (2020-2035)

《南宁市城市轨道交通线网规划》(2020-2035)是基于南宁市已建线路搭建起的“十”字轨道骨架、“井”字放射网络，结合国土空间规划提出的大都市区空间格局进行布局的。规划期线网方案由13条线路组成，包括8条轨道普线和5条轨道快线，规模约592.6km，构建了“环线+放射线”“快线+普线”多层次的网络体系，提高了城市综合交通服务水平。

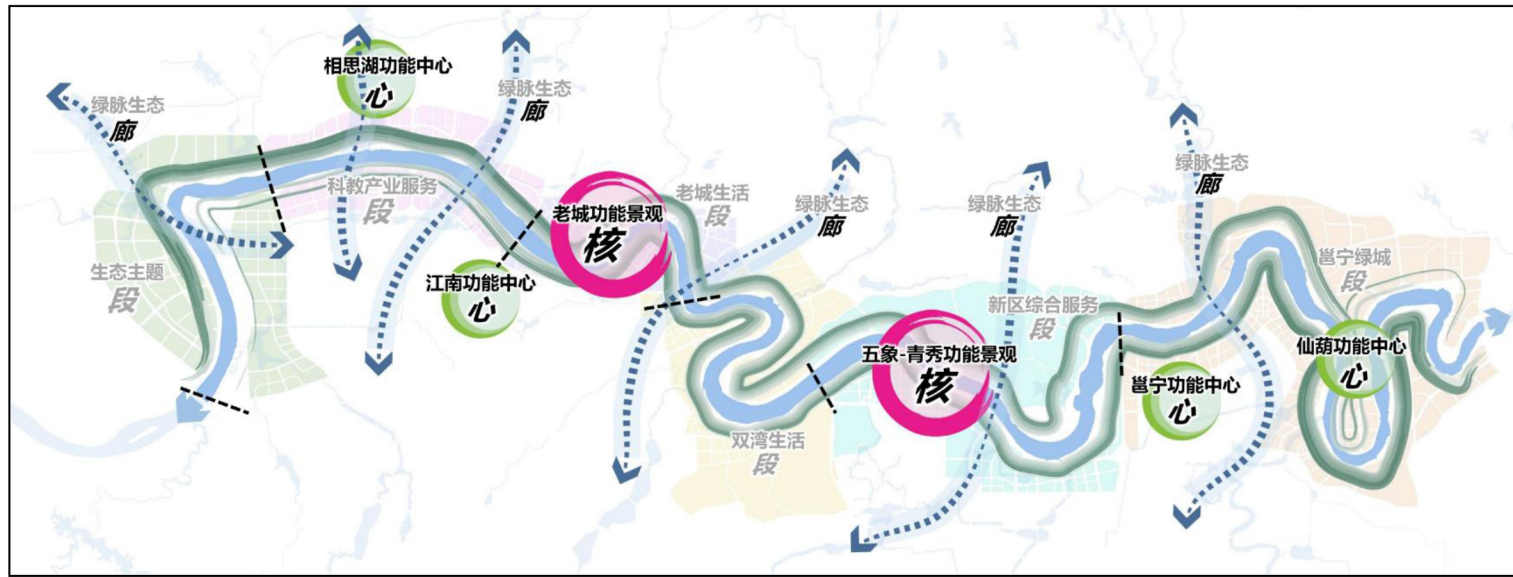


3.4 南宁市建筑风貌控制导则（修编）

邕江作为南宁建筑风貌的重要空间构架元素，沿线集合着自然景区、老城区、新城区、滨江公园绿化空间等众多特色空间，沿岸建筑应形成丰富的岸线风貌景观，建筑与自然融合渗透，充分展现南宁“山水城市”格局。本区域为具有地域特色的核心风貌区。



3.5 邕江综合整治和开发利用控制规划（修编）



	A	B	C	D	E	F
城	滩(河)	湖(园)	城	湾	山	丘
绿	组团生长	城区相间	城市建筑群	环抱渗透	园林点睛	山地聚落
山	生态长滩	组团绿楔	多元构成	两岸对比	整体山景	丘陵连绵
	显山通绿	远山透廊	远山为景	远山为廓	近山大景	依山景城



通过治水、建城、为民三大策略，构筑整个68公里长的邕江功能景观整体结构。

总体结构：

一江、两岸、双核、四心、六段、多廊

一江——邕江城市功能空间发展轴

两岸——邕江两岸功能景观带

双核——两个滨江城市功能景观核心

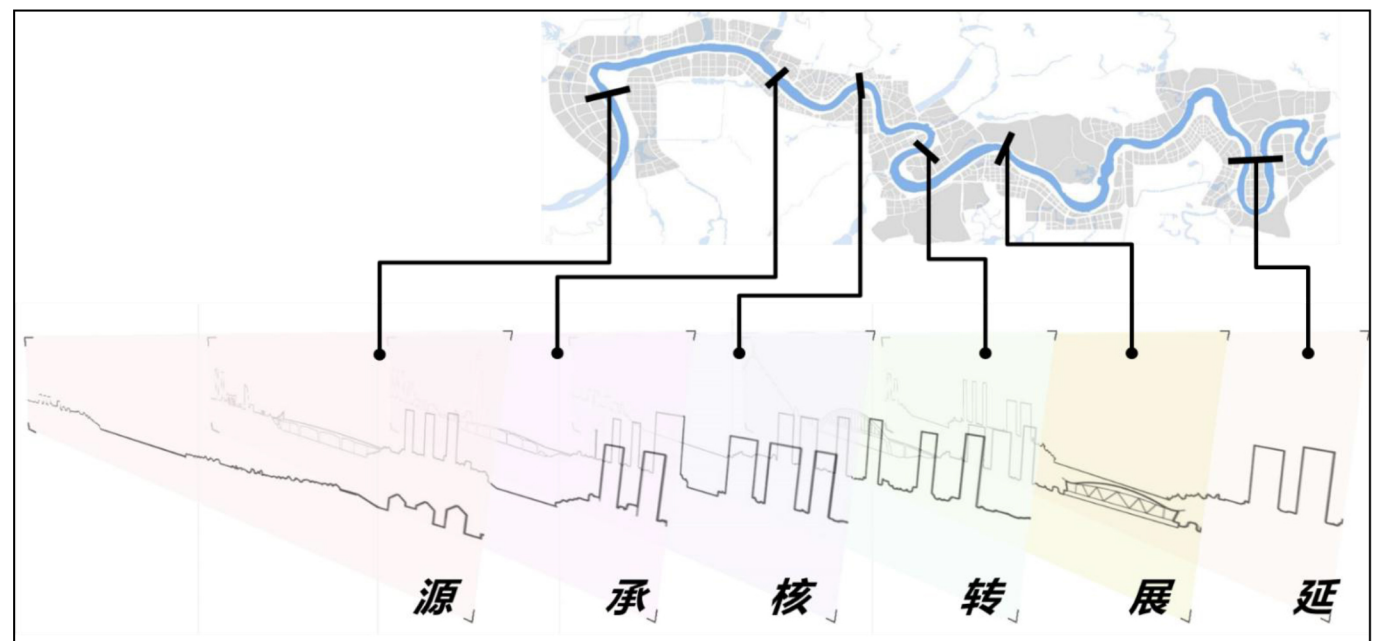
四心——四个功能中心

六段——六段滨江主题区

多廊——多条纵向的河湖绿脉生态廊道

邕江定位：

引领城市发展的主轴，展现城市个性与灵魂的窗口和名片，亲民便民的滨江活力文化休闲带，保障城市安全的母亲河。



3.6 南宁市邕江两岸滨江区域规划成果评估及交通方案

内容	存在问题	改善方案（改善策略）	改善结论
道路系统	津头医科大片、柳沙片区路网密度不足，密度为6.83km/km ² 。	结合地块更新改造加密支路、打通断头路、开放小区内部路等综合措施加密路网。	改善后津头医科大、柳沙片路网密度达到8.18km/km ² ，大于8km/km ² 。
	辅路部分区段与周边道路衔接不合理、辅路不连贯的问题。	结合地形、用地、周边路网调整对辅路布局方案优化。	辅路与周边路网较好衔接、辅路布局得到优化。
停车系统改善	<p>□ 部分沿江公园及精品绿地停车设施服务覆盖不足。</p> <p>江北大道（民生广场至凌铁大桥段）、江北（津头滨江公园、柳沙滨江公园）、江北邕江滨水公园、江南五象滨江公园停车设施覆盖不足。</p>	<p>□ 通过周边社会停车共享以及适当增加路内停车、堤顶停车增加停车供给。</p> <ul style="list-style-type: none"> 江北大道（民生广场至凌铁大桥段）通过时代广场、邕江宾馆等周边单位停车设施共享缓解停车供给不足； 江北大道（津头滨江公园）可通过周边津头立交桥底停车场等周边停车设施共享增加社会停车共享；江北（柳沙滨江公园）可增加部分路内停车。 五象滨江公园、邕江滨水公园可通过青秀山南门、铜鼓博物馆、东盟文化公园、天誉地标等单位共享停车。 	<p>停车设施覆盖范围基本服务沿江公园及精品绿地或公园及精品绿地主要设施段。</p>
	<p>□ 公园配建停车不足</p> <ul style="list-style-type: none"> 仁义精品精品绿地——停车位缺口53个 葫芦鼎~英华大桥精品绿地——停车位缺口16个 邕州老街——未考虑停车配建，停车泊位需求51个 五象新区滨江公园——泊位缺口691个 	<p>□ 通过辅路停车、路内停车、周边社会停车共享补充公园及精品绿地停车供给。</p> <ul style="list-style-type: none"> 仁义精品精品绿地：通过辅路设置路内停车。 葫芦鼎~英华大桥精品绿地：利用滨江路设置路内停车。 邕江老街：设置路内停车补充停车供给。 五象滨江公园：通过周边社会停车共享以及适当增加路内停车增加停车供给。 	<p>公园停车供需基本平衡。</p>
	<p>□ 路内停车设置不合理</p> <p>江北大道（邕江大桥~葫芦鼎大桥区）、青环路（五象大桥~三岸大桥区段）、龙堤路（万达茂段）设置路内停车对交通通行造成影响。</p>	<p>取消与道路功能矛盾冲突的路内停车，通过周边社会停车、单位停车共享停车补充停车供给。</p>	<p>主要交通性道路无固定路内停车设置。</p>
公共交通	中运量公交模式不统一造成运营成本增加、后期运维风险因素的不可控。	采用统一制式，采用成熟有轨电车制式。（详细在中运量设置中论证）	节约运营成本，确保运营可靠。
	局部地区换乘中心设置不完善 国际旅游岛、南宁港、蒲庙、市博物区域交通一体化组织不足。	增设换乘枢纽中心。	沿江主要设施分布区域均设置换乘中心，强化交通一体化组织。
水上交通	核心区局部公园未设置水上巴士。	建议增设永和滨江公园、雅里滨江公园、江南滨江公园、牛湾滨水公园水上巴士停靠点。（水上巴士设置最终布局需考虑水文、航道、水域面积、地形地貌等自然地理条件设置）	水上巴士服务覆盖核心区主要公园，覆盖中心城外公园。
	部分主要旅游集散点未设置码头。	建议增加文旅片区（万达茂）码头。（码头设置最终布局需考虑水文、航道、水域面积、地形地貌等自然地理条件设置）	码头分布基本覆盖滨江区域主要功能区及旅游客流集散点

中运量公交设置方案（有轨电车线路）

