

住房和城乡建设部 文件 财 政 部

建督〔2017〕31号

住房和城乡建设部 财政部关于印发 城市管理执法制式服装和标志 标识供应管理办法的通知

各省、自治区、直辖市人民政府，新疆生产建设兵团：

经国务院同意，现将《城市管理执法制式服装和标志标识供应管理办法》印发给你们，请遵照执行。



(此件主动公开)

城市管理执法制式服装和标志标识 供应管理办法

第一章 总 则

第一条 为深化城市管理领域简政放权、放管结合、优化服务改革，加强城市管理执法队伍建设，统一规范城市管理执法制式服装（以下简称制式服装）和标志标识，推进规范文明执法，营造良好营商环境、提高城市管理水平，提升政府公信力，依据《中华人民共和国预算法》和《中共中央国务院关于深入推进城市执法体制改革改进城市管理工作的指导意见》等规定，制定本办法。

第二条 各级城市管理部门要加强城市管理执法队伍建设，规范穿着制式服装和佩戴标志标识，严肃城市管理执法人员仪容仪表及执法风纪，创新履职方式，规范执法行为，围绕完善事中事后管理，推进管理精细化、执法规范化、服务人性化，更好体现执法的统一性、权威性。

第三条 住房城乡建设部负责对全国城市管理执法制式服装和标志标识工作的指导监督协调，制定制式服装和标志标识的式样与标准。

各省、自治区、直辖市城市管理部门负责监督本办法及式样标准的落实。

各级城市管理部门负责本级制式服装和标志标识的采购、配发以及日常管理等工作。

第四条 制式服装制作所需经费，由个人负担工料费的30%，其余70%由同级财政予以安排；装具制作所需经费由同级财政负担。

第五条 各级城市管理部门要严格限定着装范围，不得擅自扩大着装范围和提高供应标准，严禁改变制式服装和标志标识的式样。

第二章 配发范围

第六条 地方各级城市管理部门从事一线城市管理执法工作的在编在职人员，应当在执行公务时穿着统一制式服装和标志标识。

第七条 直辖市和市、县（含县级市、市辖区）城市管理部门从事一线执法工作的在编在职人员，按照供应标准配发制式服装和标志标识。

第八条 省、自治区城市管理部门从事一线执法工作的在编在职人员，按照供应标准减半配发制式服装。

第三章 制式服装和标志标识供应种类

第九条 帽类，具体包括：

(一) 大檐帽 (女士为卷檐帽);

(二) 防寒帽 (布面、皮面)。

第十条 服装类, 具体包括:

(一) 常服 (春秋、冬常服, 含上衣、裤子、衬衣);

(二) 茄克式执勤服 (春秋、冬茄克式执勤服, 含上衣、裤子);

(三) 夏装制式衬衣 (长袖、短袖);

(四) 单裤、裙子;

(五) 防寒大衣。

第十一条 鞋类, 具体包括:

(一) 单皮鞋;

(二) 皮凉鞋;

(三) 棉皮鞋、毛皮靴。

第十二条 标志标识类, 具体包括:

(一) 帽徽;

(二) 肩章;

(三) 领花、臂章、胸徽、胸号;

(四) 领带、领带卡;

(五) 腰带;

(六) 标志扣。

第十三条 装具类, 具体包括:

(一) 连帽雨衣 (含雨靴);

(二) 反光背心。

第四章 气候区域

第十四条 制式服装根据气候区域划分配发不同品种，确定使用年限。气候区域划分为热区、亚热带、南温区、北温区、寒区、高寒区（其包括的行政区域见附件1）。

第十五条 因气候、工作环境特殊等原因，个别配发品种不能满足实际需求的，由省级城市管理部门商同级财政部门确定选配品种，报住房和城乡建设部和财政部备案。

第五章 供应标准

第十六条 帽类

(一) 大檐帽（女士为卷檐帽）

首次男士发大檐帽2顶、大檐凉帽1顶，女士发卷檐帽2顶、卷檐凉帽1顶，热区、亚热带、南温区使用4年，北温区、寒区、高寒区使用5年，期满换发大檐帽（卷檐帽）1顶，大檐凉帽（卷檐凉帽）1顶。

(二) 防寒帽（布面、皮面）

热区、亚热带、南温区首次发布面栽绒防寒帽1顶，热区、亚热带使用7年，南温区使用6年，期满换发1顶。

北温区首次发皮面栽绒防寒帽1顶，使用8年，期满换发1顶。

寒区、高寒区首次发皮面直毛皮防寒帽1顶，使用5年，期满换发1顶。

第十七条 服装类

(一) 常服（春秋、冬常服，含上衣、裤子、衬衣）

首次发春秋常服1套（含衬衣2件），使用4年，期满换发1套；发冬常服1套，热区、亚热区使用4年，南北温区、寒区、高寒区使用3年，期满换发1套。

(二) 茄克式执勤服（春秋、冬茄克式执勤服，含上衣、裤子）

热区、亚热区、南北温区首次发春秋茄克式执勤服2套，寒区、高寒区首次发春秋茄克式执勤服1套，热区、亚热区使用4年，南北温区、寒区、高寒区使用5年，期满换发1套；热区、亚热区、寒区、高寒区发冬茄克式执勤服2套，南北温区发冬茄克式执勤服1套，热区、亚热区使用4年，南北温区、寒区、高寒区使用3年，期满换发1套。

(三) 夏装制式衬衣（长袖、短袖）

首次发长袖制式衬衣2件，使用3年，期满换发2件；发短袖制式衬衣3件，热区、亚热区使用2年，南北温区使用3年，寒区、高寒区使用4年，期满换发3件。

(四) 单裤、裙子

首次男士发单裤2条，使用2年，期满换发2条；女士发单裤1条、裙子1条，使用2年，期满各换发1条。

(五) 防寒大衣

南北温区、寒区、高寒区首次发防寒大衣1件(南北温区为短款,寒区、高寒区为长款),南北温区使用8年,寒区、高寒区使用6年,期满换发1件。

第十八条 鞋类

(一) 单皮鞋

首次发单皮鞋1双,使用2年,期满换发1双。

(二) 皮凉鞋

首次发皮凉鞋1双,热区、亚热带、南北温区使用3年,寒区、高寒区使用4年,期满换发1双。

(三) 棉皮鞋、毛皮靴

南北温区首次发棉皮鞋1双,使用4年,期满换发1双。

寒区、高寒区首次发毛皮靴1双,使用6年,期满换发1双。

第十九条 标志标识类

(一) 帽徽

男士发大帽徽2枚,女士发大帽徽1枚,小帽徽1枚,损坏后,交旧领新。

(二) 肩章

首次发硬肩章、软肩章、套式肩章各1付,损坏后,交旧领新。

(三) 领花、臂章、胸徽、胸号

首次发领花、臂章各 1 付，硬、软胸徽各 1 枚，硬、软胸号各 1 枚，损坏后，交旧领新。

(四) 领带、领带卡

首次发领带 1 条、领带卡 1 枚，损坏后，交旧领新。

(五) 腰带

首次发腰带 2 条，使用 3 年，期满后换发 1 条。

(六) 标志扣

随服装（帽子）配发。

第二十条 装具类

地方各级城市管理部门可根据实际需要，按照一线执法人员数量的一定比例配备连帽雨衣（含雨靴）、反光背心。

第六章 制式服装和标志标识管理

第二十一条 制式服装面料的采购、加工和标志标识制作，根据《中华人民共和国政府采购法》等有关规定办理。

第二十二条 各级城市管理部门在不突破住房城乡建设部、财政部规定的供应标准前提下，可以探索实行按需申领的保障模式。

第二十三条 连帽雨衣、反光背心按公用品管理，各级城市管理部门根据执法工作实际调配、发放、回收，仅限一线执法时穿着，使用完毕后由单位保管，个人不得占用。

第二十四条 废旧制式服装和标志标识由各级城市管理部

门统一回收处理。

第二十五条 工作变动时应当：

(一) 在城市管理部门内部调动时，由调入单位根据本单位的供应标准以及调离单位出具的制式服装供应证明继续供应制式服装。其中，调离胸号号段范围的，应当交回胸号，由调入单位重新配发。

(二) 退休以及调离城市管理部门的人员，应收回所有标志标识。着装后任职不满一年调离城市管理部门的，除收回所有标志标识外，还应加收制式服装工料费的 20%，或者交回制式服装。

(三) 被开除、辞退及辞职人员，应收回所有制式服装和标志标识。

第二十六条 影视制作单位和文艺团体因拍摄、演出需要，使用制式服装和标志标识的，应当报省级城市管理部门批准，并严格保管，非拍摄、演出时不得使用。各级城市管理部门及城市管理执法人员不得擅自赠送、出借制式服装和标志标识。

第七章 附 则

第二十七条 推行综合行政执法改革的地区，可根据本地区实际情况，做好执法制式服装和标志标识的统筹衔接。

第二十八条 本办法由住房城乡建设部、财政部负责解释。

第二十九条 本办法自发布之日起实施。

- 附件：1. 气候区域划分表
2. 城市管理执法制式服装和标志标识预算指导价格
3. 城市管理执法制式服装和标志标识预算指导价格
 明细
4. 城市管理执法制式服装和标志标识式样标准

附件 1

气候区域划分表

分区	具体区域
热区	海南省全部。
	广东省除亚热区所列市、县外的其余市、县。
	广西壮族自治区除亚热区所列市、县外的其余市、县。
	云南省 文山市、广南县、西畴县、麻栗坡县、马关县、丘北县、砚山县、蒙自市、元阳县、河口瑶族自治县、红河县、石屏县、金平苗族瑶族傣族自治县、屏边苗族自治县、绿春县、建水县、景洪市、勐海县、勐腊县、宁洱哈尼族彝族自治县、镇沅彝族哈尼族拉祜族自治县、墨江哈尼族自治县、澜沧拉祜族自治县、西盟佤族自治县、景谷傣族彝族自治县、江城哈尼族傣族自治县、孟连傣族拉祜族佤族自治县、元江哈尼族彝族傣族自治县、新平彝族傣族自治县。
亚热区	福建省全部、江西省全部、湖南省全部。
	广东省 韶关市、仁化县、南雄市、始兴县、翁源县、连山壮族瑶族自治县、连南瑶族自治县、连州市、乳源瑶族自治县、平远县、蕉岭县。
	广西壮族自治区 桂林市、灵川县、兴安县、资源县、全州县、灌阳县、龙胜各族自治县、融安县、三江侗族自治县。
	云南省除热区、北温区所列市、县外的其余市、县。
	贵州省除北温区所列市、县外的其余市、县。
南温区	上海市及所属各县、江苏省全部、安徽省全部、浙江省全部、湖北省全部。
	重庆市除北温区所列市、县外的其余市、县、区。
	四川省 成都市、金堂县、双流县、巴中县、自贡市、荣县、温江县、郫县、广汉市、新津县、内江市、乐至县、安岳县、威远县、资中县、资阳市、简阳市、宜宾市、宜宾县、富顺县、隆昌县、南溪县、江安县、泸县、合江县、泸州市、古蔺县、叙永县、长宁县、兴文县、珙县、高县、筠连县、屏山县、眉山县、彭山县、仁寿县、黔江县土家族苗族自治县、南充市、苍溪县、阆中市、仪陇县、南部县、西充县、营山县、蓬安县、广安市、岳池县、武胜县、华蓥市、达州市、达县、宣汉县、开江县、邻水县、大竹县、渠县、平昌县。

分区	具体区域	
北 温 区		山东省全部、河南省全部。
		北京市及所属各县。 天津市及所属各县。 河北省除寒区所列市、县外的其余市、县。 山西省除寒区所列市、县外的其余市、县。 陕西省除寒区所列市、县外的其余市、县。
	甘肃省	兰州市、榆中县、定西县、会宁县、陇西县、临洮县、靖远县、通渭县、渭源县、平凉市、白银市、灵台县、华亭县、静宁县、泾川县、崇信县、庄浪县、西峰市、庆阳县、华池县、正宁县、镇原县、环县、合水县、宁县、天水市、张家川回族自治县、徽县、礼县、武山县、秦安县、清水县、两当县、西和县、甘谷县、漳县、武都县、康县、成县、文县、临夏县、永靖县、和政县、东乡族自治县、康乐县、广河县、积石山保安族东乡族撒拉族自治县。
	重庆市	潼南县、武隆县、城口县、巫溪县、巫山县、彭水苗族土家族自治县、酉阳土家族苗族自治县、秀山土家族苗族自治县。
	四川省	攀枝花市、米易县、盐边县、都江堰市、彭州市、什邡市、蒲江县、邛崃市、大邑县、崇州市、绵阳市、江油市、青川县、平武县、广元市、旺苍县、剑阁县、梓潼县、三台县、盐亭县、射洪县、遂宁县、蓬溪县、中江县、德阳市、绵竹市、安县、北川县、乐山市、夹江县、洪雅县、丹棱县、青神县、井研县、犍为县、沐川县、峨眉山市、万源市、南江县、巴中市、通江县、雅安市、芦山县、名山县、荣经县、汉源县、石棉县、天全县、宝兴县、西昌市、昭觉县、甘洛县、峨边彝族自治县、马边彝族自治县、霍波县、宁南县、会东县、会理县、德昌县、美姑县、金阳县、布拖县、普格县、喜德县、越西县、盐源县、冕宁县。
	贵州省	毕节市、黔西县、织金县、赫章县、大方县、金沙县、纳雍县、威宁彝族自治县、水城县。
	云南省	会泽县、永善县、大关县、彝良县、鲁甸县、绥江县、盐津县、威信县、镇雄县、巧家县、华坪县、宁蒗彝族自治县、永胜县、泸水县、福贡县、兰坪白族普米族自治县、贡山独龙族怒族自治县、维西傈僳族自治县。

分区	具体区域	
寒区		内蒙古自治区全部、辽宁省全部、吉林省全部、黑龙江省全部、宁夏回族自治区全部、青海省全部、新疆维吾尔自治区全部、西藏自治区全部。
	河北省	张家口市、沽源县、赤城县、康保县、张北县、尚义县、怀安县、围场县、丰宁满族自治县。
	山西省	大同市、大同县、天镇县、怀仁县、右玉县、阳高县、左云县。
	陕西省	榆林市、神木县、府谷县、佳县、米脂县、吴堡县、绥德县、清涧县、子长县、横山县、靖边县、定边县。
	甘肃省	嘉峪关市、永登县、皋兰县、宕昌县、岷县、临潭县、舟曲县、玛曲县、夏河县、卓尼县、迭部县、碌曲县、武威市、民勤县、古浪县、金昌县、永昌县、景泰县、天祝藏族自治县、张掖市、民乐县、临泽县、山丹县、肃南社裕固族自治县、高台县、玉门市、酒泉市、敦煌市、阿克塞哈萨克族自治县、金塔县、安西县、肃北蒙古族自治县。
	四川省	马尔康县、红原县、阿坝县、若尔盖县、黑水县、松潘县、九寨沟县、康定县、茂县、汶川县、理县、小金县、金川县、壤塘县、炉霍县、甘孜县、新龙县、白玉县、德格县、石渠县、色达县、泸定县、丹巴县、九龙县、雅江县、道孚县、理塘县、乡城县、稻城县、巴塘县、得荣县、木里藏族自治县。
云南省	香格里拉市、德钦县。	
高寒区		甘肃省、青海省、新疆维吾尔自治区、西藏自治区、四川省的三千五百米以上的高原地区,新疆维吾尔自治区、甘肃省、内蒙古自治区的中苏、中蒙边境地区和黑龙江省的黑河以北地区。

附件 2

城市管理执法制式服装和标志标识预算指导价格

序号	品名	单位	价格(元)	数 量						备注
				热区	亚热区	南温区	北温区	寒区	高寒区	
1	大檐帽(卷檐帽)	顶	52	2	2	2	2	2	2	热区、亚热区、南温区发布面栽绒防寒帽,北温区发皮面栽绒防寒帽,寒区、高寒区发皮面直毛皮防寒帽。
2	大檐凉帽(卷檐凉帽)	顶	47	1	1	1	1	1	1	
3	布面栽绒防寒帽(皮面栽绒防寒帽/皮面直毛皮防寒帽)	顶	59(191)	1	1	1	1	1	1	
4	春秋常服	套	478	1	1	1	1	1	1	男士发单裤2条,女士发单裤裙子各1条。 南北温区发短款防寒大衣,寒区、高寒区发长款防寒大衣。
5	春秋常服配套衬衣	件	91	2	2	2	2	2	2	
6	冬常服	套	528	1	1	1	1	1	1	
7	春秋茄克式执勤服	套	400	2	2	2	2	1	1	
8	冬茄克式执勤服	套	545	2	2	1	1	2	2	
9	夏装制式衬衣(短袖)	件	80	3	3	3	3	3	3	
10	夏装制式衬衣(长袖)	件	81	2	2	2	2	2	2	
11	单裤(裙子)	条	137(126)	2	2	2	2	2	2	
12	防寒大衣短款(长款)	件	356(400)	0	0	1	1	1	1	
13	单皮鞋	双	276	1	1	1	1	1	1	
14	皮凉鞋	双	276	1	1	1	1	1	1	
15	棉皮鞋(毛皮靴)	双	341(400)	0	0	1	1	1	1	
16	标志标识	套	233	1	1	1	1	1	1	标志标识包含帽徽、肩章、领花、臂章、胸徽、胸号、领带、领带卡、腰带、标志扣。
17	反光背心	件	135	按照一线执法人员数量的一定比例配备,作						
18	连帽雨衣(含雨靴)	套	275	公用品管理						
合计(元)				4749(4738)		4901 (4890)	5033 (5022)	5281(5270)		括号内为女装价格。

附件3

城市管理执法制式服装和标志标识 预算指导价格明细

序号	品 种	单位	价格(元)
1	春秋常服	套	478
2	冬常服	套	528
3	春秋茄克式执勤服	套	400
4	冬季茄克式执勤服	套	545
5	春秋常服配套衬衣	件	91
6	短袖夏装制式衬衣	件	80
7	长袖夏装制式衬衣	件	81
8	单裤	条	137
9	裙子	条	126
10	防寒大衣(短款)	件	356
11	防寒大衣(长款)	件	400
12	大檐帽(女卷檐帽)	顶	52
13	大檐凉帽(女卷檐凉帽)	顶	47
14	布面栽绒防寒帽	顶	59
15	皮面栽绒防寒帽 (皮面直毛皮防寒帽)	顶	191
16	单皮鞋	双	276
17	皮凉鞋	双	276
18	棉皮鞋	双	341
19	毛皮靴	双	400
20	大帽徽	枚	10
21	小帽徽	枚	8

序 号	品 种	单 位	价 格 (元)
22	硬肩章(含徽)	付	18
23	软肩章	付	7.8
24	套式肩章	付	5.5
25	臂章(缝纫臂章/挂式臂章)	付	3/4.5
26	领花	付	7
27	硬胸徽	个	8
28	软胸徽	个	3
29	硬胸号	个	8
30	软胸号	个	2.5
31	领带	条	21
32	领带卡	枚	8
33	腰带	条	55
34	标志扣(22m/15m/13m)	粒	1.2/0.8/0.5
35	雨衣(含雨靴)	套	275
36	反光背心	件	135

附件4

城市管理执法制式服装和标志标识式样标准

服装部分—配色



色彩释义

面料颜色为藏青色，颜色深邃，给人以威严、正义的感觉，衬衣颜色为天空蓝色，给人以明朗的感觉，两种颜色结合起来，层次分明，塑造一种清爽的职业形象。

整体展示



春秋（冬）常服



春秋执勤服



冬执勤服



短袖制式衬衣



长袖制式衬衣



衬衣



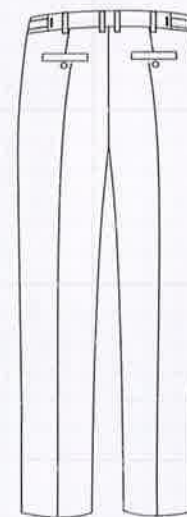
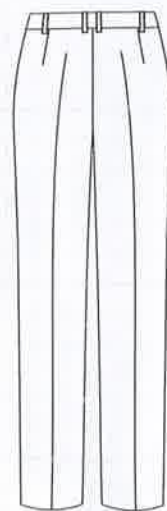
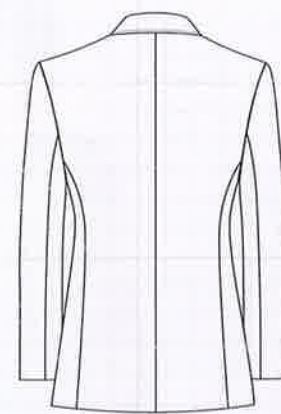
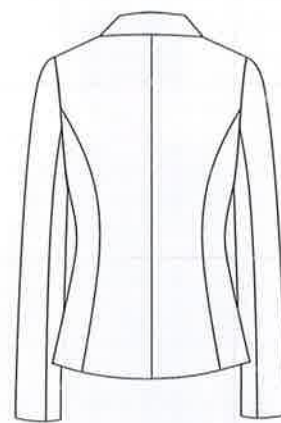
防寒大衣



雨衣

服装类

服装类—春秋（冬）常服



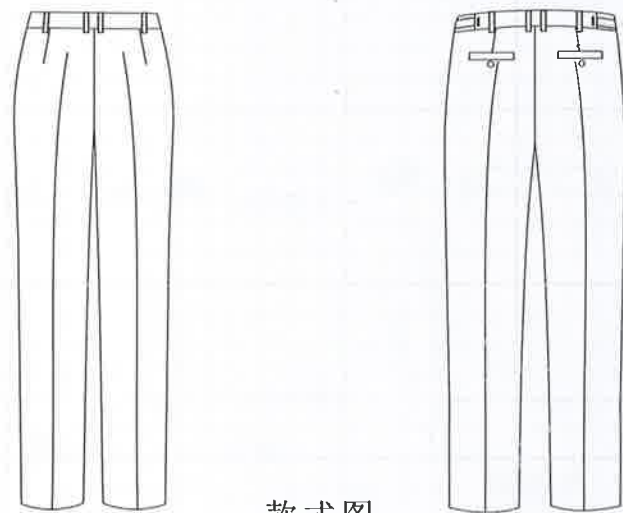
款式图

设计说明：

春秋（冬）常服采用单排三粒扣，戗驳头，女装圆下摆设计展示出女性的柔美，藏青色常服搭配天蓝色衬衣体现城市管理人员的形象特点。

设计展示出女性的柔美，藏青巴常服搭配天蓝色衬衣体现城市管理人员的形象特点。

服装类—春秋茄克式执勤服

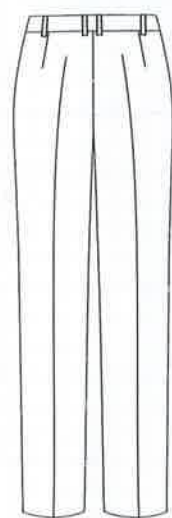


款式图

设计说明:

春秋茄克式执勤服款式简洁，立翻领形式，下口袋内部有拉链，双明线设计仿牛仔风格，男款增加了臂袋。

服装类—冬茄克式执勤服



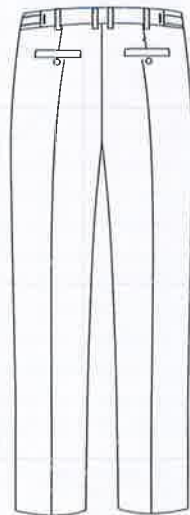
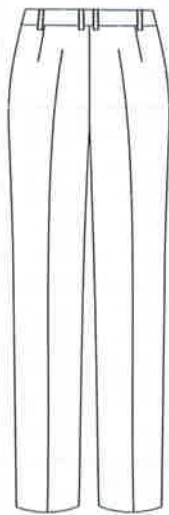
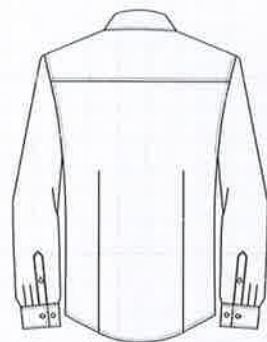
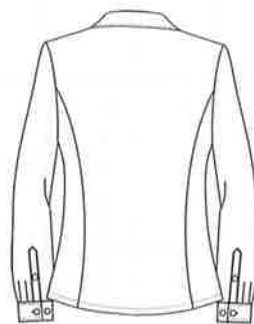
款式图

设计说明:

冬茄克式执勤服款式简洁，立翻领形式，下口袋内部有拉链，双明线设计仿牛仔风格，增加可拆卸毛领，男款增加了臂袋。

部有拉链，双明线设计仿牛仔风格，增加可拆卸毛领，男款增加了臂袋。

服装类—长袖制式衬衣

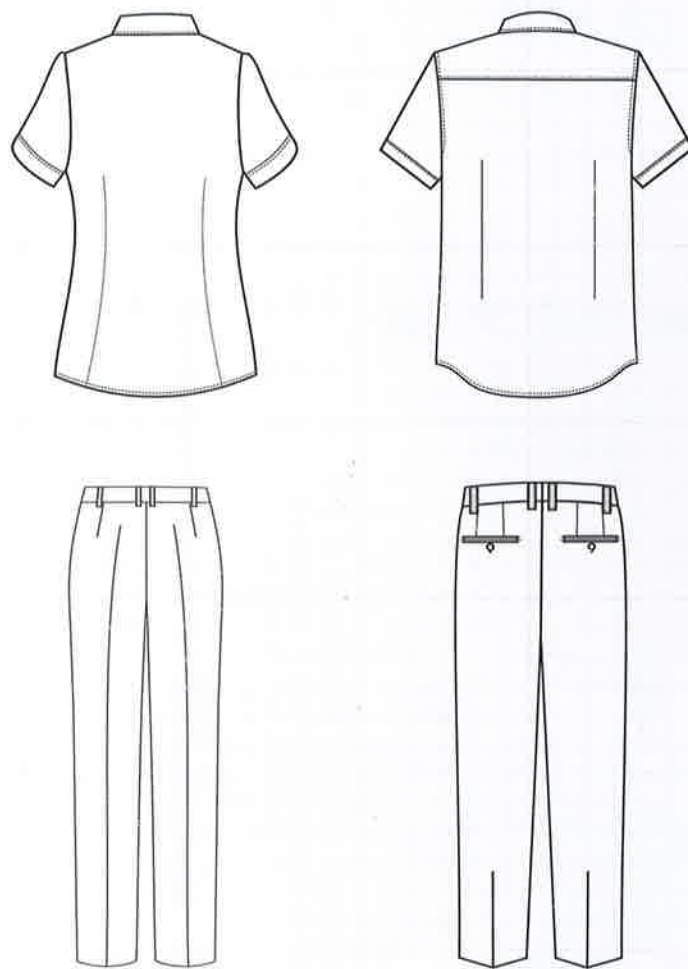


款式图

设计说明：

长袖制式衬衣款式简洁，前门襟使用藏青色配色，袖口配色与前门襟呼应，肩部加有悬挂对讲机或记录仪的袪。男款袖口无配色，前胸设有带盖口袋。

服装类—短袖制式衬衣（单裤）



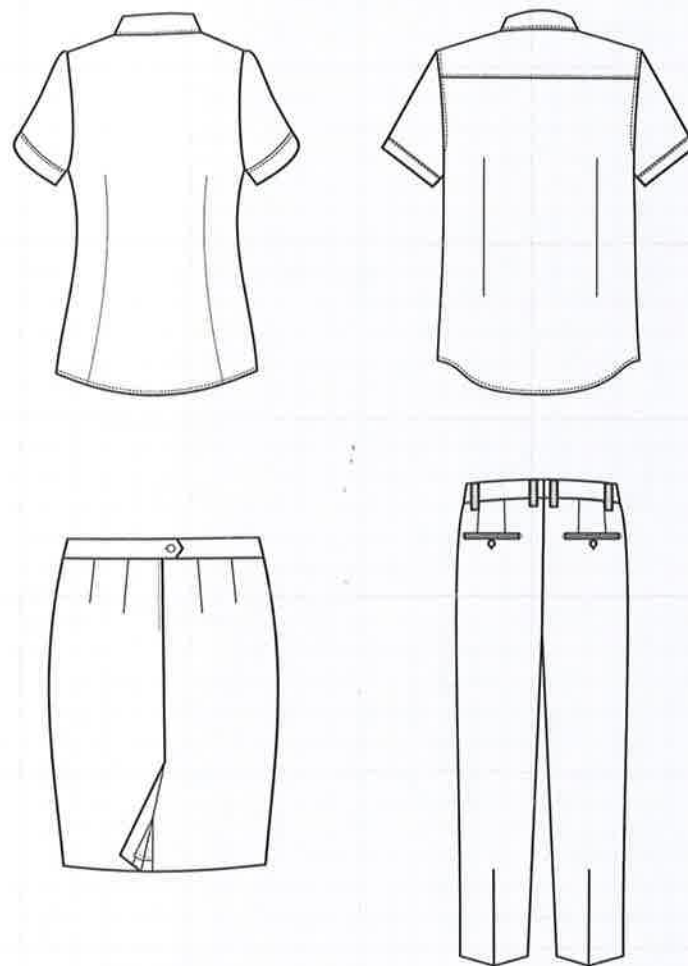
款式图

设计说明：

上衣在前门襟增加了藏青色配色，下摆为圆摆设计，女款袖口有配色。

计，女款袖口有配色。

服装类—短袖制式衬衣（裙子）

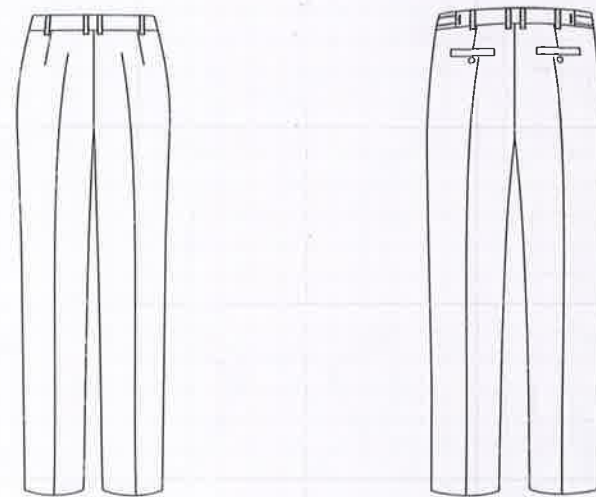
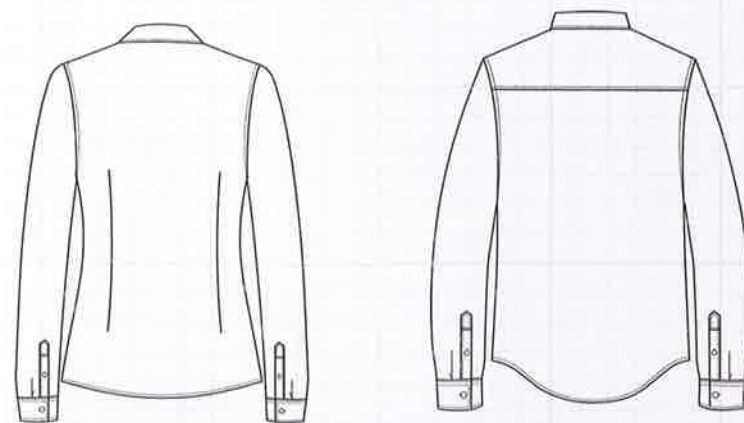


款式图

设计说明：

上衣均在前门襟有藏青色配色，女款袖口有配色，下摆为圆摆；裙子设后开衩，方便活动，男下衣为西裤。

服装类—衬衣



款式图

设计说明:

男衬衣为普通衬衣,女衬衣设有刀背分割,收身效果好,下摆均为圆摆。



服装类—防寒大衣（短款）



款式图

设计说明：

防寒大衣款式简洁大方，采用可拆卸内胆设计，增加了毛领，起到保暖作用，中部收腰抽绳保暖、防风。袖口可调节保暖。

服装类—防寒大衣（长款）



款式图

设计说明：

防寒大衣款式简洁大方，采用可拆卸内胆设计，增加了毛领，起到保暖作用，中部收腰抽绳保暖、防风。袖口可调节保暖，长款适用于高寒区。

帽类

帽类



卷檐(凉)帽



大檐(凉)帽



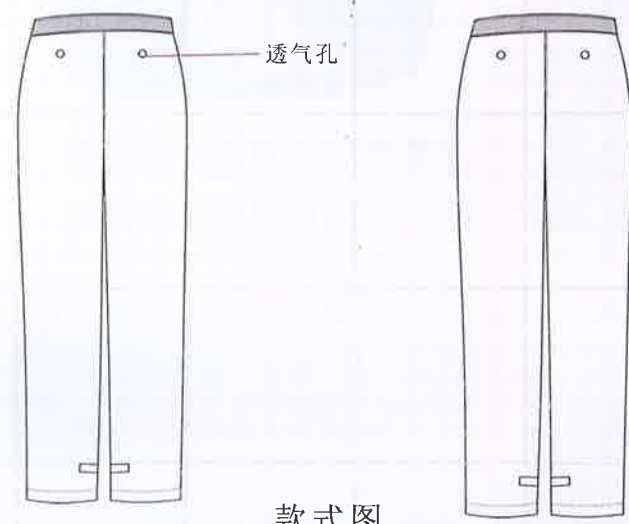
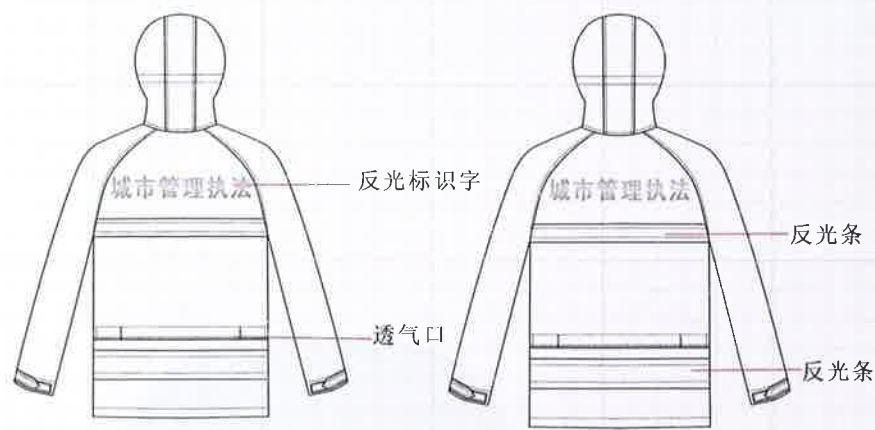
布(皮)面栽绒防寒帽
皮面直毛皮防寒帽

设计说明:

女士卷檐帽前部增加弧线型压条装饰。男士帽分普通和凉帽,凉帽帽顶为网眼布,帽墙装饰采用中国结变形后的刺绣装饰,给人一种亲和力,黑色帽墙与黑色帽檐,帽徽又给人一种威严感。防寒帽采用布面和皮面,保暖性好适合寒区气候特点。

装具类

装具类—连帽雨衣



款式图

设计说明：
雨衣款式简洁大方，全部接缝有防水胶条，中腰内部有调节抽绳。



高靴雨鞋



低靴雨鞋

设计说明:

此款鞋为搭配雨衣制服提供的雨鞋,分为高靴和低靴两种款式,且男女同款。帮样整体成型,在鞋面上添加流线条,简洁而不失单调;鞋面为橡胶材质,防水效果好;鞋里为白色棉布,吸汗舒适;大底为橡胶材质,耐磨防滑效果好。

主辅材料说明:

鞋面材料: 橡胶材质

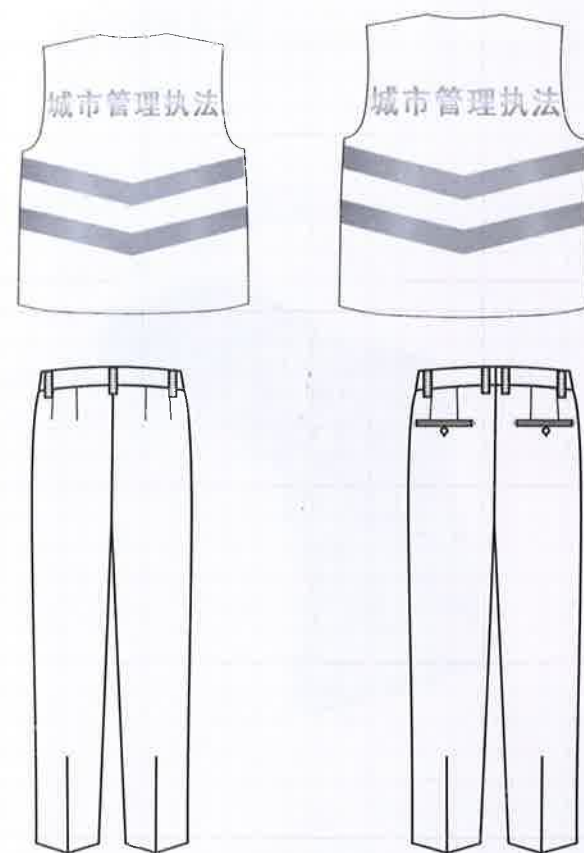
鞋里材料: 白色棉布

鞋垫: 棉质白帆布复合聚醚发泡成型垫

外底: 橡胶大底

工艺结构: 硫化

装具类—反光背心



款式图

设计说明:

前后增加了反光条的设计, 后背有反光字, 在防护功能增加的基础上标识性更强。

标志标识类



	R 4	G 48	B 102
	R 110	G 112	B 112
	R 250	G 4	B 4

设计说明：

国徽象征国家，以飘带组成“人”字代表人民，体现了为人民管理城市的理念，盾牌象征依法行政，牡丹花和橄榄枝组成装饰图案，表示城市让生活更美好，五朵牡丹花表示构建权责明晰、服务为先、管理优化、执法规范、安全有序的城市管理体制。

标志标识类—帽徽



材料：锌铝合金
工艺：模具压铸，表面涂漆，镀金。
规格：57mm*55mm

标志标识类一 肩章



硬肩章



软肩章



套式肩章

肩章

材料：低弹涤纶丝

工艺：提花织物

规格：140mm*50mm

(套式肩章：95mm*50mm)

肩徽 肩杠

材料：锌铝合金

工艺：模具压铸，表面镀金

规格：肩徽24mm*24mm

肩杠一级17mm*46mm

二级12mm*46mm

三级 8mm*46mm

标志标识类—领花 臂章



领花

材料：锌铝合金

工艺：模具压铸，表面镀金

规格：20mm*26mm



臂章

材料：低弹涤纶丝

工艺：提花织物

规格：100mm*82mm

标志标识类—软硬胸徽 软硬胸号



硬胸徽



软胸徽



硬胸号



软胸号

材料：锌铝合金
工艺：模具压铸，表面镀金，涂漆
规格：硬胸徽 27mm*70mm
硬胸号 25mm*70mm

材料：低弹涤纶丝
工艺：提花织物
规格：软胸徽 30mm*72mm
软胸号 28mm*75mm

标志标识类—领带 领带卡

领带

材料：提花织锦缎面

工艺：标志刺绣

规格：参考实物

领带卡

材料：铜制

工艺：模具压铸，表面镀

规格：9mm*55mm



标志标识类—腰带头



腰带头

材料：锌铝合金

工艺：模具压铸，表面镀金，涂漆

规格：腰带头 50mm*40mm

标志标识类—标志扣



标志扣

材料：锌铝合金

工艺：模具压铸，表面镀金

规格：直径分别为22mm、15mm、13mm

鞋类



女单皮鞋

外耳式系带款，跗背调节量大，适应不同脚型人员穿用

设计说明：

此款鞋为春秋女单皮鞋，鞋面材料选用小牛皮，鞋里材料为头层水染猪皮里，养脚护脚，舒适透气。中底前掌加贴天然乳胶海绵，大底采用高耐磨软橡胶，柔软舒适有弹性，穿着稳定性、防滑性好。

主辅材料说明：

鞋面材料：全粒面小牛皮 厚度1.0-1.2mm

鞋里材料：头层水染猪皮里 厚度0.4-0.6mm

鞋垫：头层水染猪皮里复合高密度乳胶

外底：橡胶

工艺结构：双密度连帮注射



男单皮鞋

外耳式系带款，跗背调节量大，适应不同脚型人员穿用，围盖线条向后帮延伸至包跟，与流线型鞋形搭配，凸显执法者的精气神。

设计说明：

此款为春秋男单皮鞋，围盖式软领口设计，线条流畅便于搭配制服。鞋面、鞋里均采用天然皮革，透气性好，养脚护脚。大底采用双密度橡胶底，轻便、耐磨、止滑性能好，柔软舒适，减轻长时间穿着的疲劳感。

主辅材料说明：

鞋面材料：全粒面小牛皮 厚度1.2-1.4mm
鞋里材料：头层水染猪皮里 厚度0.4-0.6mm
鞋垫：头层水染牛里复合聚醚发泡成型垫
外底：双密度橡胶大底
工艺结构：双密度连帮注射



女皮凉鞋

袷带外踝一侧使用饰扣，精致美观

设计说明：

此款为浅口女皮凉鞋，简洁大方。鞋面增加袷带，增添舒适性，更适合长时间站立和行走。鞋面材料选用小牛皮，鞋里材料为头层水染猪皮里，养脚护脚，舒适透气。中底加贴天然乳胶海绵，大底为高耐磨软橡胶，增加柔软舒适度。

主辅材料说明：

鞋面材料：全粒面小牛皮 厚度1.0-1.2mm
鞋里材料：头层水染猪皮里 厚度0.4-0.6mm
鞋垫：头层水染猪皮里复合高密度乳胶
外底：橡胶成型底
工艺结构：双密度连帮注射



男皮凉鞋

围盖外耳式系带款，跗背调节量大，适应不同脚型人员穿用，围盖线条向后帮延伸至包跟，使鞋款更加修长、精神。

设计说明：

此款为冲孔式男皮凉鞋，围盖式软领口设计，线条流畅便于搭配制服。鞋面、鞋里采用天然皮革冲孔设计，增加透气性。大底采用双密度橡胶底，轻便、耐磨、防滑性能好，柔软舒适，减轻长时间穿着的疲劳感。

主辅材料说明：

鞋面材料：全粒面小牛皮 厚度1.2-1.4mm
鞋里材料：头层水染猪皮里 厚度0.4-0.6mm
鞋垫：头层水染牛里复合聚醚发泡成型垫
外底：双密度橡胶大底
工艺结构：双密度连帮注射

鞋类—女棉（毛）皮靴



女棉（毛）皮靴

外耳式系带款，线条简洁大方，跗背调节功能大，适应不同脚型人员穿用。

设计说明：

此款鞋为素头拉链款，简洁大方，穿脱方便。流线条设计增加修长、秀气美。鞋里分别采用绒里和天然羊毛里，保暖性能好，分别提供给温区和寒区。大底为轻质高耐磨软橡胶，增加柔软舒适度。鞋跟为ABS鞋跟加包真皮压纹款式，提高产品整体美观度。

主辅材料说明：

鞋面材料：全粒面小牛皮 厚度1.2-1.4mm

鞋里材料：平剪绒里（天然羊毛里）

鞋垫：平剪绒里复合聚醚发泡成型垫（羊毛鞋垫）

外底：橡胶+ABS 鞋跟

工艺结构：双密度连帮注射

鞋类—男棉（毛）皮靴



男棉（毛）皮靴

围盖式高帮软领口设计，休闲舒适，外耳式系带款，
跗背调节量大，适应不同脚型人员穿用。

设计说明：

此款为冬款男棉(毛)皮靴。鞋面使用牛皮材质，养脚护脚。鞋里分别使用绒里和天然羊毛里，分别提供给温区和寒区；大底采用双密度橡胶大底，性能稳定、柔软舒适、耐磨防滑，减轻长时间穿着的疲劳感。

主辅材料说明：

鞋面材料：全粒面小牛皮 厚度1.2-1.4mm

鞋里材料：平剪绒里（天然羊毛里）

鞋垫：平剪绒里复合聚醚发泡成型垫（羊毛鞋垫）

外底：双密度橡胶大底

工艺结构：双密度连帮注射

住房和城乡建设部办公厅秘书处

2017年2月8日印发
