

浙江省司法厅 浙江省财政厅 文件

浙司〔2021〕67号

浙江省司法厅 浙江省财政厅 关于印发浙江省生态环境保护等部门行政执法 制式服装和标志管理实施办法的通知

各市、县(市、区)人民政府,省级有关单位:

根据《财政部 司法部关于印发〈综合行政执法制式服装和标志管理办法〉的通知》(财行〔2020〕299号)的有关规定,结合我省“大综合一体化”行政执法改革实际,省司法厅、省财政厅制定了《浙江省生态环境保护等部门行政执法制式服装和标志管理实施办法》,已经省政府同意,现予印发,请遵照执行。



浙江省司法厅



浙江省财政厅

2021年8月17日

浙江省生态环境保护等部门行政执法 制式服装和标志管理实施办法

第一章 总 则

第一条 为贯彻落实财政部、司法部《综合行政执法制式服装和标志管理办法》，结合本省“大综合一体化”行政执法改革实际，制定本实施办法。

第二条 本省生态环境保护、交通运输、农业、文化市场、应急管理、市场监管等部门行政执法制式服装和标志管理适用本办法。

第三条 司法行政部门负责行政执法制式服装和标志配发、着装和标志佩戴规范等的监督管理；省司法行政部门的职责具体由省综合执法办负责。

财政部门负责行政执法制式服装和标志政府采购、经费使用、预算定额标准执行等的监督管理。

第四条 生态环境保护、交通运输、农业、文化市场、应急管理、市场监管等部门负责本级行政执法制式服装的配发、日常管理等工作。

前款相关部门应当按照本办法规定的配发范围、标准和国家规定的技术规范，在预算定额标准以内配发制式服装和标志，

不得扩大着装范围，不得改变制式服装和标志式样，不得提高配发标准。

第五条 生态环境保护、交通运输、农业、文化市场、应急管理、市场监管等部门行政执法制式服装和标志的采购工作，原则上由省相关行政执法部门按照政府采购有关规定分别组织实施，国家部委另有规定的，从其规定。

各采购单位应当按照国家部委制定的制式服装和标志技术规范、实物样本进行采购，确保制式服装和标志的质量和式样。

第六条 配发制式服装和标志所需经费，由各级政府纳入同级预算管理，列入配发制式服装和标志的行政执法部门的部门预算。

第二章 配发范围、种类和标准

第七条 生态环境保护、交通运输、农业、文化市场、应急管理、市场监管等部门主要履行行政处罚、行政强制、行政检查等行政执法职能的内设或所属执法机构中，取得行政执法证件且直接面向执法对象开展执法工作的在编在职人员配发制式服装和标志，其他人员不予配发。

符合配发制式服装和标志条件的行政执法人员由浙江省行政执法证件管理系统审核确认，并实行动态管理。

第八条 已配发制式服装和标志的行政执法人员，在履行行政执法职能时应当穿着制式服装、佩戴标志。

第九条 行政执法制式服装和标志，包括帽类、服装类、鞋类和标志类。

第十条 帽类，具体包括：

（一）大檐帽、大檐凉帽（女士为卷檐帽、卷檐凉帽）。

首次男士发大檐帽 1 顶、大檐凉帽 1 顶，女士发卷檐帽 1 顶、卷檐凉帽 1 顶，使用年限 4 年，期满换发大檐帽（卷檐帽）1 顶、大檐凉帽（卷檐凉帽）1 顶。

（二）防寒帽。

首次发布面栽绒防寒帽 1 顶，使用年限 6 年，期满换发 1 顶。

第十一条 服装类，具体包括：

（一）常服（含上衣、裤子、衬衣）。

首次发常服 1 套（含衬衣 2 件），使用年限 4 年，期满换发 1 套。

（二）执勤服（春秋、冬执勤服，含上衣、裤子）。

首次发春秋执勤服 2 套、冬执勤服 1 套，使用年限 4 年，期满换发春秋执勤服 1 套、冬执勤服 1 套。

（三）夏装制式衬衣（长袖、短袖）。

首次发长袖制式衬衣 2 件，使用年限 3 年，期满换发 2 件；发短袖制式衬衣 3 件，使用年限 3 年，期满换发 3 件。

（四）单裤、裙子。

首次男士发单裤 2 条，使用年限 2 年，期满换发 2 条；女士发单裤、裙子共 2 条，款式自选，使用年限 2 年，期满换发单裤、裙子共 2 条。

（五）防寒服。

首次发防寒服(短款)1 件，使用年限 8 年，期满换发 1 件。

第十二条 鞋类，具体包括：

（一）单皮鞋。

首次发单皮鞋 1 双，使用年限 2 年，期满换发 1 双。

（二）皮凉鞋。

首次发皮凉鞋 1 双，使用年限 3 年，期满换发 1 双。

（三）棉皮鞋。

首次发棉皮鞋 1 双，使用年限 4 年，期满换发 1 双。

第十三条 标志类，具体包括：

（一）帽徽。

男士发大帽徽 2 枚，女士发大帽徽 1 枚、小帽徽 1 枚，损坏后交旧领新。

（二）臂章。

首次发臂章 2 副，损坏后交旧领新。

（三）肩章。

首次发硬肩章、软肩章、套式肩章各 2 副，损坏后交旧领新。

（四）胸徽。

首次发硬、软胸徽各 2 枚，损坏后交旧领新。

（五）胸号。

首次发硬、软胸号各 2 枚，损坏后交旧领新。

（六）领带。

首次发领带 1 条，损坏后交旧领新。

（七）腰带。

首次发腰带 2 条，使用年限 3 年，期满换发 1 条。

第三章 配发管理和监督

第十四条 省生态环境保护、交通运输、农业、文化市场、应急管理、市场监管等部门应当建立健全信息化平台对本系统行政执法制式服装和标志进行管理。

第十五条 首次配发时，按照本办法规定的种类和标准配发制式服装和标志。

首次配发次年起，着装人员在个人年度定额内自主选配制式服装，但须符合执法工作实际需要并满足下列条件：

- （一）仅限于选择与自己性别和身材相符的制式服装；
- （二）鞋类每年度限选配一双；
- （三）防寒服每 4 年限选配一件。

按照年度平均定额标准确定个人年度定额，个人年度定额指标当年使用，余额结转两年内有效。

年度平均定额根据全部配发种类、使用年限、预算定额标准计算。年度平均定额=Σ制式服装及标志换发数量×对应的预算定额÷对应的使用年限。

第十六条 各地各部门应当严格胸号管理，确保胸号与行政执法证件编号一致。

第十七条 制式服装和标志丢失、污损等影响正常执法工作的，按程序予以补发。因开展执法工作导致的，补发费用由单位负担；因个人原因导致的，补发费用由个人负担。

第十八条 行政执法人员辞职、调离或者被辞退、开除的，应当交回所有制式服装和标志；行政执法人员退休的，应当交回所有标志，制式服装可由本人保管。

制式服装和标志的管理部门应加强对旧制服和标志的回收管理，按照“低碳环保、集中回收、分类处理”的原则统一回收处置。

第十九条 相关单位和个人违反本办法规定，有下列情形之一的，应当依法依规严肃追究相关责任人责任：

- （一）超范围、超标准配发制式服装和标志；
- （二）擅自改变制式服装和标志式样；
- （三）自主选配时弄虚作假，超出实际工作需要；
- （四）擅自赠送、出租、出借制式服装和标志；
- （五）不按规定穿着制式服装、佩戴标志，仪容仪表不严肃，屡犯不改；

(六) 其他违反本办法规定的情形。

第四章 附 则

第二十条 实行跨部门跨领域综合行政执法部门以及基层综合行政执法改革的乡镇政府、街道办事处，其制式服装和标志管理按照国家和省部署另行规定。

第二十一条 本办法由省司法厅、省财政厅负责解释。

第二十二条 本办法自发布之日起施行。

附件：1. 生态环境保护等部门行政执法制式服装和标志式样

2. 生态环境保护等部门行政执法制式服装和标志配发种类、标准和预算定额表

附件 1



生态环境保护等部门行政执法制服和标志式样



生态环境保护等部门行政执法制服式和标志式样

帽类——大檐帽、卷檐帽、大檐凉帽、卷檐凉帽

色彩

藏青色

金黄色

设计说明

主体采用藏青色帽墙和帽檐，配金黄色帽饰带，帽徽居中。凉帽帽檐采用黑色网眼材料。



大檐帽



卷檐帽



大檐凉帽



卷檐凉帽

生态环境保护等部门行政执法制服和标志式样

帽类——防寒帽

色彩

藏青色

金黄色

设计说明

采用布面结合栽绒材料制作而成。



布面栽绒防寒帽

生态环境保护等部门行政执法制服和标志式样

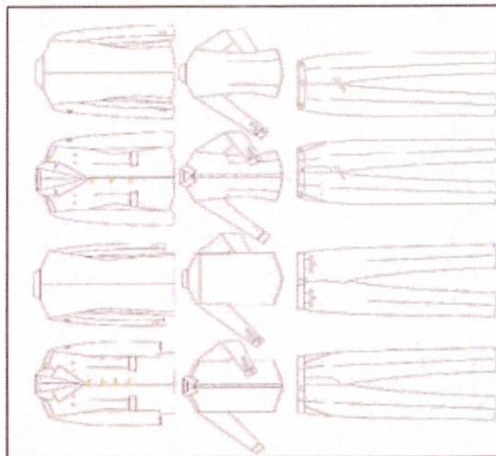
服装类——常服（含上衣、裤子、配套衬衣）

色彩

藏青色

晴空蓝

款式图



设计说明

上衣采用经典的平驳领造型，搭配修身无褶西裤，整体版型呈现出执法人员稳重干练的着装形象。

细节解说



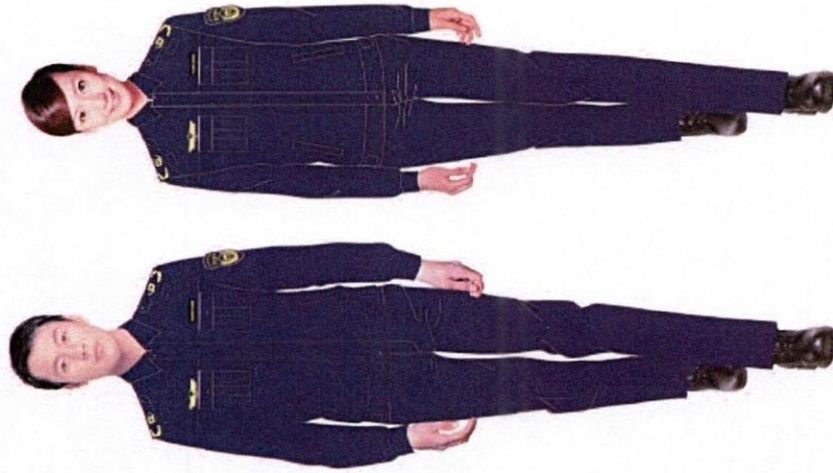
无胸贴袋，右胸搭配胸徽，左胸搭配胸号。

生态环境保护等部门行政执法制服式样

服装类——执勤服（春秋、冬执勤服，含上衣、裤子）

色彩

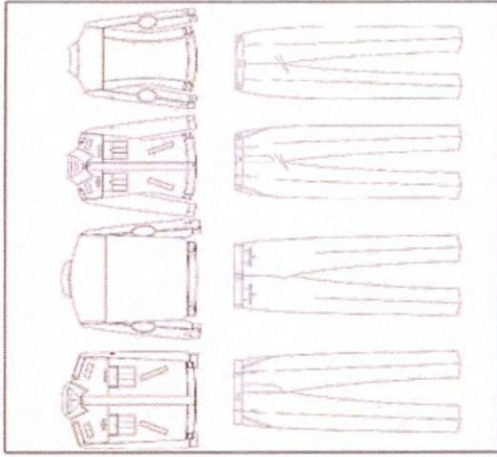
藏青色



设计说明

上衣采用翻领夹克设计，版型端庄大气，穿着舒适。配多功能裤，腰部增加松紧带，脚口可调节。
执勤服冬季款，增加可拆卸内胆，保暖舒适。

款式图



细节解说



上衣门襟采用了四件扣固定。前胸配正统方角口袋，口袋上设计风琴褶，美观大方，方便实用。

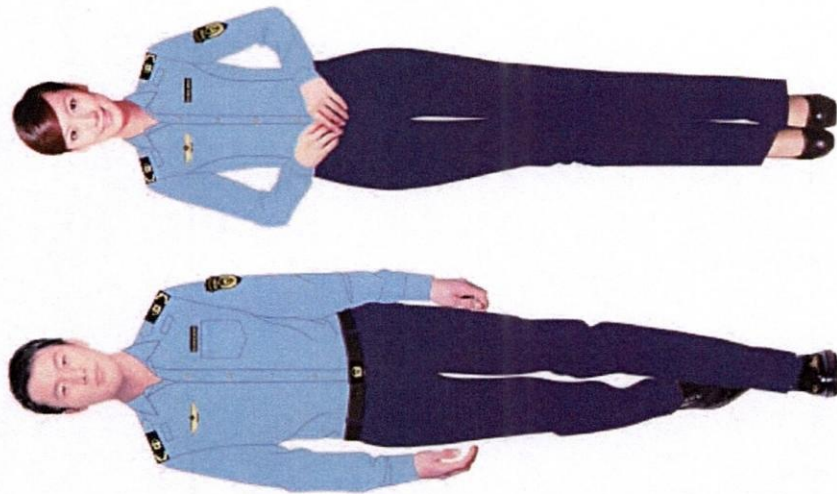
生态环境保护等部门行政执法制服式和标志式样

服装类——夏装制式衬衣(长袖), 男单裤、女单裤

色彩

藏青色

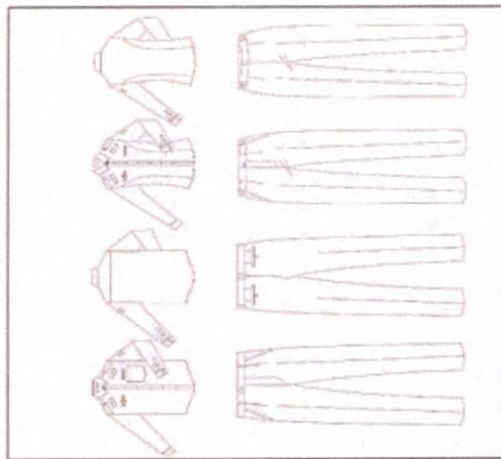
晴空蓝



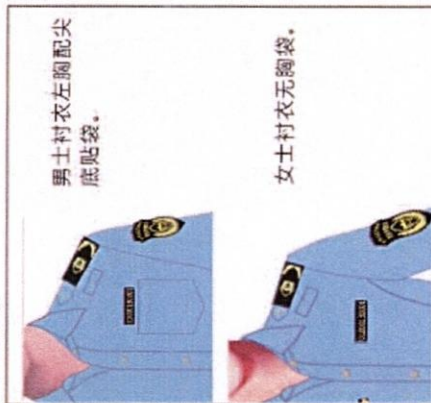
设计说明

长袖衬衣采用简洁的方领。男款配修身西裤, 简练利落。女款配舒适的弧形阔修身裤, 立体的裁剪设计广泛适用于各种体型。

款式图



细节解说



生态环境保护等部门行政执法制服服装和标志式样

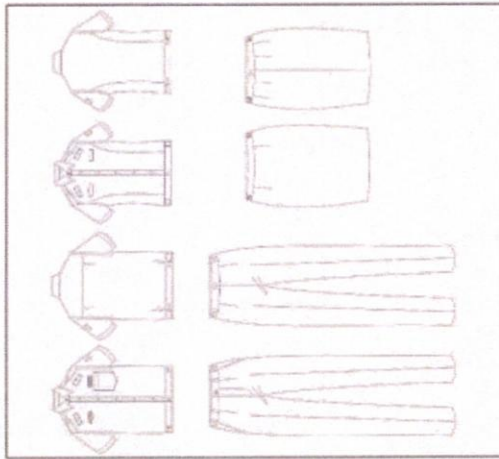
服装类——夏装制式衬衣（短袖），单裤、裙子

色彩

藏青色

晴空蓝

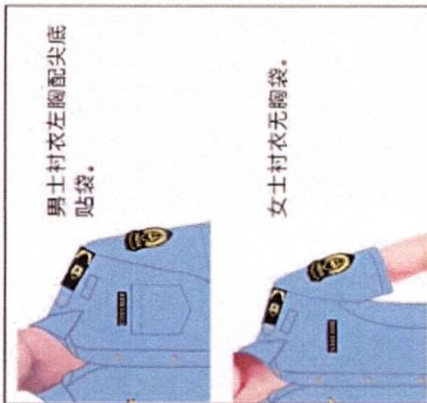
款式图



设计说明

衬衣采用简洁的方领，利落的贴边下摆。男款配修身西裤，简练利落。女款配舒适的弧形腰修身裤，立体的裁剪设计广泛用于各种体型。

细节解说



男士衬衣左胸配尖底贴袋。

女士衬衣无胸袋。

生态环境保护等部门行政执法制服和标志式样

服装类——防寒服（短款）

色彩

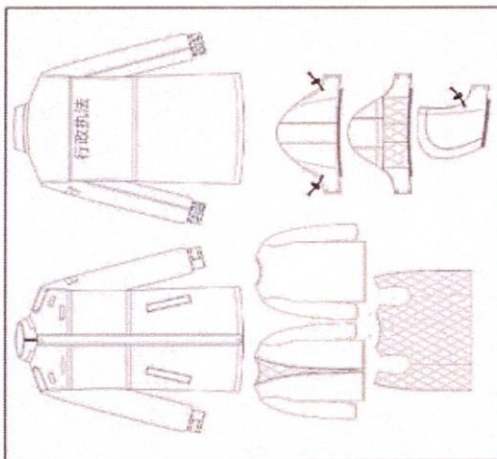
藏青色

设计说明

采用简洁大方的款式和防风保暖的立领设计，添加可拆卸帽子、毛领、内胆，增强了服装的舒适性、保暖性。



款式图



细节解说



立领造型防寒服，添加可拆卸毛领，防风御寒，轻便舒适。

袖口采用了金色线刺绣“行政执法”四个字，增加着装人员的身份辨识度。

生态环境保护等部门行政执法制服式和标志式样

鞋类——单皮鞋（男、女）

色彩

黑色

设计说明

采用蒸头系带式设计，耐背调节量大，适合不同脚型人员穿着。鞋帮材料抑菌透气，柔软舒适。鞋底具有缓冲减震、耐磨防滑功能。

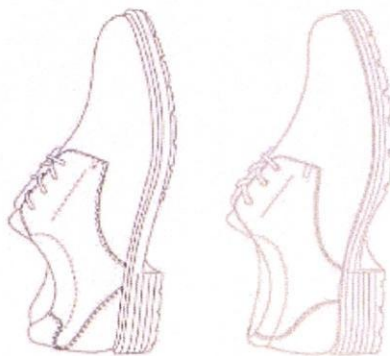


男单皮鞋



女单皮鞋

款式图



细节解说

采用领口软包式设计，保护脚踝，柔软、舒适。



生态环境保护等部门行政执法制服式和标志式样

鞋类——皮凉鞋（男、女）

色彩

黑色

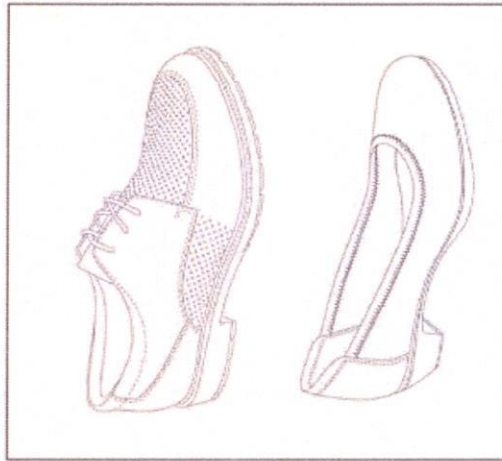


男皮凉鞋



女皮凉鞋

款式图



设计说明

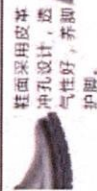
男皮凉鞋：

采用了围盖式系带设计，线条流畅，便于穿脱，搭配制服式服装美观大方。鞋底采用了双密度注射工艺，轻便舒适，防滑耐磨。

女皮凉鞋：

采用浅口小圆头框形设计，增加透气率，提升舒适性。底片加厚，长时间穿着不累脚。鞋底采用双密度注射工艺，轻便舒适，防滑耐磨。

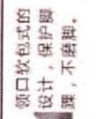
细节解说



鞋面采用皮革冲孔设计，透气性好，养脚护脚。



后包跟采用了领口设计，柔软，舒适，防止磨脚。



领口软包式设计，保护脚腕，不磨脚。



中低后跟的设计，穿着舒适不累脚。

鞋口采用弹性织带包边设计，简洁大方不磨脚。

生态环境保护等部门行政执法制服式和标志式样

鞋类——棉皮鞋（男、女）

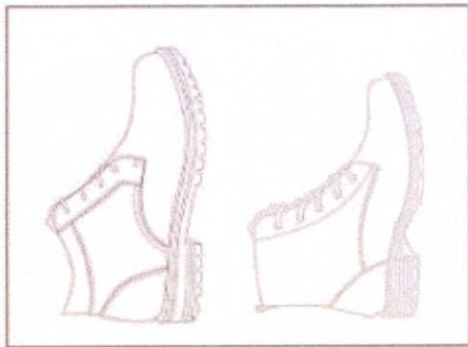
色彩

黑色

设计说明

采用了系带式设计，跗背调节量大，适合不同脚型人员穿着。鞋帮材料保暖舒适，养脚护脚。鞋底具有缓冲减震、耐磨防滑功能。保暖材料：棉皮鞋为絮片。

款式图



男棉皮鞋



女棉皮鞋

细节解说



男士领口采用包式设计，保护脚踝部位，不磨脚。



女士后跟领口采用直领口设计，简洁大方、内置海绵，柔软舒适。

生态环境保护等部门行政执法制服和标志式样

标志类——帽徽

色彩

金黄色

正红色

设计说明

帽徽是由国徽、长城、盾牌、五星、松枝以及“行政执法”字样组成，整体彰显执法权威性。



细节解说

以锌合金经压铸成型，电镀涂漆等工艺制造。帽徽由徽体、螺钉、螺母三部分组成，螺钉和徽体之间采用铆合固定。徽体为镂空结构，在徽体背下方边沿，铸有一防转钉。

生态环境保护等部门行政执法制服和标志式样

标志类——臂章

色彩

藏青色

金黄色



通用图案

臂章通用图案由国徽、松柏以及“中华人民共和国XXXX执法”字样组成，整体彰显执法权威性。



生态环境执法：臂章图案内图案由山水组成，象征“绿水青山就是金山银山”，整体表达环保人守护蓝天、绿地、净水的理念，彰显生态环境保护的重要性。



交通运输执法：臂章图案内图案由方向盘、轴和铁轨组成，象征公路、水路交通安全的理念，整体表达交通人守护交通安全的理念。



农业执法：臂章图案内图案由五角星、三犁和麦穗组成，象征“农业、农村、农民”三位一体，整体表达“依法治农、依法兴农、依法护农”的理念。



文化市场执法：臂章图案内图案由五角星、篆体“文”字和古城楼组成，象征文化和旅游，整体表达文化市场执法的基本理念，彰显文化市场执法的职能职责和重要作用。



应急管理执法：臂章图案内图案由五角星、齿轮、紧握的手、英文字母“EM”组成，象征应急管理，整体表达坚持安全发展、维护人民群众生命财产安全和社会稳定的理念。



市场监管执法：臂章图案内图案由五角星和长城组成，象征市场监管部门深度融合，依法规范和维护市场秩序，整体表达营造诚实守信、公平竞争市场环境的理念。

生态环境保护等部门行政执法制服式和标志式样

色彩

藏青色

金黄色

标志类——肩章（硬肩章、软肩章、套式肩章）



生态环境执法



交通运输执法



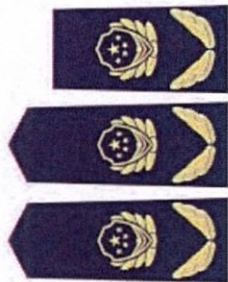
农业执法



文化市场执法



应急管理执法



市场监管执法

生态环境保护等部门行政执法制服和标志式样

标志类——硬胸徽、软胸徽

色彩

藏青色

金黄色



硬胸徽



软胸徽

生态环境执法



硬胸徽



软胸徽

交通运输执法



硬胸徽



软胸徽

农业执法



硬胸徽



软胸徽

文化市场执法



硬胸徽



软胸徽

应急管理执法



硬胸徽



软胸徽

市场监管执法

生态环境保护等部门行政执法制服和标志式样

标志类——硬胸号、软胸号

色彩

藏青色

金黄色

01000130001

硬胸号

01000130001

软胸号

设计说明

胸号号码共11位，第1、2位代表省，3、4位代表市，5、6位代表县，7、8位代表执法部门，9、10、11位代表执法人员编号。

细节解说

硬胸号由主体、螺钉和螺母三部分组成，螺钉和主体之间采用铆合固定。硬胸号以锌合金压铸成型，后经电镀、涂漆、罩树脂等工艺制作而成。

软胸号以涤纶低弹丝提花图案丝织布为版面，经贴衬、熨烫、缝制等工艺制作而成。

生态环境保护等部门行政执法制服和标志式样

色彩

藏青色



领带

标志类——领带



生态环境保护等部门行政执法制服式和标志式样

标志类——腰带扣

色彩

冷黑色

金黄色



生态环境执法



交通运输执法



农业执法



文化市场执法



应急管理执法



市场监管执法

生态环境保护等部门行政执法制服和标志式样

标志类——标志扣

色彩

金黄色

设计说明

标志扣材质为金属，扣面为哑光金黄色，周边一圈装饰框。设计简约、庄重、大方。



细节解说

采用锌合金压铸一体成型。

附件 2

**生态环境保护等部门行政执法制式服装和标志
配发种类、标准和预算定额表**

序号	品名	单位	单价 (元)	首发 数量	换发 数量	使用年限	备注
1	大檐帽（卷檐帽）	顶	52	1	1	4	
2	大檐凉帽（卷檐凉帽）	顶	47	1	1	4	
3	防寒帽（布面）	顶	59	1	1	6	
4	常服	套	448	1	1	4	
5	常服配套衬衣	件	86	2	2	4	
6	春秋执勤服	套	360	2	1	4	
7	冬执勤服	套	490	1	1	4	
8	长袖夏装制式衬衣	件	81	2	2	3	
9	短袖夏装制式衬衣	件	80	3	3	3	
10	单裤	条	116	2	2	2	
11	裙子	条	107	1	1	2	女士配发
12	防寒服短款	件	356	1	1	8	
13	单皮鞋	双	248	1	1	2	
14	皮凉鞋	双	248	1	1	3	
15	棉皮鞋	双	307	1	1	4	
16	腰带	条	50	2	1	3	
17	大帽徽	枚	9	2	1	交旧领新	
18	小帽徽	枚	7.2	1	1	交旧领新	女士配发
19	臂章	副	4.5	2	1	交旧领新	

20	硬肩章	副	18	2	1	交旧领新	
21	软肩章	副	7.8	2	1	交旧领新	
22	套式肩章	副	5.5	2	1	交旧领新	
23	硬胸徽	枚	8	2	1	交旧领新	
24	软胸徽	枚	3	2	1	交旧领新	
25	硬胸号	枚	8	2	1	交旧领新	
26	软胸号	枚	2.5	2	1	交旧领新	
27	领带	条	21	1	1	交旧领新	

备注: 首次女士发单裤、裙子(款式自选)共2条,大、小帽徽各1枚。

抄送：各市、县（市、区）财政局、司法局

浙江省司法厅办公室

2021年8月17日印发
