

浙江省衢州市诗画浙江大花园核心区国土绿化试点示范项目  
龙游县 2021 年度 3 标段作业设计文件

浙江农林大学园林设计院有限公司

二〇二一年十一月

## 目 录

I 作业设计说明书	1
一、工程名称	1
二、建设范围与规模	1
三、作业设计	1
(一) 建设目标	1
(二) 设计思路	1
(三) 造林树种设计	2
(四) 混交模式设计	2
(五) 混交方法与种植点配置	2
四、施工技术要求	2
(一) 林木抚育	2
(二) 林木间伐	2
(三) 林地清理	2
(四) 整地挖穴施肥	3
(五) 栽植要求	3
(六) 抚育管护	4
五、种苗工程设计	5
(一) 苗木数量	5
(二) 苗木规格	5
(三) 苗木要求	5
(四) 苗木管理	5
六、投资概算	5
(一) 概算指标	5
(二) 概算结果	6
七、检查验收	6
(一) 合格标准	6
(二) 验收时间	8
II 作业设计附表	9
III 作业设计图	19

### 龙游县 2021 年度 3 标段地块设计图

乡镇	村	地块号	页码
龙洲街道	岑山村	001	20

### 龙游县 2021 年度 3 标段地块索引图..... 21

# I 作业设计说明书

## 一、工程名称

浙江省衢州市诗画浙江大花园核心区国土绿化试点示范项目龙游县 2021 年度 3 标段。

## 二、建设范围与规模

表 1 龙游县 2021 年度 3 标段分乡镇面积统计表

乡镇(林场)	建设方式	汇总(亩)
	合计	322
龙洲街道	小计	322
	退化林修复	322

根据《浙江省衢州市诗画浙江大花园核心区国土绿化试点示范项目总体设计》的年度安排，结合实际情况进行适当调整，明确实施地块，龙游县 2021 年度 3 标段建设面积 322 亩。分乡镇、林场按建设方式情况见表 1。

本工程各地块基本情况详见附表 1。

各乡镇、林场实施地块分布情况见地块索引图。

各地块界线范围详见作业设计图。

## 三、作业设计

### (一) 建设目标

根据衢州市委市政府高质量建设“诗画浙江”大花园最美核心区，全力打造四省

边际共同富裕示范区、四省边际中心城市的目标定位与发展愿景，围绕生态安全、森林健康、内涵丰富、产业融合、特色惠民等要求，以“浙江省衢州市诗画浙江大花园核心区国土绿化试点示范项目”为载体，牢牢把握人工造林、森林抚育、退化林修复和油茶营造四大主线，着力开展山水林田湖系统治理，建设集生态景观、宜居宜业、文旅休闲为一体，人与自然和谐共生的高水平国土绿化，精准提升森林质量，重点区位绿化取得突破性进展，重要区域森林生态有效修复，生态环境和质量持续改善，产业富民能力明显提升，全民生态意识显著提高，国土绿化系统治理示范“重要窗口”效应进一步增强，不断提升人民群众对良好生态的获得感和幸福感，为衢州市“率先实现绿色崛起”提供生态保障。

遵循“生态优先、兼顾效益，集中连片、规模示范，因地制宜、分类施策，核心辐射、特色显著”的原则，紧扣“衢州有礼”诗画风光带建设，以衢州市“国土绿化扩面提质、森林品牌创建、生态文明弘扬”等三大行动为载体，持续推进浙江省“新增百万亩国土绿化行动”、“千万亩森林质量精准提升行动”，打造国土绿化扩面提质示范样板。

### (二) 设计思路

**退化竹林修复设计思路：**本标段竹林虽然立地条件较好，但由于疏于经营管理，倒伏折压现象严重，退化趋势明显。设计营建常绿为底落叶点缀的竹阔混交景观林，沿山坳公路和游步道两侧种植浙江楠、浙江樟，小丛状点缀薄壳山核桃经济树种。

**皆伐+造林：**采伐方式及采伐量应严格按照相关采伐管理办法执行，对于有采伐强度限制的小班可选择小面积皆伐。山体中上部分因地制宜采用水平带状和垂直带状间伐方式，种植地径大于等于 2cm 的薄壳山核桃和木荷、浙江楠容器苗，密度控制在 45 株/亩。

### （三）造林树种设计

本标段共设计使用 3 个树种，其中 2 个常绿树种，1 个落叶树种，各苗木用量、规格、相应的挖穴规格、施肥量、浇水量、后期抚育措施及用工量具体见附表 3-1。

### （四）混交模式设计

在具体地块设计时，要根据地块的不同特点合理灵活运用模式设计表。以耐阴型常绿树种为主，点缀落叶树种，采用竹阔混交林、常绿落叶阔叶混交林的等模式。在对退化毛竹林进行修复时，山体中上部分因地制宜采用垂直带状皆伐方式，伐 8 米留 12 米，皆伐带内种植地径大于等于 2cm 的薄壳山核桃和木荷、浙江楠容器苗，密度控制在 45 株/亩。

### （五）混交方法与种植点配置

#### 1.混交方法

退化毛竹林进行修复，采用间伐带内随机均匀分布的混交方式。

#### 2.种植点配置

当林地清理方式为全面清理时，补植树种的种植点一般采用随机均匀布置，相邻两个种植穴补植的树种应尽量不同。

在补植时要充分考虑树种特性，光照充足的地方应优先种植落叶树种，立地条件较好的地方应优先种植珍贵树种。设计的种植点遇有目标树种或立地条件不佳时，种植时应合理避让；各地块内设计种植的各规格苗木株数不得减少。

各地块造林树种及种植点配置参见“作业设计图”。

## 四、施工技术要求

### （一）林木抚育

对于退化毛竹林，劈除林内枯死竹和过密竹，每年 1 次。对林地进行全面清理，伐 8 米留 12 米，挖尽竹灌根系。后期管护采用全面劈抚，每年两次。全面劈抚后，围绕幼树块状松土除草，并沟施复合肥，促进其快速生长。

相关地块抚育措施见附表 2。

### （二）林木间伐

#### 1.间伐对象

立地条件较好，区域位置重要，退化趋势明显的竹林。

#### 2.间伐方式

对于有采伐强度限制的小班可选择小面积皆伐，在林缘或沿等高线或顺山设置带状皆伐，间伐强度 40%，伐 8 米留 12 米。

间伐时优先伐除濒死木和长势衰弱木，间伐后要求树木分布均匀，不开大林窗，以利立地生态环境保持和恢复。

#### 3.间伐强度

根据《浙江省人民政府关于批准公布“十四五”期间年森林采伐限额管理的通知》（浙政发〔2021〕11 号）以及浙江省公益林和森林公园条例等相关文件的精神，综合考虑龙游县采伐限额，确定本项目公益林和商品林最大采伐强度不超过 40%。间伐作业具体强度和操作方式以林业部门批准的间伐作业设计为准。

### （三）林地清理

作业要求：劈除非目的杂灌、草本、藤本、刺藤，留茬高度小于 10 厘米。

退化竹林修复涉及到补植和造林时均要进行林地清理，为保证找到合适的种植穴，均采用全面清理方式。

为利于苗木生长，要求在作业区内规整清理物，以免挤占补植树种生长空间、侵占种植点位置。作业地块与周边的林分设置 10 米以上隔离带，隔离带上将灌草丛清理干净，禁止堆叠清理物，防止火灾发生时危及周边林分。

林地清理时禁用除草剂。各地块林地清理方式见附表 2。

#### **(四) 整地挖穴施肥**

##### **1. 整地**

苗木栽植前需要进行整地。整地时翻耕土壤，挖尽竹灌、草本、藤本等根系，整地深 20 厘米以上。

本标段人工造林地块采用块状整地方式，规格 1m\*1m。各地块整地方式见附表 2。

##### **2. 挖穴**

本工程挖穴规格主要为 40\*40\*30cm、50\*50\*40cm 二种。各树种挖穴规格详见附表 3。

要求穴底要平，要打碎土块，拣出草根石块，挖穴时表土与心土分开堆放，适时回填有机质含量较高的表土。

##### **3. 施肥**

造林或补植时，薄壳山核桃等经济树种对土壤要求比较高，均需施用商品有机肥和钙镁磷肥混合后做基肥。造林或补植时不施基肥。各树种后期追肥施用种类、次数和施用量参见附表 3-1。

#### **(五) 栽植要求**

##### **1. 造林季节**

应在各类植物的适应栽植的季节进行种植。落叶树木挖掘和种植应在春季（解冻以后）发芽以前，或秋季落叶后（冰冻以前）进行。常绿乔木的挖掘和种植应在春季（土壤解冻以后）树木发芽以前，或在秋季新梢停止生长后霜降以前进行。当气候及土壤条件不符合或未经专业监理工程师同意不得种植。具体施工应避免夏季高温造林，宜选择在春季雨后无风的阴天进行。

##### **2. 苗木准备**

优先采用本地苗圃培育的良种壮苗造林。苗木要求预先分级，苗木运输途中做好保湿措施，运抵目的地后无明显萎焉、发热症状。运到的苗木必须及时栽植。

苗木修剪：各类容器苗原则上不做修剪；泥球苗可适度修剪，修剪时尽量多留主侧枝，不得截冠种植。

苗木假植：苗木当日栽不完，应对未栽完的苗木，用稻草或树枝覆盖，减少蒸发或防冻坏。凡是苗木运到后几天以内不能按时栽种，或是栽种后苗木有剩余的，都要进行假植，带土球的苗木，可将苗木的树冠捆扎收缩起来，树冠靠树冠，密集地挤在一起，然后，在土球层面盖一层壤土，填满土球间的缝隙；再对树冠及土球均匀地洒水，保持湿润。

##### **3. 放样**

根据作业设计图中的地形图、明显地标物进行放线，确定种植点，以使树木栽植准确、整齐，种植效果达到设计意图。放样时要特别注意种植点与景观视线的位置关系，但可根据设计意图规避土层特别瘠薄、裸岩、或已有植株等区域，合理调整种植穴位置。

#### 4.栽植

苗木搬运：装运应轻抬轻卸，保证土球不破碎，根盘无擦伤。

夯实：将树苗放入坑穴填土后，分层填土，做到“根舒、扶正、打实”，填土应夯实，夯实标准以脚踏无明显凹陷为准。栽时要保持苗木端正，栽植深度因树种而异，一般应适度深栽，最后上覆松土，坑面培土成丘。其中，杉木栽深为苗高的一半，考虑到杉木具有萌蘖性强的特点，栽深的目的是抑制萌蘖。

浇水：树木栽下后应立即浇透定根水，以满足树木生长水份要求，加快树木与土壤的结合过程。

扶正、培土：浇灌后，如发现土壤不实，树木歪倒时，应进行扶正及培土砸实。

### (六) 抚育管护

#### 1.管护期（幼林抚育期）

人工造林以及更替改造地块管护期均为施工验收后两年；涉及到补植的退化林地地块，管护期一般为施工验收后 1 年，对区位特别重要确需延长管护期的，可延长一年；对后期维护要求较高的地块业主单位可与绿化养护单位另行签订绿化养护协议，绿化养护期具体时间费用由双方约定。本工程建设方式为劈抚施肥抚育的地块不涉及后期管护，完成设计工序后，即可申请验收。

#### 2.劈抚及松土除草

人工造林地块，要求进行全面劈抚，一般每年劈抚 2 次，首次劈抚时间为 5~6 月，末次劈抚时间为 10~11 月。在劈除时影响苗木生长的草丛、草灌和藤本时，要特别注意不能误伤甚至割断苗木，清理出的剩余物要堆放整齐，与苗木保持一定距离，不能覆盖苗木，影响其正常生长。

凡涉及苗木种植地块每年松土除草一次，松土除草以树基为圆点，直径 1 米/

块范围，做到里深外浅，不伤害苗木根系，深度 5~10 厘米，松土除草时间与第一次劈抚时间一致。

各地块具体后期管护方式见附表 2。

#### 3.施追肥

种植苗木地块管护期内都要施肥，施肥时间应在第一次劈抚时进行。

为保证施肥质量，同时减少水环境污染，追肥施用方式采用沟状施肥覆土的方式。在树体外围一定距离处开一条长 40~80 厘米的弧形沟，开沟深度 15~30 厘米，一般树体越大，开沟处距树体的距离，及开沟深度越大，开沟处距树体的距离一般以树冠垂直投影处外扩 20 厘米为宜。开沟位置不应重复，第二次施肥位置以第一次施肥的对角线为宜。开沟后将肥料均匀施与沟内，然后覆土。

本工程追肥种类为氮磷钾含量  $\geq 45\%$  复合肥，各苗木在管护期施肥每年一次，施肥时间与第一次劈抚时间一致，施肥量见附表 3-1。

#### 4.其它养护管理

管护期内其它养护管理的主要内容包括：

- 1) 补植 造林当年秋季或次年早春，应及时用同规格苗木进行补植。
- 2) 浇水 各类苗木栽植时浇透定根水，管护期内应根据天气情况及时浇水养护。
- 3) 扶正加固 每次恶劣天气过后，应及时检查苗木受害情况，对倒伏的苗木及时扶正加固。
- 4) 防火 做好管护期内的森林防火工作。
- 5) 封禁 对本工程范围进行封禁保护，不准进入林地放牧或从事其他活动。
- 6) 有害生物防治 发生森林有害生物为害时，原则上采用生物和物理防治方

法为主；必须使用农药时，使用高效低毒、低残留农药防治病虫害。

## 五、种苗工程设计

### （一）苗木数量

本标段共需各类苗木 14490 株。

分树种苗木需求量情况详见附表 3-1，各地块苗木需求见附表 3-2。

### （二）苗木规格

以浙江省地方标准《主要造林树种苗木质量等级》（DB33/177-2014）、《林业容器育苗》（DB33/T653-2007）等为依据，按照森林植被改造方向结合市场供苗情况，确定本工程的苗木规格标准。

### （三）苗木要求

造林地内苗木种植位置和数量为设计基本标准。部分配置树种如林缘点缀的树种或经济林内点缀树种为达到最佳景观效果，实际种植位置允许施工方根据实际效果及具体立地条件在现场进行调整。

本工程苗木类型分容器苗、裸根苗两种，原则上苗木类型不能更改，但裸根苗的可以用同规格的泥球苗和容器苗代替。对苗龄有要求的苗木，需满足该要求。

为保证成活，切实达到设计效果，苗木宜大小适中，如苗木达不到设计规格时，应增加苗木的数量。对于一时难以采购到的苗木，可用相近的乡土苗木替换（以上调整均需事先取得监理方、设计方、建设方的认可后方可实施）。验收时，按苗木表中的规格要求进行验收，验收规格标准以苗木种植并修剪后测量的规格为准。

### （四）苗木管理

本次造林苗木按照种源地、培育地就近的原则，建议优先选用龙游本地培育的苗木。由承建方自行采购的苗木，起苗时应由专业技术人员进行监督；苗木送达龙游后由林业部门进行检疫（复检）、产地、数量与质量登记，对有检疫对象的不合格苗木一律就地销毁；对规格不符的不合格苗木，由施工方、监理方、建设方等三方协商另行处理。

## 六、投资概算

### （一）概算指标

#### 1.营造林劳务工资标准

浙江省林业局和浙江省发展改革委员会与 2019 年 12 月 10 日联合下发了《浙江省营造林定额（2019 年试行版）》，该定额自 2020 年 1 月 1 日期试行，本工程劳务用工消耗量均按此定额计算。

按照《关于发布 2019 年第一季度杭州市建设工程人工信息价的通知（杭建造价投资[2018]年 55 号）》的规定，当月人工信息价=2018 年 12 月杭州市人工信息价\*当月浙江省人工价格指数/100，经查询 2018 年 12 月杭州市一类人工信息价为 125 元，2021 年最新的人工价格指数为 110，故以 137.5 元/工为标准。

#### 2.用工调整系数

本工程为山地造林，地块具体情况对用工量影响较大，根据相对高差、坡度、相对距离确定用工量调整系数，用工系数分坡度系数和区位系数，系数调整标准具体见附表 4-2，4-3，各作业地块用工调整系数见附表 2。

#### 3.苗木单价标准

依据浙江省《主要造林树种苗木质量等级》（DB33/177-2014）、《林业容器

育苗》（DB33/T653-2007）和苗木市场行情通过实地问询、电话查询、网络查询、实地访问等方式确定本工程苗木单价（见附表 3-1）。苗木单价为到达龙游价格。

#### 4.材料价格

本工程涉及肥料包括商品有机肥、45%氮磷钾复合肥、钙镁磷肥、尿素等。

钙镁磷肥 800 元/吨，商品有机肥 700 元/吨，复合肥按 4000 元/吨计算。

#### 5.林木间伐、搬运

单位蓄积抚育间伐用工量为 1.2 工/立方米，单位材积一百米搬运基准用工为 0.88 工，每增加 100 米，用工增加 0.42 工，具体见《浙江省营造林工程预算定额（2019 试行版）》定额编号之 5-27、7-1、7-2。

#### 6.林地清理、整地、挖穴

林地清理的用工量根据植被类型、高度、覆盖度及清理方式而定，整地用工量根据植被类型、整地密度而定，挖穴用工量根据挖穴规格、土壤类型确定。具体见《浙江省营造林工程预算定额（2019 试行版）》定额编号 1-1 至 1-45、2-54 至 2-75、2-80 至 2-87。

#### 7.施肥

追肥用工量每百千克 1.08 工。具体见《浙江省营造林工程预算定额（2019 试行版）》定额编号 4-36。

#### 8.栽植

根据苗木类型、容器杯大小、泥球大小或挖穴大小综合确定用工费用，含苗木修剪，作业区内搬运、浇定根水等，具体见《浙江省营造林工程预算定额（2019 试行版）》定额编号 3-1 至 3-22。

#### 9.遮阴、支撑

具体见《浙江省营造林工程预算定额（2019 试行版）》定额编号 3-31、3-37。

#### 10.搬运费

本工程主要为山地造林，须计算下苗点到作业地块的搬运费。具体见《浙江省营造林工程预算定额（2019 试行版）》定额编号 7-11 至 7-30。

#### 11.抚育

本工程的抚育主要指对幼林的抚育，主要措施为劈抚，具体见《浙江省营造林工程预算定额（2019 试行版）》定额编号 4-1 至 4-9、4-16。

#### 12.管护

本工程管护工序主要包括全林地劈抚、块状松土除草、沟状施肥。具体见《浙江省营造林工程预算定额（2019 试行版）》定额编号 4-1 至 4-9、4-16、4-36。

## （二）概算结果

本标段总投资 1678415 元，其中建设工程造价 1488153 元，间接费用 141374 元，基本预备费 48886 元。直接工程费 1002154 元，其中营林人机费 858651 元，材料费 143503 元。

各地块人工机械费、材料费见附表 5、附表 6、附表 7。

本标段建设工程造价见附表 8。

本标段总投资见附表 9。

## 七、检查验收

### （一）合格标准

#### 1.林木间伐及搬运标准



1) 林木间伐应严格按照间伐作业设计执行，间伐后保留木株数不得低于原设计要求，误伐株数不得高于 10%；应伐但未伐的株数不得高于 10%。伐桩高于 5cm 的个数占总伐桩个数的比例小于 5%则该地块合格，否则该地块不合格。

2) 作业现场有明显遗漏木的则相应地块不合格；木材应统一在设计的集材点归置整齐，未按要求归置的，则相应地块不合格，当林权单位另有要求时除外；有藏匿或搬运过程中有明显散落现象的则相应地块不合格。

3) 采伐剩余物未规整的，则相应的作业面积不合格。

## 2.林地清理标准

1) 清理出的剩余物不得散乱放置，应堆放齐整，统一方向放置，连片不归置的面积小于 100 平方米。

2) 误劈的应保留的目标树种小于 10 株/亩。

3) 采用带状清理的地块，清理宽度不得小于设计要求的 90%，宽度均为投影宽度。

## 3.整地挖穴标准

1) 整地、挖穴以长、宽、深 3 项指标为依据，一项不合格即判定为该块（穴）不合格；

2) 块状整地每亩合格块数占总块数的 85%以上，且不合格个数连片面积不超过 100 平方米；

3) 每亩挖穴合格个数占总个数的 85%以上，且不合格个数连片面积不超过 100 平方米。

## 4.施肥

1) 用量低于设计标准 90%的穴数小于 10%；

2) 肥料种类错施穴数小于 10%；

3) 经济林种植地块若不施用商品有机肥均为不合格。

## 5.苗木质量标准

1) 树高、胸（地）径 2 项指标中一项指标值低于 90%即判定为不合格；

2) 苗木茎干通直，木质化程度高，顶芽饱满，根系发达；

3) 苗木要求预先分级，途中做好保湿措施，运抵目的地后无明显萎焉、发热症状；

4) 符合本工程苗木规格标准的苗木占抽样总数的 95%以上，并无检疫对象和危险性森林有害生物。

## 6.栽植质量标准

1) 苗木茎基部离种植穴地面深度不足 10 厘米的植株小于设计密度的 10%（容器苗及立地条件不允许者除外）；

2) 栽植密度大于设计初植密度的 95%以上（立地条件不适宜造林的面积剔除）；

3) 人工造林或补植地块无单块连片未栽植面积大于 200 平方米者，带状补植地块无未种植长度大于 100 米（立地条件不适宜造林的面积除外）；

4) 混交树种个数不得缺失；混交树种的实际种植比例误差小于 10%。

## 7.支撑标准

1) 支撑架个数不得减少；

2) 单个支撑架支撑高度适中，支撑牢固，捆绑材料为软性材料则为合格，总合格数应占总支撑架数量的 95%，捆绑材料若用金属材料均为不合格。

## 8.遮阴网标准

遮阴网高度不足设计要求 90%的个数少于总设计量的 10%，遮阴面积不足设计要求面积的 90%的个数少于总设计量的 10%。

## 9.抚育与后期管护质量标准

1) 后期管护按规定季度抚育，抚育次数不得减少，抚育时间与规定要求不超

过 1 个月；

2) 各地块劈抚清理物应捆缚齐整，清理物不得散乱放置，劈抚清理物齐整量占清理物总量的 90% 以上，留茬高度大于 10 厘米的连片面积小于 200 平方米；施肥种类、施肥方式必须正确，施肥用量低于设计标准 90% 的穴数小于 10%。

3) 追肥种类、施肥方式必须正确，施肥用量低于设计标准 90% 的穴数小于 10%。

#### 10. 当年成活率标准

造林当年成活率达到 90%。

#### 11. 竣工验收质量合格标准

- 1) 当年施工合格标准：满足上述单项质量合格标准；
- 2) 整体竣工合格标准：各地块造林保存率要求达到 85% 以上。

### **(二) 验收时间**

1) 间伐抚育和劈抚施肥抚育地块在施工结束后就可以进行验收。

2) 劈抚施肥补植或人工造林的地块，林地清理验收在清理工序结束后进行，整地挖穴验收在整地挖穴工序结束后进行，苗木质量验收在苗木到达下苗点时进行，竣工验收在开工后 12 个月内进行，后期管护质量验收在每次抚育完成后进行。

3) 工程整体验收在通过竣工验收并完成 2 年养护后进行。

## II作业设计附表

附表1 龙游县2021年度3标段各地块基本情况一览表

乡镇（林场）	村（林区）	地块号	土地所有权	面积（亩）	坡度	土壤名称	林下植被	植被高度	植被盖度（%）	公益林情况	地类	林种	起源	树种组成	平均胸径（cm）	平均高（m）	郁闭度（%）	每亩株数（株）	每亩蓄积（m <sup>3</sup> ）	集材陆运（m）	物料陆运（m）	是否水运	坡度系数	区位系数	土壤系数	二类林班号	二类小班号	设计图地块号
龙洲街道	岑山村	329	集体	3	19		草灌		10	省级	竹林	防护林	人工	10毛竹						100	100		1.1	1	1.34	001	00318	001
龙洲街道	岑山村	328	集体	84	31		草灌		10	省级	竹林	防护林	人工	10毛竹						100	100		1.25	1	1.34	001	00334	001
龙洲街道	岑山村	326	集体	33	29		草灌		10	省级	竹林	防护林	人工	10毛竹						100	100		1.2	1	1.34	001	00360	001
龙洲街道	岑山村	327	集体	15	32		草灌		10	省级	竹林	防护林	人工	10毛竹						50	50		1.25	1	1.34	001	00361	001
龙洲街道	岑山村	324	集体	15	28		草灌		10	省级	竹林	防护林	人工	10毛竹						100	100		1.2	1	1.34	001	00364	001
龙洲街道	岑山村	322	集体	4	19		草灌		10	省级	竹林	防护林	人工	10毛竹						50	50		1.1	1	1.34	001	00365	001
龙洲街道	岑山村	321	集体	4	35		草灌		10	省级	竹林	防护林	人工	10毛竹						50	50		1.25	1	1.34	001	00367	001
龙洲街道	岑山村	320	集体	7	21		草灌		10	省级	竹林	防护林	人工	10毛竹						100	100		1.15	1	1.34	001	00368	001
龙洲街道	岑山村	323	集体	5	31		草灌		10	省级	竹林	防护林	人工	10毛竹						100	100		1.25	1	1.34	001	00369	001
龙洲街道	岑山村	317	集体	4	29		草灌		10	省级	竹林	防护林	人工	10毛竹						100	100		1.2	1	1.34	001	00372	001
龙洲街道	岑山村	330	集体	72	30		草灌		10	省级	竹林	防护林	人工	10毛竹						200	200		1.2	1	1.34	001	00373	001
龙洲街道	岑山村	318	集体	9	33		草灌		10	省级	竹林	防护林	人工	10毛竹						50	50		1.25	1	1.34	001	00374	001
龙洲街道	岑山村	316	集体	15	33		草灌		10	省级	竹林	防护林	人工	10毛竹						100	100		1.25	1	1.34	001	00375	001
龙洲街道	岑山村	319	集体	50	22		草灌		10	省级	竹林	防护林	人工	10毛竹						100	100		1.15	1	1.34	001	00376	001
龙洲街道	岑山村	325		2	9		草灌		10		竹林		人工	10毛竹									1	1	1.34	001	90077	001

附表2 龙游县2021年度3标段各地块树种配置设计表

乡镇（林场）	村（林区）	地块号	面积	实施面积	建设方式	间伐方式	间伐强度（%）	抚育方式	林地清理方式	整地方式	树种配置（亩）	初植密度（株/亩）	株间距	当年管护措施	后期管护之劈抚	后期管护之松土除草	后期管护之施肥	作业道长度（m）
龙洲街道	岑山村	329	3	3	退化林修复	带状皆伐	40%	劈除林内枯死竹和过密竹，每年1次	全面清理，伐8米留12米	挖尽竹灌根系	15薄壳山核桃+15浙江楠+15木荷	45	均匀分布		全面劈抚，每年2次	块状松土除草，每年1次	沟状施肥，每年1次	
龙洲街道	岑山村	328	84	84	退化林修复	带状皆伐	40%	劈除林内枯死竹和过密竹，每年1次	全面清理，伐8米留12米	挖尽竹灌根系	15薄壳山核桃+15浙江楠+15木荷	45	均匀分布		全面劈抚，每年2次	块状松土除草，每年1次	沟状施肥，每年1次	
龙洲街道	岑山村	326	33	33	退化林修复	带状皆伐	40%	劈除林内枯死竹和过密竹，每年1次	全面清理，伐8米留12米	挖尽竹灌根系	15薄壳山核桃+15浙江楠+15木荷	45	均匀分布		全面劈抚，每年2次	块状松土除草，每年1次	沟状施肥，每年1次	
龙洲街道	岑山村	327	15	15	退化林修复	带状皆伐	40%	劈除林内枯死竹和过密竹，每年1次	全面清理，伐8米留12米	挖尽竹灌根系	15薄壳山核桃+15浙江楠+15木荷	45	均匀分布		全面劈抚，每年2次	块状松土除草，每年1次	沟状施肥，每年1次	
龙洲街道	岑山村	324	15	15	退化林修复	带状皆伐	40%	劈除林内枯死竹和过密竹，每年1次	全面清理，伐8米留12米	挖尽竹灌根系	15薄壳山核桃+15浙江楠+15木荷	45	均匀分布		全面劈抚，每年2次	块状松土除草，每年1次	沟状施肥，每年1次	
龙洲街道	岑山村	322	4	4	退化林修复	带状皆伐	40%	劈除林内枯死竹和过密竹，每年1次	全面清理，伐8米留12米	挖尽竹灌根系	15薄壳山核桃+15浙江楠+15木荷	45	均匀分布		全面劈抚，每年2次	块状松土除草，每年1次	沟状施肥，每年1次	
龙洲街道	岑山村	321	4	4	退化林修复	带状皆伐	40%	劈除林内枯死竹和过密竹，每年1次	全面清理，伐8米留12米	挖尽竹灌根系	15薄壳山核桃+15浙江楠+15木荷	45	均匀分布		全面劈抚，每年2次	块状松土除草，每年1次	沟状施肥，每年1次	
龙洲街道	岑山村	320	7	7	退化林修复	带状皆伐	40%	劈除林内枯死竹和过密竹，每年1次	全面清理，伐8米留12米	挖尽竹灌根系	15薄壳山核桃+15浙江楠+15木荷	45	均匀分布		全面劈抚，每年2次	块状松土除草，每年1次	沟状施肥，每年1次	
龙洲街道	岑山村	323	5	5	退化林修复	带状皆伐	40%	劈除林内枯死竹和过密竹，每年1次	全面清理，伐8米留12米	挖尽竹灌根系	15薄壳山核桃+15浙江楠+15木荷	45	均匀分布		全面劈抚，每年2次	块状松土除草，每年1次	沟状施肥，每年1次	
龙洲街道	岑山村	317	4	4	退化林修复	带状皆伐	40%	劈除林内枯死竹和过密竹，每年1次	全面清理，伐8米留12米	挖尽竹灌根系	15薄壳山核桃+15浙江楠+15木荷	45	均匀分布		全面劈抚，每年2次	块状松土除草，每年1次	沟状施肥，每年1次	
龙洲街道	岑山村	330	72	72	退化林修复	带状皆伐	40%	劈除林内枯死竹和过密竹，每年1次	全面清理，伐8米留12米	挖尽竹灌根系	15薄壳山核桃+15浙江楠+15木荷	45	均匀分布		全面劈抚，每年2次	块状松土除草，每年1次	沟状施肥，每年1次	
龙洲街道	岑山村	318	9	9	退化林修复	带状皆伐	40%	劈除林内枯死竹和过密竹，每年1次	全面清理，伐8米留12米	挖尽竹灌根系	15薄壳山核桃+15浙江楠+15木荷	45	均匀分布		全面劈抚，每年2次	块状松土除草，每年1次	沟状施肥，每年1次	
龙洲街道	岑山村	316	15	15	退化林修复	带状皆伐	40%	劈除林内枯死竹和过密竹，每年1次	全面清理，伐8米留12米	挖尽竹灌根系	15薄壳山核桃+15浙江楠+15木荷	45	均匀分布		全面劈抚，每年2次	块状松土除草，每年1次	沟状施肥，每年1次	
龙洲街道	岑山村	319	50	50	退化林修复	带状皆伐	40%	劈除林内枯死竹和过密竹，每年1次	全面清理，伐8米留12米	挖尽竹灌根系	15薄壳山核桃+15浙江楠+15木荷	45	均匀分布		全面劈抚，每年2次	块状松土除草，每年1次	沟状施肥，每年1次	
龙洲街道	岑山村	325	2	2	退化林修复	带状皆伐	40%	劈除林内枯死竹和过密竹，每年1次	全面清理，伐8米留12米	挖尽竹灌根系	15薄壳山核桃+15浙江楠+15木荷	45	均匀分布		全面劈抚，每年2次	块状松土除草，每年1次	沟状施肥，每年1次	

附表3-1 龙游县2021年度3标段苗木需求、规格、价格、挖穴、施肥量、定植与后期管护用工定额及材料表

序号	树 种	生态型	类型	规格				备注	苗木单价 (元/株)	初植数量 (株)	挖穴规格及基肥（追肥）种类用量			挖穴用工及施肥用工				定植		支撑				遮阴			后期管护						
				米径 (cm)	地径 (cm)	高度 (cm)	冠幅 (cm)				挖穴规格 (≥)	钙镁磷肥 用量 (kg/株)	有机肥材 料用量 (kg/株)	挖穴定 额编号	挖穴用工量 (10穴)	施有机 肥定额 编号	施有机肥用 工量 (100kg)	定植用工 定额编号 (10株)	定植用工量 (工/10株)	是否要 支撑	定额 编号	材料用量 (元/10株)	定额用工量 (工/10株)	是否 遮阴	遮阴材料费 (元/10株)	遮阴用工量 (工/10株)	施追肥定额 编号 (100kg)	施追肥用工 量定额 (100kg)	施追肥（复 合肥）用量 (kg/株)	次数 (次/年)	是否施 追肥		
1	薄壳山核桃	落叶阔叶	裸根苗		≥2	≥80		实生苗	12	4830	50*50*40cm		5	2-84	0.236	2-111	0.312	3-20	0.315										4-36	1.08	0.05	1	1
2	木荷	常绿阔叶	容器苗		≥0.6	≥50			5	4830	40*40*30cm			2-82	0.1	2-111	0.312	3-10	0.14									4-36	1.08	0.05	1	1	
3	浙江楠	常绿阔叶	容器苗		≥0.8	≥85			8	4830	40*40*30cm			2-82	0.1	2-111	0.312	3-10	0.14									4-36	1.08	0.05	1	1	
合计										14490																							

附表3-2 龙游县2021年度3标段苗木用量表

乡镇	村	地块号	合计株数(株)	树种名称	类型	规格				备注
						米径(cm)	地径(cm)	高度(cm)	冠幅(cm)	
			14490							
龙洲街道	岑山村	329	135							
龙洲街道	岑山村	329	45	薄壳山核桃b	裸根苗		≥2	≥80		实生苗
龙洲街道	岑山村	329	45	浙江楠b	容器苗		≥0.8	≥85		
龙洲街道	岑山村	329	45	木荷b	容器苗		≥0.6	≥50		
龙洲街道	岑山村	328	3780							
龙洲街道	岑山村	328	1260	薄壳山核桃b	裸根苗		≥2	≥80		实生苗
龙洲街道	岑山村	328	1260	浙江楠b	容器苗		≥0.8	≥85		
龙洲街道	岑山村	328	1260	木荷b	容器苗		≥0.6	≥50		
龙洲街道	岑山村	326	1485							
龙洲街道	岑山村	326	495	薄壳山核桃b	裸根苗		≥2	≥80		实生苗
龙洲街道	岑山村	326	495	浙江楠b	容器苗		≥0.8	≥85		
龙洲街道	岑山村	326	495	木荷b	容器苗		≥0.6	≥50		
龙洲街道	岑山村	327	675							
龙洲街道	岑山村	327	225	薄壳山核桃b	裸根苗		≥2	≥80		实生苗
龙洲街道	岑山村	327	225	浙江楠b	容器苗		≥0.8	≥85		
龙洲街道	岑山村	327	225	木荷b	容器苗		≥0.6	≥50		
龙洲街道	岑山村	324	675							
龙洲街道	岑山村	324	225	薄壳山核桃b	裸根苗		≥2	≥80		实生苗
龙洲街道	岑山村	324	225	浙江楠b	容器苗		≥0.8	≥85		
龙洲街道	岑山村	324	225	木荷b	容器苗		≥0.6	≥50		
龙洲街道	岑山村	322	180							
龙洲街道	岑山村	322	60	薄壳山核桃b	裸根苗		≥2	≥80		实生苗
龙洲街道	岑山村	322	60	浙江楠b	容器苗		≥0.8	≥85		
龙洲街道	岑山村	322	60	木荷b	容器苗		≥0.6	≥50		
龙洲街道	岑山村	321	180							
龙洲街道	岑山村	321	60	薄壳山核桃b	裸根苗		≥2	≥80		实生苗
龙洲街道	岑山村	321	60	浙江楠b	容器苗		≥0.8	≥85		
龙洲街道	岑山村	321	60	木荷b	容器苗		≥0.6	≥50		
龙洲街道	岑山村	320	315							
龙洲街道	岑山村	320	105	薄壳山核桃b	裸根苗		≥2	≥80		实生苗
龙洲街道	岑山村	320	105	浙江楠b	容器苗		≥0.8	≥85		
龙洲街道	岑山村	320	105	木荷b	容器苗		≥0.6	≥50		
龙洲街道	岑山村	323	225							

附表3-2 龙游县2021年度3标段苗木用量表

乡镇	村	地块号	合计株数(株)	树种名称	类型	规格				备注
						米径(cm)	地径(cm)	高度(cm)	冠幅(cm)	
龙洲街道	岑山村	323	75	薄壳山核桃b	裸根苗		≥2	≥80		实生苗
龙洲街道	岑山村	323	75	浙江楠b	容器苗		≥0.8	≥85		
龙洲街道	岑山村	323	75	木荷b	容器苗		≥0.6	≥50		
龙洲街道	岑山村	317	180							
龙洲街道	岑山村	317	60	薄壳山核桃b	裸根苗		≥2	≥80		实生苗
龙洲街道	岑山村	317	60	浙江楠b	容器苗		≥0.8	≥85		
龙洲街道	岑山村	317	60	木荷b	容器苗		≥0.6	≥50		
龙洲街道	岑山村	330	3240							
龙洲街道	岑山村	330	1080	薄壳山核桃b	裸根苗		≥2	≥80		实生苗
龙洲街道	岑山村	330	1080	浙江楠b	容器苗		≥0.8	≥85		
龙洲街道	岑山村	330	1080	木荷b	容器苗		≥0.6	≥50		
龙洲街道	岑山村	318	405							
龙洲街道	岑山村	318	135	薄壳山核桃b	裸根苗		≥2	≥80		实生苗
龙洲街道	岑山村	318	135	浙江楠b	容器苗		≥0.8	≥85		
龙洲街道	岑山村	318	135	木荷b	容器苗		≥0.6	≥50		
龙洲街道	岑山村	316	675							
龙洲街道	岑山村	316	225	薄壳山核桃b	裸根苗		≥2	≥80		实生苗
龙洲街道	岑山村	316	225	浙江楠b	容器苗		≥0.8	≥85		
龙洲街道	岑山村	316	225	木荷b	容器苗		≥0.6	≥50		
龙洲街道	岑山村	319	2250							
龙洲街道	岑山村	319	750	薄壳山核桃b	裸根苗		≥2	≥80		实生苗
龙洲街道	岑山村	319	750	浙江楠b	容器苗		≥0.8	≥85		
龙洲街道	岑山村	319	750	木荷b	容器苗		≥0.6	≥50		
龙洲街道	岑山村	325	90							
龙洲街道	岑山村	325	30	薄壳山核桃b	裸根苗		≥2	≥80		实生苗
龙洲街道	岑山村	325	30	浙江楠b	容器苗		≥0.8	≥85		
龙洲街道	岑山村	325	30	木荷b	容器苗		≥0.6	≥50		



附表4-1 概算依据之材料、工序用工一览表

项目	类型	概算指标	备注
劳务工资	定额	125元/工日	浙江省建筑安装材料基期价格（2018版）一类工
人工价格指数	指数	110	2021年7月造价指数
肥料	单价	800元/吨	钙镁磷肥；到作业地价格
	单价	4000元/吨	氮磷钾45%复合肥；到作业地价格
	单价	700元/吨	商品有机肥；到作业地价格
	用量	见附表3-1	依苗木类型而异
苗木	单价	见附表3-1	市场价
黄心土价格	单价	50	元/立方米，市场价
水	单价	4.95	元/吨，市场价
木材水运单价	单价	50	元/吨，市场价
林地清理	定额	依植被类型、高度、覆盖度及清理方式而定，以浙江省营造林工程预算定额（2019试行版）为准	
整地	定额	块状整地方式，1.0×1.0m/块，整地深度0.2m以上，以浙江省营造林工程预算定额（2019试行版）为准	
挖穴	定额	见附表3-1	视苗木种类、规格而定，包括放线、挖穴、回填部分表土
施基肥	定额	0.312 工/100kg	有机肥，包括作业区内肥料搬运、施用，复合肥不另算
定植	定额	见附表3-1	视苗木类型、规格而定，包括苗木修剪、假植、打浆、作业区内搬运、定植
浇水	定额	包括苗木定植及后期管护抗旱浇水，用量及人工视苗木规格而定，以浙江省营造林工程预算定额（2019试行版）之浇水抗旱为准	
支撑	定额	包括制作桩、作业区内材料搬运、支撑架搭设和拆除，以浙江省营造林工程预算定额（2019试行版）之遮阴为准，亦可见附表3-1	
搬运费	定额	以浙江省营造林工程预算定额（2019试行版）之苗木运输工程为准	
抚育管护	定额	视小班具体情况选择相应抚育管护措施，包括劈抚、松土除草、施追肥等措施，以浙江省营造林工程预算定额（2019试行版）为准	

附表4-2 概算依据之作业地块坡度和用工效率系数调整表

地块平均坡度	10°~15°	16°~20°	21°~25°	26°~30°	31°~35°
调整系数	1.05	1.1	1.15	1.2	1.25

附表4-3 概算依据之作业地块区位和用工效率系数调整表

类型	相对高差	<=100m	101~200m	201~300m	301~400m
相对距离	500~1500m	1.05	1.15	1.25	1.35
	1501~2500m	1.1	1.2	1.3	1.4
	2501~3500m	1.15	1.25	1.35	1.45
	距离每增加1000m	0.05	0.05	0.05	0.05

附表5 龙游县2021年度3标段各地块人工与机械费用一览表

乡镇	村	地块号	面积 (亩)	建设方式	作业 便道 (元)	木材 间伐 (元)	木材 搬运 (元)	采伐剩余 物搬运 (元)	林木 抚育 (元)	林地 清理 (元)	整地 (元)	挖穴 (元)	施肥 (元)	定植 (元)	搬运费 (元)	遮阴费 (元)	支撑 (元)	当年管 护费 (元)	当年人工 费合计 (元)	后两年管护费用(元)				建设期 人工费合计 (元)
																				小计	劈抚	松土	施肥	
龙洲街道	岑山村	329	3	退化林修复		900	576		426	150	1932	375	97	369	57				4882	2673	2394	234	45	7555
龙洲街道	岑山村	328	84	退化林修复		25200	18312		13524	4788	54096	11911	2703	10309	1583				142426	83778	76104	6552	1122	226204
龙洲街道	岑山村	326	33	退化林修复		9900	6897		5082	1815	21252	4493	1062	4050	623				55174	31665	28644	2574	447	86839
龙洲街道	岑山村	327	15	退化林修复		4500	3270		2415	855	9660	2126	483	1841	204				25354	14964	13590	1170	204	40318
龙洲街道	岑山村	324	15	退化林修复		4500	3135		2310	825	9660	2041	483	1841	283				25078	14394	13020	1170	204	39472
龙洲街道	岑山村	322	4	退化林修复		1200	768		568	200	2576	499	129	492	54				6486	3558	3192	312	54	10044
龙洲街道	岑山村	321	4	退化林修复		1200	872		644	228	2576	568	129	492	54				6763	3990	3624	312	54	10753
龙洲街道	岑山村	320	7	退化林修复		2100	1400		1036	371	4508	913	225	859	132				11544	6476	5831	546	99	18020
龙洲街道	岑山村	323	5	退化林修复		1500	1090		805	285	3220	709	161	613	95				8478	4992	4530	390	72	13470
龙洲街道	岑山村	317	4	退化林修复		1200	836		616	220	2576	545	129	492	75				6689	3838	3472	312	54	10527
龙洲街道	岑山村	330	72	退化林修复		21600	22248		11088	3960	46368	9801	2317	8836	2111				128329	69075	62496	5616	963	197404
龙洲街道	岑山村	318	9	退化林修复		2700	1962		1449	513	5796	1275	290	1105	123				15213	8982	8154	702	126	24195
龙洲街道	岑山村	316	15	退化林修复		4500	3270		2415	855	9660	2126	483	1841	283				25433	14964	13590	1170	204	40397
龙洲街道	岑山村	319	50	退化林修复		15000	10000		7400	2650	32200	6524	1609	6136	943				82462	46219	41650	3900	669	128681
龙洲街道	岑山村	325	2	退化林修复		600	348		258	92	1288	226	64	246	17				3139	1633	1450	156	27	4772
合计			322			96600	74984		50036	17807	207368	44132	10364	39522	6637				547450	311201	281741	25116	4344	858651

附表6 龙游县2021年度3标段各地块材料运输费用一览表

乡镇	村	地块号	面积 (亩)	建设方式	运输	苗木	肥料						遮阴		支撑		当年材料运 输费合计 (元)	后两年复合肥			合计 (元)
					木材及采 伐剩余物 水运费用 (元)	苗木费用 (元)	有机肥用量 (kg)	有机肥费用 (元)	45%复合 肥用量 (kg)	45%复合肥 费用(元)	钙镁磷肥 用量 (kg)	钙镁磷肥 费用 (元)	遮阴网 (个)	遮阴网 (元)	支撑架 (个)	支撑架 (元)		复合肥 (kg)	钙镁 磷肥 (kg)	费用 (元)	
龙洲街道	岑山村	329	3	退化林修复		1125	225	158									1283	15		60	1343
龙洲街道	岑山村	328	84	退化林修复		31500	6300	4410									35910	378		1512	37422
龙洲街道	岑山村	326	33	退化林修复		12375	2475	1733									14108	150		600	14708
龙洲街道	岑山村	327	15	退化林修复		5625	1125	788									6413	69		276	6689
龙洲街道	岑山村	324	15	退化林修复		5625	1125	788									6413	69		276	6689
龙洲街道	岑山村	322	4	退化林修复		1500	300	210									1710	18		72	1782
龙洲街道	岑山村	321	4	退化林修复		1500	300	210									1710	18		72	1782
龙洲街道	岑山村	320	7	退化林修复		2625	525	368									2993	33		132	3125
龙洲街道	岑山村	323	5	退化林修复		1875	375	263									2138	24		96	2234
龙洲街道	岑山村	317	4	退化林修复		1500	300	210									1710	18		72	1782
龙洲街道	岑山村	330	72	退化林修复		27000	5400	3780									30780	324		1296	32076
龙洲街道	岑山村	318	9	退化林修复		3375	675	473									3848	42		168	4016
龙洲街道	岑山村	316	15	退化林修复		5625	1125	788									6413	69		276	6689
龙洲街道	岑山村	319	50	退化林修复		18750	3750	2625									21375	225		900	22275
龙洲街道	岑山村	325	2	退化林修复		750	150	105									855	9		36	891
合计			322			120750	24150	16909									137659	1461		5844	143503

附表7 龙游县2021年度3标段各地块人工机械、材料合计表

乡镇	村	地块号	面积(亩)	建设方式	合计(元)	人工费(元)	材料及运输费(元)
龙洲街道	岑山村	329	3	退化林修复	8898	7555	1343
龙洲街道	岑山村	328	84	退化林修复	263626	226204	37422
龙洲街道	岑山村	326	33	退化林修复	101547	86839	14708
龙洲街道	岑山村	327	15	退化林修复	47007	40318	6689
龙洲街道	岑山村	324	15	退化林修复	46161	39472	6689
龙洲街道	岑山村	322	4	退化林修复	11826	10044	1782
龙洲街道	岑山村	321	4	退化林修复	12535	10753	1782
龙洲街道	岑山村	320	7	退化林修复	21145	18020	3125
龙洲街道	岑山村	323	5	退化林修复	15704	13470	2234
龙洲街道	岑山村	317	4	退化林修复	12309	10527	1782
龙洲街道	岑山村	330	72	退化林修复	229480	197404	32076
龙洲街道	岑山村	318	9	退化林修复	28211	24195	4016
龙洲街道	岑山村	316	15	退化林修复	47086	40397	6689
龙洲街道	岑山村	319	50	退化林修复	150956	128681	22275
龙洲街道	岑山村	325	2	退化林修复	5663	4772	891
合计					1002154	858651	143503

附表8 龙游县2021年度3标段建设工程造价概算表

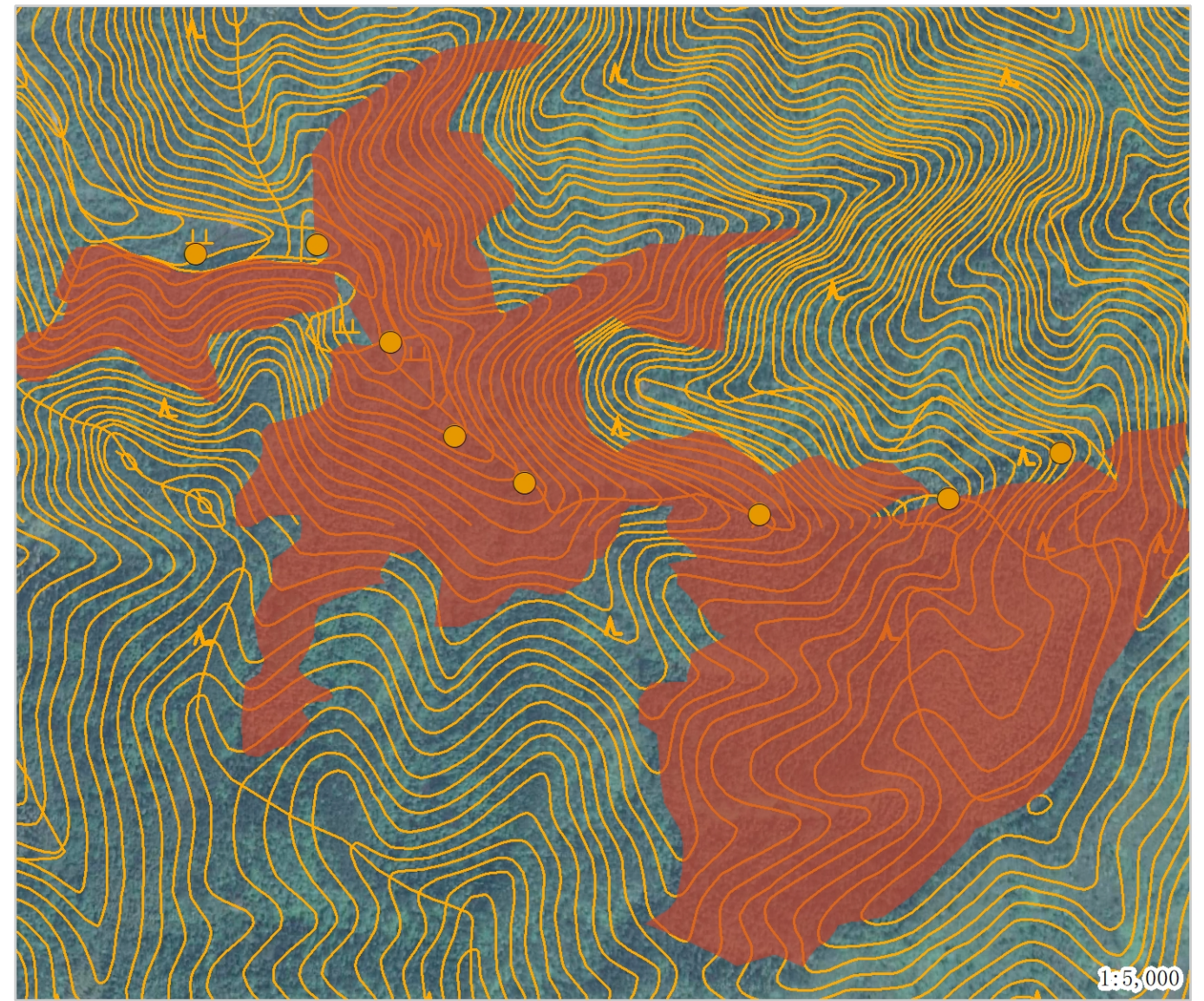
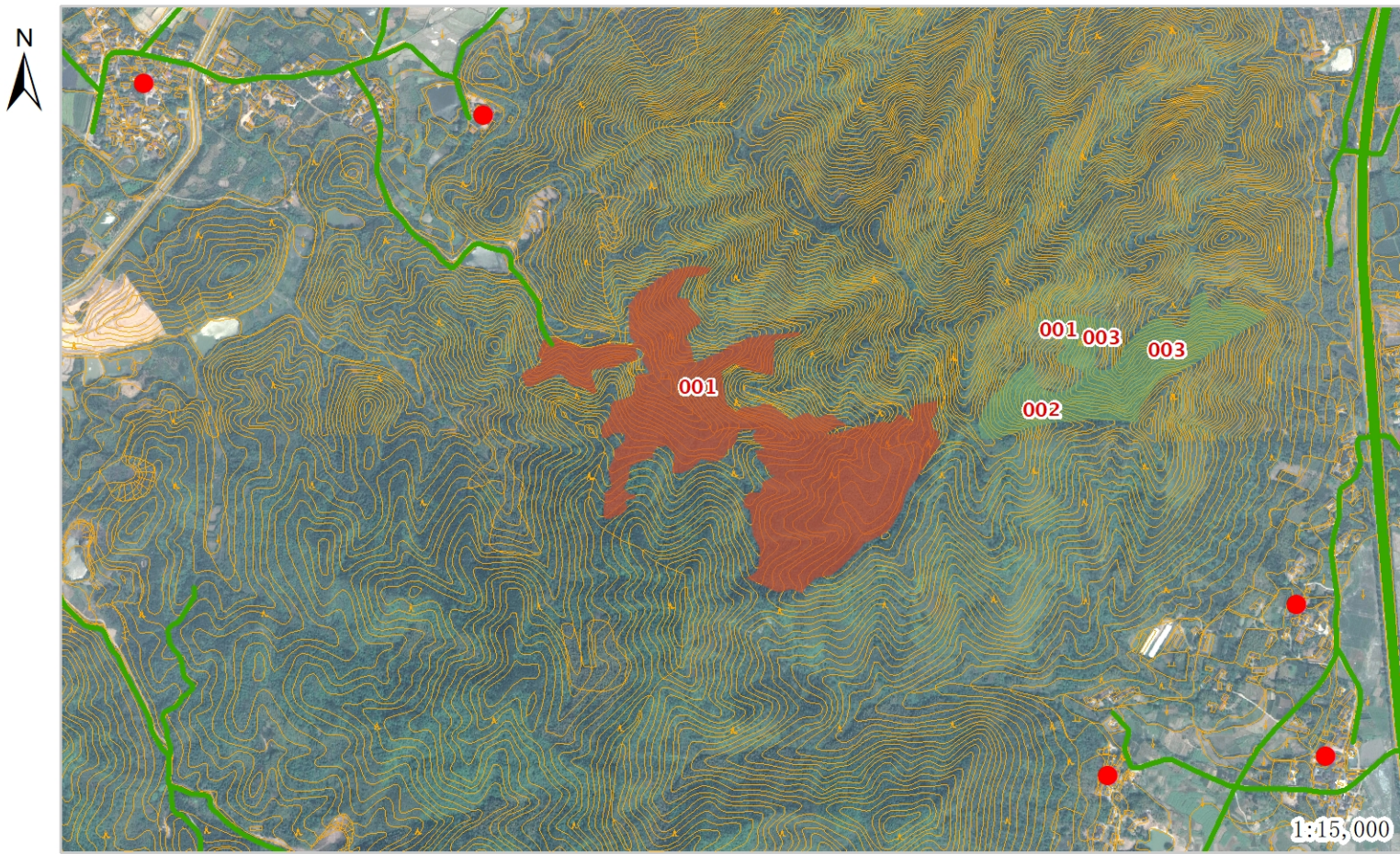
序号	费用名称	金额(元)
1	直接工程费	<b>1002154</b>
	其中人工+机械费	858651
2	企业管理费(10.07%)	86466
3	利润(8.08%)	69379
4	措施项目费	31942
4.1	安全文明施工(3.72%)	31942
5	规费(20.42%)	175337
6	增值税(9%)	122875
<b>建设工程造价</b>		<b>1488153</b>

附表9 龙游县2021年度3标段总投资概算表 (单位: 元)

建设工程 造价	间接投资							预备费 (3%)	工程概算 总投资
	小计	工程设计 费(3%)	采伐设计 费	招标代理 费(1%)	施工监 理费(3%)	建设单 位管理 费(1.5%)	检查 验收费 (1%)		
1488153	141376	44645		14882	44645	22322	14882	48886	1678415

注: 采伐设计费按照12元/1立方蓄积计算

## III 作业设计图



**地块号** 001      **行政村** 龙洲街道岑山村      **面积** 322      **建设方式** 退化林修复

**间伐方式** 带状皆伐      **间伐强度** 40.0%

**清理方式** 全面清理，伐8米留12米      **整地方式** 挖尽竹灌根系

**抚育方式** 劈除林内枯死竹和过密竹，每年1次

**树种配置** 15薄壳山核桃15浙江楠15木荷      **株间距** 均匀分布      **当年措施**

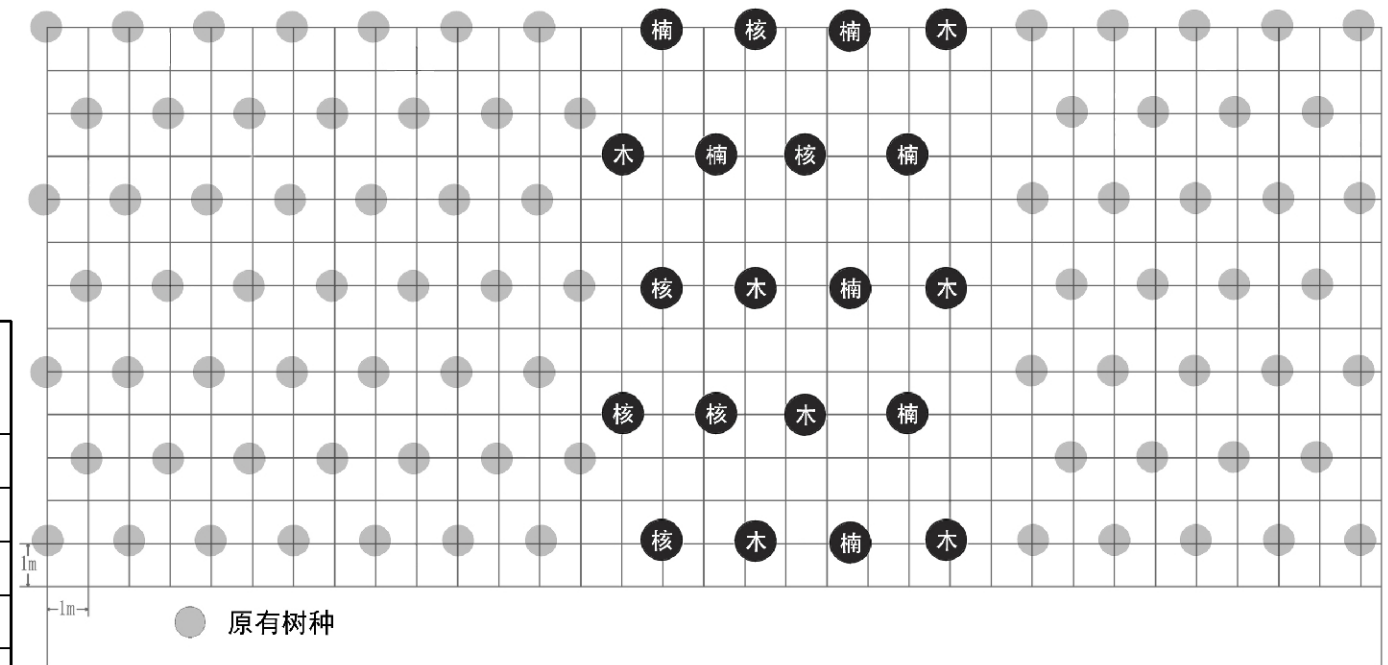
**后期劈抚** 全面劈抚，每年2次

**后期松除** 块状松土除草，每年1次      **后期施肥** 沟状施肥，每年1次

**备注说明**

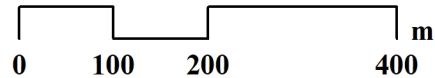
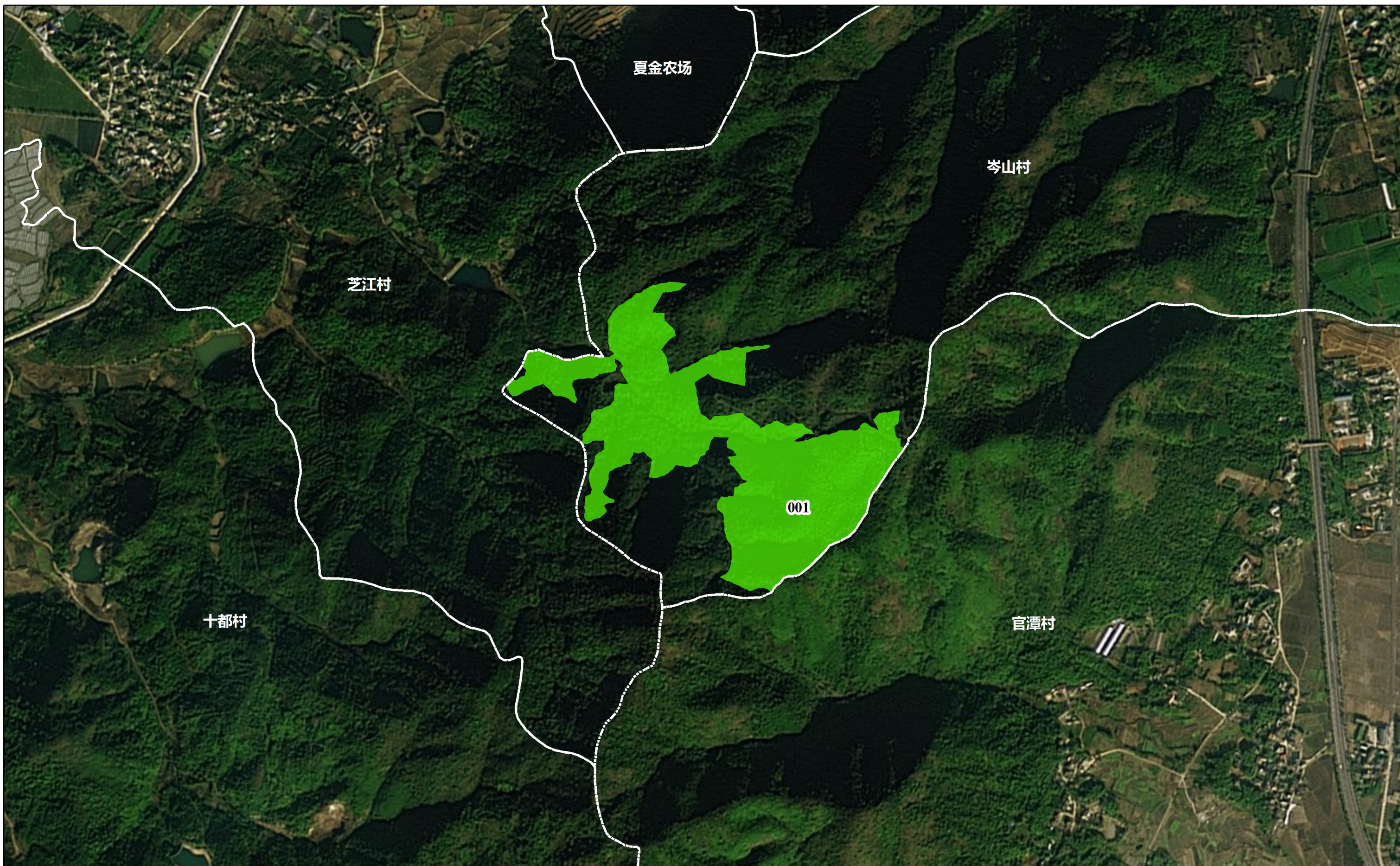
**苗木规格**


树种	类型	规格				苗木株数	挖穴规格	基肥（钙镁磷肥 g/株）	基肥（有机肥 g/株）	管护期施肥量（g/次）	备注
		米径cm	地径cm	高度cm	冠幅cm						
薄壳山核桃	裸根苗	≥2	≥2	≥80	4830	50*50*40cm		5000	50	实生苗	
浙江楠	容器苗	≥0.8	≥0.8	≥85	4830	40*40*30cm			50		
木荷	容器苗	≥0.6	≥0.6	≥50	4830	40*40*30cm			50		



浙江农林大学园林设计院	项目名称	浙江省衢州市诗画浙江大花园核心区国土绿化试点示范项目			年度	2021	图名	001
	县市区	龙游	乡镇(林场)	龙洲街道	村(林区)	岑山村	出图日期	2021/11/21

# 浙江省衢州市诗画浙江大花园核心区国土绿化试点示范项目——龙游县2021年度3标段实施地块索引图



 毛竹林更替修复