

# 杭州国际友城馆

展陈建设项目 | 设计方案



# 项目背景

1.习近平主席在“中国国际友好大会暨中国人民对外友好协会成立60周年纪念活动”上指出,要大力开展中国国际友好城市工作,促进中外地方政府交流,推动实现资源共享、优势互补、合作共赢。

2.2023年11月,习主席在“美国友好团体联合欢迎宴会上发表演讲”时说:“中美关系希望在人民,基础在民间,未来在青年,活力在地方。”

3.杭州自1979年2月与日本岐阜缔结首个国际友好城市关系以来,对外开放步伐不断加快。经过45年的发展,杭州在全球范围内共缔结了31个国际友好城市,并与41个国外城市建立了友好交流关系,国际友城网络已实现了全球覆盖,友城数量和质量在全国副省级城市中处于领先地位。

4.持续提升城市能级和国际化水平,市外办和西湖风景名胜区管委会将选址吴山茗香楼(有美堂旧址)合作建设杭州国际友城馆(以下简称“友城馆”)。

# 设计原则

1. 以史为经, 用物言史, 以杭州城市对外交往史为经串联展陈流线, 利用物理空间让展品重现记忆的方法, 通过对物品背后历史故事和文化内涵的讲述, 使用公众记忆还原历史事件。

2. 以民为要, 用技惠民, 为实现有效的教育和传播功能, 应借鉴当代博物馆以人为本的展陈方式, 借助高科技展示手段, 通过文字、图片、语音、视频等方式, 以英汉等语言形式讲好杭州故事, 艺术化、形象化地展示杭州国际交往史和国际友城工作, 为每位参与者、参观者提供一把开启杭州和国际友城城市之门的钥匙。

在打造实体友城馆的同时, 建设数字友城馆, 通过视频、VR等方式, 实现展品和友城数字化呈现, 利用馆内互动设施、公众号平台推送等形式, 扩大友城馆和杭州国际友城工作的对外传播。

3. 以饰为底, 长延留余, 友城馆的展陈和叙事方式应有别于一般文史馆和博物馆, 重在展示杭州城市形象, 在小巧精致的空间里展示杭州的大气包容, 装饰基调应符合杭州的城市特点。同时在内容选择上应突出重点、赅续文脉, 并适当留白, 留出空间使展陈具备面向周边环境和未来发展的可延展性。



# 策划框架

# 美人之美 美美与共

## 序 篇

杭州辉煌对外交往史篇

杭州国际友城情谊篇

## 结 语

# 内容分析

## 杭州辉煌对外交往史篇

这一部分重点反映国际视野中的杭州对外交往史,进而展示杭州在中国与世界的文明互鉴、文化交融、经贸往来过程中体现的人文底蕴、重要贡献和国际风范。

古代杭州的对外交往可选取晋唐时期的文化互鉴和宋元时期的商贸往来为重点,近代可选取1929年首届西博会浙江经济走向世界的尝试为重点,新中国成立后可选取尼克松访华和《中美联合公报》起草为重点,新时代可选取G20领导人峰会、杭州亚运会等重大国际交往活动为重点,在全球史及中国史视野下,通过对重要历史事件的回顾、历史照片的展示,突出体现杭州对外交往活动为世界经济交融互通、多元文明交流互鉴、以及新中国和新时代大国外交做出的重要贡献。

# 内容分析

## 杭州国际友城情谊篇

(1) 杭州国际友好城市和友好合作交流城市分布图。

(2) 杭州国际友好城市和友好合作交流城市介绍。可通过数字化可交互的形式在有限的空间内予以呈现。

(3) 风月同天一开启国际友城交往的篇章：讲述杭州首个国际友城缔结的故事

(4) 精彩纷呈—友城交往开启通往人类命运共同体之门：图文介绍45年来杭州与31个国际友城交往和合作成果。结合有关签约文本、外事礼品，对具有重要历史意义，或交流频繁、合作密切的友城进行突出展示。

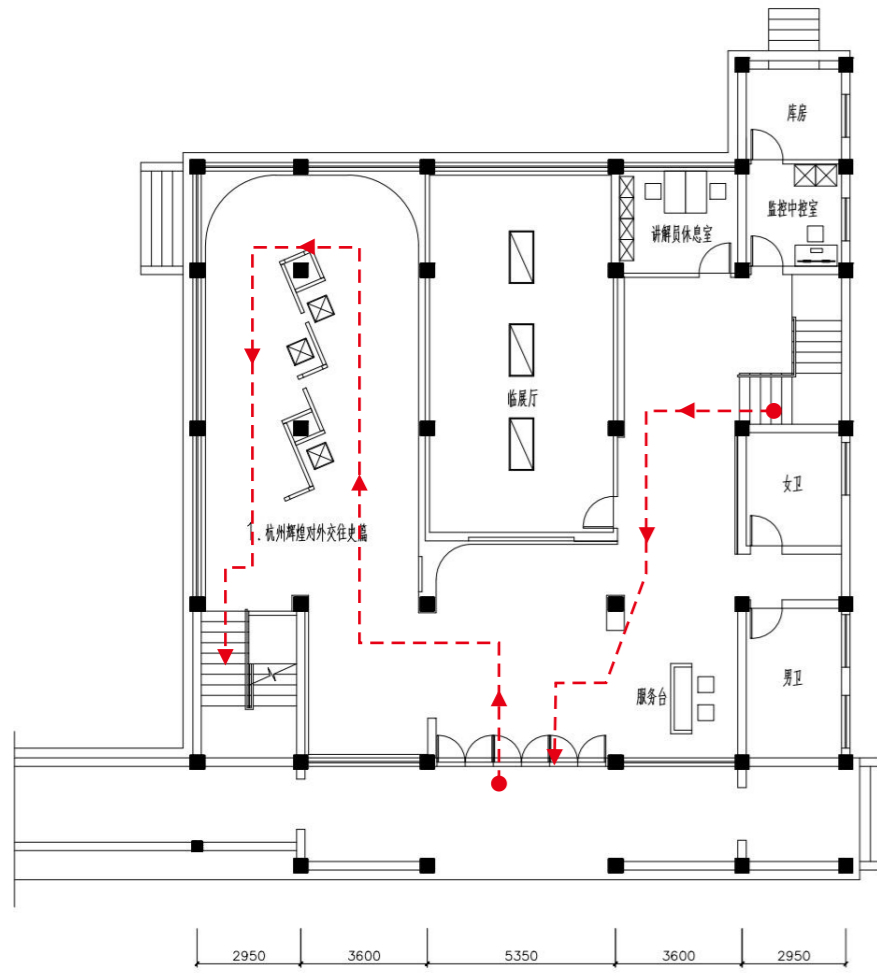
(5) 情谊常驻—展现不同文化特色的国际礼品：

展示散落在杭州城各处的树木、雕塑、碑刻等国际礼品在赠送落成或栽种时的历史画面和今天的状况（可通过视频、图片等形式）。

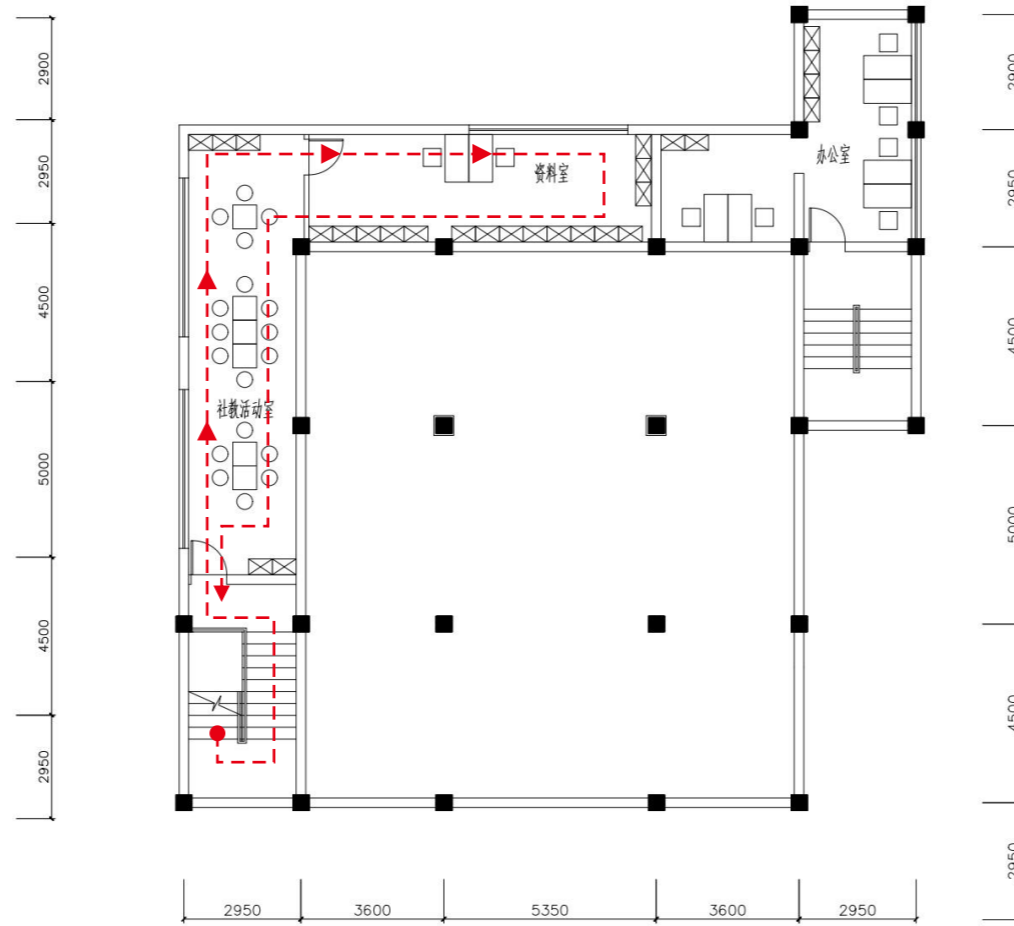
(6) 共商发展—国际友城市长论坛：2008年，在时任杭州市市长蔡奇的倡议下，首届杭州“国际友城市长峰会”（后更名为“杭州国际友城市长论坛”）在杭州举办，开启杭州与国际友城共商发展的对话机制。

(7) 开放包容—不断扩大的杭州国际朋友圈：介绍世界城市和地方政府联合组织（城地组织）亚太区“一带一路”地方合作委员会（BRIC）国际朋友圈的发展。

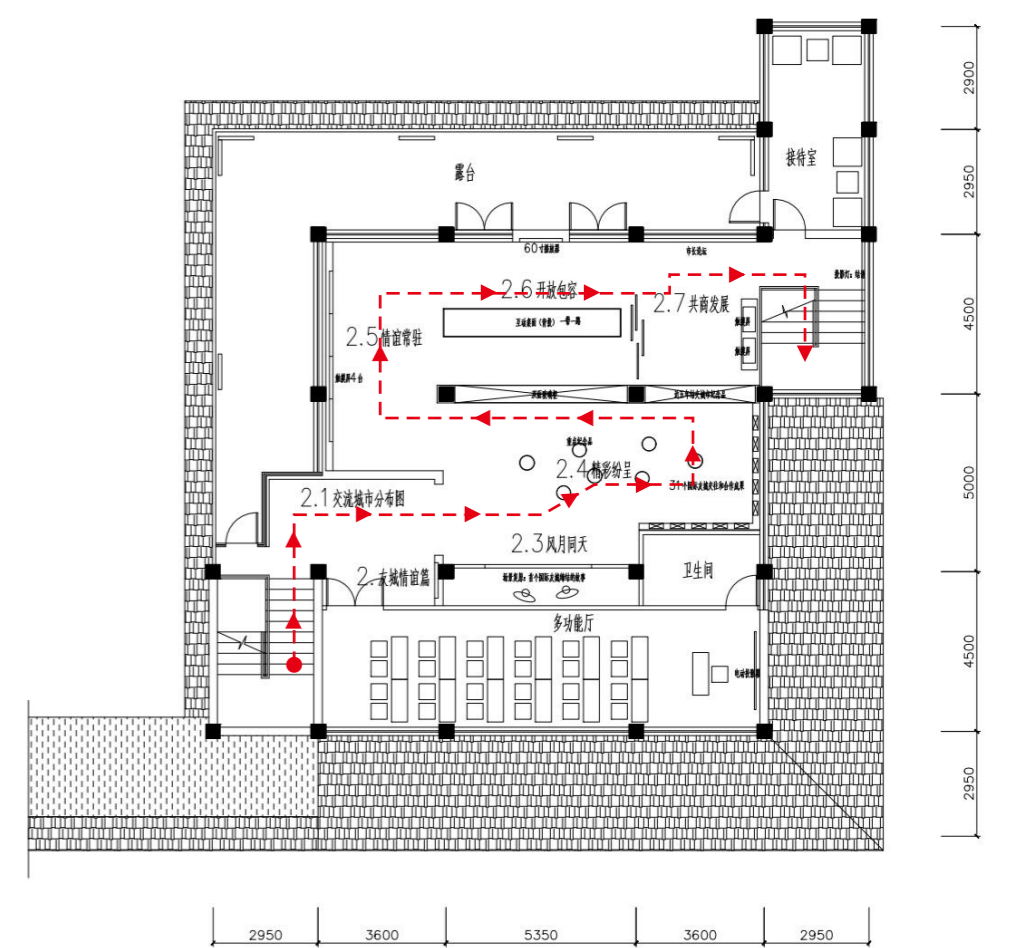
# 参观走线



一层平面布置图

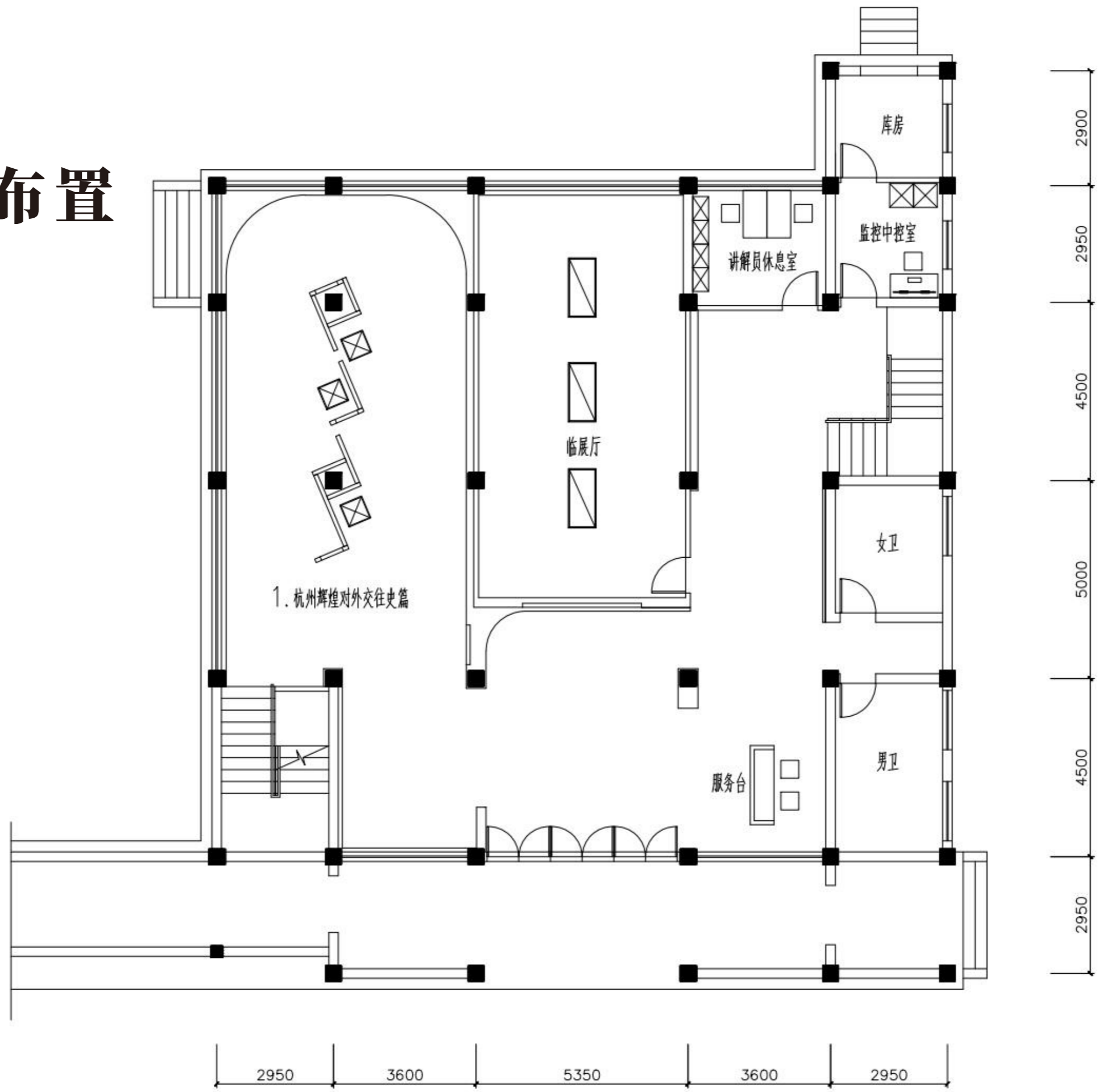


夹层平面布置图



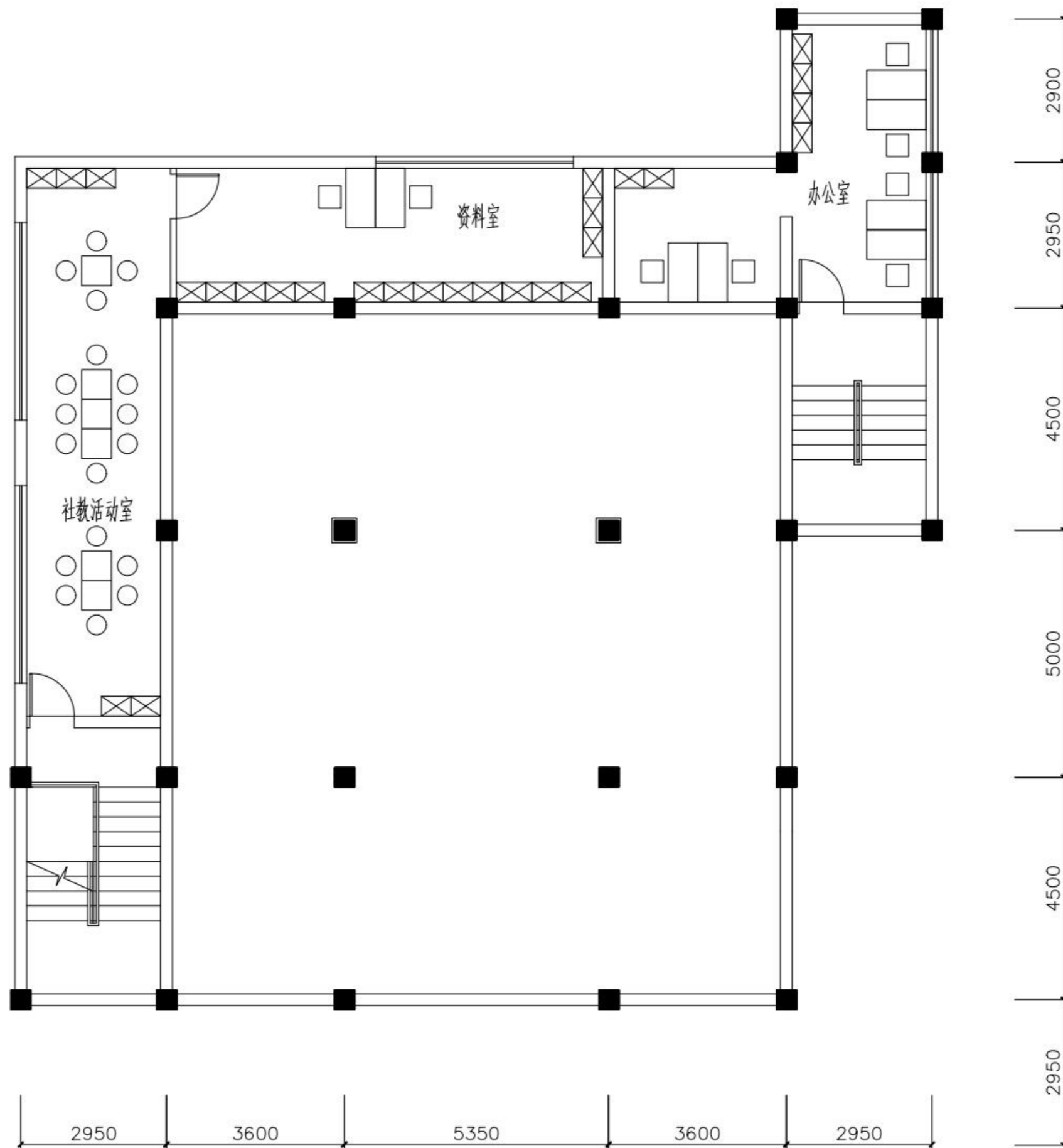
二层平面布置图

# 平面布置



一层平面布置图

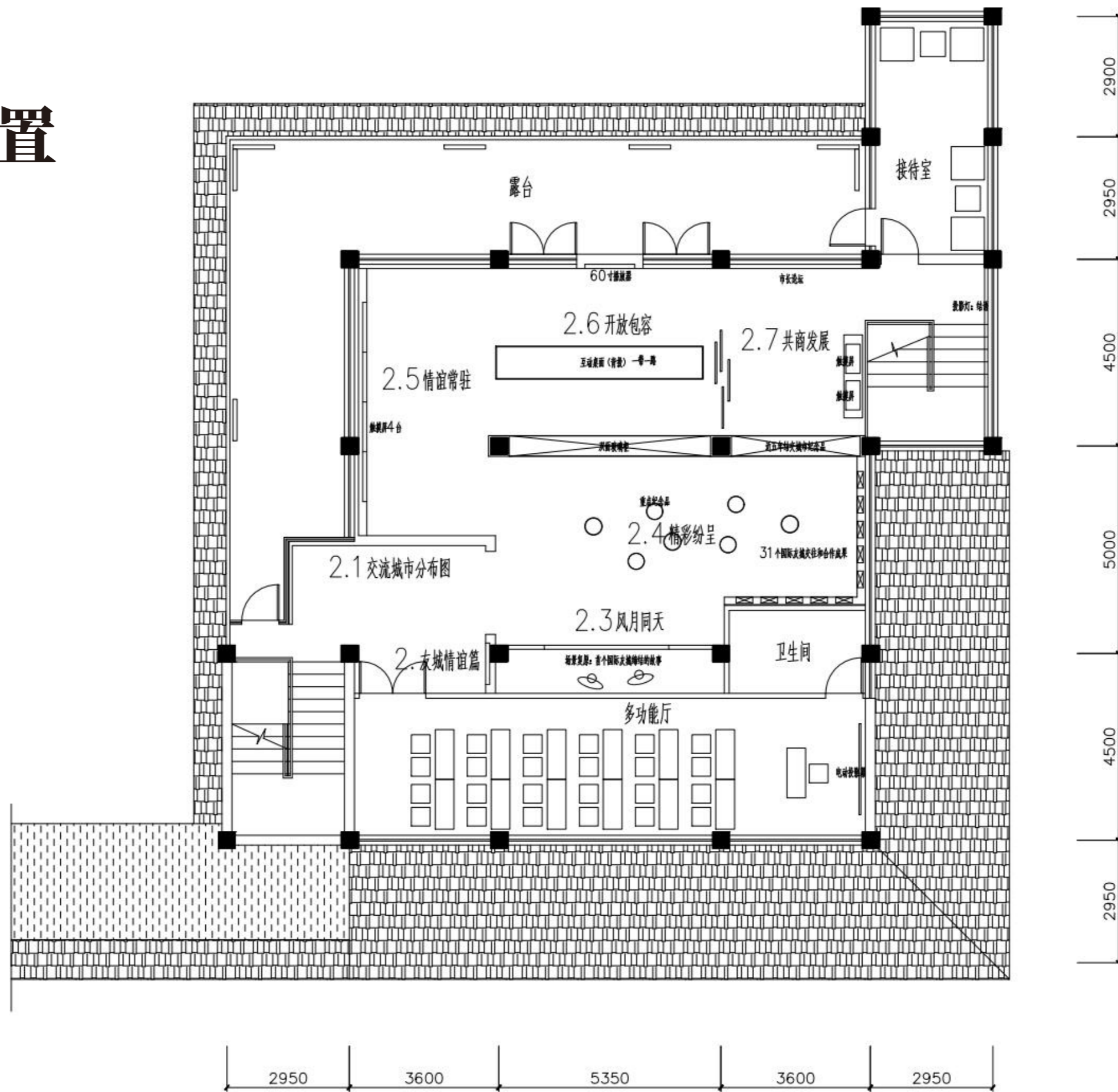
# 平面布置



夹层平面布置图



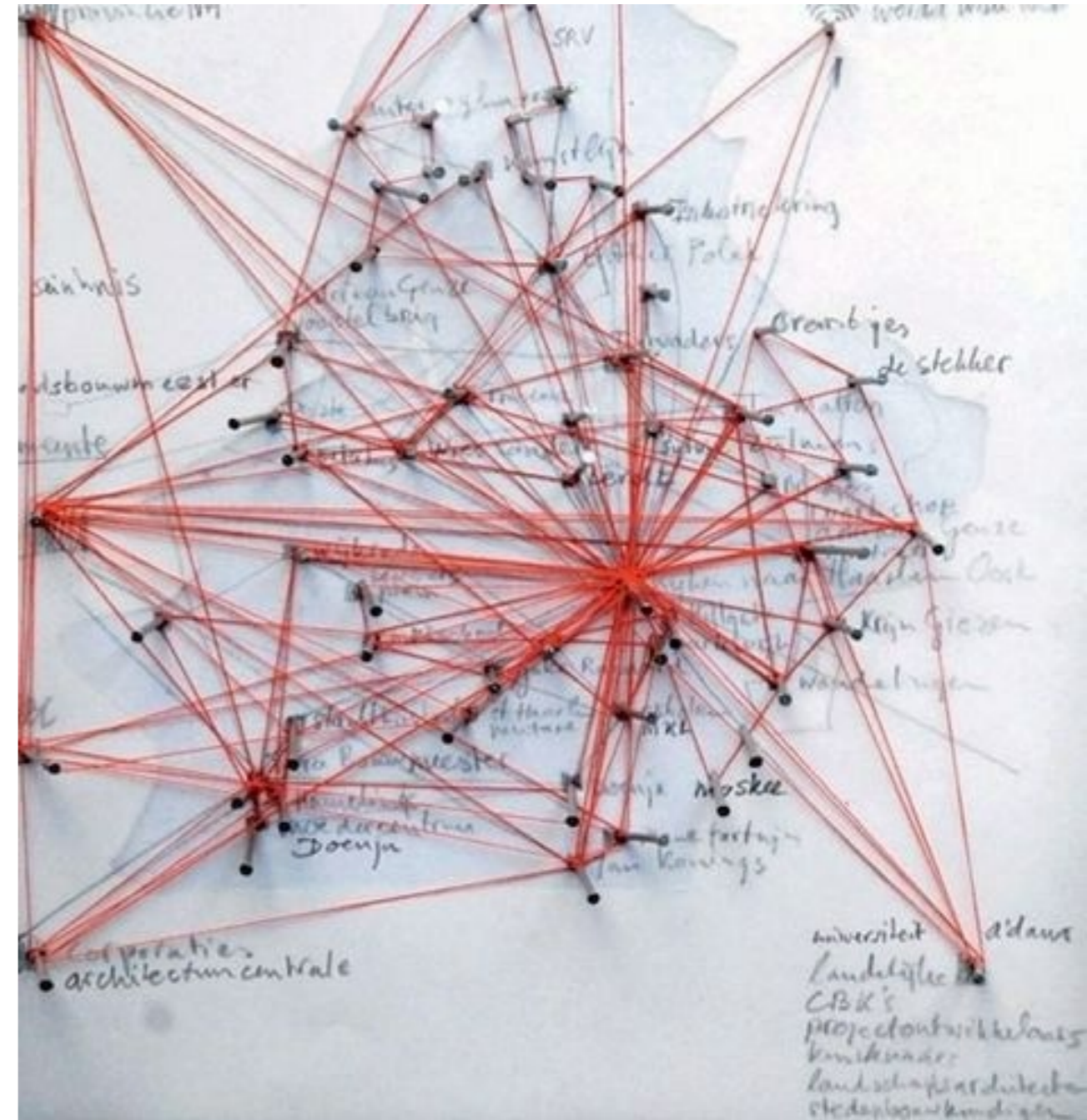
# 平面布置



二层平面布置图



# 参考形式





# 参考形式





# 社教空间





# 临展厅





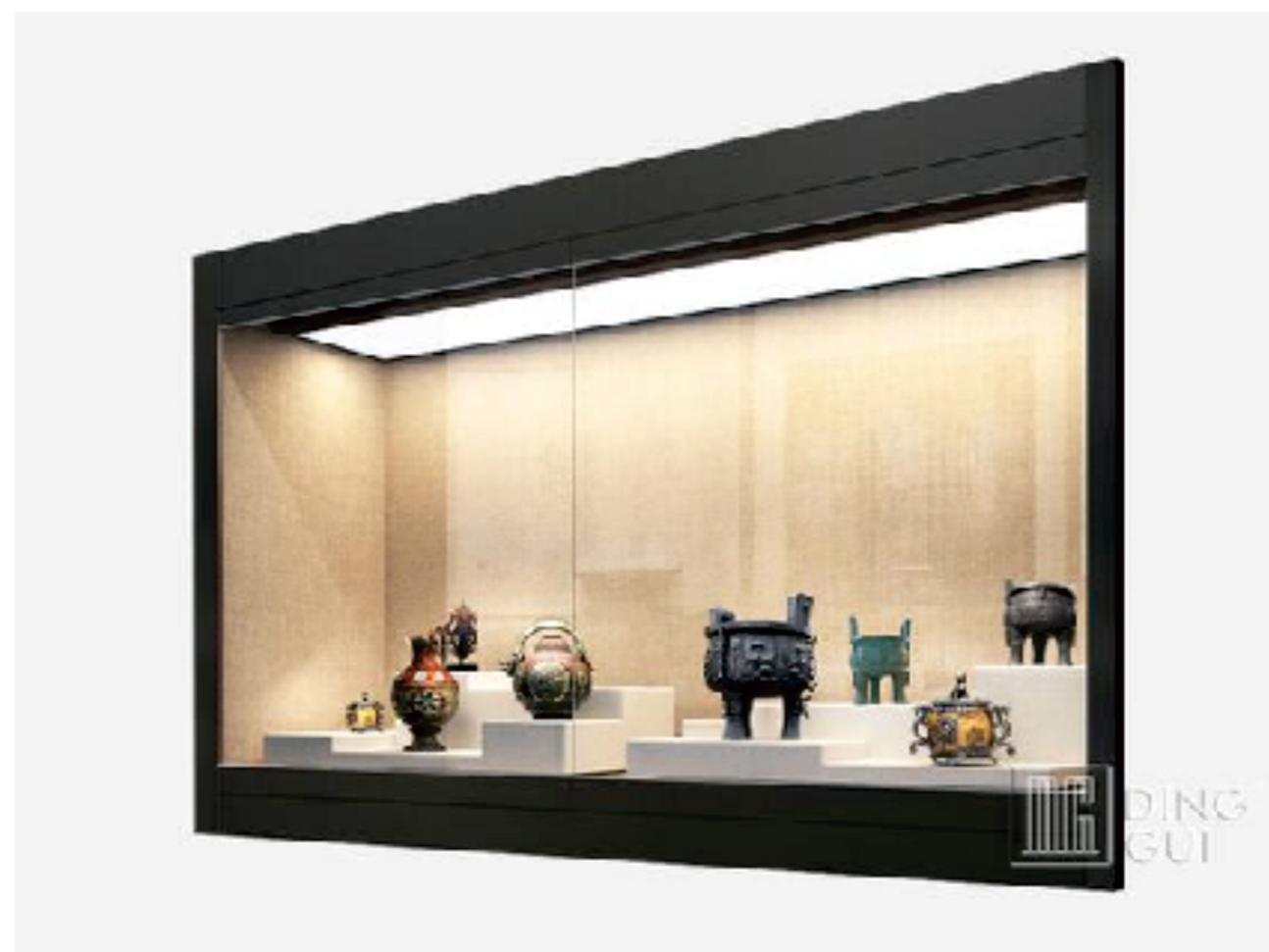
# 办公室





# 展柜系统

- 超白低反夹胶玻璃
- 恒温恒湿系统
- 电动开启
- 柜内灯光系统



# 展柜系统

柜内灯光

泛光照+重点照明

展台补光

洗墙灯+小射灯

展品特点+摆放形式



# 视觉效果

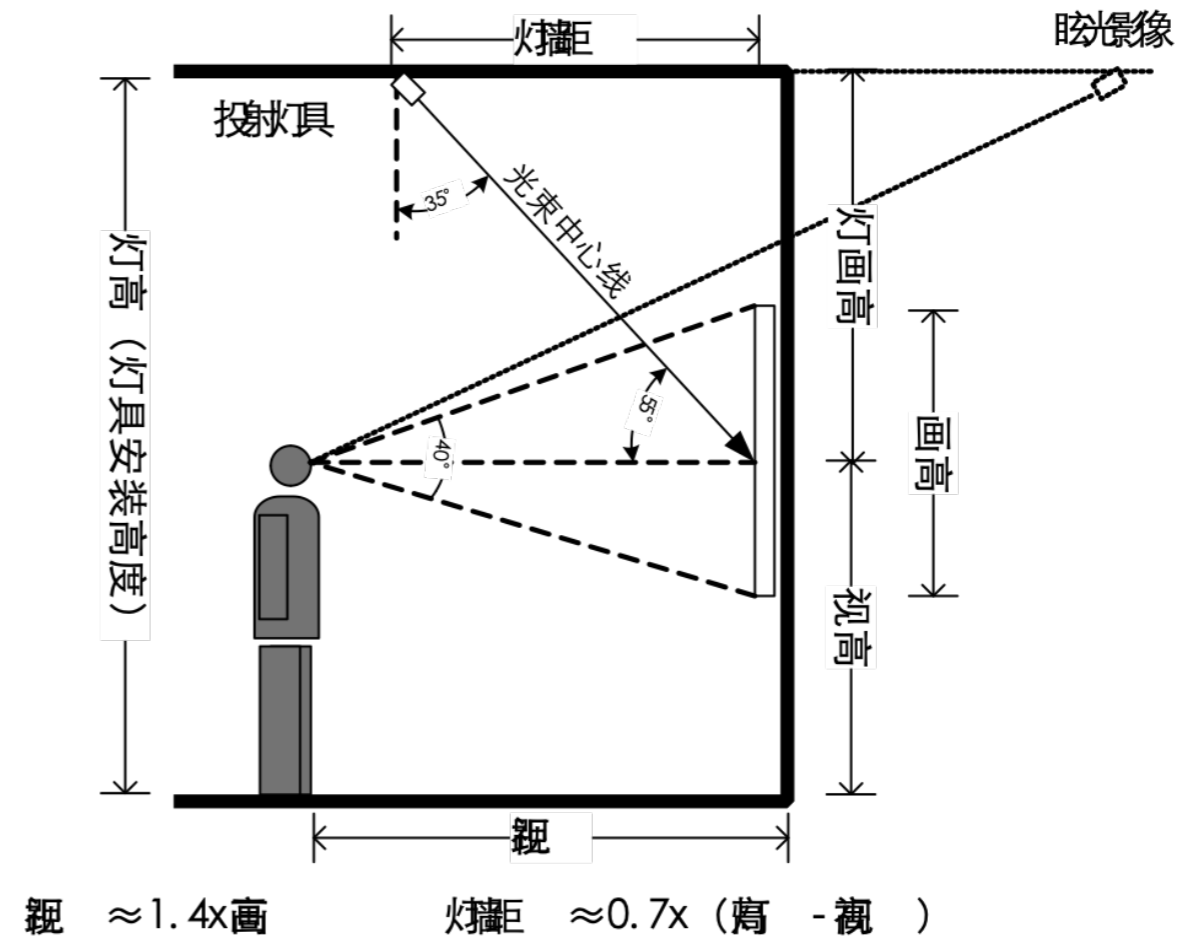
## 反射眩光分析

观察中小型尺寸的画品时,会形成40度视域的视距。并不是所有的博物馆都可以采用倾斜布置的方法,当观众40度视域大小与展陈品高度相当时,视距约为高度的1.4倍。当观众视域大于展陈品高度时,反射图像会落在离画品上沿更远的区域;当画品变小,视距缩短时,当视点与灯具镜面图像连线落在画品之外,眩光现象就不会发生。

此时,控制反射眩光较理想的灯具入射角在30-40度左右。

另外,根据照明平方反比定律和余弦定律,灯具投射角为30-40度时,即画面入射角为55-60度时,落在画品上的光束中心照度值最高。

综上所述,我们建议常见的油画照明投射角控制在30-40之间。



## 直射眩光分析

预防直射、折射眩光的形成主要以下几点方案:

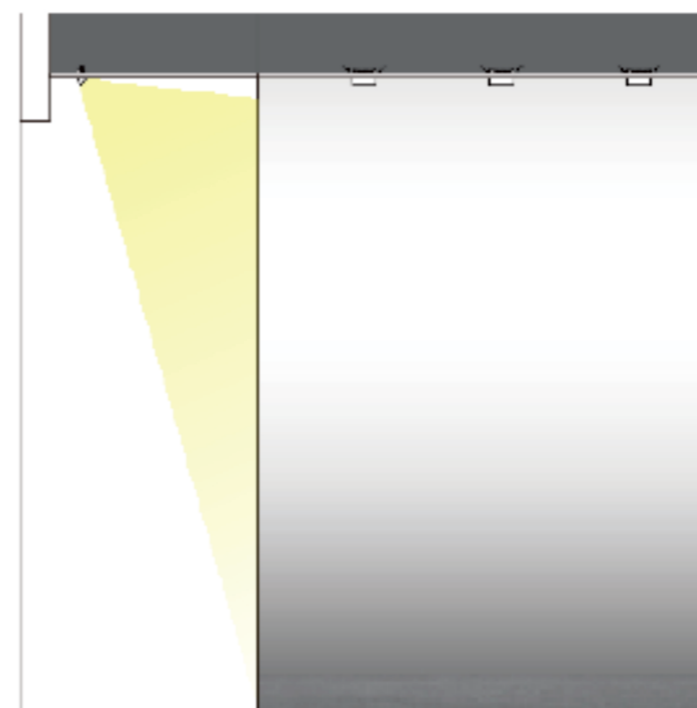
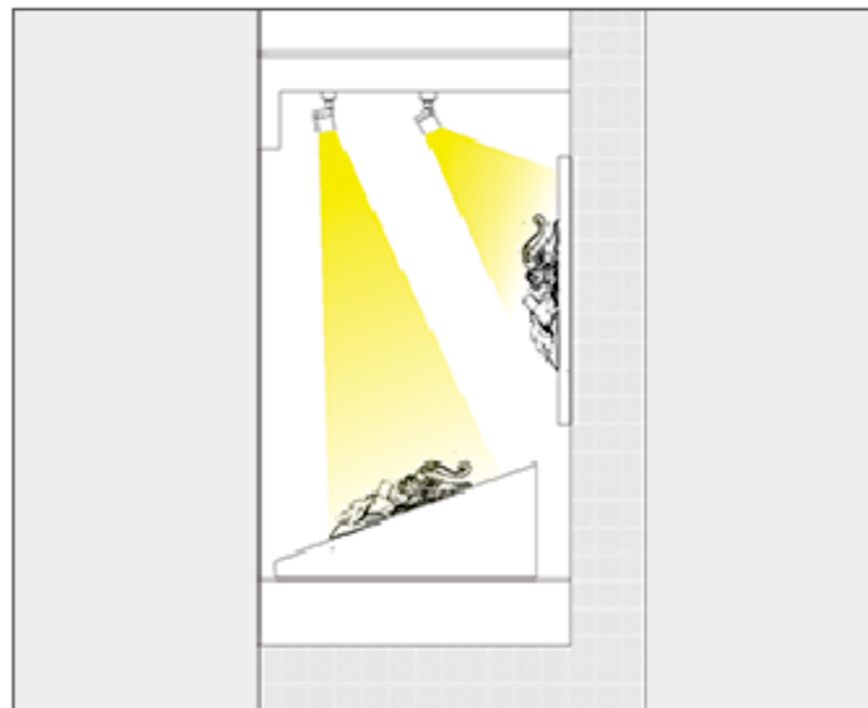
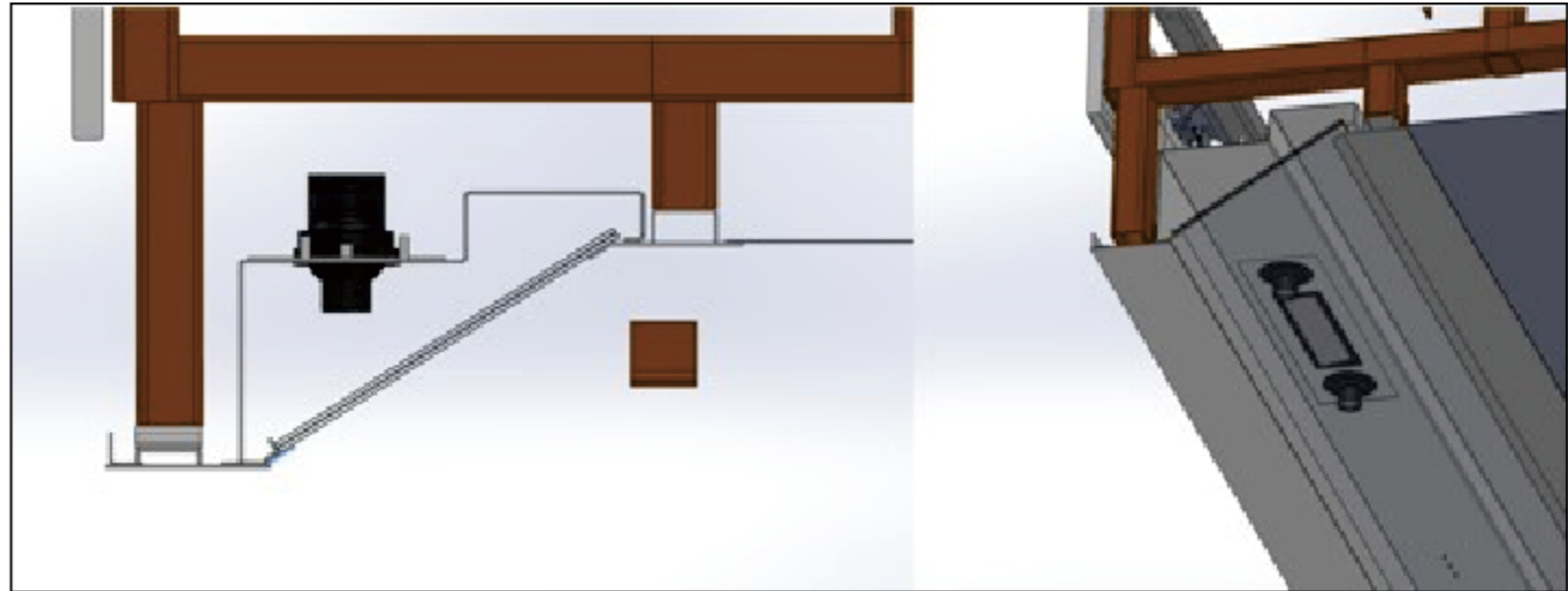
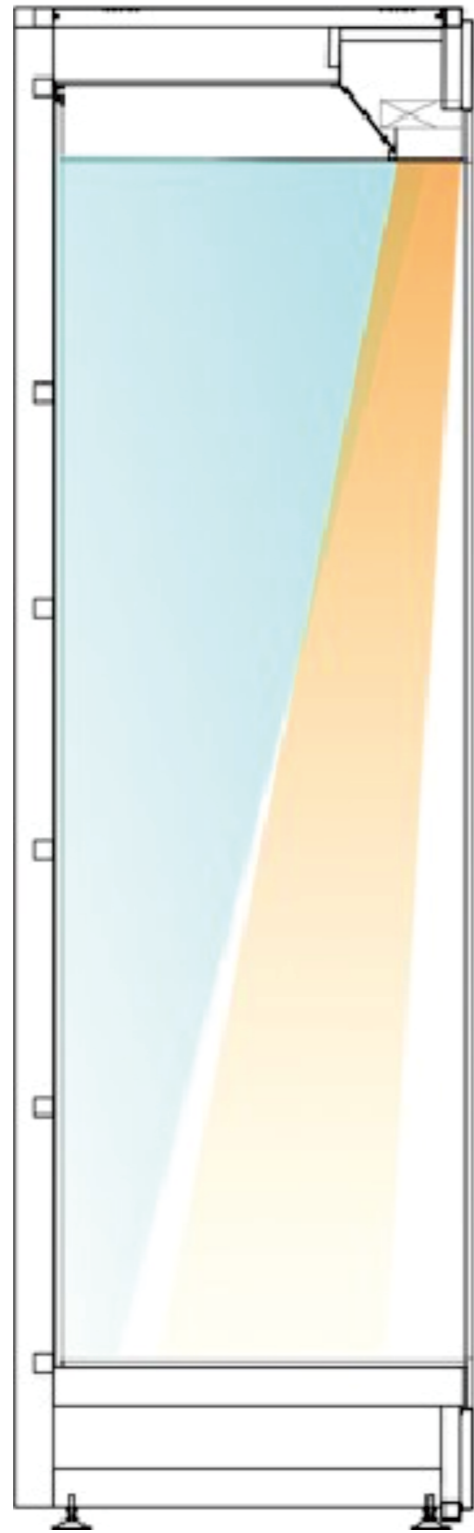
- 展陈照明安装调试的过程中,灯具的投射方向要顺着展陈动线,避免直射人眼;
- 为了效果的表现无法避免的直射眩光通过灯具配件,如:遮光板、蜂窝罩等防眩光配件最大程度的减少眩光的形成;
- 展厅展柜、场景使用超白无反射玻璃,并且在以展柜为主的展陈形式时,关掉环境照明,避免玻璃折射反射眩光的形成。





# 展柜照明

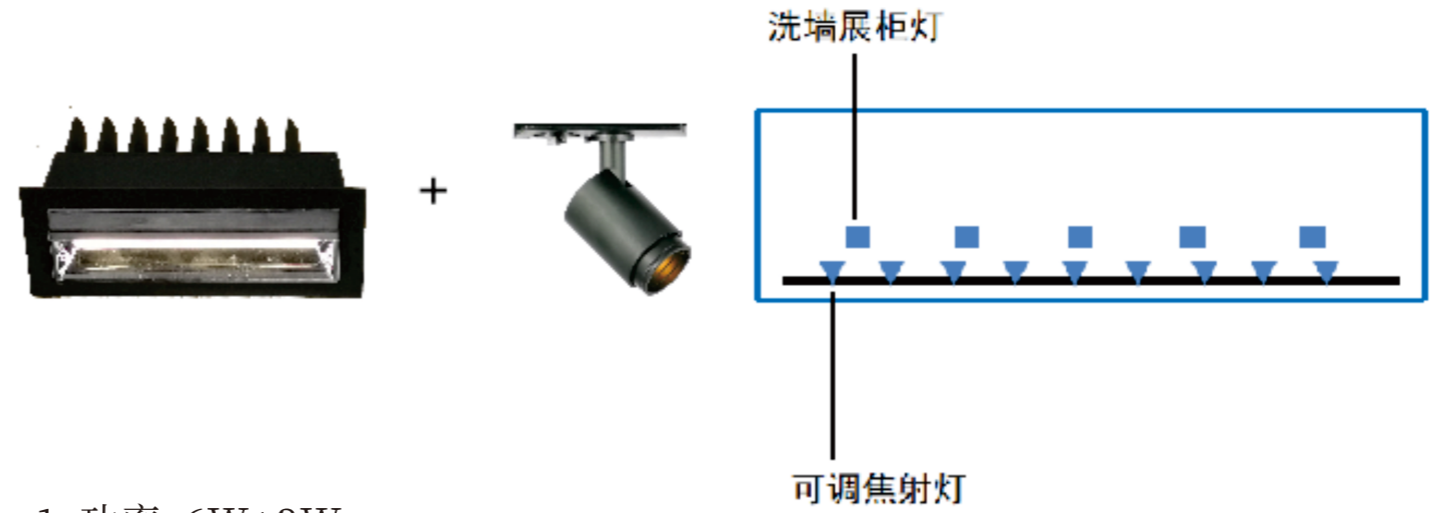
嵌入式洗墙灯和可调焦射灯组成模块化的照明系统, 安装、使用、维护便捷, 照明系统与展示空间完全隔离, 更加安全可靠。





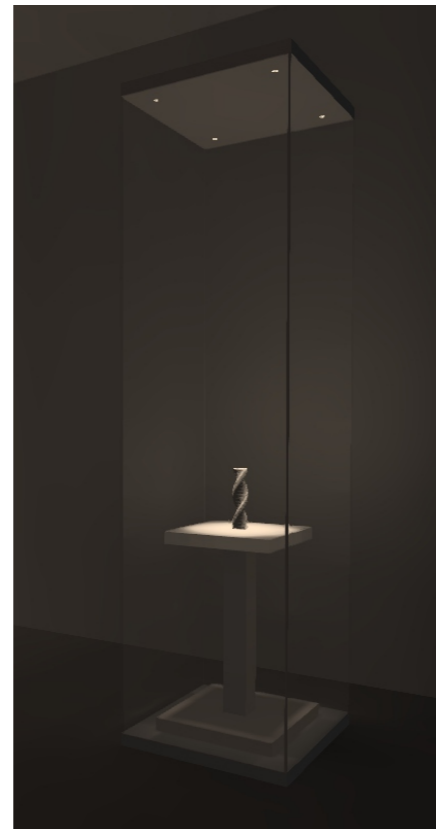
# 展柜照明

## 展柜



- 1、功率:6W+3W
- 2、光束角:Wall washer 与重点光
- 3、色温:3000K
- 4、显色指数: $Ra \geq 90$ 或 $Ra \geq 95$
- 5、灯具应用:采用面光洗墙与重点照明两者互为补充,主要应用于打图文展板及重点展品等.

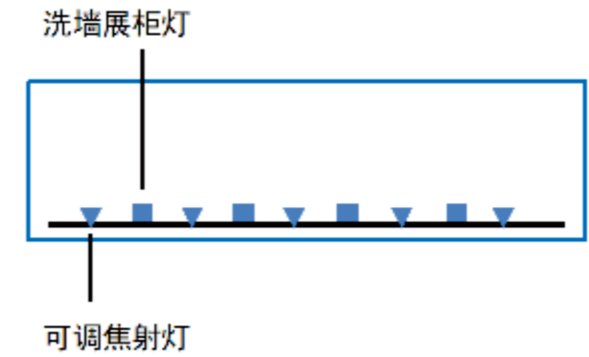
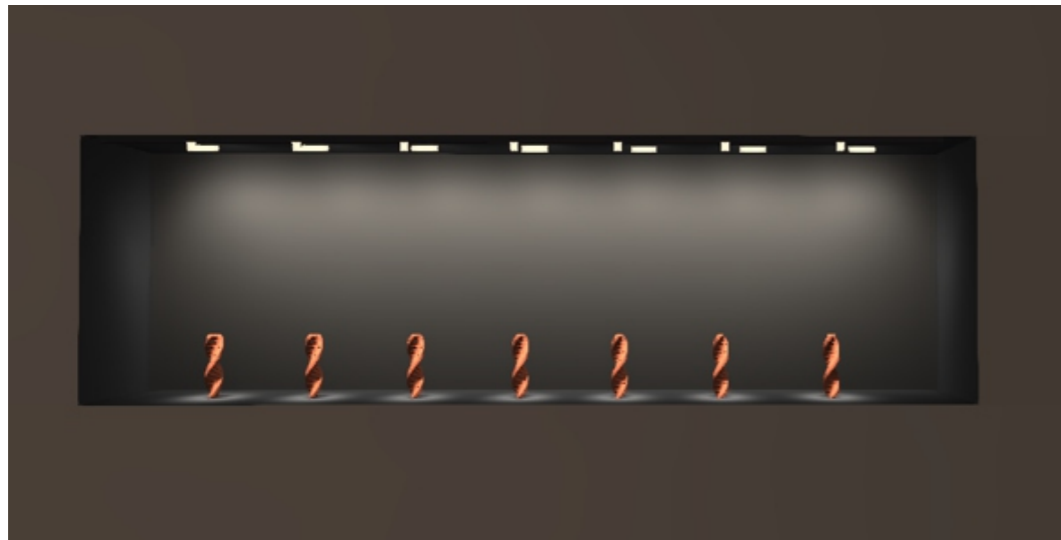
## 独立柜



- 1、功率:1W
- 2、光束角:重点光
- 3、色温:3000K
- 4、显色指数: $Ra \geq 90$ 或 $Ra \geq 97$
- 5、灯具应用:采用自上而下投射的嵌入式调焦射灯,安装于顶部四角位置,确保在任意方向上观看都能获得出色的视觉效果。

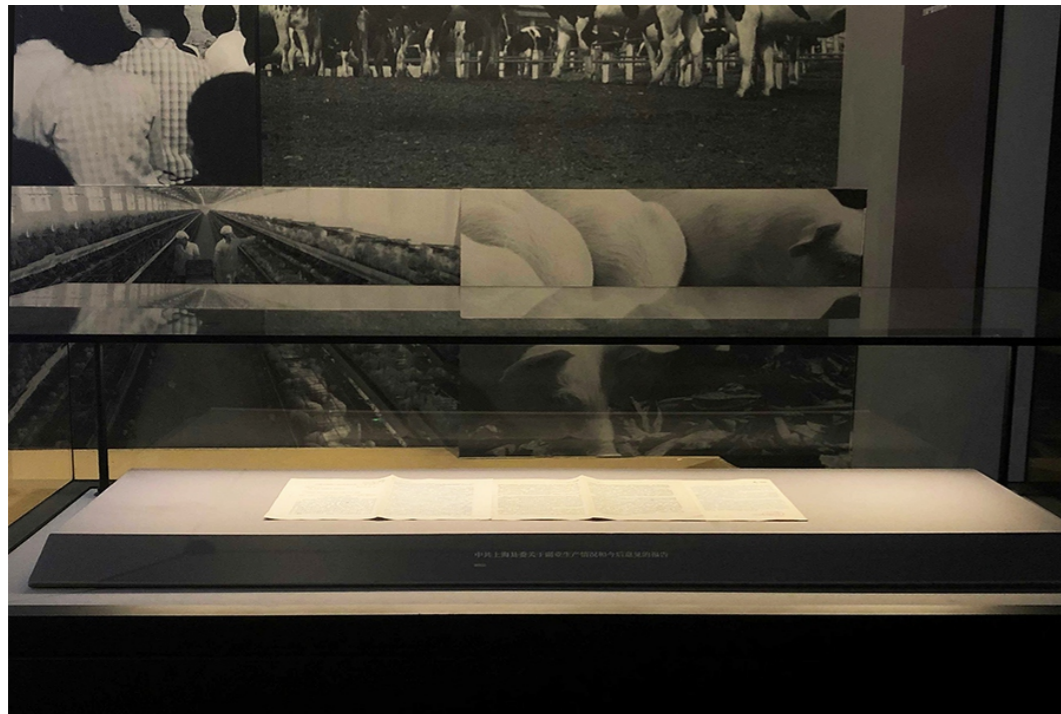
# 展柜照明

## 壁龛柜



- 1、功率:6W+1W
- 2、光束角:Wall washer 与重点光
- 3、色温:3000K
- 4、显色指数: $Ra \geq 90$ 或 $Ra \geq 97$
- 5、灯具应用:采用面光洗墙与重点照明两者互为补充,主要应用于打图文展板及重点展品等.

## 平柜



- 1、功率:10W/M
- 2、光束角:Wall washer
- 3、色温:3000K
- 4、显色指数: $Ra \geq 90$ 或 $Ra \geq 97$
- 5、灯具应用:隐藏式偏光洗墙线性灯, 实现与展柜的完美融合, 定制平柜偏配光, 兼顾各类展品陈列需求, 并具有良好的眩光控制, 确保高度视觉舒适。

# 中控系统

## 1/自定义界面

界面可以灵活自定义,可添加动态按钮,动态背景,界面时间线时间显示等。界面UI可根据要求自定义。

## 2/多状态监听

只要受控设备支持反馈,可实时监听设备在线状态和运行状态。如投影、电脑开关机状态等。开启网络服务实时监听受控数据。

## 3/多线程执行

控制外部设备支持多线程执行,不需要等待发送一台或者多台设备命令执行完毕后再发送另一串代码。支持多线程同时执行。

## 4/灵活配置

软件通过网络控制,需要控制开关量、串口、DMX只需要添加相应模块。根据现场需求,配置相应控制接口数量。

## 5/时间线

支持时间线控制,即运行后开始计时,自定义某时某分某秒发送命令,支持时间内多个任务。时间线精度单位是毫秒。

# 数字友城

构建以官方网站、公众号、小程序、抖音、快手、微博等媒体矩阵,构建集资讯、预约、导览、讲解、导航、反馈等多功能于一体的线上服务平台。

预约预定

宣传社教

地图检索

三维浏览

室内导航