



政府采购招标文件

项目编号：ZJXW-2025-JJ03

采购项目：2025年-2026年椒江区市政设施精细化管理服
务项目

采购单位：台州市椒江区市政公用事业服务中心

采购代理机构：浙江信望工程咨询有限公司

二〇二五年三月

目录

第一章公开招标采购公告

第二章投标人须知

第三章评标办法及评分标准

第四章公开招标需求

第五章政府采购合同主要条款指引

第六章投标文件格式附件

第一章 公开招标采购公告

根据《中华人民共和国政府采购法》、《中华人民共和国政府采购法实施条例》和财政部令第 87 号《政府采购货物和服务招标投标管理办法》等有关规定，浙江信望工程咨询有限公司受台州市椒江区市政公用事业服务中心委托，《椒江区政府采购计划书》（临[2025]74 号）确认，现就其 2025 年-2026 年椒江区市政设施精细化管理服务项目进行公开招标采购，欢迎合格供应商前来投标。

一、项目编号：ZJXW-2025-JJ03

二、招标项目概况：

类型	检测项目	简要技术要求	单位	每年预算价(元)	两年预算价合计(元)	每年最高投标限价(元)	两年最高投标限价合计(元)	服务期
包干部分	城市道路巡查	城市道路日常巡查 I 类道路一日/巡，II 类道路两日/巡，III 类道路三日/巡	2 年	929949	1859898	836954.1	1673908.20	自合同签订之日起两年（采用 1+1 模式）
	经常性检查	桥面系、上下部结构和附属设施（III 类桥梁 7 天/次；IV、V 类桥梁 15 天/次，隧道 15 天/次）	2 年	98100	196200	88290	176580	
	常规定期检测	101 座桥梁、2 座隧道、5 座人行天桥、1 座地下通道	2 年	174400	348800	156960	313920	
按实结算部分	桥梁结构检测	根据工作需要展开部分桥梁结构检测	2 年	200000	400000	200000	400000	
合计				1402449	2804898	1282204.1	2564408.20	

三、合格投标人的资格条件：

- 1、符合《中华人民共和国政府采购法》第二十二条规定的投标人资格条件。
- 2、供应商未被列入失信被执行人名单、重大税收违法案件当事人名单、政府采购严重违法失信行为记录名单，信用信息以信用中国网站（www.creditchina.gov.cn）、中国政府采购网（www.ccgp.gov.cn）公布为准。
- 3、本项目供应商特定条件：
 - （1）交通部门颁发的公路工程综合甲级工程试验检测机构资质；
 - （2）省级及以上计量行政主管部门（质量技术监督局）颁发的计量认证证书（CMA）（含有桥梁、道路、隧道检测相关项目）；
 - （3）市政行业（桥梁）乙级及以上设计资质或公路行业（公路）专业乙级及以上设计资质；
- 4、落实政府采购政策需满足的资格要求：本项目按照《政府采购促进中小企业发展管理办法》【财库〔2020〕46号】第七条规定：专门面向中小企业采购。参与投标的供应商出具《中小企业声明函（服务）》或《残疾人福利性单位声明函》或监狱企业资格证明材料，监狱企业、残疾人福利性单位视同小型、微型企业。
- 5、本项目不接受联合体投标。

四、招标文件获取

- 1、本项目招标文件实行“政府采购云平台”在线获取，不提供招标文件纸质版。供应商获取招标文件前应先完成“政府采购云平台”的账号注册；
- 2、地点：
 - （1）浙江政府采购网（<http://zfcg.czt.zj.gov.cn>）；
 - （2）供应商网上报名操作指南：“浙江政府采购网-办事指南-省采中心-网上报名”（http://zfcg.czt.zj.gov.cn/bs_other/2018-03-30/12002.html）。
- 3、方式：潜在供应商登陆政采云平台，在线申请获取招标文件（进入“项目采购”应用，在获取招标文件菜单中选择项目，申请获取招标文件，本项目招标文件不收取工本费；仅需浏览招标文件的供应商可点击“游客，浏览招标文件”直接下载招标文件浏览）；
- 4、供应商获取招标文件时须提交的文件资料：无；

5、提示：招标公告附件内的招标文件（或采购需求）仅供阅览使用，供应商只有在“政府采购云平台”完成获取招标文件申请并下载了招标文件后才视作依法获取招标文件（法律法规所指的供应商获取招标文件时间以供应商完成获取招标文件申请后下载招标文件的时间为准）。

注：请供应商按上述要求获取招标文件，如未在“政采云”系统内完成相关流程，引起的投标无效责任自负。

五、投标截止时间：2025年4月2日上午09：00整，具体详见浙江政府采购网公告。

六、投标地点：通过“政府采购云平台（www.zcygov.cn）”实行在线投标响应；

七、开标时间：2025年4月2日上午09：00整，具体详见浙江政府采购网公告。

八、地点（网址）：通过政采云平台实行在线开标。

九、投标保证金：不提供。

十、在线投标响应（电子投标）说明

1、本项目通过“政府采购云平台（www.zcygov.cn）”实行在线投标响应（电子投标），供应商应先安装“政采云电子交易客户端”，并按照本招标文件和“政府采购云平台”的要求，通过“政采云电子交易客户端”编制并加密投标文件。供应商未按规定加密的投标文件，“政府采购云平台”将予以拒收。

“政采云电子交易客户端”请自行前往“浙江政府采购网-下载专区-电子交易客户端”进行下载；电子投标具体操作流程详见《供应商项目采购-电子招投标操作指南》；通过“政府采购云平台”参与在线投标时如遇平台技术问题详询400-881-7190。

2、为确保网上操作合法、有效和安全，投标供应商应当在投标截止时间前完成在“政府采购云平台”的身份认证，确保在电子投标过程中能够对相关数据电文进行加密和使用电子签章。使用“政采云电子交易客户端”需要提前申领CA数字证书，申领流程请自行前往“浙江政府采购网-下载专区-电子交易客户端-CA驱动和申领流程”进行查阅。

3、▲投标供应商应当在投标截止时间前，将生成的“电子加密投标文件”上传递交至“政府采购云平台”。投标截止时间以后上传递交的投标文件将被“政府采购云平台”拒收。

4、投标供应商在“政府采购云平台”完成“电子加密投标文件”的上传递交后，还可以（建议采用 EMS 邮寄或顺丰邮寄形式）在投标截止时间前递交以介质（U 盘）存储的数据电文形式的“备份投标文件”，“备份投标文件”应当密封包装并在包装上标注投标项目名称、投标单位名称并加盖公章。（邮寄地址：浙江省台州市椒江区景元路 580 号 3 楼；联系人：黄海燕，联系号码：13705768165，0576-88831316）。

▲5、通过“政府采购云平台”上传递交的“电子加密投标文件”无法按时解密，投标供应商递交了备份投标文件的，以备份投标文件为依据，否则视为投标文件撤回。通过“政府采购云平台”上传递交的“电子加密投标文件”已按时解密的，“备份投标文件”自动失效。投标供应商仅递交备份投标文件的，投标无效。

十一、相关注意事项：

1. 供应商认为采购文件使自己的权益受到损害的，可以自获取采购文件之日或者采购文件公告期限届满之日起 7 个工作日内，以书面形式一次性针对同一环节向采购人或采购代理机构提出质疑，后续对采购过程、采购结果等的质疑也应一次性提出。否则，被质疑人可不予接受。质疑供应商对采购人、采购代理机构的答复不满意或者采购人、采购代理机构未在规定的时间内作出答复的，可以在答复期满后十五个工作日内向同级政府采购监督管理部门投诉。

2. 根据《浙江省政府采购供应商注册及诚信管理暂行办法》浙财采监【2009】28 号文件，请各投标供应商及时办理浙江政府采购网“政府采购供应商注册”手续。

3. 根据财库[2016]125 号《关于在政府采购活动中查询及使用信用记录有关问题的通知》要求，采购代理机构会对供应商信用记录进行查询并甄别。

1) 信用信息查询的截止时点：开标后评标前；

2) 查询渠道：“信用中国”（www.creditchina.gov.cn）、“中国政府采购网”（www.ccgp.gov.cn）、“浙江政府采购网”（www.zjzfcg.gov.cn）；

3) 信用信息查询记录和证据留存具体方式：采购代理机构经办人和监督人

员将查询网页打印、签字与其他采购文件一并保存；

▲4) 信用信息的使用规则：投标人存在不良信用记录的，其投标将被作为无效投标被拒绝。

4. 不良信用记录指：被列入失信被执行人、重大税收违法案件当事人名单、政府采购严重违法失信行为记录名单或浙江政府采购网曝光台中尚在行政处罚期内的。

5. 采购文件发售截止时间之后有潜在供应商提出要求获取采购文件的允许其报名获取，但对采购文件有异议应按规定的时间提出，逾期提出的，采购组织机构可不予受理、答复。

6. 开标时间后 30 分钟内，供应商须登录“政采云”平台，用“项目采购-开标评标”功能解密投标文件，投标人未按时解密或解密失败的，其上传的电子投标文件自动失效。电脑及 CA 解密设备自备。

7. 本公告期限为：5 个工作日。

十二、联系方式：

1、采购代理机构：浙江信望工程咨询有限公司；

项目负责人（询问等事宜）：黄海燕；联系电话：13705768165；

质疑接收人：蒋鹏；质疑联系电话：0576-88831316；

地址：浙江省台州市椒江区星辉村临时商业用房 4 楼。

2、采购人：台州市椒江区市政公用事业服务中心；

采购人地址：台州市椒江区青年路 2 号

项目联系人（询问等事宜）：罗先生

项目联系电话：0576-88665290

质疑联系人：徐先生 质疑联系方式：0576-88229010

3、同级政府采购监管管理部门：

台州市椒江区财政局政府采购监管科；

地址：台州市椒江区建设路 6 号

联系人：王老师； 监督投诉电话：0576-89069293。

4、银行（中标项目贷款咨询）

中标供应商如有融资需求，可使用以下银行的政采贷服务。

银行	贷款年利率	联系人	联系电话
中国工商银行	3.8%起	王霖	88588246 13857654562
中国农业银行	3.8%起	龚盛	15858682216
中国建设银行	3.8%起	梅晶晶	88525339 13736585303
中国银行	3.75%起	任茜	13857695378
浦发银行台州分行	4.05%起	王渊	13616676319
浦发银行椒江分行	4.05%起	孙瑞华	13857688081
交通银行台州分行	3.75%起	周翔宇	13867697018
招商银行台州分行	4.32%起	王海玲	13566413827
浙商银行台州分行	5.01%起	章涉漪	81880185 13606681262
中信银行台州分行	4.15%起	陈金园	13586052161
华夏银行台州分行	4.5%起	邱明达	81871518 13736252233
泰隆银行开发区支行	5.6%起	梁宛莉	13306869100
民泰银行椒江支行	5.8%起	陈慧珠	13857699669
绍兴银行台州分行	5.1%起	郭庭斌	15958633119
温州银行台州分行	4.55%起	王晓波	15824005475
平安银行台州分行	6.53%起	李俊丽	15906861025
宁波银行台州分行	4.35%起	戴莉丽	13566627207
金华银行台州分行	4.05%起	金雪婷	81886670 15968661569
台州银行	5.6%起	洪婷	15858624999
邮储银行台州分行	3.85%起	董庆	81888982 18957683735

浙江信望工程咨询有限公司

2025 年 3 月 13 日

第二章 投标人须知

前附表

序号	项目	内容
1	供应商特定资格要求	符合招标公告资格要求的供应商。
2	答疑会或现场踏勘	无，投标人自行踏勘。
3	投标文件的编制	供应商应先安装“政采云电子交易客户端”，并按照本招标文件和“政府采购云平台”的要求，通过“政采云电子交易客户端”编制并加密投标文件。
4	投标文件的签章	电子签章。
5	投标文件的形式	<p><input checked="" type="checkbox"/> 电子投标文件（包括“电子加密投标文件”和“备份投标文件”，在投标文件编制完成后同时生成）；</p> <p>（1）“电子加密投标文件”是指通过“政采云电子交易客户端”完成投标文件编制后生成并加密的数据电文形式的投标文件。</p> <p>▲（2）“备份投标文件”是指与“电子加密投标文件”同时生成的数据电文形式的电子文件（备份标书），其他方式编制的备份投标文件视为无效备份投标文件。</p> <p>（3）中标供应商中标后需提供纸质投标文件给招标代理机构作为备案存档，纸质投标文件系电子投标文件纸质版，两者内容应一致；数量均为 2 份（一正一副）</p>
6	投标文件份数	<p>（1）“电子加密投标文件”：在线上传递交一份。</p> <p>（2）“备份投标文件”：密封包装后（建议采用 EMS 邮寄或顺丰邮寄形式）投标截止时间前递交一份（邮寄地址：浙江省台州市椒江区景元路 580 号 3 楼；联系人：黄女士，联系号码：0576-88831316、13705768165）。</p>
7	投标文件的上传和递交：	<p>（1）“电子加密投标文件”的上传、递交：</p> <p>▲a. 投标供应商应在投标截止时间前将“电子加密投标文件”成</p>

		<p>功上传递交至“政府采购云平台”，否则投标无效。</p> <p>b. “电子加密投标文件”成功上传递交后，供应商可自行打印投标文件接收回执。</p> <p>(2) “备份投标文件”的密封包装、递交：</p> <p>a. 投标供应商在“政府采购云平台”完成“电子加密投标文件”的上传递交后，还可以（建议采用 EMS 邮寄或顺丰邮寄形式）在投标截止时间前递交以介质（U 盘）存储的“备份投标文件”（一份）；</p> <p>b. “备份投标文件”应当密封包装，并在包装上标注投标项目名称、投标单位名称并加盖公章。没有密封包装或者逾期邮寄送达至投标地点的“备份投标文件”将不予接收；</p> <p>c. 通过“政府采购云平台”成功上传递交的“电子加密投标文件”已按时解密的，“备份投标文件”自动失效。▲投标截止时间前，投标供应商仅递交了“备份投标文件”而未将“电子加密投标文件”成功上传至“政府采购云平台”的，投标无效。</p>
8	电子加密投标文件的解密和异常情况处理：	<p>(1) 开标后，采购组织机构将向各投标供应商发出“电子加密投标文件”的解密通知，各投标供应商代表应当在接到解密通知后30 分钟内自行完成“电子加密投标文件”的在线解密。</p> <p>(2) ▲通过“政府采购云平台”成功上传递交的“电子加密投标文件”无法按时解密，投标供应商如按规定递交了“备份投标文件”的，以“备份投标文件”为依据（由采购组织机构按“政府采购云平台”操作规范将“备份投标文件”上传至“政府采购云平台”，上传成功后，“电子加密投标文件”自动失效），否则视为投标文件撤回。</p> <p>▲(3) 投标截止时间前，投标供应商仅递交了“备份投标文件”而未将电子加密投标文件上传至“政府采购云平台”的，投标无效。</p>
9	投标有效期	▲投标有效期为 90 天，投标有效期从提交投标文件的截止之日起算。
10	投标文件递交	投标截止时间2025年4月2日上午09：00整，具体详见浙江政府采

		购网公告； 递交地点：通过“政府采购云平台（www.zcygov.cn）”实行在线投标响应。
11	开标时间及地点	开启时间：2025年4月2日上午09：00整，具体详见浙江政府采购网公告； 地点（网址）：通过政采云平台实行在线开标。
12	投标保证金	投标保证金：无
13	履约保证金	1、本项目履约保证金为签约合同价的1%； 2、收取方式：履约保证金可以采用银行独立保函、保险独立保函、转账等非现金形式（具体形式，与采购人协商后确定）； 3、履约保证金的退还：履约保证金在合同履行到期且项目验收合格后10个工作日内一次性无息退还（如采用独立保函形式的，在合同履行到期且无异议情况下10日内自动解除）。
14	实质性条款	带“▲”的条款是实质性条款，投标文件须作出实质性响应，否则作无效投标处理。
15	项目属性及标的属性	1. 项目属性：服务类； 2. 采购标的所属行业：其他未列明行业。
16	中小企业预留份额情况	根据《政府采购促进中小企业发展管理办法》财库（2020）46号文件的规定，本项目属于专门面向中小企业采购的项目。
17	中小企业优惠措施	无
18	转包或分包	▲本项目不得转包或分包。
19	演示视频递交要求	演示视频（u 盘）要求详见评分标准。 演示视频（u 盘）递交说明： 1.截止时间：2025 年 4 月 1 日下午 17.00 前接收样品（投标供应商应提前留足时间，逾期送（寄）达的演示视频（u 盘）恕不接受。） 2.递交地点：浙江省台州市椒江区景元路 580 号 3 楼。 3.接收人：黄海燕，电话 13705768165 4.演示视频（u 盘）密封要求：投标时需送达演示视频（u 盘），

		<p>密封包装，外包装上需写明编号、项目名称、标段号（如有）及投标供应商全称并加盖公章。</p> <p>5.递交方式：</p> <p>（1）快递：建议采用 EMS 邮寄或顺丰邮寄形式，邮寄地址：浙江省台州市椒江区景元路 580 号 3 楼；联系人：黄女士，联系号码：0576-88831316、13705768165）。</p> <p>（2）现场递交：演示视频（u 盘）递交人员需为投标供应商授权委托人（需提供本人身份证原件、法人授权委托书原件），采购工作人员验明身份后方可接收演示视频（u 盘）。</p>
20	解释权	本招标文件解释权属于采购人。

一、总则

（一）适用范围

本招标文件适用于本次项目的招标、投标、评标、定标、验收、合同履行、付款等行为（法律、法规另有规定的，从其规定）。

（二）定义

- 1、“采购组织机构”指采购人委托组织招标的采购代理机构。
- 2、采购人：是指委托采购代理机构采购本次项目的国家机关、事业单位和团体组织。
- 3、投标人：是指向采购组织机构提交投标文件的单位或个人。
- 4、工程：是指建设工程，包括建筑物和构筑物的新建、改建、扩建、装修、拆除、修缮等。
- 5、货物：是指各种形态和种类的物品，包括原材料、燃料、设备、产品等。
- 6、服务：是指除货物和工程以外的政府采购对象，包括各类专业服务、信息网络开发服务、金融保险服务、运输服务，以及维修与维护服务等。
- 7、“书面形式”包括信函、传真等。
- 8、“▲”系指实质性要求条款。

（三）投标费用

本次采购项目代理服务费由**成交供应商**支付。

不论投标结果如何，投标人均应自行承担所有与投标有关的全部费用（招标文件

有相关规定除外）。

招标代理费用参照下表中**服务类**计算标准乘以 60%计算（差额定率累进法），按照中标通知书确定的中标金额，向成交供应商收取招标代理服务费（**若招标代理服务费报酬不足 6000 元/个，按 6000 元/个计**），该费用成交供应商须在中标通知书发出前一次性付清。（户名：浙江信望工程咨询有限公司台州分公司；开户行：台州银行海门支行；帐号：530333200200015）联系电话：0576-88831316。

服务类型、费率、中标金额（万元）	货物招标	服务招标	工程招标
100 以下	1.50%	1.50%	1.00%
100-500	1.10%	0.80%	0.70%
500-1000	0.80%	0.45%	0.55%
1000-5000	0.50%	0.25%	0.35%

（四）特别说明

1、投标供应商所投产品除招标文件中明确规定要求“提供官网截图或相应检测报告的证明材料”以外，所有技术参数描述均以投标文件为准。投标供应商对所投产品技术参数的真实性承担法律责任。项目招标结束后、质疑期限内，如有质疑供应商认为中标供应商所投产品、投标文件技术参数与招标需求存在重大偏离、错误、甚至造假的情况，应提供具体有效的证明材料。

▲2、投标人在投标活动中提供任何虚假材料，其投标无效，并报监管部门查处；中标后发现的，根据《中华人民共和国政府采购法》第七十七条第一款第一项之规定，处以采购金额千分之五以上千分之十以下的罚款，列入不良行为记录名单，在一至三年内禁止参加政府采购活动，有违法所得的，并处没收违法所得，情节严重的，由工商行政管理机关吊销营业执照；构成犯罪的，依法追究刑事责任。

▲3、投标人不得相互串通投标报价，不得妨碍其他投标人的公平竞争，不得损害采购人或其他投标人的合法权益，投标人不得以向采购人、评标委员会成员行贿或者采取其他不正当手段谋取中标。

▲4、为采购项目提供整体设计、规范编制或者项目管理、监理、检测等服务的供应商，不得再参加该采购项目的其他采购活动。

5、投标文件格式中的表格式样可以根据项目差别做适当调整，但应当保持表格样式基本形态不变。

▲6、单位负责人为同一人或者存在直接控股、管理关系的不同供应商，不得参加同一合同项下的政府采购活动。电子交易平台运营机构，以及与该机构有直接控股

或者管理关系可能影响采购公正性的任何单位和个人，不得在该平台进行的政府采购项目电子交易中投标、响应和代理政府采购项目

▲7、本项目不得转包或分包。

▲8、供应商在参与政府采购活动中所签署的一切文件，包括但不限于签到表、《政府采购活动现场确认声明书》等文件，特别是有关利害关系应如实填写、如实披露，供应商授权参与政府采购的人员视为应当知道与采购人、代理机构、其他供应商之间的利害关系。如未如实披露，则视为提供虚假材料，由供应商承担不利后果。

9、供应商磋商所使用的资格、信誉、荣誉、业绩与企业认证必须为本法人所拥有。供应商磋商所使用的采购项目实施人员必须为本法人员工（指必须为本法人公司正式员工）。▲其中涉及资格条件的如非本法人所拥有，则投标无效。

二、招标文件

（一）招标文件由招标文件总目录所列内容组成。

（二）招标文件的澄清或修改

1、采购组织机构可视采购具体情况对已发出的招标文件进行必要的澄清或者修改。澄清或者修改的内容可能影响投标文件编制的，采购人或者采购组织机构应当在投标截止时间至少 15 日前，在原公告发布媒体上发布澄清公告，澄清或者修改的内容为招标文件的组成部分；不足 15 日的，采购人或者采购组织机构应当顺延提交投标文件的截止时间。

2、投标人在规定的时间内未对招标文件提出疑问、质疑或要求澄清的，将视其为无异议。对招标文件中描述有歧义或前后不一致的地方，评标委员会有权进行评判，但对同一条款的评判应适用于每个投标人。评标委员会发现招标文件存在歧义、重大缺陷导致评标工作无法进行，或者招标文件内容违反国家有关强制性规定的，应当停止评标工作，与采购人或者采购代理机构沟通并做书面记录。采购人或者采购代理机构确认后，应当修改招标文件，重新组织采购活动。

三、投标文件

（一）投标文件的组成

投标人接到招标文件后，按照采购组织机构的要求提供：资格及商务技术文件、报价文件。【特别提示：如有要求提供资料原件的，相关原件需在投标文件递交截止时间前递交，逾期将不予接收（原件放置在档案袋中，可不用密封）。原件仅作为核查影印件真实性之用，如仅提供了原件，投标文件中未提供影印件，不予认定投标文

件中具备该份资料。资料原件也可以用与原件相符的公证原件替代】

1、资格及商务技术文件的组成

资格及商务技术文件由资格证明文件、商务与技术文件两部分内容组成。

▲第一部分资格证明文件的组成:

- (1) 投标声明书（附件 2）；
- (2) 授权委托书（法定代表人亲自办理投标事宜的，则无需提交）（附件 3）；
- (3) 法人或者其他组织的营业执照等证明文件；
- (4) 提供关于供应商财务状况和依法缴纳税收及社会保障资金的书面承诺（附件 4）；
- (5) 具备履行合同所必需的设备和专业技术能力的承诺函（附件 5）；
- (6) 提供参加政府采购活动前三年内，在经营活动中没有重大违法记录的承诺说明（附件 6）；
- (7) 提供采购公告中符合供应商特定条件的有效资质证书影印件（投标供应商特定条件中有要求的必须提供），以及需要说明的其他资料；
- (8) 中小企业声明函（附件 7）。

第二部分商务与技术文件的组成:

- (1) 技术方案描述部分
 - 1、商务技术自评表（附件 8）；
 - 2、投标人情况介绍（附件 9）；
 - 3、项目实施人员一览表（附件 10）；
 - 4、项目负责人资格情况表（附件 11）；
- (2) 关联商务与技术评分项的描述部分
根据评标办法自拟；（包括可能影响投标人商务与技术评分项的各类证明材料）
- (3) 商务响应部分
 - 1、证书一览表（附件 12）；
 - 2、自 2021 年来类似项目的成功案例（附件 13）；
 - 3、资信及商务需求响应表（附件 14）；
 - 4、售后服务描述及承诺（可视情选用附件 15）；
 - 5、投标人的承诺或说明（如有）（附件 16）；
 - 6、技术需求响应表（附件 17）；

7、投标人需要说明的其他内容（包括可能影响投标人企业实力及信誉评分项以及售后服务评分项的各类证明材料）。

2、报价文件的组成

（1）报价文件由开标一览表、报价明细表以及投标人认为其他需要说明的内容组成。

▲（2）此报价为投标人一次性报出唯一的最终价格，包含其它一切所要涉及到的费用，有选择的报价将被拒绝。

投标报价是完成本项目的所有费用，包括完成本项目全部巡查、检测、检查及设计服务所需的一切人工、支架、加载车、登高车、船、交通维护费、保险、利润、税金及潜在满足采购人要求可能涉及的一切费用及不可预见费等所需的全部费用。相关检查检测配合费用不再另行计算。

▲（4）相关报价单需打印或用不褪色的墨水填写，投标报价单不得涂改和增删，如有错漏必须修改，修改处须由同一签署人签字或盖章。由于字迹模糊或表达不清引起的后果由投标人负责。

（5）投标报价应按招标文件中相关附表格式填写。

（二）投标文件的制作及递交要求

1、投标文件的制作要求

（1）▲本项目通过“政府采购云平台（www.zcygov.cn）”实行在线投标响应（电子投标）。供应商应通过“政采云电子交易客户端”，并按照本招标文件和“政府采购云平台”的要求编制并加密投标文件。

（2）投标供应商应当按照本章节“投标文件组成”规定的内容及顺序在“政采云电子交易客户端”编制投标文件。▲其中《资格证明文件》和《商务技术文件》中不得出现本项目投标报价，如因投标人原因提前泄露投标报价，是投标人的责任。

（3）本文件中有提供格式的，投标供应商须参照格式进行编制（格式中要求提供相关证明材料的还需后附相关证明材料），▲并按格式要求在指定位置根据要求进行电子签章，否则视为未提供；本文件未提供格式的，请各投标单位自行拟定格式。

（4）▲投标人应对所提供的全部资料的真实性承担法律责任。

（5）投标文件以及投标人与采购组织机构就有关投标事宜的所有来往函电，均应以中文汉语书写。除签字、盖章、专用名称等特殊情形外，▲以中文汉语以外的文字表述的投标文件视同未提供。

(6) 投标计量单位，招标文件已有明确规定的，使用招标文件规定的计量单位；招标文件没有规定的，▲应采用中华人民共和国法定计量单位（货币单位：人民币元）。

(7) 若投标人不按招标文件的要求提供资格审查材料，其风险由投标人自行承担。

2、投标文件的签章

(1) 《投标文件》的签章：见《前附表》；

(2) 《投标文件》应由投标供应商法定代表人或其授权代表签字（或签章），并加盖投标供应商电子公章。

(3) 电子签章操作指南详见《供应商项目采购-电子招投标操作指南》。

3、投标文件的形式

(1) 投标文件的形式：见《前附表》；

(2) “电子加密投标文件”：“电子加密投标文件”是指通过“政采云电子交易客户端”完成投标文件编制后生成并加密的数据电文形式的投标文件。

(3) “备份投标文件”：“备份投标文件”是指与“电子加密投标文件”同时生成的数据电文形式的电子文件（备份标书），其他方式编制的“备份投标文件”视为无效的“备份投标文件”。

4、投标文件的份数

4.1 投标文件的份数：见《前附表》。

（三）投标文件的有效期

1. ▲自投标截止日起 90 天投标文件应保持有效。有效期不足的其投标无效

2. 在特殊情况下，采购人可与投标人协商延长投标文件的有效期，这种要求和答复均以书面形式进行。

3. ▲中标人的投标文件自开标之日起至合同履行完毕均应保持有效。

四、投标

（一）投标文件的上传和递交

1.1 “投标文件”的上传、递交：见《前附表》。

（二）“电子加密投标文件”解密和异常情况处理

2.1 “电子加密投标文件”解密：见《前附表》。

（三）投标文件的补充、修改或撤回

3.1 供应商应当在投标截止时间前完成投标文件的上传、递交，并可以补充、修改或者撤回投标文件。补充或者修改投标文件的，应当先行撤回原文件，补充、修改

后重新上传、递交。投标截止时间前未完成上传、递交的，视为撤回投标文件。▲投标截止时间后递交的投标文件，“政府采购云平台”将予以拒收。

3.2 投标截止时间后，投标供应商不得撤回、修改《投标文件》。

（四）投标文件的备选方案

▲4.1 投标供应商不得递交任何的投标备选（替代）方案，否则其投标文件将作无效标处理。与“电子加密投标文件”同时生成的“备份投标文件”不是投标备选（替代）方案。

五、开标

（一）开标形式

1.1 采购组织机构将按照招标文件规定的时间通过“政府采购云平台”组织开标、开启投标文件，所有供应商均应当准时在线参加。

（二）开标准备

2.1 开标的准备工作由采购组织机构负责落实；

2.2 采购组织机构将按照招标文件规定的时间通过“政府采购云平台”组织开标、开启投标文件，所有供应商均应当准时在线参加。投标供应商如不参加开标大会的，视同认可开标结果，事后不得对采购相关人员、开标过程和开标结果提出异议，同时投标供应商因未在线参加开标而导致投标文件无法按时解密等一切后果由供应商自己承担。

（三）开标流程

1、开标会由招标项目负责人主持，主持人宣布开标会议开始；

2、主持人介绍参加开标会的人员名单；

3、主持人宣布评标期间的有关事项，告知应当回避的情形，提请有关人员回避；对投标人进行签到验证。

4、向各投标人发出电子加密投标文件【开始解密】通知，由投标人按招标文件规定的时间内自行进行投标文件解密。投标文件的制作和解密应使用同一个数字证书，否则将可能解密失败。

5、采购组织机构点击【开启标书信息】，开启标书成功后进入开标流程。

6、资格证明文件和商务技术文件评审；

7、由主持人公布无效投标的投标人名单、投标无效的原因及其他有效投标的评分汇总分；

8、开启报价响应文件：采购代理机构成功开启报价响应文件后，方可查看各供应商报价情况。

9、报价文件评审；

10、由主持人公布无效投标的投标人名单、投标无效的原因及其他有效投标的报价文件得分；

11、宣布综合得分结果及中标候选人名单；

12、开标会议结束。

特别说明：如遇“政府采购云平台”电子化开标或评审程序调整的，按调整后程序执行。

五、评标

（一）组建评标委员会

评标委员会由采购人代表和评审专家组成，成员人数为 5 人以上单数，其中评审专家不得少于成员总数的三分之二。

（二）评标程序

1、资格审查

公开招标采购项目开标结束后，采购人或者采购组织机构应当依法对投标人的资格进行审查，对审查发现无效的进行必要的询标，结束后公布无效投标的投标人名单、投标无效的原因。

2、符合性审查

评标委员会应当对符合资格的投标人的投标文件进行符合性审查，以确定其是否满足招标文件的实质性要求，对审查发现无效的进行必要的询标，结束后公布无效投标的投标人名单、投标无效的原因。

3、综合比较与评价

（1）对于投标文件中含义不明确、同类问题表述不一致或者有明显文字和计算错误的内容，评标委员会应当以书面形式要求投标人作出必要的澄清、说明或者补正。

（2）评标委员会应当按照招标文件中规定的评标方法和标准，对符合性审查合格的投标文件进行商务和技术评估，综合比较与评价。

（3）评标时，评标委员会各成员应当独立对每个投标人的投标文件进行评价，并汇总每个投标人的得分。

4、得分确认及评审报告编写

(1) 评标委员会对报价文件进行复核，对于系统计算出的价格分及总得分进行确认；

(2) 评标委员会应当按照招标文件中规定的评标方法和标准，对符合性审查合格的投标文件进行商务和技术评估，综合比较与评价。

(3) 评标委员会按评标原则及得分情况编写评审报告。

5、评价

采购组织机构对评标委员会评审专家进行评价。

(三) 澄清问题的形式

投标人的澄清、说明或者补正应当采用书面形式，并加盖公章，或者由法定代理人或其授权委托代理人签字，并不得超出投标文件的范围或者改变投标文件的实质性内容。

(四) 错误修正

投标文件报价出现前后不一致的，除招标文件另有规定外，按照下列规定修正：

1、投标文件中开标一览表（报价表）内容与投标文件中相应内容不一致的，以开标一览表（报价表）为准；

2、大写金额和小写金额不一致的，以大写金额为准；

3、单价金额小数点或者百分比有明显错位的，以开标一览表的总价为准，并修改单价；

4、总价金额与按单价汇总金额不一致的，以单价金额计算结果为准。

同时出现两种以上不一致的，按照前款规定的顺序修正。修正应当采用书面形式，并加盖公章，或者由法定代表人或其授权委托代理人签字。▲修正后的报价经投标人确认后产生约束力，投标人不确认或在规定时间内未按要求进行有效澄清的，其投标无效。

▲（五）投标人存在下列情况之一的，投标无效：

1、仅提交“备份投标文件”的；。

2、文件组成内容不齐全，本招标文件规定必须提供而未提供的（属于资格审查范围的除外）或在资格证明文件或商务与技术文件中出现投标报价的，或者报价文件中报价的货物跟商务与技术文件中的投标货物出现重大偏差的；

3、不具备招标文件中规定的资格要求的。

4、投标文件含有采购人不能接受的附加条件的。

5、投标文件未有效授权，法定代表人授权委托书等填写不完整或有涂改的；

6、评标委员会认为投标人的报价明显低于其他通过符合性审查投标人的报价，有可能影响产品质量或者不能诚信履约的，应当要求其在评标现场合理的时间内提供书面说明，必要时提交相关证明材料；投标人不能证明其报价合理性的，评标委员会应当将其作为无效投标处理；

7、报价超过招标文件中规定的预算金额/最高限（单）价（折扣率）。

8、主要性能参数指标负偏离项（含） / 以上的，不符合实质性要求的。

9、投标参数未如实填写，完全复制粘贴招标参数的。

10、投标文件提供虚假材料的。

11、不符合中华人民共和国财政部令第87号《政府采购货物和服务招标投标管理办法》第三十七条情形之一的，视为投标人串通投标，其投标无效，并移送采购监管部门：

（1）不同投标人的投标文件由同一单位或者个人编制；

（2）不同投标人委托同一单位或者个人办理投标事宜；

（3）不同投标人的投标文件载明的项目管理成员或者联系人员为同一人；

（4）不同投标人的投标文件异常一致或者投标报价呈规律性差异；

（5）不同投标人的投标文件相互混装；

（6）不同投标人的投标保证金从同一单位或者个人的账户转出。

12、不符合法律、法规和招标文件中规定的其他实质性要求的（招标文件中打“▲”内容及被拒绝的条款）。

13、未传输递交电子投标文件的，或者未按规定提供相应的备份投标文件造成项目开评标活动无法进行下去的。

▲（六）有下列情况之一的，本次招标作为废标处理

1、出现影响采购公正的违法、违规行为的；

2、评标委员会发现招标文件存在歧义、重大缺陷导致评标工作无法进行，或者招标文件内容违反国家有关强制性规定的；

3、因重大变故，采购任务取消的；

4、法律、法规和招标文件规定的其他导致废标的。

（七）评标原则和评标办法

1、评标原则。评标委员会必须公平、公正、客观，不带任何倾向性和启发性；

不得向外界透露任何与评标有关的内容；任何单位和个人不得干扰、影响评标的正常进行；评标委员会及有关工作人员不得私下与投标人接触。

2、评标办法。具体评标内容及评分标准等详见《第三章 评标办法及评分标准》。

（八）评标过程的监控

本项目评标过程实行全程录音、录像监控，政府采购监管部门视情进行现场监督，投标人在评标过程中所进行的试图影响评标结果的不公正活动，可能导致其投标被拒绝。

六、定标

1、确定中标供应商。评标委员会根据采购单位的《授权意见确认书》，推荐中标候选人或确定中标人。其中推荐中标候选人的，采购组织机构在评审结束后 2 个工作日内将评标报告送采购人，采购人自收到评审报告之日起 5 个工作日内在评审报告推荐的中标候选人中按顺序确定中标人。

2、发布中标结果公告。采购组织机构应当自中标人确定之日起 2 个工作日内，在省级以上财政部门指定的媒体及相关网站上公告中标结果，招标文件应当随中标结果同时公告。如发现中标供应商资格无效或其放弃中标资格，则按本次评标供应商得分排序结果依次替补或重新组织。

3、发出中标通知书。采购组织机构在发布中标结果的同时，向中标人发出中标通知书。

4、中标人在中标之后领取通知书之前，应向招标代理机构交纳招标代理服务费。若中标人未在约定时间内支付招标代理服务费，从逾期之日起按日利率千分之一承担违约金。若中标人未按上述规定办理，需承担招标代理机构为实现债权的所有费用（包括但不限于律师费、催讨车旅费、保全担保费等）。

七、合同签订及公告

（一）签订合同

1、采购人应当自中标通知书发出之日起 30 日内，按照招标文件和中标人投标文件的规定，与中标人签订书面合同。所签订的合同不得对招标文件确定的事项和中标人投标文件作实质性修改。

2、采购人不得向中标人提出任何不合理的要求作为签订合同的条件。

3、中标供应商无故拖延、拒签合同的，取消中标资格。

4、中标供应商拒绝与采购人签订合同的，采购人可以按照评审报告推荐的中标

候选人名单排序，确定下一候选人为中标供应商，也可以重新开展政府采购活动。同时，拒绝与采购人签订合同的供应商，由同级财政部门依法作出处理。

5、询问或者质疑事项可能影响中标结果的，采购人应当暂停签订合同，已经签订合同的，应当中止履行合同（中标结果的质疑期为知道或应当知道权益受损害之日起七个工作日）。

（二）合同公告及备案

1、采购人应当自政府采购合同签订之日起 2 个工作日内，在省级以上财政部门指定的政府采购信息发布媒体及相关网站上公告。

2、采购人应当自政府采购合同签订之日起 7 个工作日内，将政府采购合同副本报同级人民政府财政部门备案以及采购组织机构存档。

第三章评标办法及评分标准

一、采购组织机构将组织评标委员会，对投标人提供的投标文件进行综合评审。

二、本次招标项目的评标方法为综合评分法，总计 100 分。其中商务技术 90 分，报价 10 分。

（一）商务与技术文件中的客观分打分应一致，但评审小组成员应该独立评审；客观分打分不一致时，采购人或者采购代理机构可以向评审委员会复核或者书面说明理由，其余在规定的分值内单独评定打分。

（二）各投标人商务与技术文件得分按照评标委员会成员的独立评分结果汇总后的算术平均分计算，计算公式为：

商务与技术文件得分=评标委员会所有成员评分合计数/评标委员会组成人员数。

（三）投标报价得分采用低价优先法计算，即满足招标文件要求且投标价格最低的投标报价为评标基准价，其报价得满分，▲投标报价超过采购方设定的最高限价，作无效标处理。其他投标人的投标报价得分按下列公式计算：

投标报价得分=(评标基准价 / 投标报价) × 10% × 100。

▲评标委员会认为投标人的报价明显低于其他通过符合性审查投标人的报价，有可能影响产品质量或者不能诚信履约的，应当要求其在评标现场合理的时间内提供书面说明，必要时提交相关证明材料；投标人不能证明其报价合理性的，评标委员会应当将其作为无效投标处理；

（四）投标人综合得分=商务技术文件得分+投标报价得分。

（五）政府采购政策及优惠：

本项目专门面向中小企业采购，不再执行价格评审优惠的扶持政策。

注：得分以系统计算为准，保留2位小数。

三、在最大限度地满足招标文件实质性要求前提下，评标委员会按照招标文件中规定的各项因素进行综合评审后，以评标总得分最高的投标人为中标候选人。

四、如综合得分相同，投标报价低者为先；如综合得分且投标报价相同的，本项目根据**道路巡查及检测服务加桥梁经常性检测及检测服务**得分较高者为先。

五、如综合得分相同，**道路巡查及检测服务加桥梁经常性检测及检测服务**得分也相同，由评标委员会集体推荐一个投标人作为中标候选人。

本次评分具体分值细化条款如下表：

评标委员会对投标人的商务技术得分的评分依据是投标人在投标文件中提交的商务技术标。评分标准如下：

序号	评分项目	分值	分值
1	项目管理队伍实力	<p>（以下所有人员提供加盖供应商公章的有效证明材料（包括身份证，学历证书、驾驶证、各类相应证书等），不提供不得分，且项目成员须为投标人本单位人员，须提供投标截止时间前连续至少 6 个月的社保缴纳证明。）</p> <p>（注：以下各类人员不得重复计分）</p> <p>一、拟派的项目负责人，具有中级技术职称（桥梁、市政、交通土建或公路类似专业，后同）且持有交通运输部职业资格中心颁发的公路水运工程试验检测师证书或交通运输部工程质量监督局颁发的公路工程试验检测工程师证书的得 2 分，职称提高为中级以上（不包含中级）的+1 分。该项得分只计等级最高的证书，不能重复得分，最高 3 分。</p> <p>二、拟派的检测技术负责人，具有副高级及以上技术职称（桥梁、市政、交通土建或公路类似专业，后同）且持有交通运输部职业资格中心颁发的公路水运工程试验检测师证书或交通运输部工程质量监督局颁发的公路工程试验检测工程师证书的得 2 分，且具有一级注册结构工程师或注册土木工程师（岩土）得 2 分。最高得 4 分。</p> <p>三、拟派的设计技术负责人，具有副高级技术及以上职称（桥梁、市政、交通土建或公路类似专业，后同）得 2 分，且具有一级注册结构工程师或注册土木工程师（岩土）得 2 分。最高得 4 分。</p> <p>四、技术队伍：项目组其他人员具有工程师及以上职称且持有交通运输部职业资格中心颁发的公路水运工程试验检测师证书或交通运输部工程质量监督局颁发的公路工程试验</p>	23 分

		<p>检测工程师证书的每人次得 2 分，最高得 8 分。</p> <p>五、道路巡查队伍：▲本项目人员基本要求为至少应配备 6 名专职巡查人员，年龄在 55 周岁以下，巡查人员中至少 3 人持有 C1 驾照（驾照数量不少于投入的皮卡车数量（按投入的皮卡车数计算））。</p> <p>1、在此基础上道路巡查人员每增加 1 名人员得 1 分，最多得 2 分；</p> <p>2、道路巡查人员具备本科以上学历的 1 名得 1 分，具备专科学历的一名得 0.5 分，最多得 2 分。</p>	
2	设备配置	<p>巡查车辆配备要求：▲本项目车辆配备的基本要求为：5 辆电瓶车；3 辆皮卡、1 辆道路多功能检测车。</p> <p>一、供应商承诺巡查使用的电瓶车在中标后统一购置，品牌及款式一致且为新国标的得 2 分，不提供承诺书不得分。</p> <p>注：中标供应商在中标后自行购买且办理车辆通行所需的相关证件，且中标后必须在开工前 3 日内配置好所有车辆及相关证件，否则视为自动放弃中标资格。</p> <p>二、拟投入本项目的皮卡车，在 3 辆配备（可租赁）基础上，每增加一辆得 1.5 分，最高得 3 分；</p> <p>注：1、投标时皮卡车自有的需提供发票影印件、车辆行驶证及车辆照片，如发票抬头与投标人名称或投标人分公司名称一致的每项得满分，不提供不得分；</p> <p>2、如皮卡车为租赁的，投标供应商在投标文件中提供承诺函，承诺中标后向招标方提供有效期内的车辆租赁合同，车辆行驶证及车辆照片，具体格式自拟，不提供承诺函不得分；</p>	5 分
3	道路巡查及检测服务	<p>道路巡查项目实施的标准、检测程序、方式及手段。根据项目实施的标准、检测程序、方式及手段是否科学合理等，由评审专家综合打分。最高得 6 分</p> <p>1、道路巡查方案完整全面，专业性强的得 6 分；</p>	24 分

		<p>2、道路巡查方案较全面，专业性较强的得 5 分；</p> <p>3、道路巡查方案基本全面，专业性一般的得 4 分；</p> <p>4、道路巡查方案简单，专业性不强的得 3 分；</p> <p>5、道路巡查方案简单，专业性差的得 1 分；</p> <p>6、未提供的不得分。</p>	
		<p>道路检测项目的重点、要点、难点的阐述。根据针对本项目检测的重点、要点、难点的阐述分析及理解是否合理等，由评审专家综合打分。最高得 5 分</p> <p>1、道路检测项目的重点、要点、难点的阐述分析及理解完整全面，专业性强的得 5 分；</p> <p>2、道路检测项目的重点、要点、难点的阐述分析及理解较全面，专业性较强的得 4 分；</p> <p>3、道路检测项目的重点、要点、难点的阐述分析及理解基本全面，专业性一般的得 3 分；</p> <p>4、道路检测项目的重点、要点、难点的阐述分析及理解简单，专业性不强的得 2 分；</p> <p>5、道路检测项目的重点、要点、难点的阐述分析及理解简单，专业性差的得 1 分；</p> <p>6、未提供的不得分。</p>	
		<p>道路相关服务运作流程图、实施方案计划（时间）等，由评审专家综合打分。最高得 4 分</p> <p>1、道路相关服务运作流程图、实施方案计划（时间）等描述完整全面，针对性强的得 4 分；</p> <p>2、道路相关服务运作流程图、实施方案计划（时间）等描述较完整全面，针对性较强的得 3 分；</p> <p>3、道路相关服务运作流程图、实施方案计划（时间）等描述基本全面，针对性一般的得 2 分；</p> <p>4、道路相关服务运作流程图、实施方案计划（时间）等描述简单，针对性不强的得 1 分；</p>	

		<p>5、道路相关服务运作流程图、实施方案计划（时间）等描述简单，针对性差的得 0.5 分；</p> <p>6、未提供的不得分。</p> <hr/> <p>应急预案（对于检测过程中遇到突发事件时的应急处置方案等内容）由评审专家综合打分。最高得 4 分</p> <p>1、应急预案完整全面，针对性强的得 4 分；</p> <p>2、应急预案较全面，针对性较强的得 3 分；</p> <p>3、应急预案基本全面，针对性一般的得 2 分；</p> <p>4、应急预案简单，针对性不强的得 1 分；</p> <p>5、应急预案简单，针对性差的得 0.5 分；</p> <p>6、未提供的不得分。</p> <hr/> <p>针对道路巡查及检测后的病害设计思路及对策等，便于招标人实施管理，由评审专家综合打分。最高得 5 分</p> <p>1、道路巡查及检测后的病害设计思路及对策等完整全面，针对性强的得 5 分；</p> <p>2、道路巡查及检测后的病害设计思路及对策等较全面，针对性较强的得 4 分；</p> <p>3、道路巡查及检测后的病害设计思路及对策等基本全面，针对性一般的得 3 分；</p> <p>4、道路巡查及检测后的病害设计思路及对策等简单，针对性不强的得 2 分；</p> <p>5、道路巡查及检测后的病害设计思路及对策等简单，针对性差的得 1 分；</p> <p>6、未提供的不得分。</p>	
4	桥梁经常性检测及检测服务	<p>桥梁经常性检查项目实施的标准、检测程序、方式及手段。根据项目实施的标准、检测程序、方式及手段是否科学合理等，由评审专家综合打分。最高得 5 分</p> <p>1、桥梁经常性检查方案完整全面，专业性强的得 5 分；</p> <p>2、桥梁经常性检查方案较全面，专业性较强的得 4 分；</p>	23 分

		<p>3、桥梁经常性检查方案基本全面，专业性一般的得 3 分；</p> <p>4、桥梁经常性检查方案简单，专业性不强的得 2 分；</p> <p>5、桥梁经常性检查方案简单，专业性差的得 1 分；</p> <p>6、未提供的不得分。</p>	
		<p>桥梁常规检测项目的重点、要点、难点的阐述。根据针对本项目检测的重点、要点、难点的阐述分析及理解是否合理等，由评审专家综合打分。最高得 5 分</p> <p>1、桥梁常规检测项目的重点、要点、难点的阐述分析及理解完整全面，专业性强的得 5 分；</p> <p>2、桥梁常规检测项目的重点、要点、难点的阐述分析及理解较全面，专业性较强的得 4 分；</p> <p>3、桥梁常规检测项目的重点、要点、难点的阐述分析及理解基本全面，专业性一般的得 3 分；</p> <p>4、桥梁常规检测项目的重点、要点、难点的阐述分析及理解简单，专业性不强的得 2 分；</p> <p>5、桥梁常规检测项目的重点、要点、难点的阐述分析及理解简单，专业性差的得 1 分；</p> <p>6、未提供的不得分。</p>	
		<p>桥梁结构检测项目的重点、要点、难点以及对纳入结构检测的桥梁选择合理性的阐述。根据针对本项目检测的重点、要点、难点的阐述分析及理解是否合理等，由评审专家综合打分。最高得 4 分</p> <p>1、桥梁结构检测项目的重点、要点、难点以及对纳入结构检测的桥梁选择合理性的阐述完整全面，针对性强的得 4 分；</p> <p>2、桥梁结构检测项目的重点、要点、难点以及对纳入结构检测的桥梁选择合理性的阐述较全面，针对性较强的得 3 分；</p> <p>3、桥梁结构检测项目的重点、要点、难点以及对纳入结构检测的桥梁选择合理性的阐述基本全面，针对性一般的得 2 分；</p>	

		<p>4、桥梁结构检测项目的重点、要点、难点以及对纳入结构检测的桥梁选择合理性的阐述简单，针对性不强的得 1 分；</p> <p>5、桥梁结构检测项目的重点、要点、难点以及对纳入结构检测的桥梁选择合理性的阐述简单，针对性差的得 0.5 分；</p> <p>6、未提供的不得分。</p>	
		<p>桥梁经常性检查及检测相关服务运作流程图、实施方案计划（时间）等，由评审专家综合打分。最高得 4 分</p> <p>1、桥梁经常性检查及检测相关服务运作流程图、实施方案计划（时间）等描述完整全面，针对性强的得 4 分；</p> <p>2、桥梁经常性检查及检测相关服务运作流程图、实施方案计划（时间）等描述较完整全面，针对性较强的得 3 分；</p> <p>3、桥梁经常性检查及检测相关服务运作流程图、实施方案计划（时间）等描述基本全面，针对性一般的得 2 分；</p> <p>4、桥梁经常性检查及检测相关服务运作流程图、实施方案计划（时间）等描述简单，针对性不强的得 1 分；</p> <p>5、桥梁经常性检查及检测相关服务运作流程图、实施方案计划（时间）等描述简单，针对性差的得 0.5 分；</p> <p>6、未提供的不得分。</p>	
		<p>针对桥梁经常性检查和检测后的病害设计思路及对策等，便于招标人实施管理，由评审专家综合打分。最高得 5 分</p> <p>1、桥梁经常性检查和检测后的病害设计思路及对策等完整全面，针对性强的得 5 分；</p> <p>2、桥梁经常性检查和检测后的病害设计思路及对策等较全面，针对性较强的得 4 分；</p> <p>3、桥梁经常性检查和检测后的病害设计思路及对策等基本全面，针对性一般的得 3 分；</p> <p>4、桥梁经常性检查和检测后的病害设计思路及对策等简单，针对性不强的得 2 分；</p> <p>5、桥梁经常性检查和检测后的病害设计思路及对策等简单，</p>	

		针对性差的得 1 分； 6、未提供的不得分。	
5	信息化技术水平	根据桥梁及道路巡查方式、巡查记录编排，巡查档案建立，安全、文明施工管理保障、检测记录等，提供信息化管理平台供业主使用，由评审专家对平台综合打分。 1、针对桥梁及道路巡查信息化方案描述完整全面，专业性强的得 6 分； 2、针对桥梁及道路巡查信息化方案描述较全面，专业性较强的得 5 分； 3、针对桥梁及道路巡查信息化方案描述基本全面，专业性一般的得 4 分； 4、针对桥梁及道路巡查信息化方案描述简单，专业性不强的得 3 分； 5、针对桥梁及道路巡查信息化方案描述简单，专业性差的得 1 分； 6、未提供的不得分。	6 分
		具有有效期内的信息技术服务管理体系认证证书的得 1 分。	1 分
		提供信息自动化采集系统供业主使用，自动化采集系统能采集道路病害，并实时上传病害且精准定位，识别结果上传至自动化采集系统平台并能形成智能巡查数据。 1、视频演示内容完整全面，针对性强的得 3 分； 3、视频演示内容基本全面，针对性一般的得 2 分； 4、视频演示内容简单，针对性不强的得 1 分； 5、视频演示内容简单，专业性差的得 0.5 分； 注：提供自动化采集系统功能模块视频演示（不提供视频演示得 0 分）（储存介质为 u 盘）	3 分
6	售后服务	评委根据投标人提供的售后服务方案、服务保障承诺、服务响应时间、服务便捷性等，由评审专家综合打分（5 分）。 1、售后服务方案等描述完整全面，专业性强的得 5 分；	5 分

		<p>2、售后服务方案等描述较全面，专业性较强的得 4 分；</p> <p>3、售后服务方案等描述基本全面，专业性一般的得 3 分；</p> <p>4、售后服务方案等描述简单，专业性不强的得 2 分；</p> <p>5、售后服务方案等描述简单，专业性差的得 1 分；</p> <p>6、未提供的不得分。</p>	
--	--	---	--

第四章 公开招标需求

一、项目概况

类型	检测项目	简要技术要求	单位	每年预算 价 (元)	两年预算 价合计 (元)	每年最高 投标限价 (元)	两年最高投 标限价合计 (元)	服务期
包干部分	城市道路巡查	城市道路日常巡查 I 类道路一日/巡, II 类道路两日/巡, III 类道路三日/巡	2年	929949	1859898	836954.1	1673908.20	自合同签订之日起两年 (采用 1+1 模式)
	经常性检查	桥面系、上下部结构和附属设施 (III类桥梁 7 天/次; IV、V 类桥梁 15 天/次, 隧道 15 天/次)	2年	98100	196200	88290	176580	
	常规定期检测	101 座桥梁、2 座隧道、5 座人行天桥、1 座地下通道	2年	174400	348800	156960	313920	
按实结算部分	桥梁结构检测	根据工作需要展开部分桥梁结构检测	2年	200000	400000	200000	400000	
合计				1402449	2804898	1282204.1	2564408.20	

三、招标内容概述:

根据《城镇道路养护技术规范》(CJJ36-2016)、《城市桥梁养护技术标准》(CJ99-2017)、《公路隧道养护技术规范》(JTGH12-2015)、《台州市市政设施分类分级养护管理导则(试行)》(台综执〔2023〕38号)及我中心养护工作需求,需采购 2025 年~2026 年椒江区市政设施精细化服务项目,对椒江区的 178 条城市道路展

开日常巡查，对 101 座城市桥梁和 2 座隧道、5 座人行天桥、1 处地下通道进行常规定期检测（1 年/次）和经常性检查，对部分重点桥梁进行结构性检测，对移交道路进行检测评估，对道路桥梁隧道病害进行调查、记录及分析，对道路桥梁隧道使用状态进行评价，给出检查报告及进一步管养的建议，提供有关技术咨询服务及出具 B、C 级桥梁维修整改施工图纸、概算，保障城市道路桥梁、隧道运行安全等内容；

（一）城市道路巡查及桥梁隧道经常性检查服务：

1、对椒江区的 178 条城市道路展开日常巡查，城市道路日常巡查 I 类道路一日/巡，II 类道路两日/巡，III 类道路三日/巡。（具体道路详见附表）

2、对椒江区的 101 座城市桥梁和 2 座隧道、5 座人行天桥、1 处地下通道进行经常性检查，根据城市养护类别分别展开 III 类桥梁 7 天/次；IV、V 类桥梁 15 天/次；二级、三级养护的城市隧道检查 15 天/次；台风季节、汛期、冰冻等特殊情况需加密，灾害过后 3 天内需检查一次。每月 30 日前出具该月度总结报告。（具体桥梁及隧道详见附表）

3、对道路进行检测评估（道路多功能检测车常规检测不少于 120 公里/车道），对道路桥梁隧道病害进行调查、记录及分析（包含业主待接收市政设施），对道路桥梁隧道使用状态进行评价，给出检查报告及进一步管养的建议，提供有关技术咨询服务及出具 B、C 级桥梁维修整改施工图纸、概算，保障城市道路桥梁、隧道运行安全。

（二）桥梁隧道常规定期检测服务：

根据《城市桥梁养护技术标准》（CJ99-2017）、《公路隧道养护技术规范》（JTGH12-2015）及我中心养护工作需求，需对 101 座城市桥梁和 2 座隧道、5 座人行天桥、1 处地下通道进行常规定期检测（1 年/次）

（三）桥梁结构检测服务：

1、根据工作需要展开部分桥梁结构检测，本项检测根据浙江省交通建设工程质量检测 and 工程材料试验收费标准（浙价服〔2013〕264 号）的 78.5% 计算，具体结算方式为：最终按实结算总价 = Σ 实际数量 \times 结算单价 [结算单价 = 结算率（按实结算部分中标价 / 按实结算部分预算价 20 万元） \times 78.5% \times 各个试验项目的单价]（具体单价详见浙江省交通建设工程质量检测 and 工程材料试验收费标准版（浙价服〔2013〕264 号）。

2、相关检查检测配合费用不再另行计算。包括且不限于：支架、加载车、登高车、船、过磅费、交通维护费等综合费等。

3、响应时效：在接到招标人电话后 3 个小时内赶到现场。

三、具体工作内容

（一）城市道路巡查具体要求：

1、道路巡查工作主要包括：根据《城镇道路养护技术规范》（CJJ 36-2016）、《城市桥梁养护技术标准》（CJJ 99-2017）、《城市道路运行安全检查标准》（浙城运安委办〔2023〕9号）、《公路隧道养护技术规范》（JTGH12-2015）等需求相关规范和标准要求及我中心养护工作，对道路及附属设施、桥梁（含桥下空间）、隧道进行日常巡视检查，记录巡视检查结果，提出维修处理方案，清理设施零星障碍物、制止违规挖掘行为等。

（1）中标人应建立健全一路一档、一桥一档制度，重视并做好道路的日常巡查，日常巡查做好文字及影像记录（影像记录包含时间、地点水印），每日上报巡查台账，每年对巡查工作进行总结，形成年度报告并存档。

（2）中标人应保障 I 类道路一日一巡，II 类道路两日一巡，III 类道路三日一巡，重大活动、极端天气、特殊时期应根据业主要求适当增加巡查频率，配合做好大型公共活动的服务和安全保障工作。

（3）中标人发现道路挖掘行为，应当现场核实是否有经道路主管部门审批及挖掘行为是否与审批内容一致；无法确认时，应现场叫停，同时向业主负责人汇报确认；若判定为违规挖掘行为，应第一时间告知执法部门和业主单位。

（4）中标人负责信访件、12345 投诉热线、数字城管等城市精细化管理有关市政设施维修、应急响应等的现场调查工作，及业主委派的其他需调查事项。

▲（5）中标人应配备的巡查车辆为 5 辆电瓶车、3 辆黄色皮卡（可承诺中标后喷涂）及 1 辆道路多功能检测车。随车附带安全警示设备、配置定位及轨迹记录装置，具备预警提示功能，并按业主要求喷涂相应标志标识。皮卡车和道路多功能检测车可租赁，投标供应商在投标文件中提供有效期内的车辆租赁合同，车辆行驶证及车辆照片。自行办理所需车辆的通行相关证件，同时全权负责巡查人员安全教育及安全责任，为其购买统一的反光背心、工作服、人身意外伤害及相关保险、安全帽。

▲（6）投入本项目的道路多功能检测车必须提供以下资料：

1) 自有的需提供发票影印件、车辆行驶证及车辆照片，发票抬头需与投标人名称或投标人分公司名称一致。

2) 投入本项目的道路多功能检测车如为租赁的，投标供应商在投标文件中提供有效期内的车辆租赁合同，车辆行驶证及车辆照片。

(7) 日常巡查发现下列情况之一时，巡查人员应立即设置警示防护标志并上报，在现场监视直至应急处置人员到场：

- ①道路出现异常沉陷、空洞；
- ②路面出现大于 100mm 的错台；
- ③井盖、雨水篦子丢失；
- ④路面出现严重积水、结冰等严重影响道路正常使用的现象。

(8) 日常巡查内容对照《城镇道路养护技术规范》、《城市桥梁养护技术标准》等，包括但不限于以下内容：

部位		主要损坏类型
车行道	沥青路面	线裂、网裂、龟裂； 拥包、车辙、沉陷、翻浆； 剥落、坑槽、啃边； 路框差、唧浆、泛油
	水泥路面	坑洞、纹裂、层状剥落； 板角断裂、边角裂缝、交叉裂缝和破碎板； 错台、拱胀、唧浆、路框差、沉陷
人行道		裂缝、松动、变形、残缺
附属设施		标志牌、隔离墩、分隔带、护栏、检查井、雨水口、声屏障
其他		道路积水、施工作业对道路设施的影响及其他不正常损坏现象

(9) 本项目要求中标单位在业主实施信息化平台建设时，无条件配合使用相关终端设备进行上传相关操作。

▲(10) 人员配置要求：至少应配备 6 名专职巡查人员，年龄在 55 周岁以下，巡查人员中至少 3 人持有 C1 驾照，驾照数量不少于投入的皮卡车数量（按投入的皮卡辆数计算），熟练使用智能手机等电子设备。

(11) 根据巡查结果，提出养护维修意见，确保路面平整完好、设施运行状况良好。

(12) 对经审批过的道路挖掘、抢修等工程的开挖面积、开挖深度、开挖时限、修复质量，对照审批表进行复核，与审批内容不符需及时上报业主单位。

(13) 配合业主单位进行设施考核和日常安全、质量检查与考核、及业主交办的

其他对接协调工作。

(14) 中标单位应对巡查人员人身安全负责，统一为其购买安全帽、工作服及相关保险。

(15) 如遇极端天气，中标单位应按业主要求，临时增加应急巡查车辆。

(16) 巡查采取全年无休制，由此引起的人员调配及薪酬调整请中标方综合考虑。

(二) 桥梁隧道经常性检查服务：

根据城市养护类别分别展开Ⅲ类桥梁 7 天/次；Ⅳ、Ⅴ类桥梁 15 天/次；二级、三级养护的城市隧道检查 15 天/次；台风季节、汛期、冰冻等特殊情况需加密，灾害过后 3 天内需检查一次，每月 30 日前出具该月度总结报告。对桥梁隧道基本数据进行测量，对桥梁隧道病害进行调查、记录及分析，对桥梁隧道使用状态进行评价，给出检查报告及隧道桥梁进一步管养的建议，保证城市桥梁、隧道运行安全等内容；

1、城市桥梁经常性检查内容

组成部分	部位	检查要点
桥面系及附属结构	桥面铺装	平整性及裂缝、坑槽、拥包、车辙、积水、沉陷、碎边、桥头跳车等
	伸缩装置	连接松动、异常变形、破损、脱落、漏水、阻塞等；是否造成明显跳车
	排水设施	泄水孔堵塞；排水设施缺损等
	人行道铺装	裂缝、松动或变形、残缺等
	栏杆、防撞护栏	污秽、破损、缺失、露筋、锈蚀、断裂、松动等
	防护网、声屏障	锈蚀、缺损、变形、松动等
	挡土墙、护坡、调治构造物	开裂、破损、堆陷、倾斜等
上部结构、下部结构		异常变化、缺陷、变形、沉降、位移等
人行天桥和人行地下通道的自动扶梯、照明设施及其封闭结构等附属设施		异常变化、缺陷、积水等
检查在城市桥梁安全保护区域内的施工作业情况		

城市桥梁限载标志及交通标志设施等各类标志完好情况
其他较明显的损坏及不正常现象

2、隧道经常性检查内容

序号	检查部位	检查内容
1	洞口	边（仰）坡有无危石、积水、积雪；洞口有无挂冰；边沟有无淤塞；构造物有无开裂、倾斜、沉陷等
2	洞门	结构开裂、倾斜、沉陷、错台、起层、剥落；渗漏水（挂冰）
3	衬砌	结构裂缝、错台、起层、剥落
		渗漏水
		挂冰、冰柱
4	路面	落物、油污；滞水或结冰；路面起拱、沉陷、坑槽、开裂、错台等
5	检修道	结构破损；盖板缺损；栏杆变形、损坏
6	排水设施	缺损、堵塞、积水、结冰
7	洞顶	变形、缺损、漏水（挂冰）、
8	内装饰	脏污、变形、缺损

3、经常性检查报表

桥梁名称（编号）		巡检单位			
检查项	完好	损坏类型	损坏程度（数量）	损坏位置	备注
桥名牌	<input type="checkbox"/> 是 <input type="checkbox"/> 否				
限高牌、限载牌	<input type="checkbox"/> 是 <input type="checkbox"/> 否				
车行道	<input type="checkbox"/> 是 <input type="checkbox"/> 否				

人行道	<input type="checkbox"/> 是 <input type="checkbox"/> 否				
伸缩缝	<input type="checkbox"/> 是 <input type="checkbox"/> 否				
栏杆	<input type="checkbox"/> 是 <input type="checkbox"/> 否				
排水设施	<input type="checkbox"/> 是 <input type="checkbox"/> 否				
桥路连接位置	<input type="checkbox"/> 是 <input type="checkbox"/> 否				
上部结构	<input type="checkbox"/> 是 <input type="checkbox"/> 否				
支座	<input type="checkbox"/> 是 <input type="checkbox"/> 否				
下部结构	<input type="checkbox"/> 是 <input type="checkbox"/> 否				
桥梁保护区域内施工					
其他危及行人、行船、行车安全的病害					
巡查人		巡查日期	年 月 日	星期	天气

人行天桥日常巡检报表

桥梁名称（编号）				巡检单位		
检查项	完好	损坏类型	损坏程度（数量）	损坏位置	备注	
桥铭牌	<input type="checkbox"/> 是 <input type="checkbox"/> 否					
限高牌	<input type="checkbox"/> 是 <input type="checkbox"/> 否					
桥面铺装	<input type="checkbox"/> 是 <input type="checkbox"/> 否					
伸缩缝	<input type="checkbox"/> 是 <input type="checkbox"/> 否					
栏杆	<input type="checkbox"/> 是 <input type="checkbox"/> 否					
排水设施	<input type="checkbox"/> 是 <input type="checkbox"/> 否					
梯道（自动扶梯等）	<input type="checkbox"/> 是 <input type="checkbox"/> 否					
照明设施	<input type="checkbox"/> 是 <input type="checkbox"/> 否					
上部结构	<input type="checkbox"/> 是 <input type="checkbox"/> 否					
下部结构	<input type="checkbox"/> 是 <input type="checkbox"/> 否					
外部装饰板	<input type="checkbox"/> 是 <input type="checkbox"/> 否					
桥梁保护区内施工						
其他危及行人、行船、行车安全的病害						
巡查人				巡检日期		

地下通道日常巡检报表

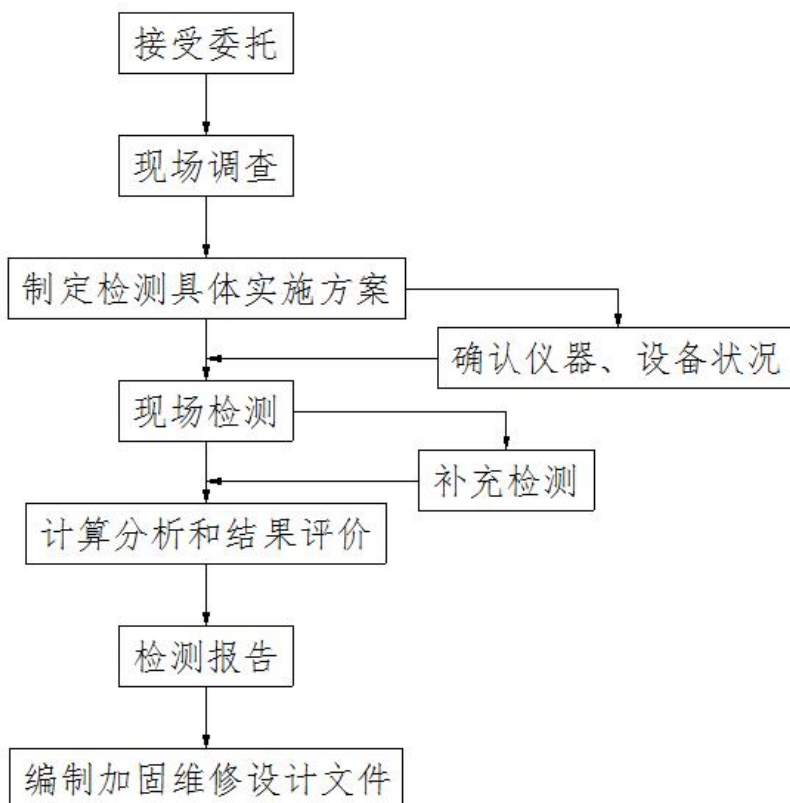
桥梁名称（编号）				巡检单位		
检查项	完好	损坏类型	损坏程度（数量）	损坏位置	备注	
铭牌	<input type="checkbox"/> 是 <input type="checkbox"/> 否					
衬砌和挡墙	<input type="checkbox"/> 是 <input type="checkbox"/> 否					
变形缝	<input type="checkbox"/> 是 <input type="checkbox"/> 否					
梯道（自动扶梯等）	<input type="checkbox"/> 是 <input type="checkbox"/> 否					
栏杆	<input type="checkbox"/> 是 <input type="checkbox"/> 否					
道面	<input type="checkbox"/> 是 <input type="checkbox"/> 否					

排水设施	<input type="checkbox"/> 是 <input type="checkbox"/> 否				
照明设施	<input type="checkbox"/> 是 <input type="checkbox"/> 否				
通风设施	<input type="checkbox"/> 是 <input type="checkbox"/> 否				
雨棚	<input type="checkbox"/> 是 <input type="checkbox"/> 否				
消防设施	<input type="checkbox"/> 是 <input type="checkbox"/> 否				
保护区内施工					
其他危及行人病害					
巡查人		巡检日期			

(二) 桥梁隧道常规定期检测具体要求:

1、项目具体内容:

(1) 招标人将对区内桥梁隧道进行全面排查, 并对存在结构病害的桥梁隧道根据业主意见进行检测, 根据检测结果以便组织采取维修、加固、改造等措施, 保证所有运行的桥梁隧道处于安全受控状态。



(2) 本工程的桥梁隧道检测过程和成果必须符合国家有关工程建设标准强制性条

文规定。成交供应商提供的服务成果将指导招标人实施下一步的整治工作，或为道路验收的质量评定提供依据。故检测报告及其分析结论不客观、不全面、不准确的，招标人有权拒收服务成果，相关费用由供应商承担，同时将中标人列入服务供应商黑名单。

(3) 成交供应商在桥梁隧道检测工作中必须使用中华人民共和国《工程建设标准强制性条文》和下述标准、规范（可能使用但不限于下述标准或规范）：

1. (JTGH11-2004)	《公路桥涵养护规范》
2. (JTGB01-2003)	《公路工程技术标准》
3. (JTJ073-96)	《公路养护技术规范》
4. CJJ99-2017/J281-2017	《城市桥梁养护技术规范》
5. (JTG 060—2004)	《公路桥涵设计通用规范》
6. (JTG D62—2004)	《公路钢筋混凝土及预应力混凝土桥涵设计规范》
7. (JTGD61-2005)	《公路圬工桥涵设计规范》
8. 1998 年	《公路旧桥承载能力鉴定方法（试行）》
9. (JTJ041-2000)	《公路桥涵施工技术规范》
10. (JT/T4-2004)	《公路桥梁板式橡胶支座》
11. (JT/T327-2004)	《公路桥梁伸缩装置》
12. (JTJ062-91)	《公路桥位勘测设计规范》
13. (JTJ025-86)	《公路桥涵钢结构及木结构设计规范》
14. (JTJ024-85)	《公路桥涵地基与基础设计规范》
15. (JTGH30-2004)	《公路养护安全作业规程》
16. (JTG H12-2015)	《公路隧道养护技术规范》
17. 竣工资料	养护维修及其它相关技术资料

成交供应商在桥梁检测工作中使用或参考上述标准、规范以外的技术标准、规范时，应征得采购人或采购人指定代表人的同意。在桥梁检测过程中，如果国家或有关部门颁布了新的技术标准或规范，则应采用新的标准或规范进行作业。

(4) 成交供应商必须做好与招标人、使用部门、其他改造单位的配合、协调工作。如有涉及配合费用的，请自行考虑含入报价。

(5) 涉及本项目的一切如手续由中标人自行办理，招标人积极配合。

(6) 招标文件提出的仅为最低要求，并未对所有技术细节做出规定。

2、桥梁常规定期检测内容：

根据《城市桥梁养护技术标准》（CJJ99-2017）、《公路隧道养护技术规范》（JTGH12-2015）及我中心养护工作，需对椒江区的 123 座城市桥梁和 2 座隧道、7 座人行天桥、1 处地下通道进行常规定期检测（1 年/次）。

- (1) 桥面系：桥面铺装、桥头搭板、伸缩装置、排水系统、人行道、护栏等。
- (2) 上部结构：主梁、横向联系、联结件、挂梁等。
- (3) 下部结构：支座、盖梁、墩身、台帽、台身、翼墙、锥坡等。
- (4) 附属设施：声屏障设施、标志标牌、雨水收集口等。

桥梁外观质量检测包括上部结构、下部结构、支座、桥面系及附属设施，检测具体内容见下。

表 1 桥面系及附属设施具体检测内容

序号	检测项目	具体检测内容
1	桥面铺装	桥面纵横坡是否平顺
		有无破损、开裂、鼓包、坑槽、波浪、车辙
		是否有积水和防水层漏水现象
2	桥头平顺	桥头是否有跳车现象
3	伸缩缝	伸缩缝有无堵塞、翘曲变形、碎边、漏水
		高有无差，是否会造成明显跳车
4	排水系统	泄水管是否完好畅通，有无缺失、残缺、堵塞等
		梁端缝是否漏水
		桥面排水是否顺畅
		排水边沟是否完好，排水是否畅通
5	人行道	人行道构件有无异常变形、松动
		构件上是否有裂缝、剥落、露筋、锈蚀和其它破损现象
		路缘石是否有残缺不全、外露高度不够和周围漏水等
6	护栏	是否有撞坏、断裂、剥落、露筋锈蚀现象
		是否有松动错位、扭曲变形、丢失残缺现象

7	附属设施	标志标线是否损坏，有无老化、失效，是否需要更换
		照明系统是否完好有效
		防抛网、防眩板是否完好，有无破损、缺失
		雨水收集口是否设置及是否漏水失去其功能
		标志牌的位置是否恰当、文字是否清晰、易读

表 2 桥梁上部结构外观质量具体检测内容

序号	检测项目	具体检测内容	备注
1	异常情况	观察桥跨结构有无异常变形、响声、振动或摆动，如：上部结构竖曲线是否平顺，有无异常的竖向振动或横向摆动，有无异常的响声。	
2	外观病害	梁体混凝土有无渗水、破损、表面风化、露筋、锈蚀、层离、剥落等现象 有无碱集料反应引起的龟裂、层离或剥落现象 铰接部位的损坏程度、横向连接构件是否开裂、松脱等 圯工拱桥表面是否发生风化、剥落	记录病害类型、位置、大小及程度
3	开裂状况	跨中、支点截面及附近梁体有无结构受力裂缝 预应力构件有无沿预应力管道方向裂缝 预应力锚固区混凝土有无开裂 有无其他混凝土收缩和温度裂缝 测量裂缝长度、典型裂缝宽度和超限裂缝深度； 拉索梁端的护筒及护套是否锈蚀、开裂、连接螺栓是否松动； 吊杆钢索是否锈蚀、索夹紧固螺栓是否松弛	测量并记录裂缝位置、形态、走向、间距、长度、宽度和深度等信息，绘裂缝示意图
4	重	跨中、支点截面及附近梁体	重点检测

	点 部 位	预应力锚固区	
5	重 点 内 容	结构受力裂缝、铰缝开裂和预应力锚固区裂缝	重点检测
		碱集料反应	

表 3 桥梁下部结构外观质量具体检测内容

序号	检测项目	具体检测内容	备注
1	表观病害	混凝土有无腐蚀、破损、表面风化、露筋、锈蚀、层离、剥落等现象	记录病害类型、位置、大小及程度
		桥墩顶面是否清洁，有无泥土杂物堆积、滋生草木，伸缩缝处是否漏水	
		桥墩有无腐蚀、机械损伤和断裂	
		有无碱集料反应引起的龟裂、层离或剥落现象	
2	裂缝	桥墩有无其他砼收缩、温度裂缝和大面积龟裂	测量并记录裂缝位置、形态、走向、间距、长度、宽度和深度等信息，绘裂缝示意图
		测量裂缝长度、典型裂缝宽度和超限裂缝深度	
3	倾斜变形	是否有目视可判断的倾斜、滑移和下沉	
4	重点内容	墩台的倾斜、滑移和下沉	重点检测

表 4 盆式/板式橡胶/球形支座外观质量具体检测内容

序号	检测项目	具体检测内容
1	综合	组件是否完整，有无缺失，如锚固螺栓或螺帽缺失等
		支座表面是否清洁
2	支座的型号数量及布置	支座铭牌上所标识的型号及承载力与设计是否一致
		每桥墩墩顶支座数量是否与设计一致
		固定支座和活动支座安装位置是否正确，有无混乱
3	上钢板和下钢板	钢组件是否有变形；防护涂层有无鼓包、起皮、脱落
		焊口是否有开裂、脱焊和露焊现象；
		是否水平，有无脱空和相对错位现象。
4	橡胶板	是否有不均鼓凸；是否有钢板外露；是否有局部脱空；位置是否发生串动，记录串动量；
5	锚固螺栓	有无松动、断裂、变形和安装不到位等现象。
6	支承垫石	是否清洁平整；有无破损、开裂、积水、露筋、锈蚀

7	支座防护	有无防尘罩，是否完好，支座表面是否清洁
		钢件防护涂层有无鼓包、起皮、脱落等现象
8	重点部位	锚固螺栓；上钢板和下钢盆
9	重点内容	锚固螺栓有无松动、断裂、变形和安装不到位等现象
		支座橡胶板开裂状况，开裂、破损处是否有钢板外露
		固定支座和活动支座布置错误
		支座脱空、是否发生串动

3、隧道常规定期检测内容：

表 5 隧道常规定期检测项目和内容

序号	检查部位	检查内容
1	洞口	山体滑坡、岩石崩塌的征兆及其发展趋势；边坡、碎落台、护坡道的缺口、冲沟、潜流涌水、沉陷、塌落等及其发展趋势
		护坡、挡土墙的裂缝、断缝、倾斜、鼓肚、滑动、下沉的位置、范围及其程度，有无表面风化、泄水孔堵塞、墙后积水、地基错台、空隙等现象及其程度
2	洞门	墙身裂缝的位置、宽度、长度、范围或程度
		结构倾斜、沉陷、断裂范围、变位量、发展趋势
		洞门与洞身连接处环向裂缝开展情况、外倾趋势
		混凝土起层、剥落的范围和深度，钢筋有无外露、受到锈蚀
		墙背填料流失范围和程度
3	衬砌	衬砌裂缝的位置、宽度、长度、范围或程度，墙身施工缝开裂宽度、错位量
		衬砌表层起层、剥落的范围和深度
		衬砌渗漏水的位置、水量、浑浊、冻结状况

4	路面	路面拱起、沉陷、错台、开裂、溜滑的范围和程度；路面积水、结冰等范围和程度
5	检修道	检修道毁坏、盖板缺损的位置和状况；栏杆变形、锈蚀、破损等的位置和状况
6	排水设施	结构缺损程度，中央窨井盖、边沟盖板等完好程度，沟管开裂漏水状况；排水沟（管）、积水井等淤积堵塞、沉沙、滞水、结冰，伸缩缝或施工缝位置水侵害等状况
7	洞顶	吊顶板变形、缺损的位置和程度；吊杆等预埋件是否完好，有无锈蚀、脱落等危及安全的现象及其程度；漏水（挂冰）范围及程度
8	内装饰	表面脏污、缺损的范围和程度；装饰板变形、缺损的范围和程度等
9	交通标志线	外观缺损、表面脏污状况，连接件牢固状况、光度是否满足要求等

（三）桥梁结构检测具体要求：

桥梁结构性检测：根据常规定期检测结果及业主需求，对桥梁展开混凝土强度、碳化深度、混凝土裂缝、钢筋发布状况及保护层厚度、钢筋锈蚀、动静载等结构性检测。

1、结构定期检测内容：

表 6 桥梁结构定期检测内容

序号	项目	工作内容
1	常规定期检测	详见表 3
2	混凝土的强度检测	采用回弹法、超声回弹综合法等非破损检测方法，检测桥跨的测区主要布置在梁板跨中处、1/4 跨处

序号	项目	工作内容
		和墩台处等关键部位，测区数不宜少于 30 个。
3	混凝土碳化深度检测	采用在混凝土新鲜断面观察酸碱指示剂颜色变化的方法，被测构件或部位的测区数量不应少于 3 个或混凝土强度测区数量的 30%。
4	混凝土裂缝情况调查	采用卷尺量测裂缝的起止点、转折点位置得到裂缝的长度、宽度及走向，绘制裂缝展示图。
5	钢筋分布状况及混凝土保护层厚度检测	采用钢筋混凝土检测仪在梁底板进行抽样检测，记录钢筋位置和保护层等数据。检测桥跨的测区主要布置在梁板跨中处、1/4 跨处和墩台处等关键部位，测区数不宜少于 30 个，通过计算对比对钢筋保护层厚度进行评定。
6	混凝土中钢筋锈蚀检测	采用钢筋混凝土电阻率在梁底板进行抽样检测，每一被测构件测区数量不宜少于 3 个，记录混凝土电阻率数据，对钢筋锈蚀速率进行评价。
7	桥梁结构自振频率检测	采用加速度传感器进行多点多方向的测量，测点布置在桥梁上部和下部结构振型的峰、谷点。
8	墩台沉降观测	采用全站仪测量墩台的竖向沉降、水平变位和转角。
9	桥梁静、动载试验	视具体情况开展，详见注释

注：城市桥梁在下列情况下应进行荷载试验：

- 1) . 城市桥梁遭受洪水冲刷、流冰、漂流物、船舶或车辆撞击、滑坡、地震、风灾、火灾、化学剂腐蚀、车辆荷载超过桥梁限载的车辆通过等特殊灾害造成结构损伤。
- 2) . 城市桥梁常规定期检测中难以判明安全的桥梁。
- 3) . 为提高或达到设计承载等级而需进行修复加固、改建、扩建的城市桥梁。
- 4) . 超过设计使用年限，需延长使用的城市桥梁。
- 5) . 常规定期检测中桥梁技术状况评定时，I 类养护的城市桥梁被评定为不合格级的桥梁，II 类~V 类养护的城市桥梁被评定为 D 级或 E 级的桥梁。
- 6) . 常规定期检测发现加速退化的桥梁构件需补充检测的城市桥梁。

2、结构定期检测报告范本：

表 7 结构定期检测报告模板

章	内容	节	内容	目	内容	
一	项目概况	1.1	桥梁概况	/	/	
		1.2	构件编号	/	/	
二	检测目的及依据	/	/	/	/	
三	检测项目	3.1	桥梁表观检测	/	/	
		3.2	截面尺寸测试	/	/	
		3.3	桥梁详细检测	/	/	
		3.4	桥梁静载试验	/	/	
		3.5	桥梁动载试验	/	/	
		3.6	桥梁结构评定内容	/	/	
四	检测方法	4.1	桥梁表观检测方法	/	/	
		4.2	桥梁尺寸检查方案	/	/	
		4.3	桥梁详细检测方法	4.3.1	混凝土强度	
				4.3.2	碳化深度	
				4.3.3	钢筋分布及保护层厚度检测	
				4.3.4	混凝土电阻率检测	
				4.3.5	结构裂缝检测	
		4.4	桥梁静载试验方法	4.4.1	加载工况及测试内容	
				4.4.2	观测方法及所用仪器	
				4.4.3	测点布置	
				4.4.4	加载原则	

章	内容	节	内容	目	内容
				4.4.5	加载方案
				4.4.6	静载试验规则
		4.5	桥梁动载试验方法	4.5.1	动载试验测试检测内容
				4.5.2	动载试验分析
				4.5.3	试验孔的选择及测点布置
				4.5.4	试验荷载
				4.5.5	加载程序
				4.5.6	动态试验方法
五	桥梁结构评估方法	/	/	/	/
				6.1.1	桥梁结构尺寸
				6.1.2	桥面系检查
		6.1	表观检测	6.1.3	上部结构检查
				6.1.4	支座检查
				6.1.5	下部结构检查
		6.2	桥梁综合评估	/	/
				6.3.1	混凝土强度测定
				6.3.2	混凝土碳化测定
		6.3	桥梁详细检测结构	6.3.3	钢筋保护层厚度测定
				6.3.4	混凝土电阻率状况测定
				6.3.5	裂缝检测
				6.4.1	挠度结果
		6.4	静载试验结果及分析	6.4.2	应变结果
				6.4.3	静载试验结果与结构评价
		6.5	动载试验数据整	6.5.1	自振频率
六	检测结果				

章	内容	节	内容	目	内容
			理	6.5.2	阻尼比
				6.5.3	动载试验结果与结构评价
七	桥梁技术状况评定结果	/	/	/	/
八	主要病害类型及数量统计	/	/	/	/
九	检测结论及建议	9.1	检测结论	/	/
		9.2	主要病害分析及建议	/	/

注：若不进行荷载试验，请自行调整章节目录顺序。

四、商务条款

（一）合同履行期限

本项目总服务期为 2 年，采用“1+1”模式，合同一年一签，具体起始日期以合同签订之日起算。每周期为 1 年。后阶段：招标人根据中标单位在上一阶段合同履约及财政资金审批情况决定是否续签。

（二）付款方式

1、投标报价按服务项目的分项内容单独报价。

2、包干部分支付方式：

（1）合同生效并具备实施条件后 7 个工作日内，采购人向成交供应商支付第一年合同金额包干部分 40%的预付款。

（2）服务期满 6 个月后支付至第一年合同金额包干部分的 50%（含预付款），第一年服务期满后根据第一年合同履约情况支付尾款（尾款=剩余货款-所有罚款）。

3、按实结算部分支付方式：

（1）桥梁结构检测按实结算，根据采购人工作需要展开检测工作，检测工作完成后，中标单位提供结构检测报告，采购人根据下浮率，第一年服务期满后按实支付；

（2）按实计算部分收费标准：浙江省交通建设工程质量检测 and 工程材料试验收费

标准版(浙价服〔2013〕264号)的78.5%计算。

(3) 具体计算公式为：最终按实结算总价 = Σ 实际数量 \times 结算单价 [结算单价 = 结算率 (按实结算部分中标价 / 按实结算部分预算价 20 万元) \times 78.5% \times 各个试验项目的单价] (具体单价详见浙江省交通建设工程质量检测 and 工程材料试验收费标准版(浙价服〔2013〕264号))。

4、签订合同时，供应商明确表示无需预付款或者主动要求降低预付款比例的，采购单位可不适用前述规定。

(三) 检测成果提交

一般情况下检测报告一式四份，成果光盘一份。最终检测报告的格式示范如下(可根据自身情况自拟，投标文件中可提供成型样本供参考。该样本可不体现涉密内容)：

1、文字部分：

(1) 工程概况

(2) 检测目的和基本内容、检测依据

(3) 桥梁表观检测方案与检测结果 (同时提供状况检查记录表、检查照片、桥梁技术状况指数 BCI 评估等)

(4) 桥梁质量检测方案与检测结果

(5) 静载试验方案与检测结果分析 (提供加载工况、加载方案、执行情况、主要测点各工况挠度与应变情况、结果与分析、评价等内容)

(6) 动载试验与结论评价

(7) 整体结论与建议

(8) 附图、表、影像资料等

(四) 中标人的责任与义务

1、中标方应保证招标人在本合同范围内使用成果不受第三方提出的关于专利权、版权、设计、其他知识产权或使用许可的法律纠纷，倘若发生有关的诉讼，完全由中标人应诉并承担法律责任。

▲2、由于中标方的原因，未能按规定的日期提交检测成果时，应向招标人赔偿逾期损失费，逾期损失费按每天 1000 元从履约保证金中扣除。

3、中标方提供的成果不客观、不全面、不准确等情况，应负责无偿予以重测或采取补救措施，以达到招标人质量要求。因成果质量、工期等不符合招标人要求造成不

良后果时，乙方应对因此造成的直接损失负赔偿责任，并承担相应的法律责任（包括第三方责任）。

4、中标方应认真仔细勘察现场。若未能准确及时发现病害，导致无法根据检测结论及意见实施整治的，该责任由中标方承担，应扣除该检测项目的检测费用，并承担等额的赔偿费用。

5、中标人应及时响应招标人的需求，在接到招标人电话后如果三小时赶不到现场，1次扣3000元，累计5次采购人有权解除合同。

6、对于中标人未按合同要求落实巡查人员、车辆或应当安排巡查但无故未巡查的，第一次扣罚2000元，第二次扣罚4000元，第三次扣罚8000元，依次类推。

7、若业主单位提供巡查智能化平台，对巡查人员和车辆的巡查轨迹、道路覆盖率、定位实时监测、定期汇总，未按规定对区域内的道路进行定期巡查的，发现问题不及时，每发现一处处罚1000元。如情况严重，每个路段超过五处及以上病害且无巡查记录，另处罚5000元，每个路段超过十处及以上病害且无巡查记录，另处罚10000元。

8、发生道路违规占用、违章挖掘等未及时上报管理部门，处罚1000元/起。

9、对于因市政设施受损被市民投诉经采购人核实确认中标人有责的每起处罚2000元，媒体曝光或造成恶劣影响现象经采购人核实确认中标人有责的，第一次处罚5000元，第二次处罚10000元，第三次处罚20000元，第四次40000元，依次类推。

10、因热线（12345、数字城管等）调查位置错误或位置未与来电人确认，产生重件的，扣罚1000元/次。

11、以上所有扣罚如有产生，将在服务期满后统一结算并在尾款中扣除。

▲（五） 成交供应商必须为其全体项目组成员购买人身意外险并保持有效，在服务过程中发生的人身伤亡、医疗、保险、财产损失及其他一切事故的赔偿等，由成交供应商承担一切责任及损失（各投标供应商须在投标文件中提供针对本项的承诺函，并加盖公章，格式自拟）。

（六）项目负责人特别要求：

▲本项目负责人必须驻场。

参考附件一：

表 城市桥梁资料卡（示范）

桥梁名称： 所在路名： 跨越： 卡号：

	养护单位			桥面断面				型式	
	建设单位			主梁型式			桥	标高	
	设计单位		上	主梁尺寸（长*宽*高）			下	盖梁尺寸	
	监理单位			主梁数量				基底标高	
	施工单位			横梁形式				底板尺寸	
一	建造年月			支座形式/数量			墩	基桩尺寸/根数	
	结构类型		部	桥面结构			部	型式	
	设计荷载			伸缩缝形式				标高	
	桥梁跨数			伸缩缝数量、长度	48			基底标高	
般	跨径组合		结	桥面标高			结	台帽尺寸	
	桥梁总长			梁底标高			桥	底板尺寸	
	桥梁总宽			主桥纵坡				基桩尺寸/根数	
	车行道面积		构	主桥横坡			构	挡土板厚度	
资	人行道面积			引桥纵坡	/		台	翼墙形式	
	桥面面积			拱桥矢跨比	/			翼墙长度	
	道路等级			栏杆总长			附挂管线	给水管	
	设计河床标高			栏杆结构				燃气管	
	最高水位		附	端柱尺寸	/			电力管	
料	抗震等级		属	栏杆油漆面积	/			通讯电缆	
	沉降观测点		工	防撞墙面积（双侧）	/				
	总造价		程	雨水口	/		检测结果		
	接收日期			引坡挡墙类型	/				
				引坡挡墙长度	/				

制表：

复核：

建卡日期：

表 桥梁按总长或跨径分类表

桥梁分类	多孔跨径总长 L (m)	单孔跨径 L ₀ (m)
特大桥	$L > 1000$	$L_0 > 150$
大桥	$1000 \geq L \geq 100$	$150 \geq L_0 \geq 40$
中桥	$100 > L > 30$	$40 > L_0 \geq 20$
小桥	$30 \geq L \geq 8$	$20 > L_0 \geq 5$

注:1、单孔跨径系指标准跨径。梁式桥、板式桥以两桥墩中线之间桥中心线长度或桥墩中线与桥台台背前缘线之间桥中心线长度为标准跨径；拱式桥以净跨径为标准跨径。

2、梁式桥、板式桥的多孔跨径总长为多孔标准跨径的总长；拱式桥为两岸桥台起拱线间的距离；其他形式的桥梁为桥面系的行车道长度。

3、桥梁设计应符合城乡规划的要求。应根据道路功能、等级、通行能力及防洪抗灾要求，结合水文、地质、通航、环境等条件进行综合设计。因技术经济上的原因需分期实施时，应保留远期发展余地。

4、桥梁按其多孔跨径总长或单孔跨径的长度，可分为特大桥、大桥、中桥和小桥等四类，桥梁分类应符合表 10 的规定。

5、城市桥梁设计宜采用百年一遇的洪水频率，对特别重要的桥梁可提高到三百年一遇。

附件二

台州市椒江区城市桥梁、隧道汇总表

序号	路线名称	道路等级	桥梁名称	跨越河流
1	望江路	支路	望江桥	葭芷泾
2	工人路	次干道	工人路桥	葭芷泾
3	葭中路	支路	桔园小学桥	葭芷泾
4	文明路	次干道	文明桥	葭芷泾
5	扬广路	支路	杨家桥	海门河
6	体育发展中心体育馆	支路	体育馆桥	海门河
7	星明路	次干道	星明桥	海门河
8	岩屿路	支路	岩屿人行桥	海门河
9	岩屿路	次干道	岩屿桥	海门河
10	/	支路	红旗西桥	海门河
11	红旗新村内	支路	红旗老桥	海门河
12	轮渡路	次干道	红旗桥	海门河
13	联谊路	支路	友谊桥	海门河
14	凤凰西路	支路	联谊一桥	海门河
15	凤凰西路	支路	联谊二桥	海门河
16	解放路	主干道	解放路桥	海门河
17	枫苑小区内	支路	枫苑桥	海门河
18	老粮坊文化创意园内	支路	文创桥	海门河
19	桥闸路	支路	桥闸路桥	三才泾
20	青年路	次干道	凤凰桥	三才泾
21	青年路北侧	支路	青凰桥	三才泾
22	陵园路	支路	陵园路桥	三才泾
23	外沙路	次干道	岩头桥	八条河

24	外沙路	次干道	外沙路桥	八条河
25	景元路	次干道	开元东路桥	三才泾
26	机东路	次干道	富民桥	三才泾
27	奶岙路	次干道	奶岙桥	三才泾
28	开发大道	主干道	开发大道葭沚泾桥	葭沚泾
29	海虹大道	主干道	海虹大道庆丰桥	五条河
30	海虹大道	主干道	海虹大道八条河桥	八条河
31	瑞景路	次干道	瑞景桥	海门河
32	枫南路	主干道	枫南桥	三才泾
33	枫南东路	主干道	枫南东路一条河桥	一条河
34	枫南东路	主干道	枫南东路二条河桥	二条河
35	枫南东路	主干道	枫南东路三条河桥	三条河
36	枫南东路	主干道	枫南东路四条河桥	四条河
37	枫南东路	主干道	枫南东路五条河桥	五条河
38	枫南东路	主干道	枫南东路七条河桥	七条河
39	育德路	次干道	育德路葭沚泾桥	三才泾
40	枫南小区南侧	支路	开元二桥	康平河
41	东海大道	次干道	赤龙桥	三才泾
42	开元路	次干道	开元桥	三才泾
43	太平洋房产南侧	支路	下洋陈桥	三才泾
44	书生中学门口	支路	书生桥	三才泾
45	机场路	次干道	开元东桥	高闸浦河
46	界牌路	支路	界牌桥	高闸浦河
47	白云山路	次干道	白云山路高闸浦桥	高闸浦河
48	东环大道	主干道	宝石桥	高闸浦河
49	体育场路	次干道	体育场路康平桥	康平河

50	广本北侧道路	支路	高园河桥	高园河
51	康平小区内	支路	康平桥	康平河
52	枫南小区西侧	支路	枫南西大门小桥	海门河
53	体育场路	次干道	体育场路葭沚泾桥	葭沚泾
54	新德路	次干道	新德路高闸浦桥	高闸浦河
55	新嘉路	次干道	尚澄桥	高闸浦河
56	疏港大道	主干道	疏丰桥	三才泾
57	疏港大道	主干道	疏庆桥	三才泾
58	疏港大道	主干道	群英桥	群英河
59	东环大道 (原 225 省道)	主干道	沙王桥	通道
60	东环大道 (原 225 省道)	主干道	港头徐桥	洪家场浦
61	东环大道 (原 225 省道)	主干道	上洋桥	鲍浦
62	东平路	次干道	东平路永宁河桥	永宁河
63	安康路	次干道	安康桥	三才泾
64	安康路	次干道	丰收河桥	三才泾
65	安康路	支路	西太和桥	群英河
66	汇景名苑	支路	汇景桥	海门河
67	广场路	次干道	泾边桥	葭沚泾
68	东海大道	次干道	金马桥	葭沚泾
69	白云山路	次干道	东京桥	葭沚泾
70	亿嘉路	次干道	亿嘉路葭沚泾桥	葭沚泾
71	中心医院西侧	支路	中心医院桥	葭沚泾
72	天和路	次干道	天和路葭沚泾桥	葭沚泾
73	市民广场支路	次干道	横泾堂桥	葭沚泾

74	市府大道	主干道	白云桥	葭芷泾
75	中心大道	主干道	中心大道高闸浦桥	高闸浦
76	市府大道	主干道	丰收桥	三才泾
77	市府大道	主干道	市府大道永宁河桥	永宁河
78	台州大道	主干道	海门河桥	海门河
79	台州大道	主干道	台州大道高闸浦河桥	高闸浦
80	中心大道	主干道	永宁河桥	永宁河
81	中心大道	主干道	后洋王泾桥	后洋王泾
82	中心大道	主干道	徐山泾桥	徐三泾
83	市府大道	主干道	市府大道一条河桥	一条河
84	市府大道	主干道	市府大道二条河桥	二条河
85	市府大道	主干道	市府大道三条河桥	三条河
86	市府大道	主干道	市府大道四条河桥	四条河
87	市府大道	主干道	市府大道五条河桥	五条河
88	市府大道	主干道	市府大道七条河桥	七条河
89	洙京街	次干道	文昌桥	海门河
90	广场南路	次干道	三台门桥	高闸浦
91	白云山南路	次干道	白云山路徐山泾桥	徐山泾
92	新港路	次干道	港头徐桥	/
93	双水路	主干道	上洋双水路桥	松塘泾
94	东平路	次干道	东平路葭洙泾桥	葭洙泾
95	白云山西路	次干道	白云山西路永宁河桥	永宁河
96	学院路	次干道	学院路海门河桥	海门河
97	丰源路	主干道	丰源路永宁河桥	永宁河
98	台州大道	主干道	台州大道永宁河桥	永宁河
99	学院路	次干道	学院路高闸浦桥	高闸浦
100	心海路	次干道	新展桥	永宁河

101	中心大道	主干道	葭沚泾涵洞	葭沚泾
1	东环大道		东环大道人行天桥	
2	东海大道		东海大道人行天桥	
3	枫南路		台州一中人行天桥	
4	82 省道		台州客运中心人行天桥	
5	机场路		书生中学 5 人行天桥	
1	白云山隧道（东、西洞）		岩屿南路	
2	乌龟山隧道（南、北洞）		体育场路	
1	市府大道		市民广场地下通道	

附表三

椒江区道路分类统计表（一类道路）

序号	道路名称	起讫区段			长度(m)	红线宽度	备注
1	市府大道	台州大道	---	海虹大道	8942	50	城市重要主干道
2	台州大道	黄海公路	---	一江山大道	4670	76	
		一江山大道	---	锦扇桥	570	50	
3	中心大道	文明路	---	海城路	10500	62	
4	东海大道	中心大道	---	东环大道	1860	42	
		中心大道	---	学院路	760	42	
		学院路	---	台州大道	680	42	
5	东环大道	纬五路	---	市府大道	2162	50	
		市府大道	---	枫南路	1108	40	
6	开发大道	东环大道	---	中心大道	1400	46	
		中心大道	---	台州大道	1400	46	
		台州大道	---	永宁河	440	46	
7	疏港大道	外沙路	---	枫南东路	1840	50	
		枫南东路	---	市府大道	1350	50	
8	黄海公路	葭芷大转盘	---	台州大道	550	32	
9	海虹大道	8条河北侧	---	枫南东路	480	42	
		枫南东路	---	市府大道	710	50	
10	白云山中路	市府大道	---	中心大道	1900	42	
11	云西路	金三角	---	轮渡路	650	36	
		轮渡路	---	葭芷大转盘	1180	36	

12	中山西路	解放南路	---	轮渡路	853	28	
		轮渡路	---	岩屿路	443	28	
		岩屿路	---	杨家桥	791	28	
		杨家桥	---	葭芷大转盘	326	28	
13	中山东路	北门路	---	育才路	674	28	
		育才路	---	解放南路	600	28	
14	枫南路	东环大道	---	机场路	600	36	
15	机场路	市府大道	---	枫南路	1200	#N/A	
16	府中路	天和路	---	市府大道	90	17	
		市府大道	---	闻学路	110	17	
17	文思路	东平路	---	白云山中 路	410	8	
		白云山中 路	---	晶琪丽景酒 店门口	270	8	
		晶琪丽景 酒店门口	---	广场中路	180	21	
		广场中路	---	耀达路	250	8	
18	广场中路	爱华路	---	中心大道	350	18	
		和谐路	---	市府大道	410	25	
19	耀达路	市府大道	---	中心大道	470	14	
		市府大道	---	天和路	275	21	
20	广场南路	东海大道	---	市府大道	740	25	
21	祥云路	白云山路	---	广场中路	530	24	
22	群韵路	祥云路	---	祥和路	530	18.5	
23	祥和路	白云山路	---	广场中路	480	24	
24	爱华路	群韵路	---	耀达路	400	10	
25	和谐路	耀达路	---	群韵路	450	10	
26	沿泾路	工商银行北面次干道			210	10	
		意得广场	---	欣荣路	540	15	
27	天和路	广场南路	---	中心大道	580	26	

		中心大道	---	天盛中心	400	17.5	
28	亿嘉路	中心大道	---	广场南路	530	24	
29	欣荣路	中心大道	---	东海大道	700	15	
30	鑫泰街	市府大道	---	东海大道	720	22	
31	解放南路	中山东路	---	青年路	495	36	区政 府
		青年路	---	解放路桥北	650	36	
		解放路桥	---	枫南路	640	40	
32	江城南路	青年路	---	中山东路	484	26	
33	青年路	解放路	---	建设路	680	24	
34	建设路	长岙路	---	青年路	700	23	

附表四

椒江区道路分类统计表（二类道路）

序号	道路名称	起讫区段		长度 (m)	红线宽度	备注	
1	工人西路	解放北路	---	轮渡路	828	28	城东老城区
		轮渡路	---	岩屿路	497	28	
		岩屿路	---	葭芷泾河桥东	1117	28	
		葭芷泾河桥西	---	渔业基地	601	28	
		渔业基地	---	椒江大桥	640	28	
2	工人东路	育才路	---	江城北路	159	16	
3	江滨西路	解放北路	---	轮渡路	772	24	
4	江滨东路	光明路	---	青年东路	1005	18	
		解放北路	---	江城北路	400	10	
5	解放北路	江滨西路	---	工人西路	340	36	
		工人西路	---	中山东路	275	36	
6	江城北路	中山东路	---	江滨东路	586	26	
7	人民路	江城北路	---	育才路	640	18	
8	育才路	青年路	---	东升街	880	14	
9	青年路	建设路	---	江滨东路	1483	24	
10	长岙路	建设路	---	青年路	760	16	
11	陵园路	青年路	---	中山东路	520	16	
12	东枫山路	青年路	---	建设路	770	11	
13	建设路	枫南路	---	长岙路	868	23	
14	枫山路	青年路	---	枫南路	1350	12	
15	轮渡路	云西路	---	中山西路	751	26	

		中山西路	---	工人西路	472	26		
		工人西路	---	江滨路	240	26		
16	岩屿路	工人路	---	云西路	1220	16		
17	岩屿南路	白云山中路	---	云西路	880	29		
18	星明路	工人路	---	云西路	1050	24		
19	桔园路	工人西路	---	文明路	703	16		
20	奶岙路	景元东路	---	枫南东路	560	24		
		枫南路	---	建设路	420	24		
21	开元路	东环大道	---	机场路	950	28		经济开 发区
22	景元东路	机场路	---	疏港大道	1500	28		
23	经中路	开元路	---	市府大道	520	28		
24	东太和路	枫南东路	---	商业东街	460	26		
		枫南东路	---	纬二路	500	26		
25	枫南东路	机场路	---	海虹大道	4900	42		
26	外沙路	青年东路	---	滨海路	2884	36		
		滨海路	---	东辉村	2163	24		
27	滨海路	外沙路	---	台州市知青化 工	2320	26		
		台州市知青 化工	---	九塘大堤纪念 碑	545	26		
28	文明路	中山西路	---	文明桥	450	16	宝龙城 葭沚老 街	
		中心大道	---	学院北路	780	28		
		学院北路	---	大桥辅道	515	20		
29	沚京街	广场西路	---	东平路	820	21		
		东平路	---	黄海公路	420	23		
30	东平路	云西路	---	中心大道	650	30		
		中心大道	---	学院路	760	30		
		学院路	---	永宁河桥	1365	30		
		永宁河	---	教七路	790	30		

31	学院北路	黄海公路	---	中山西路	480	42	青悦城
		中山西路	---	工人西路	487	42	
32	白云山西路	中心大道	---	海龙路	1100	42	
		台州大道	---	富强路	914	42	
		永宁河	---	教七路	519	42	
33	广场西路	中心大道	---	台州大道	1500	30	
		台州大道	---	富强路	495	30	
34	朝晖路	中心大道	---	学院路	800	20	
35	闻学路	中心大道	---	学院路	800	20	
36	海龙路	东平路	---	市府大道	1500	25	
37	学院路	开发大道	---	体育场路	660	42	
		体育场路	---	东海大道	550	42	
		东海大道	---	市府大道	700	32	
		市府大道	---	东平路	1400	42	
		东平路	---	黄海公路	360	42	
38	通江大道	市府大道	---	教二路	753	42	城西教 体区
		教二路	---	黄海公路	1415	42	
39	富强路	市府大道	---	东平路	1447	36	
40	体育场路	东环大道	---	中心大道	1600	32	
		中心大道	---	学院路	0	32	
		学院路	---	台州大道	0	32	
		台州大道	---	永宁河	0	26	
41	康平路	东环大道	---	广场南路	1296	30	
42	育德路	中心大道	---	白云山南路	920	30	
		中心大道	---	学院路	790	29	
43	腾达东路	永宁河	---	76 省道复线北 延	665	26	
44	椒江大桥 辅道	工人路	---	黄海公路	803	13	

45	广场南路	东海大道	---	春潮路	1490	25	城南洪 家区
46	东环大道	路桥界	---	纬五路	1930	50	
47	白云山南路	春潮路	---	市府大道	2300	42	
		永宁河桥	---	南环线	1359	42	
48	双水路	东环大道	---	路桥界	822	36	
49	镇海中学 台州分校 西侧道路	汇丰路	---	农民房	248	20	
50	汇丰路	白云山南路	---	中心大道	540	50	
51	银泰路	心海路	---	中心大道	513	20	
52	春潮西路	中心大道	---	台州大道	1365	26	
53	春潮路	东环大道	---	界牌路	244	26	
		界牌路		白云山南路	300	26	
54	心海路	中心大道	---	白云山南路	760	26	
		中心大道	---	永宁河	788	26	
		永宁河	---	台州大道	430	26	

附表五

椒江区道路分类统计表（三类道路）

序号	道路名称	起讫区段			长度 (m)	红线宽度	备注
			— —				
1	富民路	景元东路	— —	市府大道	560	26	
2	安康路	枫南路	— —	市府大道	1200	24	
3	西太和路	枫南东路	— —	纬一路	1000	24	
4	凤凰西路	解放南路	— —	中山广场	2116	8.5	
5	泾云路	白云山路	— —	星云路	720	10.7	
6	星云路	白云山路	— —	赤山路	750	14	
		赤山路	— —	东环大道	320	21	
7	赤山路	市府大道	— —	东环大道	1120	16	
8	米兰路	赤山路	— —	东环大道	340	12	
9	玉兰路	广场西路	— —	市府大道	480	21	
10	玉兰路(规划路)	朝晖路	— —	广场西路	120	19.4	
11	玉兰路(西侧规划路)	市府大道	— —	玉兰广场	100	14	
12	置信江南里北侧道路	中心大道	— —	规划二路	210	20	
13	智谷路	内环东路	— —	规划道路三	250	24	
14	教二路	通江大道	— —	汇洋路	270	12	
15	丰源路	富强路	— —	通江大道	1000	18	

16	汇洋路	市府大道	— —	教二路	680	18	
17	新德北路	育德路	— —	体育场路	275	24	
18	新联路	新世纪商 城	— —	新世纪商城	667	22	
19	新安路	新世纪商 城	— —	新世纪商城	651	19	
20	新尚路	新世纪商 城	— —	新世纪商城	766	20	
21	新达路	新世纪商 城	— —	新世纪商城	426	19	
22	新闻路	新世纪商 城	— —	新世纪商城	550	20	
23	新宏路	新世纪商 城	— —	新世纪商城	476	15	
24	新元路	新世纪商 城	— —	新世纪商城	230	20	
25	新健路	新世纪商 城	— —	新世纪商城	287	16	
26	新合路	新世纪商 城	— —	新世纪商城	315	17	
27	新德路	新世纪商 城	— —	新世纪商城	658	20	
28	新嘉路	新世纪商 城	— —	新世纪商城	631	21	
29	新康路	新世纪商 城	— —	新世纪商城	291	15	
30	花园路	轮渡路	— —	岩屿路	440	7	

31	和平路	轮渡路	— —	岩屿路	425	14	
32	中山支路	轮渡路	— —	中山西路	355	14	
33	建军路	学院路	— —	汴京街	400	16	
34	海塘路	金海东巷	— —	金海西巷	330	12	
35	通衢路	解放路	— —	人民路	710	14	
36	西门路	江城南路	— —	育才路	190	16	
37	东门路	光明路	— —	戚继光路	560	5	
		南新椒街		光明路	350	5	
38	双忠路	南新椒街	— —	戚继光路	390	8.5	
39	沿山路	枫南东路	— —	群英路	450	12	
40	桥闸路	解放南路	— —	枫山路	200	10	
41	西枫山路	青年路	— —	枫山路	400	6	
42	岭南北入口	枫南路	— —	岭南小区	91	22	
43	腾云路	西太和路	— —	疏港大道	250	24	
44	翠环路	西太和路	— —	疏港大道	250	12	
45	海韵路	沿山路	— —	疏港大道	500	24	
46	群英路	一条河桥	— —	东太和路	421	16	
47	新嘉北路	东海大道	— —	体育场路	570	18	
48	前丁街	市府大道	— —	康平路	380	18	
49	界牌路	康平路	— —	体育场路	946	16	
		体育场路		春潮路	860	16	
50	章安路	江滨路	— —	通衢路	150	20	

51	盐号路	通巨路	— —	东升街	120	8	
52	新堂路	人民路	— —	东升街	220	10	
53	南新椒街	中山东路	— —	青年路	540	5	
54	光明路	江滨东路	— —	中山东路	372	22	
		中山东路		青年路	572	10	
55	戚继光路	东山中路	— —	双忠路	180	11	
		双忠路		东门路	200	2.5	
		衙门巷		青年路	275	4	
56	北门路	中山东路	— —	江滨东路	275	14	
57	明珠路	青年路	— —	三梅中学	153	12	
58	南门路	明珠路	— —	青年路	620	7	
59	海达路	海龙路	— —	学院路	340	10	
60	瑞景路	云西路	— —	中山西路	418	12	
61	规划三路	一江山大道	— —	春潮西路	370	20	
62	新港路	洪家南环线	— —	施桥泾	700	24	
63	纬五路	广场南路	— —	白云山南路	340	12	
64	屿山路	台州大道	— —	黄海公路	425	12	
65	乌龟山环山路	少体校	— —	高闸浦河边	1080	12	
66	水泵厂路	中山西路	— —	水泵厂门口	184	11.5	
67	东升街	解放北路	— —	光明路	1182	24	
68	永兴街	江城南路	— —	育才路	190	15	

69	永泰街	江城南路	— —	育才路	140	14	
		南新椒街		育才路	220	8	
70	石公庙巷	育才路	— —	南新椒街	225	4.5	
71	金海西巷	工人东路	— —	江滨西路	300	8.5	
72	银河西巷	中山西路	— —	工人路	341	9	
73	东风巷	中山西路	— —	工人路	350	5.5	
74	渔工巷	工人路	— —	东方丽景	248	10	
75	椒济巷	育才路	— —	人民支路	200	13	
76	衙门巷	南新椒街	— —	戚继光路	505	4	
77	人民路景观	育才路	— —	光明路	428	27	
78	星明支路	五中	— —	杨家里	192	7	
79	开元支路	枫南小区	— —	开元二桥	170	11	
80	黄海公路 565 弄	黄海公路	— —	中山西路	480	21	
81	广场南路 50 弄	广场南路	— —	欣荣路	350	18.6	
82	东环大道 303 弄	东环大道	— —	市府大道 295 弄	160	10	
83	市府大道 295 弄	市府大道	— —	康平路	380	5	
84	东环大道 150 弄	东环大道	— —	开元桥	130	10	
85	东环大道 232 弄	东环大道	— —	经中路	470	18	

86	开发大道 300 弄	开发大道	— —	广场南路	244	16.5	
87	海门河两侧道路	中山广场	— —	岩屿路	650	7	
88	汇景名苑西侧道路	解放南路	— —	汇景名苑	100	22	
89	椒江体育馆南侧道路	星明路	— —	瑞景路	158	12	
90	意得冠郡北侧道路	鸿洲大道	— —	新港路	330	24	
91	锦江百货周边道路	解放南路	— —	解放南路	280	6	
92	洪家南环线临时道路	鸿洲大道	— —	葭沚泾	920	8	
93	枫云府北侧道路	奶岙路往东			255	10	
94	乌龟山公园环山道路	蓝庭花园北侧			808	9	

依据《中华人民共和国民法典》的规定，合同双方就《2025年-2026年椒江区市政设施精细化管理服务项目》项目公开招标的结果，签署本合同。

一、合同文件：

- 1、合同条款。
- 2、成交通知书。
- 3、更正补充文件。
- 4、招标文件。
- 5、成交供应商投标响应文件。
- 6、其他。

上述所指合同文件应认为是互相补充和解释的，但是有模棱两可或互相矛盾之处，以其所列内容顺序为准

二、合同内容及服务标准

（一）城市道路巡查及桥梁隧道经常性检查服务：

乙方根据甲方提供的道路桥梁隧道数据库等资料，依据《城镇道路养护技术规范》（CJJ36-2016）、《城市桥梁养护技术标准》（CJ99-2017）、《公路隧道养护技术规范》（JTGH12-2015）、《台州市市政设施分类分级养护管理导则（试行）》（台综执〔2023〕38号）等需求相关规范和标准要求及我中心养护工作，对道路及附属设施、桥梁（含桥下空间）、隧道进行日常巡视检查，记录巡视检查结果，提出维修处理方案，清理设施零星障碍物、制止违规挖掘行为等。

1、对椒江区的178条城市道路展开日常巡查，城市道路日常巡查I类道路一日/巡，II类道路两日/巡，III类道路三日/巡。（具体道路详见附表）

2、对椒江区的101座城市桥梁和2座隧道、5座人行天桥、1座地下通道，根据城市养护类别分别展开III类桥梁7天/次；IV、V类桥梁15天/次；二级、三级养护的城市隧道检查15天/次；台风季节、汛期、冰冻等特殊情况需加密，灾害过后3天内需检查一次。每月30日前出具该月度总结报告。（具体桥梁及隧道详见附表）

3、对道路进行检测评估（每年道路多功能检测车常规检测不少于120公里/车道），对道路桥梁隧道病害进行调查、记录及分析（包含待移交道路），对道

路桥梁隧道使用状态进行评价，给出检查报告及进一步管养的建议，提供有关技术咨询及服务及出具 B、C 级桥梁维修整改施工图纸、概算，保障城市道路桥梁、隧道运行安全。

（二）桥梁常规定期检测服务：根据《城市桥梁养护技术标准》（CJ99-2017）、《公路隧道养护技术规范》（JTGH12-2015）及我中心养护工作需求，需对椒江区的 101 座城市桥梁和 2 座隧道、5 座人行天桥、1 处地下通道进行常规定期检测（1 年/次）。

（三）桥梁结构检测：

1、根据工作需要展开部分桥梁结构检测，本项检测根据浙江省交通建设工程质量检测 and 工程材料试验收费标准（浙价服〔2013〕264号）的78.5%计算，具体按中标后的下浮率*78.5%按实结算。

2、相关检查检测配合费用不再另行计算。包括且不限于：支架、加载车、登高车、船、过磅费、交通维护费等综合费等。

3、响应时效：在接到招标人电话后 3 个小时内赶到现场。

三、工作条件和协作事项：

甲方提供

- 1、需检测桥梁隧道的数据库；
- 2、需检测桥梁隧道的位置；
- 3、和相关部门协商，为该项目的实施提供协调工作；
- 4、其他相关资料。

乙方：

1、按照《城市桥梁养护技术规范》（CJJ99-2017）及《公路隧道养护技术规范》（JTGH12-2015）对桥梁、隧道进行经常性检查、常规定期检测，了解桥梁、隧道结构构件的健康状况。必要时利用雷达设备进行特殊检测。根据检测情况，评估待检桥梁的技术状况，掌握桥梁的完好状态和退化程度。同时，为所有检测桥梁、隧道建设档案卡（相关费用自行列入常规调查单价）。

2、查明桥梁、隧道的病害情况和损伤程度，分析原因，提出合理的养护维修或加固措施，为桥梁、隧道的养护维修和加固提供施工依据；

3、本次调查统计成果所有权和使用权均属于台州市椒江区市政公用事业服

务中心。成交单位不得以任何借口留存，否则承担由此产生的一切法律和经济责任。未经允许，任何单位和个人不得转让和使用本项目的调查统计成果。

4、根据甲方需求及经常性检查、常规定期检测结果，在规定期限内完成相关桥梁加固设计及相关概算。

5、若甲方后期建立桥梁隧道设施相关管理系统，乙方应无条件予以配合。（例如检查计划上传，检测报告录入，设计文档上传，维修记录整理等。）

四、合同履行期限：

本项目采用“1+1”模式，合同总期限合计2年，合同一年一签，具体起始日期以合同签订之日起算。每周期为1年。后阶段：招标人根据中标单位在上一阶段合同履行及财政资金审批情况决定是否续签。

本次合同期限自____年__月__日__年__月__日止。

五、验收标准和方式：采用双方共同通过方式验收

1、乙方提交技术咨询工作成果的形式：

(1) 检测：一般情况下检测报告一式四份，成果光盘一份。

(2) 设计：每次提供桥梁加固设计图（数量不少于八套）

检测成果应与实际相吻合，如发现检测资料失实或不符合要求，造成的一切损失由乙方负责。

2、提交技术咨询工作成果的验收标准：《城市桥梁养护技术标准》（CJJ99-2017）、（JTG H12-2015）等。

六、签约合同价及其支付方式：

1、合同价

(1) 本次签约合同价（暂定）为：大写_____小写_____；
其中包干价部分：_____；按实结算部分结算率为：_____ %；

(2) 具体中标明细详见投标报价明细表（中标签约时附上）。

2、支付方式

(1) 投标报价按服务项目的分项内容单独报价。

(2) 包干部分支付方式：

1) 合同生效并具备实施条件后7个工作日内，采购人向成交供应商支付第一年合同金额包干部分40%的预付款。

2) 服务期满 6 个月后支付至第一年合同金额包干部分的 50% (含预付款), 第一年服务期满后根据第一年合同履行情况支付尾款 (尾款 = 剩余货款 - 所有罚款)。

(3) 按实结算部分支付方式:

1) 桥梁结构检测按实结算, 根据甲方工作需要展开检测工作, 检测工作完成后, 乙方提供结构检测报告, 甲方根据下浮率, 服务期满后按实支付;

2) 按实计算部分收费标准: 浙江省交通建设工程质量检测 and 工程材料试验收费标准版 (浙价服 (2013) 264 号) 的 78.5%;

3) 具体计算公式为: 最终按实结算总价 = Σ 实际数量 \times 结算单价 [结算单价 = 结算率 (按实结算部分中标价 / 按实结算部分预算价 20 万元) \times 78.5% \times 各个试验项目的单价] (具体单价详见浙江省交通建设工程质量检测 and 工程材料试验收费标准版 (浙价服 (2013) 264 号))。

(4) 签订合同时, 乙方明确表示无需预付款或者主动要求降低预付款比例的, 甲方可不适用前述规定。

七、乙方的责任与义务

1、乙方必须为其全体项目组成员购买人身意外险并保持有效, 在服务过程中发生的人身伤亡、医疗、保险、财产损失及其他一切事故的赔偿等, 由乙方承担一切责任及损失。

2、乙方应保证甲方在本合同范围内使用成果不受第三方提出的关于专利权、版权、设计、其他知识产权或使用许可的法律纠纷, 倘若发生有关的诉讼, 完全由乙方应诉并承担法律责任。

3、由于乙方的原因, 未能按规定的日期提交检测成果时, 应向甲方赔偿逾期损失费, 逾期损失费按每天 1000 元从履约担保金中扣除。

4、乙方提供的成果不客观、不全面、不准确等情况, 应负责无偿予以重测或采取补救措施, 以达到招标人质量要求。因成果质量、工期等不符合甲方要求造成不良后果时, 乙方应对因此造成的直接损失负赔偿责任, 并承担相应的法律责任 (包括第三方责任)。

5、乙方应认真仔细勘察现场。若未能准确及时发现病害, 导致无法根据检测结论及意见实施整治的, 该责任由乙方承担, 应扣除该检测项目的检测费用,

并承担等额的赔偿费用。

6、乙方应及时响应甲方的需求，在接到甲方电话后如果三小时赶不到现场，1次扣3000元，累计5次采购人有权解除合同。

7、对于乙方未按合同要求落实巡查人员、车辆或应当安排巡查但无故未巡查的，第一次扣罚2000元，第二次扣罚4000元，第三次扣罚8000元，依次类推。

8、若甲方提供巡查智能化平台，对巡查人员和车辆的巡查轨迹、道路覆盖率、定位实时监测、定期汇总，未按规定对区域内的道路进行定期巡查的，发现问题不及时，每发现一处处罚1000元。如情况严重，每个路段超过五处及以上病害且无巡查记录，另处罚5000元，每个路段超过十处及以上病害且无巡查记录，另处罚10000元。

9、发生道路违规占用、违章挖掘等未及时上报管理部门，处罚1000元/起。

10、对于因市政设施受损被市民投诉经采购人核实确认乙方有责的每起处罚2000元，媒体曝光或造成恶劣影响现象经采购人核实确认乙方有责的，第一次处罚5000元，第二次处罚10000元，第三次处罚20000元，第四次40000元，依次类推。

11、因热线（12345、数字城管等）调查位置错误或位置未与来电人确认，产生重件的，扣罚1000元/次。

12、以上所有扣罚如有产生，将在服务期满后统一结算并在尾款中扣除。

八、技术资料

1、乙方应按招标文件规定的时间向甲方提供有关技术资料。

2、没有甲方事先书面同意，乙方不得将由甲方提供的有关合同或任何合同条文、规格、计划、图纸、样品或资料提供给与履行本合同无关的任何其他人。即使向履行本合同有关的人员提供，也应注意保密并限于履行合同的必需范围。

九、知识产权

乙方应保证提供服务过程中不会侵犯任何第三方的知识产权及其他权利，如果因为乙方存在侵权行为，造成甲方损失的，乙方应当全额赔付甲方相关损失。

十、履约保证金

- 1、本项目履约保证金为合同金额的 1%。
- 2、履约保证金形式：履约保证金可以采用银行独立保函、保险独立保函、转账等形式（具体形式，与采购人协商后确定）；
- 3、履约保证金的退还：履约保证金在合同到期后 10 个工作日内一次性无息退还（如采用独立保函形式的，在合同履行到期且无异议情况下 10 日内自动解除）。

十一、转包或分包

- 1、本合同范围的服务，应由乙方直接供应，不得转让他人供应；
- 2、除非得到甲方的书面同意，乙方不得将本合同范围的服务全部或部分分包给他人供应；
- 3、如有转让和未经甲方同意的分包行为，甲方有权解除合同，没收履约保证金并追究乙方的违约责任。

十二、质保期

质保期 1 年。（本合同服务项目的**质保期**为一年。自乙方提交技术咨询工作成果双方共同通过验收之日起算。在保证期内发现服务质量缺陷的，乙方应当负责返工或者采取补救措施并承担相应责任，但因甲方原因引起的问题除外。

十三、税费

本合同执行中相关的一切税费均由乙方负担。

十四、违约责任

- 1、甲方无正当理由拒收接受服务的，甲方向乙方偿付合同款项百分之五作为违约金。
- 2、甲方无故逾期验收和办理款项支付手续的，甲方应按逾期付款总额每日万分之五向乙方支付违约金。
- 3、乙方未能如期提供服务的，每日向甲方支付合同款项的 1000 元/天作为违约金。乙方超过约定日期 10 个工作日仍不能提供服务的，甲方可解除本合同。

乙方因未能如期提供服务或因其他违约行为导致甲方解除合同的，乙方应向甲方支付合同总值 5%的违约金，如造成甲方损失超过违约金的，超出部分由乙方继续承担赔偿责任。

十五、不可抗力事件处理

1、在合同有效期内，任何一方因不可抗力事件导致不能履行合同，则合同履行期可延长，其延长期与不可抗力影响期相同。

2、不可抗力事件发生后，应立即通知对方，并寄送有关权威机构出具的证明。

3、不可抗力事件延续 120 天以上，双方应通过友好协商，确定是否继续履行合同。

十六、解决争议的方法

如双方在履行合同时发生纠纷，应协商解决；协商不成时，可提请政府采购管理部门调解；调解不成的双方商定，采用以下第（一）种方式解决。

- (1) 提交台州仲裁委员会仲裁。
- (2) 依法向人民法院提起诉讼。

十七、合同生效及其它

1、合同经双方法定代表人或授权代表签字并加盖单位公章后生效。

2、本合同未尽事宜，遵照《民法典》有关条文执行。

3、本合同一式五份。甲、乙双方各执二份，招标代理机构执一份。本项目未尽事宜以招标文件、投标响应文件及澄清文件等为准。

4、合同履行期内甲乙双方均不得随意变更或解除合同。合同若有未尽事宜，需经双方共同协商，订立补充合同，补充合同与本合同有同等法律效力。

5、采购文件、采购响应文件及开评标会议中形成的文字资料均作为本合同的组成部分，具有同等法律效力。

甲方（公章）

法定代表人：

委托代理人：

联系电话：

开户银行：

帐号：

地址及邮编：

乙方（公章）

法定代表人：

委托代理人：

联系电话：

开户银行：

帐号：

地址及邮编：

签订时间：××年××月××日

第六章投标文件格式附件

附件 1

_本

项目名称

项目编号：

投 标 文 件

（资格及商务技术文件）

投标人全称（公章）：

地址：

时间：

资格及商务技术文件目录

第一部分资格证明文件目录

- 1、声明书（附件 2）；
- 2、授权委托书（法定代表人亲自办理投标事宜的，则无需提交）（附件 3）；
- 3、法人或者其他组织的营业执照等证明文件，自然人的身份证明；
- 4、供应商财务状况和依法缴纳税收及社会保障资金的书面承诺（附件 4）；
- 5、具备履行合同所必需的设备和专业技术能力的承诺函（附件 5）；
- 6、提供参加政府采购活动前三年内，在经营活动中没有重大违法记录的承诺说明（附件 6）；
- 7、提供采购公告中符合供应商特定条件的有效资质证书影印件（投标供应商特定条件中有要求的必须提供），以及需要说明的其他资料；
- 8、中小企业声明函（附件 7）。

附件 2

投标声明书

浙江信望工程咨询有限公司（采购代理机构名称）：

（投标人名称）系中华人民共和国合法企业，经营地址_____。

我（姓名）系（投标人名称）的法定代表人，我公司自愿参加贵方组织的（2025年-2026年椒江区市政设施精细化管理服务项目）（编号为项目编号：ZJXW-2025-JJ03）的投标，为此，我公司就本次投标有关事项郑重声明如下：

1、我公司声明截止投标时间近三年以来：在政府采购领域中的项目招标、投标和合同履行期间无任何不良行为记录；无重大违法记录（重大违法记录是指供应商因违法经营受到刑事处罚或者责令停产停业、吊销许可证或者执照、较大数额罚款等行政处罚）。

2、我公司在参与投标前已详细审查了招标文件和所有相关资料，包括招标文件澄清或更正内容（如果有），我方完全明白并认为此招标文件没有倾向性，也没有存在排斥潜在投标人的内容，我方同意招标文件的相关条款，放弃对招标文件提出误解和质疑的一切权利。

3、我公司不是采购人的附属机构；在获知本项目采购信息后，与采购人聘请的为此项目提供咨询服务的公司及其附属机构没有任何联系。

4、我公司保证，采购人在中华人民共和国境内使用我公司投标货物、资料、技术、服务或其任何一部分时，享有不受限制的无偿使用权，如有第三方向采购人提出侵犯其专利权、商标权或其它知识产权的主张，该责任由我方承担。我方的投标报价已包含所有应向所有权人支付的专利权、商标权或其它知识产权的一切相关费用。

5、我公司严格履行政府采购合同，除在投标文件中明确拒绝的之外，均接受招标文件中的全部条件，不降低合同约定的产品质量和服务，不得擅自变更、中止、终止合同，或拒绝履行合同义务；

6、以上事项如有虚假或隐瞒，我公司愿意承担一切后果，并不再寻求任何旨在减轻或免除法律责任的辩解。

本单位若违反以上承诺，将无条件接受项目主管部门和有关监督管理部门的调查，并愿意承担取消中标资格、没收履约保证金及限制在本地区参与投标等一切法律责任。

投标人名称(公章)：

法定代表人或授权委托人(签字或盖章)：

日期：年月日

附件 3

授权委托书

浙江信望工程咨询有限公司（采购代理机构名称）：

（投标人全称）法定代表人（或营业执照中单位负责人）____（法定代表人或营业执照中单位负责人姓名）授权（授权委托代理人姓名）为授权委托代理人，参加贵单位组织的 2025 年-2026 年椒江区市政设施精细化管理服务项目的采购活动，并代表我方全权办理针对上述项目的投标、开标、评标、签约等具体事务和签署相关文件。我方对授权委托代理人的签字事项负全部责任。

在撤销授权的书面通知以前，本授权书一直有效。授权委托代理人在授权委托书有效期内签署的所有文件不因授权的撤销而失效。

授权委托代理人无转委托权，特此委托。

法定代表人签字或盖章：

投标人全称（公章）：日期： 年 月 日

附：

法定代表人姓名：

传真：

手机：

详细通讯地址：

邮政编码：

<p>法定代表身份证影印件粘帖处</p>

授权委托代理人姓名：

职务：

传真：

手机：

详细通讯地址：

邮政编码：

<p>授权委托代理人身份证影印件粘帖处</p>

附件 4

供应商财务状况和依法缴纳税收及社会保障资金的书面承诺

致：_____（采购人）

我公司作为本次采购项目的供应商，参加_____（项目名称）
采购活动，根据采购文件要求，现郑重承诺：

我公司符合参与政府采购活动的资格条件，不存在税收缴纳、社会保障等方面的失信记录。

如本公司对以上条款提供虚假承诺，愿承担一切法律责任。

投标人名称（盖章）：_____

法定代表人或授权委托人（盖章或签字）：_____

日期：_____

附件 5

具备履行合同所必需的设备和专业技术能力的承诺函

致：_____（采购人）

在贵方组织的____（项目编号：____）公开招标，我方在完全理解本项目采购的技术要求、商务条款及其他内容后，决定参与该项目的投标活动。并承诺，如中标，我方将提供足够的设备和专业技术能力保证本合同履行。

我方对上述承诺的真实性负责。如有虚假，我方同意按我方合同违约处理，并依法承担相应法律责任。

投标人名称（盖章）：_____

法定代表人或授权委托人(盖章或签字)：_____

日期：_____

附件 6

参加政府采购活动前三年内，在经营活动中没有重大违法记录的承诺说明

（代理机构名称）：

我方参与的_____（采购项目名称）（采购编号：_____）项目的投标活动，我方郑重声明，我方参加本项目投标活动前三年内无重大违法记录（重大违法记录是指投标人因违法经营受到刑事处罚或者责令停产停业、吊销许可证或者执照、较大数额罚款等行政处罚），符合《中华人民共和国政府采购法》、《中华人民共和国政府采购法实施条例》的规定。我方对此声明负全部法律责任。

特此声明。

投标人名称（盖章）：_____

法定代表人或授权委托人(盖章或签字)：_____

日期：_____

附件 7

中小企业声明函（货物、服务）

本公司郑重声明，根据《政府采购促进中小企业发展管理办法》（财库〔2020〕46号）的规定，本公司参加（单位名称）的（项目名称）采购活动，工程的施工单位全部为符合政策要求的中小企业（或者：服务全部由符合政策要求的中小企业承接）。相关企业的具体情况如下：

1.（标的名称），属于（采购文件中明确的所属行业）；承建（承接）企业为（企业名称），从业人员____人，营业收入为____万元，资产总额为____万元¹，属于（中型企业、小型企业、微型企业）；

2.（标的名称），属于（采购文件中明确的所属行业）；承建（承接）企业为（企业名称），从业人员____人，营业收入为____万元，资产总额为____万元，属于（中型企业、小型企业、微型企业）；

.....

以上企业，不属于大企业的分支机构，不存在控股股东为大企业的情形，也不存在与大企业的负责人为同一人的情形。

本企业对上述声明内容的真实性负责。如有虚假，将依法承担相应责任。

企业名称（盖章）：

日期：

¹ 从业人员、营业收入、资产总额填报上一年度数据，无上一年度数据的新成立企业可不填报。

残疾人福利性单位声明函

本单位郑重声明，根据《财政部 民政部 中国残疾人联合会关于促进残疾人就业政府采购政策的通知》（财库〔2017〕141号）的规定，本单位为符合条件的残疾人福利性单位，且本单位参加单位的项目采购活动提供本单位制造的货物（由本单位承担工程/提供服务），或者提供其他残疾人福利性单位制造的货物（不包括使用非残疾人福利性单位注册商标的货物）。

本单位对上述声明的真实性负责。如有虚假，将依法承担相应责任。

单位名称（单位公章）：

日期： 年 月 日

填表说明：

- 1、供应商未提供《中小企业声明函》的、《中小企业声明函》中内容应填写而未进行填写或未如实填写的，责任自负。
- 2、如国家对中小企业划型标准有新的规定的，从其规定。

第二部分商务与技术文件目录

第一部分 技术方案描述部分

- 1、商务技术分自评表（附件 8）；
- 2、投标人情况介绍（附件 9）；
- 3、项目实施人员一览表（附件 10）
- 4、项目负责人资格情况表（附件 11）；

第二部分 关联商务与技术评分项的描述部分

根据评标办法自拟：（包括可能影响投标人商务与技术评分项的各类证明材料）

第三部分 商务响应部分

- 1、证书一览表（附件 12）；
- 2、自 2021 年来类似项目的成功案例（附件 13）；
- 3、资信及商务需求响应表（附件 14）；
- 4、售后服务描述及承诺（可视情选用附件 15）；
- 5、投标人的承诺或说明（如有）（附件 16）；
- 6、技术需求响应表（附件 17）；
- 7、投标人需要说明的其他内容。（包括可能影响投标人企业实力及信誉评分项以及售后服务评分项的各类证明材料）

附件 9

投标人基本情况表

企业名称				法人代表	
地址				企业性质	
股东姓名	股权结构 (%)			股东关系	
联系人姓名	固定电话			传真	
	手机				
1. 企业概况	职工人数	具备大专以上学历人数	国家授予技术职称人数		
	占地面积	建筑面积	平方米 <input type="checkbox"/> 自有 <input type="checkbox"/> 租赁	生产经营场所及场所的设施与设备	
	注册资金	注册发证机关	公司成立时间		
	核准经营				

	范 围					
	发展历程及主要荣誉：					
2. 企业 有关 资质 获证 情况	产品生产 许可证情 况（对需 获得生 产许可 证的产 品要填写 此栏）	产品名称	发证机 关	编号	发证时间	期限
	企业通 过质量 体系、环 保体系、计 量等认证 情况					
	企业获得 专利情况					

要求：

1. 姓名栏必须将所有股东都统计在内，若非股份公司此行（第三行）无需填写；

投标人名称（盖章）： _____

法定代表人或授权委托人(盖章或签字)： _____

日期： _____

附件 10

项目实施人员一览表

(主要从业人员及其技术资格)

序号	姓名	职务	职称	证书编号	身份证号码	年龄	学历	备注

要求:

1. 在填写时,如本表格不适合投标单位的实际情况,可根据本表格式自行划表填写。

2. 附人员证书影印件、身份证影印件、毕业证书影印件等;

3. 出具上述人员在本单位服务的外部证明,如:投标截止日之前连续6个月的代缴个税税单、参加社会保险的《投保单》或《社会保险参保人员证明》等。

投标人名称(盖章): _____

法定代表人或授权委托人(盖章或签字): _____

日期: _____

附件 11

项目负责人资格情况表

采购项目：

采购编号：

姓名		近年来主要工作业绩 注：业绩证明应提供旁证材料（合同或中标通知书）。
性别		
年龄		
职称		
毕业时间		
学校专业		
联系电话		
最近一年工作状况		
拟在本项目中担任主要工作		

注：▲项目负责人必须驻场。

投标人名称（盖章）：_____

法定代表人或授权委托人（盖章或签字）：_____

日期：_____

附件 12

证书一览表

采购项目：

采购编号：

证书名称	发证单位	证书等级	证书有效期

要求：

1. 填写投标人获得资质、认证或企业信誉证书；
2. 附所列证书复印件或其他证明材料。

投标人名称（盖章）： _____

法定代表人或授权委托人(盖章或签字)： _____

日期： _____

附件 13

投标人 2021 年以来类似项目实施情况一览表

采购项目：

采购编号：

序号	项目名称	项目地址	合同总价	实施时间	项目质量	项目单位名称及其联系人电话
1						
2						
3						
...						

要求：

1. 业绩证明应提供招标文件规定的证明资料复印件（合同复印件可只提供首页、含金额页、盖章页并加盖投标人公章）；
2. 报价供应商可按此表格式复制。

投标人名称（盖章）： _____

法定代表人或授权委托人（盖章或签字）： _____

日期： _____

附件 14

资信及商务需求响应表

采购项目：

采购编号：

序号	内容	招标需求	是否响应	投标人的承诺或说明
1	售后服务保障要求			
2	质保期			
3	付款条件			
.....			

注：1. 如表格未填写但已签字盖章，则视为完全响应招标文件要求无偏离。

投标人名称（盖章）： _____

法定代表人或授权委托人(盖章或签字)： _____

日期： _____

附件 15

售后服务情况表

采购项目：

采购编号：

序号	项目	投标人情况	备注
1	保修期内售后服务情况(服务方式、服务网点、售后服务的内容和措施等等,可用附页和宣传材料)		
2	保修期后售后服务		
.....		

投标人名称(盖章)： _____

法定代表人或授权委托人(盖章或签字)： _____

日期： _____

附件 16

投标人的承诺或说明

具体内容投标人根据项目情况自行编制（如有）。

投标人名称（盖章）： _____

法定代表人或授权委托人(盖章或签字)： _____

日期： _____

附件 17

技术需求响应表

采购项目：

采购编号：

序号	名称	招标参数或要求	投标参数或要求	偏离说明

注：1. 如表格未填写但已签字盖章，则视为完全响应招标文件要求无偏离。

投标人名称（盖章）： _____

法定代表人或授权委托人(盖章或签字)： _____

日期： _____

附件 18

项目名称

项目编号：

报 价 文 件

供应商全称（公章）：

地址：

时间：

报价文件目录

- 1、开标一览表（附件 19）；
- 2、报价明细表（附件 20）；
- 3、报价投标人认为其他需要说明的。

附件 19

开标一览表

采购项目：

采购编号：

[货币单位：人民币/元]

包干部分	大写	
	小写	
按实结算部分	大写	
	小写	
合计：大写		小写

填报要求：

1. 总报价是包括完成本项目全部巡查、检测、检查及设计服务所需的一切人工、支架、加载车、登高车、船、交通维护费、保险、利润、税金及潜在满足采购人要求可能涉及的一切费用及不可预见费等所需的全部费用。相关检查检测配合费用不再另行计算。

2. 报价一经涂改，应在涂改处加盖单位公章，或者由法定代表人或全权代表签字或盖章，否则其投标作无效标处理。

投标人名称（盖章）： _____

法定代表人或授权委托人(盖章或签字)： _____

日期： _____

附件 20

报价明细表

采购项目：

采购编号：

[货币单位：人民币/元]

类型	检测项目	主要服务内容	单位	投标报价 (元/年)	两年 合计 (元)	备注
包干部分	城市道路巡查	城市道路日常巡查 I 类道路一日/巡，II 类道路两日/巡，III 类道路三日/巡	2 年			
	经常性检查	桥面系、上下部结构和附属设施（III类桥梁 7 天/次；IV、V类桥梁 15 天/次，隧道 15 天/次）	2 年			
	常规定期检测	101 座桥梁、2 座隧道、5 座人行天桥、1 座地下通道	2 年			
按实结算部分	桥梁结构检测	根据工作需要展开部分桥梁结构检测	2 年			桥梁结构检测预算价一年为 20 万元
合计						

注：

1. 本表为《开标一览表》的报价明细表，如有缺项、漏项，视为投标报价中已包含相关费用，采购人无需另外支付任何费用。
2. “报价明细表”中的报价合计应与“开标一览表”中的投标总报价相一致，不一致时，以开标一览表为准。
3. 投标报价明细表所填内容按招标文件要求为准。如有漏报的，视同已包含在投标总价内或已作优惠处理。有重大缺项的将作无效标处理。
4. 本项目包干部分总价包死，合同期内如有新增道路、桥梁等，不作调整。
5. 桥梁结构检测部分按实结算，收费标准为浙江省交通建设工程质量检测

工程材料试验收费标准版浙价服〔2013〕264号)的78.5%，具体计算公式为：最终按实结算总价 = Σ 实际数量 \times 结算单价 [结算单价 = 结算率 (按实结算部分中标价 / 按实结算部分预算价 20 万元) \times 78.5% \times 各个试验项目的单价] (具体单价详见浙江省交通建设工程质量检测 and 工程材料试验收费标准版 (浙价服〔2013〕264号)) 。

投标人名称 (盖章) : _____

法定代表人或授权委托人 (盖章或签字) : _____

日期 : _____