



都兰县融媒体中心新大楼置景工艺及配套
专业设备采购项目

招 标 文 件

采购项目编号：青海方奥公招（货物）2022-020

项目名称：都兰县融媒体中心新大楼置景工艺及配套专业设备采购项目

采 购 人：都兰县融媒体中心

采购代理机构：青海方奥工程项目管理有限公司

2022年05月

目 录

第一部分 招标公告	5
第二部分 投标人须知	7
一、说明	8
1. 适用范围	12
2. 采购方式、合格的投标人	12
3. 投标费用	12
二、招标文件说明	12
4. 招标文件的构成	12
5. 招标公告、招标文件、采购活动和中标结果的质疑	12
6. 招标文件的澄清或修改	13
三、投标文件的编制	13
7. 投标文件的语言及度量衡单位	13
8. 投标报价及币种	13
9. 投标保证金	14
10. 投标有效期	14
11. 投标文件构成	15
12. 投标文件的编制要求	15
四、投标文件的提交	16
13. 投标文件的密封和标记	16
14. 提交投标文件的时间、地点、方式	16
15. 投标文件的补充、修改或者撤回	16
五、开标	16
16. 开标	16
六、资格审查程序	17
17. 资格审查	17

七、评审程序及方法	17
18. 评标委员会	18
19. 评审工作程序	19
20. 评审方法和标准	21
八、中标	24
21. 推荐并确定中标人	24
22. 中标通知	24
九、授予合同	24
23. 签订合同	24
十、招标代理费	25
十一、其他	25
第三部分 青海省政府采购项目合同书范本	27
封面（上册）	39
目录（上册）	40
(1) 投标函	41
(2) 法定代表人证明书	42
(3) 法定代表人授权书	43
(4) 投标人承诺函	44
(5) 投标人诚信承诺书	45
(6) 资格证明材料	46
(7) 财务状况报告，依法缴纳税收和社会保障资金的相关材料	47
(8) 具备履行合同所必需的设备和专业技术能力的证明材料	48
(9) 无重大违法记录声明	49
(10) 投标保证金证明	50
(下册)	51
目录（下册）	52
(11) 评分对照表	53

(12) 开标一览表（报价表）	54
(13) 分项报价表	55
(14) 技术规格响应表	56
(15) 投标产品相关资料	57
(16) 投标人的类似业绩证明材料	58
(17.1) 中小企业声明函	59
(17.2) 从业人员声明函	60
(18) 残疾人福利性单位声明函	61
(19) 投标人认为在其他方面有必要说明的事项	62
第五部分 采购项目要求及技术参数	63
(一) 投标要求	63
1. 投标说明	63
2. 重要指标	63
3. 商务要求	63
(二) 项目概况及技术参数	64

第一部分 招标公告

项目概况

都兰县融媒体中心新大楼置景工艺及配套专业设备采购项目的潜在供应商应在青海方奥工程项目管理有限公司（西宁市城西区五四大街 33 号五四百货写字楼 9 楼 3 室）获取招标文件，并于 2022 年 06 月 21 日 10:00（北京时间）前提交响应文件。

一、项目基本情况

项目编号：青海方奥公招（货物）2022-020

项目名称：都兰县融媒体中心新大楼置景工艺及配套专业设备采购项目

采购方式：公开招标

预算金额（元）：9078795.00 元

最高限价（元）：9078795.00 元

采购需求：

标项序号	标项名称	数量	预算金额(元)	单位	简要规格描述
1	都兰县融媒体中心新大楼置景工艺及配套专业设备采购项目	1	9078795.00	/	现根据工作需要，需在新建的融媒体中心大楼基础上，对配套业务用房进行置景工艺及配套专业设备采购。

合同履行期限：自合同签订之日起 70 日历天

本项目（否）接受联合体。

二、申请人的资格要求：

1、符合《政府采购法》第 22 条条件，并提供下列材料：

- （1）供应商的营业执照等证明文件，自然人的身份证明。
- （2）财务状况报告，依法缴纳税收和社会保障资金的相关材料。
- （3）具备履行合同所必需的设备和专业技术能力的证明材料。
- （4）参加政府采购活动前 3 年内在经营活动中没有重大违法记录的书面声明。

- (5) 具备法律、行政法规规定的其他条件的证明材料。
- 2、单位负责人为同一人或者存在直接控股、管理关系的不同投标人，不得参加同一合同项下的政府采购活动。否则，皆取消投标资格；
- 3、为本采购项目提供整体设计、规范编制或者项目管理、监理、检测等服务的投标人，不得再参加该采购项目的其他采购活动；
- 4、本项目不接受投标人以联合体方式进行投标；
- 5、经信用中国（www.creditchina.gov.cn）、中国政府采购网（www.ccgp.gov.cn）等渠道查询后，列入失信被执行人、重大税收违法案件当事人名单、政府采购严重违法失信行为记录名单的，取消投标资格。（提供“信用中国”及“中国政府采购网”网站无任何不良记录的查询截图，时间为投标截止时间前 10 天内）。

三、获取招标文件

时间：2022 年 06 月 01 日至 2022 年 06 月 08 日，每天上午 09:00 至 12:00，下午 14:00 至 17:30（北京时间，获取文件法定节假日、休息日除外）。

地点：青海方奥工程项目管理有限公司（西宁市城西区五四大街 33 号五四百货写字楼 9 楼 3 室）。

方式：现场购买或网上购买。

售价（元）：500.00 元/包（招标文件售后不退，投标资格不能转让）

四、提交投标文件截止时间、开标时间和地点

提交投标文件截止时间：2022 年 06 月 21 日 10:00（北京时间）

投标地点：海西州公共资源交易中心. 开标室二（地址：海西州德令哈市河西街道环城西路与经一路三段交汇处）

开标时间：2022 年 06 月 21 日 10:00

开标地点：海西州公共资源交易中心. 开标室二（地址：海西州德令哈市河西街道环城西路与经一路三段交汇处）

五、公告期限

自本公告发布之日起 5 个工作日。

六、其他补充事宜

(1) 本项目采购公告在《青海政府采购网》、《青海省电子招标投标公共服务平台》、《中国采购与招标网》、《中国政府采购网》等同时发布；

(2) 公告内容以《青海政府采购网》发布的为准；

(3) 公告期限：自《青海政府采购网》发布之日起 5 个工作日。

七、对本次采购提出询问，请按以下方式联系

1. 采购人信息

名称：都兰县融媒体中心

地址：都兰县察苏镇新华街 11 号

传真：/

项目联系人：马先生

项目联系方式：0977-8236151

2. 采购代理机构信息

名称：青海方奥工程项目管理有限公司

地址：西宁市城西区五四大街 33 号五四百货写字楼 9 楼 3 室

传真：/

项目联系人：马女士

项目联系方式：0971-5221200

青海方奥工程项目管理有限公司

2022 年 05 月 31 日

第二部分 投标人须知

采购项目名称	都兰县融媒体中心新大楼置景工艺及配套专业设备采购项目
采购项目编号	青海方奥公招（货物）2022-020
采购方式	公开招标
采购预算额度	9078795.00 元
项目分包个数	1
采购要求	具体详见采购文件第五部分 采购项目要求及技术参数
交货期	自合同签订之日起 70 日历日
质量要求	合格
投标人资格条件	<p>1. 符合《政府采购法》第 22 条条件，并提供下列材料：</p> <p><1>供应商的营业执照等证明文件，自然人的身份证明。</p> <p><2>财务状况报告，依法缴纳税收和社会保障资金的相关材料。</p> <p><3>具备履行合同所必需的设备和专业技术能力的证明材料。</p> <p><4>参加政府采购活动前 3 年内在经营活动中没有重大违法记录的书面声明。</p> <p><5>具备法律、行政法规规定的其他条件的证明材料。</p> <p>2、单位负责人为同一人或者存在直接控股、管理关系的不同投标人，不得参加同一合同项下的政府采购活动。否则，皆取消投标资格；</p> <p>3、为本采购项目提供整体设计、规范编制或者项目管理、监理、检测等服务的投标人，不得再参加该采购项目的其他采购活动；</p> <p>4、本项目不接受投标人以联合体方式进行投标；</p> <p>5、经信用中国（www.creditchina.gov.cn）、中国政府采购网（www.ccgp.gov.cn）等渠道查询后，列入失信被执行人、重大税收违法案件当事人名单、政府采购严重违法失信行为记录名单的，取消投标资格。（提供“信用中国”及“中国政府采购网”网站无任何不良记录的查询截图，时间为投标截止时间前 10 天内）。</p>

公告发布时间	2022年05月31日
招标文件发售起止时间	2022年06月01日起，至2022年06月08日止，（上午09:00-12:00，下午14:00-17:30，双休日和法定节假日除外）
获取招标文件地点	青海方奥工程项目管理有限公司 地址：西宁市城西区五四大街33号五四百货写字楼9楼3室 标书购买联系人：马女士 电话：0971-5221200 电子邮箱：qhfaczx@163.com
购买招标文件时应提供材料	1. 投标人的营业执照复印件、单位介绍信（或法定代表人授权委托书原件、法定代表人和委托代理人身份证复印件及开户许可证（开户基本信息）复印件。 以上资料均需加盖公章。（采购代理机构对以上资料留存备案） 注：需网上购买采购文件的供应商应将以上材料扫描后发至我公司联系邮箱（zbywb12@163.com），在邮件中标明购买项目名称、项目编号、联系人及联系方式，并与我公司工作人员进行联系确认。 2、网上购买招文件的报名费接收账号： 开户行名称：兴业银行股份有限公司西宁分行 账号：632010100100287520 收款人：青海方奥工程项目管理有限公司
递交响应文件截止时间	2022年06月21日上午10:00（北京时间）
踏勘现场	投标人自行踏勘现场，不集中组织答疑。 （踏勘截止时间：2022年06月10日18时00分） 注：已购买招标文件的投标人代表需出具法定代表人授权书（原件）进行踏勘现场。
开标时间	2022年06月21日上午10:00（北京时间）
递交响应文件及投标地点	海西州公共资源交易中心. 开标室二（地址：海西州德令海市河西街道环城西路与经一路三段交汇处）

<p>投标响应文件的 密封和标记</p>	<p>1. 供应商应将投标响应文件正、副本（一正二副）分别封装在自行定制的“投标专用袋”中，并按要求标明投标项目编号及包号、采购项目名称、供应商的名称等。</p> <p>2. 电子标书（U 盘）一份单独放入信封袋中，加贴封签，并在封签处加盖公章。</p> <p>3. 密封后的投标响应文件均应： （1）按“投标人投标前须知”注明的时间、地址送达； （2）投标专用袋用“于 2022 年 06 月 21 日 10:00 之前不准启封”标签密封。</p>
<p>答疑澄清方式</p>	<p>采用现场答疑。</p> <p>投标人须提供准确的联系方式（手机和固定电话），应在规定的时间内到达评审现场进行答疑澄清，如在规定的时间内联系无果或未按时到达的，视同放弃答疑。</p>
<p>代理服务费收取</p>	<p>1、收取对象：采购人。</p> <p>2、收费金额：以政府采购委托代理协议书为准； 说明：根据《关于进一步放开建设项目专项业务服务价格的通知》（发改价格[2015]299号）规定，实行市场调节价，应严格遵守《价格法》、《关于商品和服务实行明码标价的规定》等法律法规的规定，由采购人和采购代理机构共同确定合理的收费金额。</p> <p>3、由采购人自行招标的，中标人无需缴纳招标代理费。</p> <p>其他未尽事宜，按照《中华人民共和国政府采购法》、《中华人民共和国政府采购法实施条例》、《中华人民共和国合同法》等法律法规的有关条款执行。</p>
<p>合同签订</p>	<p>签订合同时，严格按招标文件中《青海省政府采购合同书》进行签订。</p>
<p>合同签订有效期</p>	<p>自中标通知书发出之日起30日内与采购人签订合同。</p>
<p>政府采购 合同备案</p>	<p>采购合同全数返回采购代理机构鉴证，盖章。 采购代理机构留存贰份原件备案。</p>
<p>投标有效期</p>	<p>本次投标有效期为投标文件提交截止之日起60日历日</p>

履约保证金	具体按合同约定执行
采购单位 及联系人	采购单位：都兰县融媒体中心 地 址：都兰县察苏镇新华街 11 号 联系人：马先生 联系电话：0977-8236151
采购代理机构 及联系人	采购代理机构：青海方奥工程项目管理有限公司 联系人：马女士 联系电话：0971-5221200 地址：西宁市城西区五四大街 33 号五四百货写字楼 9 楼 3 室
代理机构开户行	兴业银行股份有限公司西宁分行
收款人	青海方奥工程项目管理有限公司
银行账号	6320 1010 0100 2875 20
财政监管部门及 电话	监督单位：都兰县财政局 联系电话：0977-8232067

投标人须知

一、说明

1. 适用范围

本次招标依据采购人的采购计划，仅适用于本招标文件中所叙述的项目。

2. 采购方式、合格的投标人

2.1 本次招标采取公开招标方式。

2.2 合格的投标人：详见第二部分“投标人资格条件”。

3. 投标费用

投标人应自愿承担与参加本次投标有关的费用。采购代理机构对投标人发生的费用不承担任何责任。

二、招标文件说明

4. 招标文件的构成

4.1 招标文件包括：

- (1) 投标邀请
- (2) 投标人须知
- (3) 青海省政府采购项目合同书范本
- (4) 投标文件格式
- (5) 采购项目要求及技术参数
- (6) 采购过程中发生的澄清、变更和补充文件

4.2 投标人应当按照招标文件的要求编制投标文件。投标文件应当对招标文件提出的要求和条件作出明确响应。

5. 招标公告、招标文件、采购活动和中标结果的质疑

投标人认为招标公告、招标文件、采购活动和中标结果使自己的权益受到损害的，可以在知道或者应知其权益受到损害之日起7个工作日内以书面形式（如信件、传真等）向采购人或者采购代理机构提出质疑，不接受匿名质疑。潜在投标人可以对招标公告、招标文件提出质疑。采购人或采购代理机构在收到投标人的书面质疑后7个工作日内予以答复，如有变更事宜，应当在发布本次招标公告的网站上发布变更公告，告知本项目的所有潜在投标人。

参与采购活动的投标人对评审过程或者结果提出质疑的，采购人或采购代理机构可以组织原评审委员会协助处理质疑事项，并依据评审委员会出具的意见进行答复。质疑事项处理完成后，采购人或采购代理机构应按照规定填写《青海省政府采购投标人质疑处理情况表》，并在15日内报同级政府采购监督管理部门备案。

投标人应知其权益受到损害之日，是指：

（一）对可以质疑的招标文件提出质疑的，为收到招标文件之日或者招标文件公告期限届满之日；

（二）对采购过程提出质疑的，为各采购程序环节结束之日；

（三）对中标结果提出质疑的，为中标结果公告期限届满之日。

6. 招标文件的澄清或修改

6.1 采购人或者采购代理机构可以对已发出的招标文件进行必要的澄清或者修改，但不得改变采购标的和资格条件。澄清或者修改应当在原公告发布媒体上发布澄清公告。澄清或者修改的内容为招标文件的组成部分。

澄清或者修改的内容可能影响投标文件编制的，采购人或者采购代理机构应当在投标截止时间至少15日前，以书面形式通知所有获取招标文件的潜在投标人；不足15日的，采购人或者采购代理机构应当顺延提交投标文件的截止时间。

6.2 在投标截止时间前，采购人或采购代理机构可以视采购活动具体情况，延长投标截止时间和开标时间，并至少应当在招标文件要求提交投标文件的截止时间三日前，将变更时间以书面形式通知所有购买了招标文件的投标人，同时在发布本次招标公告的网站发布变更公告。

三、投标文件的编制

7. 投标文件的语言及度量衡单位

7.1 投标人提交的投标文件以及投标人与采购人或者采购代理机构就此投标发生的所有来往函电均应使用简体中文。除签名、盖章、专用名称等特殊情形外，以中文汉语以外的文字表述的投标文件视同未提供。

7.2 除招标文件中另有规定外，投标文件所使用的度量衡单位，均须采用国家法定计量单位。

7.3 附有外文资料的须翻译成中文，并加盖投标人公章，如果翻译的中文资料与外文资料出现差异与矛盾时，以中文为准，其准确性由投标人负责。

8. 投标报价及币种

8.1 “投标报价”为投标总价。投标报价必须包括：产品费、验收费、手续费、包装费、运输费、保险费、安装费、调试费、培训费、售前、售中、售后服务费、松土除草费、灌溉费、补植费、人工费、税金及不可预见费等全部费用。（说明：具体内容应根据项目特点实事求是的填写）

8.2 投标报价有效期与投标有效期一致。

8.3 投标报价为闭口价，即中标后在合同有效期内价格不变。

8.4 投标币种是人民币。

9. 投标保证金

9.1 投标人须在投标截止期前按以下要求交纳投标保证金（说明：收取的投标保证金不得超过采购项目预算金额的2%）：

投标保证金：壹拾万元整（¥100000.00元）

收款单位：青海方奥工程项目管理有限公司

开户行：兴业银行股份有限公司西宁分行

银行账号：6320 1010 0100 2875 20

供应商在投标截止期前一工作日17:30分前，以银行到账时间为准。

如采购项目变更开标时间，则保证金交纳时间相应顺延。

9.2 缴费方式：投标保证金应当以银行转账、支票、汇票、本票、保单或者金融机构、担保机构出具的保函等非现金形式提交。通过银行转账的，必须由投标人从其基本账户（须提供开户许可证复印件）汇（转）入9.1条规定的账户，**提交保证金时，需明确备注项目编号。**

9.3 投标保证金退还：投标人在投标截止时间前撤回已提交的投标文件的，采购代理机构应当自收到投标人书面撤回通知之日起5个工作日内，退还已收取的投标保证金，但因投标人自身原因导致无法及时退还的除外。

采购代理机构应当自中标通知书发出之日起5个工作日内退还未中标人的投标保证金，自采购合同签订之日起5个工作日内退还中标人的投标保证金或者转为中标人的履约保证金。

采购代理机构逾期退还投标保证金的，除应当退还投标保证金本金外，还应当按中国人民银行同期贷款基准利率上浮20%后的利率支付超期资金占用费，但因投标人自身原因导致无法及时退还的除外。

10. 投标有效期

从提交投标文件的截止之日起60日历日（除招标文件特别规定外）。投标文件中承诺的投

标有效期应当不少于招标文件中载明的投标有效期。投标有效期内投标人撤销投标文件的，采购人或者采购代理机构可以不退还投标保证金。

11. 投标文件构成

投标人应提交相关证明材料，作为其参加投标和中标后有能力履行合同的证明。编写的投标文件须包括以下内容（格式见招标文件第四部分）：

11.1、投标文件（上册）（资格审查）

- (1) 投标函
- (2) 法定代表人证明书
- (3) 法定代表人授权书
- (4) 投标人承诺函
- (5) 投标人诚信承诺书
- (6) 资格证明材料
- (7) 财务状况报告，依法缴纳税收和社会保障资金的相关材料
- (8) 具备履行合同所必需的设备和专业技术能力的证明材料
- (9) 无重大违法记录声明
- (10) 投标保证金证明

11.2 投标文件（下册）

- (11) 评分对照表
- (12) 开标一览表（报价表）
- (13) 分项报价表
- (14) 技术规格响应表
- (15) 投标产品相关资料
- (16) 投标人的类似业绩证明材料
- (17) 中小企业声明函
- (18) 残疾人福利性单位声明函
- (19) 投标人认为在其他方面有必要说明的事项

注：投标人须按上述内容、顺序和格式编制投标文件，并按要求编制目录、页码，并保证所提供的全部资料真实可信，自愿承担相应责任。

12. 投标文件的编制要求

12.1 投标人应按照招标文件所提供的投标文件格式,分别填写招标文件第四部分的内容,应分别注明所提供货物的名称、技术配置及参数、数量和价格等内容;招标文件要求签字、盖章的地方必须由投标人的法定代表人或委托代理人按要求签字、盖章。

12.2 投标人应准备纸质投标文件正本1份(上、下册)、副本2份(上、下册),电子文档1份(U盘)。若发生正本和副本不符,以正本为准。投标文件统一使用A4幅面的纸张印制,必须胶装成上、下两册并编码,书脊处需打印本次采购项目名称及供应商名称,其他方式装订的投标文件一概不予接受。

12.3 投标文件的正本(上、下册)需打印或用不褪色、不变质的墨水书写,副本(上、下册)可采用正本的复印件。电子文档用光盘或U盘制作,采用不可修改文档格式(如:PDF格式)。

12.4 投标文件中不得行间插字、涂改或增删,如有修改错漏处,须由投标人法定代表人或其委托代理人签字、加盖公章。

四、投标文件的提交

13. 投标文件的密封和标记

13.1 投标文件正本(上、下册)、所有副本(上、下册)、电子文档、应分别封装于不同的密封袋内,密封袋上应分别标上“正本”、“副本”、“电子文档”字样,并注明投标人名称、采购项目编号、采购项目名称及分包号(如有分包)。

13.2 密封后的投标文件密封袋用“于2022年06月21日10时00分(北京时间)之前不准启封”的标签密封。

13.3 投标人如投多个包,投标文件每包分别按上述规定装订(如果有)。

14. 提交投标文件的时间、地点、方式

详见投标人须知前附表;逾期送达或者未按照招标文件第13.1-13.2条要求密封的投标文件,采购人、采购代理机构应当拒收。

15. 投标文件的补充、修改或者撤回

15.1 投标人在投标截止时间前,可以对所递交的投标文件进行补充、修改或者撤回,并书面通知采购人或者采购代理机构。补充、修改的内容应当按照招标文件要求签署、盖章、密封后,作为投标文件的组成部分。

五、开标

16. 开标

16.1 开标应当在招标文件确定的提交投标文件截止时间的同一时间进行。采购代理机构应当按本文件中确定的时间和地点组织开标活动。

采购人或者采购代理机构应当对开标、评标现场活动进行全程录音录像。录音录像应当清晰可辨，音像资料作为采购文件一并存档。

16.2 开标由采购代理机构主持，邀请投标人参加。评标委员会成员（包括采购人代表）不得参加开标活动。

16.3 开标时，应当采购代理机构或者其推选的代表检查投标文件的密封情况；经确认无误后，由采购代理机构工作人员当众拆封，宣布投标人名称、投标价格和其他主要内容。

投标人不足3家的，不得开标。

16.4 开标过程应当由采购代理机构负责记录，由参加开标的各投标人代表和相关工作人员签字确认。

投标人代表对开标过程和开标记录有疑义，以及认为采购人、采购代理机构相关工作人员有需要回避的情形的，应当场提出询问或者回避申请。采购人、采购代理机构对投标人代表提出的询问或者回避申请应当及时处理。

投标人未参加开标的，视同认可开标结果。

六、资格审查程序

17. 资格审查

17.1 开标结束后，采购人或者采购代理机构应当依法对投标人的资格性审查文件（上册）进行审查。

17.2 合格投标人不足3家的，不得评标。

17.3 资格审查时，投标人存在下列情况之一的，按无效投标处理：

- (1) 不具备第2.2款“合格的投标人”规定的资格要求的；
- (2) 未按招标文件要求交纳或未足额交纳投标保证金的；
- (3) 未按第11.1要求提供相关资料的；
- (4) 资格性审查文件未按招标文件规定和要求签字、盖章的；
- (5) 报价超过招标文件中规定的预算金额或者最高限价的；
- (6) 投标有效期不能满足招标文件要求的；
- (7) 未按照招标文件要求提供电子文档的。

七、评审程序及方法

18. 评标委员会

18.1 采购代理机构负责组织评标工作，并履行下列职责：

(1) 核对评审专家身份和采购人代表授权函，对评审专家在政府采购活动中的职责履行情况予以记录，并及时将有关违法违规行为向财政部门报告；

(2) 宣布评标纪律；

(3) 公布投标人名单，告知评审专家应当回避的情形；

(4) 组织评标委员会推选评标组长，采购人代表不得担任组长；

(5) 在评标期间采取必要的通讯管理措施，保证评标活动不受外界干扰；

(6) 根据评标委员会的要求介绍政府采购相关政策法规、招标文件；

(7) 维护评标秩序，监督评标委员会依照招标文件规定的评标程序、方法和标准进行独立评审，及时制止和纠正采购人代表、评审专家的倾向性言论或者违法违规行为；

(8) 评审工作完成后，按照规定由采购人向评审专家支付劳务报酬和异地评审差旅费，不得向评审专家以外的其他人员支付评审劳务报酬；

(9) 处理与评标有关的其他事项。

采购人可以在评标前说明项目背景和采购需求，说明内容不得含有歧视性、倾向性意见，不得超出招标文件所述范围。说明应当提交书面材料，并随采购文件一并存档。

18.2 评标委员会负责具体评标事务，并独立履行下列职责：

(1) 严格遵守评审工作纪律，按照客观、公正、审慎的原则，根据采购文件规定的评审程序、评审方法和评审标准进行独立评审；

(2) 现采购文件内容违反国家有关强制性规定或者采购文件存在歧义、重大缺陷导致评审工作无法进行时，应当停止评审并向采购人或者采购代理机构书面说明情况；

(3) 审查、评价投标文件是否符合招标文件的商务、技术等实质性要求；

(4) 要求投标人对投标文件有关事项作出澄清或者说明；

(5) 对投标文件进行比较和评价；

(6) 确定中标候选人名单，以及根据采购人委托直接确定中标人；

(7) 配合答复供应商的询问、质疑和投诉等事项，不得泄露评审文件、评审情况和在评审过程中获悉的商业秘密；

(8) 向采购人、采购代理机构或者有关部门报告评标中发现的违法行为。

18.3 评标委员会由采购人代表和评审专家组成，成员人数应当为5人以上单数，其中评审专家不得少于成员总数的三分之二。

采购项目符合下列情形之一的，评标委员会成员人数应当为7人以上单数：

- (1) 采购预算金额在1000万元以上；
- (2) 技术复杂；
- (3) 社会影响较大。

评审专家对本单位的采购项目只能作为采购人代表参与评标。采购代理机构工作人员不得参加由本机构代理的政府采购项目的评标。

评标委员会成员名单在评标结果公告前应当保密。

18.4 采购代理机构应当从省级以上财政部门设立的政府采购评审专家库中，通过随机方式抽取评审专家。对技术复杂、专业性强的采购项目，通过随机方式难以确定合适评审专家的，经主管预算单位同意，采购人可以自行选定相应专业领域的评审专家。自行选定评审专家的，应当优先选择本单位以外的评审专家。

18.5 评标中因评标委员会成员缺席、回避或者健康等特殊原因导致评标委员会组成不符合规定的，采购人或者采购代理机构应当依法补足后继续评标。被更换的评标委员会成员所作出的评标意见无效。无法及时补足评标委员会成员的，采购代理机构应当停止评标活动，封存所有投标文件和开标、评标资料，依法重新组建评标委员会进行评标。原评标委员会所作出的评标意见无效。

采购代理机构应当将变更、重新组建评标委员会的情况予以记录，并随采购文件一并存档。

18.6 采购人、采购代理机构应当采取必要措施，保证评标在严格保密的情况下进行。除采购人代表、评标现场组织人员外，采购人的其他工作人员以及与评标工作无关的人员不得进入评标现场。

有关人员应对评标情况以及在评标过程中获悉的国家秘密、商业秘密负有保密责任。

19. 评审工作程序

19.1 评标委员会应当对符合资格的投标人的符合性文件进行审查，以确定其是否满足招标文件的实质性要求。

19.1.1 投标文件中含义不明确、同类问题表述不一致或者有明显文字和计算错误的内容，评标委员会应当以书面形式要求投标人作出必要的澄清、说明或者补正。

投标人的澄清、说明或者补正应当采用书面形式，并加盖公章，或者由法定代表人或其授权的代表签字。投标人的澄清、说明或者补正不得超出投标文件的范围或者改变投标文件的实质性内容。

19.1.2 投标人存在下列情况之一的，投标无效：

- (1) 符合性审查文件未按招标文件要求签署、盖章的；
- (2) 未按第11.2款要求提供相关资料的；
- (3) 投标文件含有采购人不能接受的附加条件的；
- (4) 产品交货时间不能满足招标文件要求的；
- (5) 存在串通投标行为；
- (6) 法律、法规和招标文件规定的其他无效情形。

对投标无效的投标人，采购人或采购代理机构应当告知其投标无效的原因。

19.1.3 投标文件报价出现前后不一致的，按照下列规定修正：

- (1) 投标文件中开标一览表（报价表）内容与投标文件中相应内容不一致的，以开标一览表（报价表）为准；
- (2) 大写金额和小写金额不一致的，以大写金额为准；
- (3) 单价金额小数点或者百分比有明显错位的，以开标一览表的总价为准，并修改单价；
- (4) 总价金额与按单价汇总金额不一致的，以单价金额计算结果为准。

同时出现两种以上不一致的，按照前款规定的顺序修正。修正后的报价按19.1.1第二款的规定经投标人确认后产生约束力，投标人不确认的，其投标无效。

19.2 评审过程中，在同等条件下，优先采购具有环境标志、节能、自主创新的产品。（注：环境标志产品是指由财政部、国家环境保护总局颁布的“环境标志产品政府采购清单”中的有效期内的产品；节能产品是指由财政部、国家发展改革委颁布的“节能产品政府采购清单”中的有效期内的产品。）

根据《政府采购促进中小企业发展暂行办法》，属小型、微型企业制造的货物（产品），投标人须提供该制造（生产）企业出具的《小型、微型企业声明函》、《从业人员声明函》，其划型标准严格按照国家工信部、国家统计局、国家发改委、财政部出台的《中小企业划型标准规定》（工信部联企业[2011]300号）执行。投标人提供的《小型、微型企业声明函》、《从业人员声明函》资料必须真实，否则，按照有关规定予以处理。

根据财政部、民政部、中国残疾人联合会出台的《关于促进残疾人就业政府采购政策的通知》（财库[2017]141号），属残疾人福利性单位的，投标人须提供《残疾人福利性单位声明函》（详见附件18），并由投标人加盖公章，残疾人福利性单位视同小型、微型企业，享受预留份额、评标中价格扣除等促进中小企业发展的政府采购政策。向残疾人福利性单位采购的金额，计入面向中小企业采购的统计数据。投标人提供的《残疾人福利性单位声明函》资料必须

真实，否则，按照有关规定予以处理。

19.3 在评审过程中，评标委员会成员对需要共同认定的事项存在争议的，应当按照少数服从多数的原则作出结论。持不同意见的评标委员会成员应当在评标报告上签署不同意见及理由，否则视为同意评标报告。

19.4 评标委员会应当按照招标文件中规定的评标方法和标准，对符合性审查合格的投标文件进行商务和技术评估，综合比较与评价。

19.5 评标委员会认为投标人的报价明显低于其他通过符合性审查投标人的报价，有可能影响产品质量或者不能诚信履约的，应当要求其在评标现场合理的时间内提供书面说明，必要时提交相关证明材料；投标人不能证明其报价合理性的，评标委员会应当将其作为无效投标处理。

19.6 采用最低评标价法的采购项目，提供相同品牌产品的不同投标人参加同一合同项下投标的，以其中通过资格审查、符合性审查且报价最低的参加评标；报价相同的，由采购人或者采购人委托评标委员会按照招标文件规定的方式确定一个参加评标的投标人，招标文件未规定的采取随机抽取方式确定，其他投标无效。

使用综合评分法的采购项目，提供相同品牌产品且通过资格审查、符合性审查的不同投标人参加同一合同项下投标的，按一家投标人计算，评审后得分最高的同品牌投标人获得中标人推荐资格；评审得分相同的，由采购人或者采购人委托评标委员会按照招标文件规定的方式确定一个投标人获得中标人推荐资格，招标文件未规定的采取随机抽取方式确定，其他同品牌投标人不作为中标候选人。非单一产品采购项目，采购人应当根据采购项目技术构成、产品价格比重等合理确定核心产品，并在招标文件中载明。多家投标人提供的核心产品品牌相同的，按前两款规定处理。

20. 评审方法和标准

20.1 依照《中华人民共和国政府采购法》、《中华人民共和国政府采购法实施条例》、《政府采购货物和服务招标投标管理办法》等法律法规的规定，结合该项目的特点制定本评审办法。

20.2 本次评审方法采用综合评分法。

综合评分法，是指投标文件满足招标文件全部实质性要求，且按照评审因素的量化指标评审得分最高的投标人为中标候选人的评标方法。

评审因素的设定应当与投标人所提供货物服务的质量相关，包括投标报价、技术水平、履约能力、售后服务等。资格条件不得作为评审因素。

评审因素应当细化和量化，且与相应的商务条件和采购需求对应。商务条件和采购需求指标有区间规定的，评审因素应当量化到相应区间，并设置各区间对应的不同分值。

序号	评审因素	评审标准
1	投标报价 (30分)	<p>(1) 价格分应当采用低价优先法计算，即满足招标文件要求且投标价格最低的投标报价为评标基准价，其价格分为满分。其他投标人的价格分统一按照下列公式计算：投标报价得分=(评标基准价 / 投标报价)×100×投标报价比重。</p> <p>(2) 因落实政府采购政策进行价格调整的，以调整后的价格计算评标基准价和投标报价。残疾人福利性单位属于小型、微型企业的，不重复享受政策。</p> <p>注：根据《政府采购促进中小企业发展暂行办法》的相关规定，对小型和微型企业制造（生产）产品的价格给予6%的扣除，用扣除后的价格参与评审，须提供《制造（生产）企业小型、微型企业声明函》或《残疾人福利性单位声明函》。</p>
2	技术水平 (30分)	<p>技术参数：投标产品的技术参数和配置完全满足或高于招标文件要求的，得30分；带“▲”参数一项不满足扣3分；其他参数一项不满足扣1分，直到扣完为止。</p>
3	效果图 (15分)	<p>根据投标人提供的平面图、效果图进行评分，效果图不小于12张，效果图需包含演播室、演播室导播间、广播间、广播导播间、配音间、播发中心、融媒体指挥调度中心等关键区域。</p> <p>平面图评分：空间布局合理，所有区域齐全，空间利用率高，人员动线合理的，得5分；空间布局基本合理，但空间利用率不高，有功能区域未设计的，得3分；空间布局不合理，且有功能区未设计的，人员动线合理性较差的，得2分；未提供平面布局的，不得分。（满分5分）</p> <p>效果图评分：效果图各关键区域齐全，数量不少于12张，始终贯穿设计理念，风格统一，充分结合媒体属性和都兰地域属性，线条流畅的，得10分；效果图各关键区域齐全，数量不少于12张，始终贯穿设计理念，风格基本统一，能基本结合媒体属性和都兰地域属性，线条简洁的，得7分；</p>

		效果图各关键区域齐全，数量不少于 12 张，能基本贯穿设计理念，风格基本统一，对媒体属性和都兰地域属性有基本表达，线条简洁的，得 5 分；效果图各关键区域齐全，数量不少于 12 张，但设计理念、风格不统一，且未结合媒体属性和都兰地域属性的，得 3 分；效果图关键区域缺失或效果图数量不足 12 张，得 1 分；未提供效果图的，不得分。（满分 10 分）
4	履约能力 (8 分)	类似业绩情况:提供 2019 年 01 月 01 日至今投标人类似项目业绩证明材料【需提供包含合同首页、标的及金额所在页、供货合同签字盖章页的扫描（或复印）件】，每提供 1 份得 2 分,满分 8 分；不提供不得分。
5	售后及培训服务 (10 分)	(1) 售后服务方案 (5 分)：投标人提供针对本项目人员的售后服务方案，售后服务内容全面、详细、可操作性、便捷性优于招标文件要求的得 5 分；售后服务内容全面、详细、可操作性、便捷性基本满足招标文件要求的得 3 分；售后服务方案不能满足招标文件要求的，得 1 分；未提供的不得分。 (2) 培训方案 (5 分)：投标人提供针对本项目人员的培训方案，培训内容全面、详细、可操作性、便捷性优于招标文件要求的得 5 分；培训内容全面、详细、可操作性、便捷性基本满足招标文件要求的得 3 分；培训管理方案不能满足招标文件要求的，得 1 分；未提供的不得分。
6	项目管理及实施方案 (7 分)	(1) 项目管理及实施方案 (7 分)：设置了项目管理机构，有项目管理措施，能够结合项目特点制定实施方案，内容全面、详细、可操作性、便捷性优于招标文件要求的得 7 分；内容全面、详细、可操作性、便捷性基本满足招标文件要求的得 5 分；项目管理及实施方案不能满足招标文件要求的，得 3 分；未提供的不得分。

20.3 评标结果汇总完成后，除下列情形外，任何人不得修改评标结果：

- (1) 分值汇总计算错误的；
- (2) 分项评分超出评分标准范围的；
- (3) 评标委员会成员对客观评审因素评分不一致的；
- (4) 经评标委员会认定评分畸高、畸低的。

评标报告签署前，经复核发现存在以上情形之一的，评标委员会应当当场修改评标结果，并在评标报告中记载；评标报告签署后，采购人或者采购代理机构发现存在以上情形之一的，应当组织原评标委员会进行重新评审，重新评审改变评标结果的，书面报告本级财政部门。

投标人对以上情形提出质疑的,采购人或者采购代理机构可以组织原评标委员会进行重新评审,重新评审改变评标结果的,应当书面报告本级财政部门。

八、中标

21. 推荐并确定中标人

21.1 采购代理机构应当在评标结束后2个工作日内将评标报告送采购人。

采购人应当自收到评标报告之日起5个工作日内,在评标报告确定的中标候选人名单中按顺序确定中标人。中标候选人并列的,由采购人或者采购人委托评标委员会按照招标文件规定的方式确定中标人;招标文件未规定的,采取随机抽取的方式确定。

21.2 采购人自行组织招标的,应当在评标结束后5个工作日内确定中标人。

21.3 采购人在收到评标报告5个工作日内未按评标报告推荐的中标候选人顺序确定中标人,又不能说明合法理由的,视同按评标报告推荐的顺序确定排名第一的中标候选人为中标人。

22. 中标通知

22.1 采购人或者采购代理机构应当自中标人确定之日起2个工作日内,在省级以上财政部门指定的媒体上公告中标结果,招标文件应当随中标结果同时公告。

22.2 中标结果公告内容应当包括采购人及其委托的采购代理机构的名称、地址、联系方式,项目名称和项目编号,中标人名称、地址和中标金额,主要中标标的的名称、规格型号、数量、单价、服务要求,中标公告期限以及评审专家名单。

22.3 中标公告期限为1个工作日。

22.4 在公告中标结果的同时,采购代理机构应当向中标人发出中标通知书;采用综合评分法评审的,还应当告知未中标人本人的评审得分与排序。

22.5 中标通知书发出后,采购人不得违法改变中标结果,中标人无正当理由不得放弃中标。

九、授予合同

23. 签订合同

23.1 采购人应当自中标通知书发出之日起30日内,按照招标文件和中标人投标文件的规定,与中标人签订书面合同。所签订的合同不得对招标文件确定的事项和中标人投标文件作实质性修改。

采购人不得向中标人提出任何不合理的要求作为签订合同的条件。

23.2 签订合同时,可将中标人的投标保证金转为中标人的履约保证金或中标人应当以支

票、汇票、本票等非现金形式向采购人指定的账户交纳履约保证金。履约保证金的数额由采购人确定，但不得超出采购合同总金额的10%。

23.3 中标人拒绝与采购人签订合同的，采购人可以按照评标报告推荐的中标候选人名单排序，确定下一候选人为中标人，也可重新开展政府采购活动。

23.4 招标文件、中标人的投标文件、《中标通知书》及其澄清、说明文件、承诺等，均为签订采购合同的依据，作为采购合同的组成部分。

22.5 采购合同签订之日起2个工作日内，由采购人将采购合同在青海政府采购网上公告，但采购合同中涉及国家秘密、商业秘密的内容除外。

23.6 采购人与中标人应当根据合同的约定依法履行合同义务。政府采购合同的履行、违约责任和解决争议的方法等适用《中华人民共和国合同法》。

23.7 采购人应当及时对采购项目进行验收。采购人可以邀请参加本项目的其他投标人或者第三方机构参与验收。参与验收的投标人或者第三方机构的意见作为验收书的参考资料一并存档。

23.8 采购人应当加强对中标人的履约管理，并按照采购合同约定，及时向中标人支付采购资金。对于中标人违反采购合同约定的行为，采购人应当及时处理，依法追究其违约责任。

23.9 采购人、采购代理机构应当建立真实完整的招标采购档案，妥善保存每项采购活动的采购文件。

十、招标代理费

说明：根据《关于进一步放开建设项目专业服务价格的通知》（发改价格[2015]299号）规定，实行市场调节价，应严格遵守《价格法》、《关于商品和服务实行明码标价的规定》等法律法规的规定。

十一、其他

1、投标人应当遵循公平竞争的原则，不得恶意串通，不得妨碍其他投标人的竞争行为，不得损害采购人或者其他投标人的合法权益。

在评标过程中发现投标人有上述情形的，评标委员会应当认定其投标无效，并书面报告本级财政部门。

2、有下列情形之一的，视为投标人串通投标，其投标无效：

- (1) 不同投标人的投标文件由同一单位或者个人编制；
- (2) 不同投标人委托同一单位或者个人办理投标事宜；

- (3) 不同投标人的投标文件载明的项目管理成员或者联系人员为同一人；
- (4) 不同投标人的投标文件异常一致或者投标报价呈规律性差异；
- (5) 不同投标人的投标文件相互混装；
- (6) 不同投标人的投标保证金从同一单位或者个人的账户转出。

3、公开招标数额标准以上的采购项目，投标截止后投标人不足3家或者通过资格审查或符合性审查的投标人不足3家的，除采购任务取消情形外，按照以下方式处理：

(1) 招标文件存在不合理条款或者招标程序不符合规定的，采购人、采购代理机构改正后依法重新招标；

(2) 招标文件没有不合理条款、招标程序符合规定，需要采用其他采购方式采购的，采购人应当依法报财政部门批准。

4、在招标采购中，出现下列情形之一的，应予废标：

- (1) 符合专业条件的投标人或者对招标文件作实质性响应的投标人不足三家的。
- (2) 出现影响采购公正的违法、违规行为的。
- (3) 投标人的报价均超出采购预算，采购人不能支付的。
- (4) 因重大变故，采购任务取消的。

废标后，由采购人或者采购代理机构发布废标公告。

5、其他未尽事宜，按照《中华人民共和国政府采购法》、《中华人民共和国政府采购法实施条例》、《中华人民共和国合同法》等法律法规的有关条款执行。

第三部分 青海省政府采购项目合同书范本
(货物类)

青海省政府采购项目合同书

采购项目编号：青海方奥公招（货物）2022-020

项目名称：都兰县融媒体中心新大楼置景工艺及配套专业设备采购项目
目

采购合同编号：QHFA-2022-020

合同金额（人民币）：

采购人（甲方）：_____（盖章）

中标人（乙方）：_____（盖章）

采购日期：

此合同仅供参考

采购人（以下简称甲方）：

中标人（以下简称乙方）：

甲、乙双方根据 XXXX 年 XX 月 XX 日（采购项目名称）采购项目（采购项目编号）的招标文件要求和采购代理机构出具的《中标通知书》，并经双方协商一致，签订本合同协议书。

一、签订本政府采购合同的依据

本政府采购合同所附下列文件是构成本政府采购合同不可分割的部分：

1. 招标文件；
2. 招标文件的澄清、变更公告；
3. 中标人提交的投标文件；
4. 招标文件中规定的政府采购合同通用条款；
5. 中标通知书；
6. 履约保证金缴费证明。

二、合同标的及金额

单位：元

包号	标的名称	规格型号	数量	单价	总价	备注

根据上述政府采购合同文件要求，本政府采购合同的总金额为人民币

（大写）_____元。

本合同以人民币进行结算，合同总价包括：产品费、验收费、手续费、包装费、运输费、保险费、安装费、调试费、培训费、售前、售中、售后服务费、松土除草费、灌溉费、施肥费、补植费、人工费、税金及不可预见费等全部费用。

三、交付时间、地点和要求

1. 交货时间：_____；交货地点：_____。

2. 乙方提供不符合招投标文件和本合同规定的产品，甲方有权拒绝接受。

3. 乙方应将提供产品的装箱清单、用户手册、原厂保修卡、随机资料、工具和备品、备件等交付给甲方，如有缺失应及时补齐，否则视为逾期交货。

4. 甲方应当在到货（安装、调试完）后____个工作日内进行验收，逾期不验收的，乙方可视为验收合格。验收合格后，由甲乙双方签署产品验收单并加盖采购人公章，甲乙双方各执一份。

5. 甲方应提供该项目验收报告交同级财政监管部门，由财政部门按规定程序抽验后办理资金拨付。

6. 甲方在验收过程中发现乙方有违约问题，可按招、投标文件的规定要求乙方及时予以解决。

7. 乙方向甲方提供产品相关完税销售发票。

四、付款方式

双方合同签订后，在五个工作日内，甲方向乙方支付合同总价款的 40% 作为预付款，计人民币 (大写) _____ (小写: _____ 元)；待合同约定的设备全部进场，经甲方点货接收后，五个工作日内甲方向乙方支付合同总价款的 30% 到货款，计人民币 (大写): _____ (小写: _____ 元)；项目实施完成并经甲方验收合格后，五个工作日内甲方按合同金额向乙方支付 27% 的验收款，计人民币 (大写): _____ (小写: _____ 元)。剩余的 3%，计人民币 (大写) _____ (小写: _____ 元) 为质量保证金。质量保证金在质保期满 1 年后，由乙方提出书面申请，甲方在收到申请后的五个工作日内一次性付清剩余 3% 的质量保证金。

五、合同的变更、终止与转让

1. 除《中华人民共和国政府采购法》第50条规定的情形外，本合同一经签订，甲乙双方不得擅自变更、中止或终止。

2. 乙方不得擅自转让其应履行的合同义务。

六、违约责任

1. 乙方所提供的产品规格、技术标准、材料等质量不合格的，应及时更换；更换不及时，按逾期交货处罚；因质量问题甲方不同意接收的，质保金全额扣除，并由乙方赔偿由此引起的甲方的一切经济损失。

2. 乙方提供的货物如侵犯了第三方权益而引发纠纷或诉讼的，均由乙方负责交涉并承担全部责任。

3. 因包装、运输引起的货物损坏，按质量不合格处罚。

4. 甲方无故延期接受货物和乙方逾期交货的，每天应向对方偿付未交货物的货款3‰的违约金，但违约金累计不得超过违约货款的5%，超过____天对方有权解除合同，违约方承担因此给对方造成的经济损失。

5. 乙方未按本合同和投标文件中规定的服务承诺提供售后服务的，乙方应按本合同合计金额的5%向甲方支付违约金。

6. 乙方提供的货物在质量保证期内，因设计、工艺或材料的缺陷和其它质量原因造成的问

题，由乙方负责，费用从履约保证金中扣除，不足另补。

7. 其它违约行为按违约货款额5%收取违约金并赔偿经济损失。

七、不可抗力

不可抗力使合同的某些内容有变更必要的，双方应通过协商在____天内达成进一步履行合同的协议，因不可抗力致使合同不能履行的，合同终止。

八、知识产权：详见合同通用条款

九、其他约定：

十、合同争议解决

1. 因产品质量问题发生争议的，应邀请国家认可的质量检测机构进行鉴定。产品符合标准的，鉴定费由甲方承担；产品不符合标准的，鉴定费由乙方承担。

2. 因履行本合同引起的或与本合同有关的争议，甲乙双方应首先通过友好协商解决，如果协商不能解决，可向甲方所在地仲裁委员会申请仲裁或向甲方所在地人民法院提起诉讼。

3. 诉讼期间，本合同继续履行。

十一、合同生效及其它：

1. 本合同一式二份，经双方签字，并加盖公章即为生效。

2. 本合同未尽事宜，按经济合同法有关规定处理。

3. 本合同的组成包含《合同通用条款》。

甲方（盖章）：

乙方（盖章）：

法定代表人或委托代理人：

法定代表人或委托代理人：

开户银行：

账号：

地址：

地址：

联系电话：

联系电话：

签约时间： 年 月 日

采购代理机构：

负责人或经办人：

时间： 年 月 日

合同通用条款

根据《中华人民共和国合同法》、《中华人民共和国政府采购法》的规定，合同双方经协商一致，自愿订立本合同，遵循公平原则明确双方的权利、义务，确保双方诚实守信地履行合同。

1. 定义

本合同中的下列术语应解释为：

1.1 “合同”指甲乙双方签署的、载明的甲乙双方权利义务的协议，包括所有的附件、附录和上述文件所提到的构成合同的所有文件。

1.2 “合同金额”指根据合同规定，乙方在正确地完全履行合同义务后甲方应付给乙方的价款。

1.3 “合同条款”指本合同条款。

1.4 “货物”指乙方根据合同约定须向甲方提供的一切产品、设备、机械、仪表、备件等，包括辅助工具、使用手册等相关资料。

1.5 “服务”指根据本合同规定乙方承担与供货有关的辅助服务，如运输、保险及安装、调试、提供技术援助、培训和合同中规定乙方应承担的其它义务。

1.6 “甲方”指购买货物和服务的单位。

1.7 “乙方”指提供本合同条款下货物和服务的公司或其他实体。

1.8 “现场”指合同规定货物将要运至和安装的地点。

1.9 “验收”指合同双方依据强制性的国家技术质量规范和合同约定，确认合同条款下的货物符合合同规定的活动。

1.10 原厂商：产品制造商或其在中国境内设立的办事或技术服务机构。除另有说明外，本合同文件所述的制造商、产品制造商、制造厂家、产品制造厂家均为原厂商。

1.11 原产地：指产品的生产地，或提供服务的来源地。

1.12 “工作日”指国家法定工作日，“天”指日历天数。

2. 技术规格要求

2.1 本合同条款下提交货物的技术规格要求应等于或优于招标文件技术规格要求。若技术规格要求中无相应规定，则应符合相应的国家有关部门最新颁布的相应正式标准。

2.2 乙方应向甲方提供货物及服务有关的标准的中文文本。

2.3 除非技术规范中另有规定，计量单位均采用中华人民共和国法定计量单位。

3. 合同范围

3.1 甲方同意从乙方处购买且乙方同意向甲方提供的货物及其附属货物，消耗性材料、专用工具等，包括各项技术服务、技术培训及满足合同货物组装、检验、培训、技术服务、安装调试指导、性能测试、正常运行及维修所必需的技术文件。

3.2 乙方应负责培训甲方的技术人员。

3.3 按照甲方的要求，乙方应在合同规定的质量保证期和免费保修期内，免费负责修理或更换有缺陷的零部件或整机，对软件产品进行免费升级，同时在合同规定的质量保证期和免费保修期满后，以最优惠的价格，向买方提供合同货物大修和维护所需的配件及服务。

4. 合同文件和资料

4.1 乙方在提供仪器设备时应同时提供中文版相关的技术资料，如目录索引、图纸、操作手册、使用指南、维修指南、服务手册等。

4.2 未经甲方事先的书面同意，乙方不得将由甲方或代表甲方提供的有关合同或任何合同条文、规格、计划或资料提供给与履行本合同无关的任何其他人，如向与履行本合同有关的人员提供，则应严格保密并限于履行本合同所必须的范围。

5. 知识产权

5.1 乙方应保证甲方在使用该货物或其任何一部分时不受第三方提出的侵犯专利权、著作权、商标权和工业设计权等的起诉。

5.2 任何第三方提出侵权指控，乙方须与第三方交涉并承担由此产生的一切责任、费用和经济赔偿。

5.3 双方应共同遵守国家有关版权、专利、商标等知识产权方面的法律规定，相互尊重对方的知识产权，对本合同内容、对方的技术秘密和商业秘密负有保密责任。如有违反，违约方负相关法律责任。

5.4 在本合同生效时已经存在并为各方合法拥有或使用的所有技术、资料和信息知识产权，仍应属于其各自的原权利人所有或享有，另有约定的除外。

5.5 乙方保证拥有由其提供给甲方的所有软件的合法使用权，并且已获得进行许可的正当授权及其有权将软件许可及其相关材料授权或转让给甲方。甲方可独立对本合同条款下软件产品进行后续开发，不受版权限制。乙方承诺并保证甲方除本协议的付款义务外无需支付任何其它的许可使用费，以非独家的、永久的、全球的、不可撤销的方式使用本合同条款下软件产品。

6. 保密

6.1 在本合同履行期间及履行完毕后的任何时候，任何一方均应对因履行本合同从对方获取或知悉的保密信息承担保密责任，未经对方书面同意不得向第三方透露，否则应赔偿由此给

对方造成的全部损失。

6.2 保密信息指任何一方因履行本合同所知悉的任何以口头、书面、图表或电子形式存在的对方信息，具体包括：

6.2.1 任何涉及对方过去、现在或将来的商业计划、规章制度、操作规程、处理手段、财务信息；

6.2.2 任何对方的技术措施、技术方案、软件应用及开发，硬件设备的品种、质量、数量、品牌等；

6.2.3 任何对方的技术秘密或专有知识、文件、报告、数据、客户软件、流程图、数据库、发明、知识、贸易秘密。

6.3 乙方应根据甲方的要求签署相应的保密协议，保密协议与本条款存在不一致的，以保密协议为准。

7. 质量保证

7.1 货物质量保证

7.1.1 乙方必须保证货物是全新、未使用过的，并完全符合强制性的国家技术质量规范和合同规定的质量、规格、性能和技术规范等的要求。

7.1.2 乙方须保证所提供的货物经正确安装、正常运转和保养，在其使用寿命期内须具有符合质量要求和产品说明书的性能。在货物质量保证期之内，乙方须对由于设计、工艺或材料的缺陷而发生的任何不足或故障负责，并免费予以改进或更换。

7.1.3 根据乙方按检验标准自己检验结果或委托有资质的相关质检机构的检验结果，发现货物的数量、质量、规格与合同不符；或者在质量保证期内，证实货物存在缺陷，包括潜在的缺陷或使用不符合要求的材料等，甲方应书面通知乙方。接到上述通知后，乙方应及时免费更换或修理破损货物。乙方在甲方发出质量异议通知后，未作答复，甲方在通知书中所提出的要求应视为已被乙方接受。

7.1.4 乙方在收到通知后虽答复，但没有弥补缺陷，甲方可采取必要的补救措施，但由此引发的风险和费用将由乙方承担。甲方可从合同款或乙方提交的履约保证金中扣款，不足部分，甲方有权要求乙方赔偿。甲方根据合同规定对卖方行使的其他权力不受影响。

7.1.5 合同条款下货物的质量保证期自货物通过最终验收起算，合同另行规定除外。

7.2 辅助服务质量保证

7.2.1 乙方保证免费提供合同条款下的软件产品原厂商至少一年软件全部功能及其换代产品的升级与技术支持服务（包含任何版本升级、产品换代、更新及在原有产品基础上的拆解、

完善、合并所产生的新产品，提供升级产品介质及授权，要求原厂商承诺，并加盖原厂商公章），不得出现因货物停售、转产而无法提供上述支持服务。

7.2.2 乙方应保证合同条款下所提供的服务包括培训、安装指导、单机调试、系统联调和试验等，按合同规定方式进行，并保证不存在因乙方工作人员的过失、错误或疏忽而产生的缺陷。

8. 包装要求

8.1 除合同另有约定外，乙方提供的全部货物，均应采用本行业通用的方式进行包装，且该包装应符合国家有关包装的法律、法规的规定。

8.2 包装应适应于远距离运输，并有良好的防潮、防震、防锈和防粗暴装卸等保护措施，以确保货物安全运抵现场。由于包装不善所引起的货物锈蚀、损坏和损失均由乙方承担。乙方应提供货物运至合同规定的最终目的地所需要的包装，以防止货物在转运中损坏或变质。

8.3 乙方所提供的货物包装均为出厂时原包装。

8.4 乙方所提供货物必须附有质量合格证，装箱清单，主机、附件、各种零部件和消耗品，有清楚的与装箱单相对应的名称和编号。

8.5 货物运输中的运输费用和保险费用均由乙方承担。运输过程中的一切损失、损坏均由乙方负责。

9. 价格

9.1 乙方履行合同所必须的所有费用，包括但不限于货物及部件的设计、检测与试验、制造、运输、装卸、保险、单机调试、安装调试指导、技术资料、培训、交通、人员、差旅、质量保证期服务费、其他管理费用、所有的检验、测试、调试、验收、试运行费用等均已包括在合同价格中。

9.2 本合同价格为固定价格，包括了乙方履行合同全过程产生的所有成本和费用以及乙方应承担的一切税费。

9.3 检验费用

9.3.1 乙方必须负担本条款下属于乙方负责的检验、测试、调试、试运行和验收的所有费用，并负责乙方派往买方组织的检验、测试和验收人员的所有费用。

9.3.2 甲方按合同计划参加在乙方工厂所在地检验、测试和验收的费用全部由乙方负责并已包含在合同总价中。

9.3.3 甲方检验人员已到卖方所在地，测试无法依照合同进行，而引起甲方人员延长逗留时间，所有由此产生的包括甲方人员在内的直接费用及成本由乙方承担。

10. 交货方式及交货日期

交货方式：现场交货，乙方负责办理运输和保险，将货物运抵现场。

交货期应根据产品的特点实事求是填写，进口产品90个工作日内，国产产品60个工作日内。特殊产品交货期需说明。

交货日期：所有货物运抵现场并经双方开箱验收合格之日。

11. 检验和验收

11.1 开箱验收

11.1.1 货物运抵现场后，双方应及时开箱验收，并制作验收记录，以确认与本合同约定的数量、型号等是否一致。

11.1.2 乙方应在交货前对货物的质量、规格、数量等进行详细而全面的检验，并出具证明货物符合合同规定的文件。该文件将作为申请付款单据的一部分，但有关质量、规格、数量的检验不应视为最终检验。

11.1.3 开箱验收中如发现货物的数量、规格与合同约定不符，甲方有权拒收货物，乙方应及时按甲方要求免费对拒收货物采取更换或其他必要的补救措施，直至开箱验收合格，方视为乙方完成交货。

11.2 检验验收

11.2.1 交货完成后，乙方应及时组装、调试、试运行，按照合同专用条款规定的试运行完成后，双方及时组织对货物检验验收。合同双方均须派人参加合同要求双方参加的试验、检验。

11.2.2 在具体实施合同规定的检验验收之前，乙方需提前提交相应的测试计划（包括测试程序、测试内容和检验标准、试验时间安排等）供甲方确认。

11.2.3 除需甲方确认的试验验收外，乙方还应对所有检验验收测试的结果、步骤、原始数据等作妥善记录。如甲方要求，乙方应提供这些记录给买方。

11.2.4 检验测试出现全部或部分未达到本合同所约定的技术指标，甲方有权选择下列任一处理方式：

- a. 重新测试直至合格为止；
- b. 要求乙方对货物进行免费更换，然后重新测试直至合格为止；

无论选择何种方式，甲方因此而发生的因卖方原因引起的所有费用均由乙方负担。

11.3 使用过程检验

11.3.1 在合同规定的质量保证期内，发现货物的质量或规格与合同规定不符，或证明货

物有缺陷，包括潜在的缺陷或使用不合适的原材料等，由甲方组织质检（相关检测费用由卖方承担），据质检报告及质量保证条款向卖方提出索赔，此索赔并不免除乙方应承担的合同义务。

11.3.2 如果合同双方对乙方提供的上述试验结果报告的解释有分歧，双方须于出现分歧后10天内给对方声明，以陈述己方的观点。声明须附有关证据。分歧应通过协商解决。

12. 付款方法和条件

本合同条款下的付款方法和条件在“青海省政府采购项目合同书”中具体规定。

13. 履约保证金

13.1 乙方应在合同签订前，按招标文件第二部分“九 授予合同”中第23.2项的约定提交履约保证金。

13.2 履约保证金用于补偿甲方因乙方不能履行其合同义务而蒙受的损失。

13.3 履约保证金应使用本合同货币，按下述方式之一提交（招标文件中另有约定的除外）：

13.3.1 甲方可接受的在中华人民共和国注册和营业的银行出具的履约保函；

13.3.2 支票或汇票。

13.4 乙方未能按合同规定履行其义务，甲方有权从履约保证金中取得补偿。货物验收合格后，甲方将履约保证金退还乙方或转为质量保证金。

14. 索赔

14.1 货物的质量、规格、数量、性能等与合同约定不符，或在质量保证期内证实货物存有缺陷，包括潜在的缺陷或使用不符合要求的材料等，甲方有权根据有资质的权威质检机构的检验结果向乙方提出索赔（但责任应由保险公司或运输部门承担的除外）。

14.2 在履约保证期和检验期内，乙方对甲方提出的索赔负有责任，乙方应按照甲方同意的下列一种或多种方式解决索赔事宜：

14.2.1 在法定的退货期内，乙方应按合同规定将货款退还给甲方，并承担由此发生的一切损失和费用，包括利息、银行手续费、运费、保险费、检验费、仓储费、装卸费以及为保护退回货物所需的其它必要费用。如已超过退货期，但乙方同意退货，可比照上述办法办理，或由双方协商处理。

14.2.2 根据货物低劣程度、损坏程度以及甲方所遭受损失的数额，经甲乙双方商定降低货物的价格，或由有资质的中介机构评估，以降低后的价格或评估价格为准。

14.2.3 用符合规格、质量和性能要求的新零件、部件或货物来更换有缺陷的部分或修补缺陷部分，乙方应承担一切费用和 risk，并负担甲方所发生的一切直接费用。同时，乙方应相应延长修补或更换件的履约保证期。

14.3 乙方收到甲方发出的索赔通知之日起5个工作日内未作答复的，甲方可从合同款或履约保证金中扣回索赔金额，如金额不足以补偿索赔金额，乙方应补足差额部分。

15. 迟延交货

15.1 乙方应按照合同约定的时间交货和提供服务。

15.2 除不可抗力因素外，乙方迟延交货，甲方有权提出违约损失赔偿或解除合同。

15.3 在履行合同过程中，乙方遇到不能按时交货和提供服务的情况，应及时以书面形式将不能按时交货的理由、预期延误时间通知甲方。甲方收到乙方通知后，认为其理由正当的，可酌情延长交货时间。

16. 违约赔偿

除不可抗力因素外，乙方没有按照合同规定的时间交货和提供服务，甲方可要求乙方支付违约金。违约金每日按合同总价款的千分之五计收。

17. 不可抗力

17.1 双方中任何一方遭遇法律规定的不可抗力，致使合同履行受阻时，履行合同的期限应予延长，延长的期限应相当于不可抗力所影响的时间。

17.2 受事故影响的一方应在不可抗力的事故发生后以书面形式通知另一方。

17.3 不可抗力使合同的某些内容有变更必要的，双方应通过协商达成进一步履行合同的协议，因不可抗力致使合同不能履行的，合同终止。

18. 税费

与本合同有关的一切税费均由乙方承担。

19. 合同争议的解决

19.1 甲方和乙方由于本合同的履行而发生任何争议时，双方可先通过协商解决。

19.2 任何一方不愿通过协商或通过协商仍不能解决争议，则双方中任何一方均应向甲方所在地人民法院起诉。

20. 违约解除合同

20.1 出现下列情形之一的，视为乙方违约。甲方可向乙方发出书面通知，部分或全部终止合同，同时保留向乙方索赔的权利。

20.1.1 乙方未能在合同规定的限期或甲方同意延长的限期内，提供全部或部分货物的；

20.1.2 乙方未能履行合同规定的其它主要义务的；

20.1.3 乙方在本合同履行过程中有欺诈行为的。

20.2 甲方全部或部分解除合同之后，应当遵循诚实信用原则购买与未交付的货物类似的

货物或服务，乙方应承担买方购买类似货物或服务而产生的额外支出。部分解除合同的，乙方应继续履行合同中未解除的部分。

21. 破产终止合同

乙方破产而无法完全履行本合同义务时，甲方可以书面方式通知乙方终止合同而不给予乙方补偿。该合同的终止将不损害或不影响甲方已经采取或将要采取任何行动或补救措施的权利。

22. 转让和分包

22.1 政府采购合同不能转让。

22.2 经甲方书面同意乙方可以将合同条款下非主体、非关键性工作分包给他人完成。接受分包的人应当具备相应的资格条件，并不得再次分包。分包后不能解除卖方履行本合同的责任和义务，接受分包的人与乙方共同对甲方连带承担合同的责任和义务。

23. 合同修改

政府采购合同的双方当事人不得擅自变更、中止或者终止合同

24. 通知

本合同任何一方给另一方的通知，都应以书面形式发送，而另一方也应以书面形式确认并发送到对方明确的地址。

25. 计量单位

除技术规范中另有规定外，计量单位均使用国家法定计量单位。

26. 适用法律

本合同按照中华人民共和国的相关法律进行解释。

第四部分 投标文件格式

封面（上册）

正本/副本

青海省政府采购项目

投标文件

（上册）

（资格审查文件）

采购项目名称：

采购项目编号：

投标人：_____（公章）

法定代表人或委托代理人：_____（签字）

年 月 日

目录（上册）

(1) 投标函·····	所在页码
(2) 法定代表人证明书·····	所在页码
(3) 法定代表人授权书·····	所在页码
(4) 投标人承诺函·····	所在页码
(5) 投标人诚信承诺书·····	所在页码
(6) 资格证明材料·····	所在页码
(7) 财务状况报告，依法缴纳税收和社会保障资金的相关材料·····	所在页码
(8) 具备履行合同所必需的设备和专业技术能力的证明材料·····	所在页码
(9) 无重大违法记录声明·····	所在页码
(10) 投标保证金证明·····	所在页码

(1) 投标函

投标函

致：青海方奥工程项目管理有限公司

我们收到采购项目名称、采购项目编号招标文件，经研究，法定代表人（姓名、职务）正式授权（委托代理人姓名、职务）代表投标人（投标人名称、地址）提交投标文件。

据此函，签字代表宣布同意如下：

1. 我方已详阅招标文件的全部内容，包括澄清、修改条款等有关附件，承诺对其完全理解并接受。

2. 投标有效期：从提交投标文件的截止之日起____日历日内有效。如果我方在投标有效期内撤回投标或中标后不签约的，投标保证金将被贵方没收。

3. 我方同意按照贵方要求提供与投标有关的一切数据或资料，理解并接受贵方制定的评标办法。

4. 与本投标有关的一切正式往来通讯请寄：

地址：_____ 邮编：_____

电话：_____ 传真：_____

法定代表人姓名：_____ 职务：_____

投标人： (公章)

法定代表人或委托代理人： (签字)

年 月 日

(3) 法定代表人授权书

法定代表人授权书

致：青海方奥工程项目管理有限公司

（投标人名称）系中华人民共和国合法企业，法定地址_____。

（法定代表人姓名）特授权（委托代理人姓名）代表我单位全权办理_____项目的
投标、答疑等具体工作，并签署全部有关的文件、资料。

我单位对被授权人的签名负全部责任。

被授权人联系电话：

被授权人（委托代理人）签字：_____ 授权人（法定代表人）签字：

职务：_____ 职务：

附被授权人第二代身份证双面扫描（或复印）件

投标人： (公章)

法定代表人或委托代理人： (签字)

年 月 日

(4) 投标人承诺函

投标人承诺函

致：青海方奥工程项目管理有限公司

关于贵方2022年__月__日_____（项目名称、项目编号）采购项目，本签字人愿意参加投标，提供采购一览表中要求的所有产品，并证实提交的所有资料是准确的和真实的。同时，我代表（投标人名称），在此作如下承诺：

1. 完全理解和接受招标文件的一切规定和要求；

2. 若中标，我方将按照招标文件的具体规定与采购人签订采购合同，并且严格履行合同义务，按时交货，提供优质的产品和服务。如果在合同执行过程中，发现质量、数量出现问题，我方一定尽快更换或补退货，并承担相应的经济责任；

3. 在整个招标过程中我方若有违规行为，贵方可按招标文件之规定给予处罚，我方完全接受。

4. 若中标，本承诺将成为合同不可分割的一部分，与合同具有同等的法律效力。

投标人：

（公章）

法定代表人或委托代理人：

（签字）

年 月 日

(5) 投标人诚信承诺书

投标人诚信承诺书

致：青海方奥工程项目管理有限公司

为了诚实、客观、有序地参与青海省政府采购活动，愿就以下内容作出承诺：

一、自觉遵守各项法律、法规、规章、制度以及社会公德，维护廉洁环境，与同场竞争的其他投标人平等参加政府采购活动。

二、参加采购代理机构组织的政府采购活动时，严格按照招标文件的规定和要求提供所需的相关材料，并对所提供的各类资料的真实性负责，不虚假应标，不虚列业绩。

三、尊重参与政府采购活动各相关方的合法行为，接受政府采购活动依法形成的意见、结果。

四、依法参加政府采购活动，不围标、串标，维护市场秩序，不提供“三无”产品、以次充好。

五、积极推动政府采购活动健康开展，对采购活动有疑问、异议时，按法律规定的程序实名反映情况，不恶意中伤、无事生非，以和谐、平等的心态参加政府采购活动。

六、认真履行中标人应承担的责任和义务，全面执行采购合同规定的各项内容，保质保量地按时提供采购物品。

若本企业（单位）发生有悖于上述承诺的行为，愿意接受《中华人民共和国政府采购法》和《政府采购法实施条例》中对投标人的相关处理。

本承诺是采购项目投标文件的组成部分。

投标人： (公章)

法定代表人或委托代理人： (签字)

年 月 日

(6) 资格证明材料

资格证明材料

资格证明材料包括：

- (1) 投标人的营业执照；
- (2) 招标文件规定的有关资格证书、许可证书、认证等；
- (3) 投标企业简介及获得相关证书证明文件；
- (4) 投标人认为有必要提供的其他资格证明文件。

如果是非法人资格的投标人，须提供身份证明。

(7) 财务状况报告，依法缴纳税收和社会保障资金的相关材料

财务状况报告，依法缴纳税收和社会保障资金的相关材料

按照招标文件第2.2款（1）中第<2>条规定提供以下相关材料。

1、投标人基本开户银行近三个月内出具的资信证明或经第三方机构出具的2020年（或2021年）度财务状况审计报告（扫描或复印件应全面、完整、清晰），包括资产负债表、现金流量表、利润表和财务（会计）报表附注，并提供第三方机构的营业执照、执业证书。

2、依法缴纳税收和社会保障资金的相关材料（近三个月连续的有效凭证）。依法免税或不需要缴纳社会保障资金的投标人须提供相应文件证明其依法免税或不需要缴纳社会保障资金。

(8) 具备履行合同所必需的设备和专业技术能力的证明材料

具备履行合同所必需的设备和专业技术能力的证明材料

为保证本项目合同的顺利履行，投标人必须具备履行合同的设备和专业技术能力，须提供必须具备履行合同的设备和专业技术能力的承诺函（格式自拟），提供项目管理及实施方案、投标产品施工地点、交货期及交货方式、交货进度以及售后服务等方面的承诺。

(9) 无重大违法记录声明

无重大违法记录声明

致：青海方奥工程项目管理有限公司

我单位参加本次政府采购项目活动前三年内，在经营活动中无重大违法活动记录，符合《政府采购法》规定的供应商资格条件。我方对此声明负全部法律责任。

特此声明。

附“信用中国”网站查询截图，时间为投标截止时间前 10 天内。

投标人： (公章)

法定代表人或委托代理人： (签字)

年 月 日

(下册)

正本/副本

青海省政府采购项目

投标文件

(下册)

采购项目名称：

采购项目编号：

投标人：_____（公章）

法定代表人或委托代理人：_____（签字）

年 月 日

目录（下册）

(11) 评分对照表·····	所在页码
(12) 开标一览表（报价表）·····	所在页码
(13) 分项报价表·····	所在页码
(14) 技术规格响应表·····	所在页码
(15) 投标产品相关资料·····	所在页码
(16) 投标人的类似业绩证明材料·····	所在页码
(17) 中小声明函·····	所在页码
(18) 残疾人福利性单位声明函·····	所在页码
(19) 投标人认为在其他方面有必要说明的事项·····	所在页码

(11) 评分对照表

评分对照表

序号	招标文件评分标准	投标响应部分	投标文件中对应页码

(12) 开标一览表（报价表）

开标一览表（报价表）

项目名称：

项目编号：

投标人名称	
投标报价	大写： 小写：
交货期	
交货质量	
免费质保期	

注：1. 填写此表时不得改变表格形式。

2. “投标报价”为投标总价。投标报价必须包括：产品费、验收费、手续费、包装费、运输费、保险费、安装费、调试费、培训费、售前、售中、售后服务费、招标代理费、税金及不可预见费等全部费用。

3. “交货时间”是指产品能够交付使用的具体时间。

4. 投标报价不能有两个或两个以上的报价方案，否则投标无效。

5. 投标总价不得超过招标预控价，否则投标无效。

投标人： (公章)

法定代表人或委托代理人： (签字)

年 月 日

(13) 分项报价表

分项报价表

投标人名称：

项目编号：

序号	产品名称	规格型号	数量及单位	单价	合计	交货质量
1						
2						
3						
4						
...						
投标总价		大写： 小写：				

注：1. 本表应依照每包采购一览表中的产品序号按顺序逐项填写，不得遗漏。

2. 投标报价不能有两个或两个以上的报价方案。

投标人：

(公章)

法定代表人或委托代理人：

(签字)

年 月 日

(14) 技术规格响应表

技术规格响应表

投标人名称：

项目编号：

序号	采购需求技术参数、指标		投标产品技术参数、指标		偏离
	名称	技术参数及配置	名称	技术参数及配置	
1					
2					
...					

注：1. 本表应按照“项目概况及技术参数”中产品序号的指标逐项填写，不得遗漏。

2. “投标产品技术参数、指标”必须与投标文件中提供的产品检测报告、彩页等证明材料的实质性响应情况相一致。若在评标环节发现该项与投标文件中提供的产品检测报告、彩页(或厂家公开发布的资料参数)等证明材料的实质性响应情况不一致或直接复制招标文件“采购需求技术参数、指标”内容的，按无效投标处理。

3. 填写此表时以招标项目参数要求为基本投标要求，满足招标项目参数要求的指标需列出“0”；超出、不满足招标项目参数要求的指标需列出“+”、“-”偏差，并做出详细说明；如果只注明“+”、“-”或未填写，将视为该项指标不响应。

4. 投标人响应采购需求应具体、明确，含糊不清、不确切或伪造、编造证明材料的，按照实质性不响应处理。对伪造、编造证明材料的，将报送采购监管部门查处。

投标人： (公章)

法定代表人或委托代理人： (签字)

年 月 日

(15) 投标产品相关资料

投标产品相关资料

根据采购项目内容，投标时提供支撑材料，如国家认可的质监机构出具的投标产品的产品检验报告、证明技术参数响应的相关资料、彩页（或厂家公开发布的资料参数）、相关认证等证明资料。

(16) 投标人的类似业绩证明材料

投标人的类似业绩证明材料

提供自2019年1月1日以来的类似业绩证明材料。类似业绩是指与采购项目在产品类型、使用功能等方面相同或相近的项目。（需提供合同协议书包含合同首页、标的及金额所在页、供货合同签字盖章页的扫描（或复印）件）。

（17.1）中小企业声明函

中小企业声明函（货物）

本公司（联合体）郑重声明，根据《政府采购促进中小企业发展管理办法》（财库〔2020〕46号）的规定，本公司（联合体）参加（单位名称）的（项目名称）采购活动，提供的货物全部由符合政策要求的中小企业制造。相关企业（含联合体中的中小企业、签订分包意向协议的中小企业）的具体情况如下：

1.（标的名称），属于（采购文件中明确的所属行业）行业；制造商为（企业名称），从业人员_____人，营业收入为_____元，资产总额为_____万元，属于（中型企业、小型企业、微型企业）；

2.（标的名称），属于（采购文件中明确的所属行业）行业；制造商为（企业名称），从业人员_____人，营业收入为_____万元，资产总额为_____万元，属于（中型企业、小型企业、微型企业）；

……

以上企业，不属于大企业的分支机构，不存在控股股东为大企业的情形，也不存在与大企业的负责人为同一人的情形。

本企业对上述声明内容的真实性负责。如有虚假，将依法承担相应责任。

企业名称：_____（公章）

企业法定代表人：_____（签字或盖章）

年 月 日

(17.2) 从业人员声明函

从业人员声明函

致：青海方奥工程项目管理有限公司

本公司郑重声明：根据《政府采购促进中小企业发展暂行办法》（财库[2011]181号）、《工业和信息化部、国家统计局、国家发展和改革委员会、财政部关于印发中小企业划型标准规定的通知》（工信部联企业[2011]300号）规定，本公司从业人员数为_____人。

本公司对上述声明的真实性负责，如有虚假，将依法承担相应责任。

企业名称：_____（公章）

企业法定代表人：_____（签字或盖章）

年 月 日

(18) 残疾人福利性单位声明函

残疾人福利性单位声明函

致：青海方奥工程项目管理有限公司

本单位郑重声明，根据《财政部、民政部、中国残疾人联合会关于促进残疾人就业政府采购政策的通知》（财库〔2017〕141号）的规定，本单位为符合条件的残疾人福利性单位，本单位在职职工人数为_____人，安置的残疾人人数_____人。且本单位参加_____单位的_____项目采购活动提供本单位制造的货物（由本单位承担工程/提供服务），或者提供其他残疾人福利性单位制造的货物（不包括使用非残疾人福利性单位注册商标的货物）。

本单位对上述声明的真实性负责。如有虚假，将依法承担相应责任。

注：若无此项内容，可不提供此函。

企业名称：_____（公章）

企业法定代表人：_____（签字或盖章）

年 月 日

(19) 投标人认为在其他方面有必要说明的事项

投标人认为在其他方面有必要说明的事项

格式自定

第五部分 采购项目要求及技术参数

（一）投标要求

1. 投标说明

1.1 投标人可以按照招标文件规定的包号选择投标，但必须对所投标段号中的所有内容作为一个整体进行投标，不能拆分或少报。否则，投标无效。

1.2 投标人必须如实填写“技术规格响应表”，在“投标产品技术参数、指标”栏中列出所投产品的具体技术参数、指标；以采购人需求为最低指标要求，投标人对超出或不满足最低指标要求的指标需列出“+、-”偏差。如果与投标文件中提供的产品检测报告、彩页等证明材料中的实质性响应情况不一致或直接复制招标文件“采购需求技术参数、指标”内容的，按无效投标处理。

1.3 招标内容中未特别标注为“原装进口”字样的产品，投标人必须投国产产品；标注为“原装进口”字样的产品，投标人可以投进口产品，但如果因信息不对称等原因，仍有满足采购需求的国内产品要求参与采购竞争的，可以投国产产品，并且按照公平竞争原则实施采购。

1.4 项目中标后分包情况：不允许。

2. 重要指标

2.1 “技术参数”中用“*”符号标注的属于重要技术参数、指标，必须完全响应。

2.2 招标文件中凡需与原有设备、系统并机、兼容、匹配等要求的，请主动和采购人联系，取得原有设备、系统相关资料。若有招标文件未提及或变更内容的，请及时与采购人或者采购代理机构联系。

2.3 技术参数中除注明签订合同时提供的相关授权、服务承诺等资料以外，其余相关资料在投标时必须附在投标文件中。

3. 商务要求

3.1 交货期：自合同签订之日起70日历日。

3.2 交货质量：合格

3.3 交货地点：采购人指定地点

3.4 免费质保期：1年

(二) 项目概况及技术参数

配置清单				
序号	设备	技术指标	单位	数量
一	融媒体交互式多场景演播室摄像系统			
1	演播室摄像机	<p>≥2/3 英寸 3CMOS 高清，有效像素数：1920 x 1080。 灵敏度不低于 F13 基础信噪比不低于 -62dB 水平清晰度：≥1000TVL 机头具有光学 ND 滤镜 具有自动镜头失真补偿、光学补偿等 摄像机具有 HD 提词器信号传输的能力 支持 HDR 流程 可以同时输出 HD-HDR 和 HD-SDR 的图像。并进行增益差、黑电平偏移、HDR 拐点等设置。</p>	台	2
2	摄像机控制单元	<p>全机架基站。可以输出 HD 基带信号。支持 HDSDI、3GSDI 返送。 与摄像机采用 SMPTE 光纤连接 提供≥4 路返送信号，其中数字返送≥4 个，支持 HDSDI、3GSDI。 基站前面板可显示摄像机的光缆传输状态以及风扇，同步信号等的状态。 支持 HD 提词器信号输入、支持 HD TRUNK 输出。 通过选件支持 ST2110 标准的 IP 信号，双口主备。 配备数字音频 AES 接口≥1,模拟音频卡侬接口≥2。</p>	台	2
3	遥控面板	<p>配置多功能摄像机遥控面板，遥控面板采用推杆式光圈控制方式。 遥控面板与基站之间的连线距离大约 10 米。</p>	台	2
4	彩色液晶寻像器	<p>提供 ENG 型寻像器，其尺寸≥2 英寸，附带眼罩 提供 EFP 型摄像机用寻像器，其尺寸≥7 英寸。≥1920 X 1080 分辨率</p>	台	2
5	摄像机控制线	摄像机遥控单元控制电缆	套	2
6	摄像机光缆	摄像机光纤电缆，长度按需定制	套	2
7	摄像机托板	摄像机原厂三脚架适配器	套	3
8	单耳耳麦	双耳通话耳机	副	2
9	肩扛摄像机	<p>三片 2/3 英寸 Exmor CMOS 成像器， 有效像素 1920 (H) x 1080 (V) 光学系统 F1.4 棱镜系统 内置光学滤波片 1: Clear, 2: 1/4ND, 3: 1/16ND, 4: 1/64ND</p>	台	1

		门速度（慢速快门（SLS））2、3、4、5、6、7、8、16 帧积累 慢动作和快动作功能 720p：帧率可从 1 fps 至 60 fps 中选择 1080p：帧率可从 1 fps 至 60 fps 中选择 灵敏度（2000 lx, 89.9% 反射率）F12（典型）（1920 x 1080/59.94i 模式） F13（典型）（1920 x 1080/50i 模式）		
10	高清广播级标准镜头	分辨力：HD 卡口：2/3" 型 增倍镜：2× 焦段：1× 7.6-137mm；2× 15.2-274mm 变焦倍率：18×	支	2
11	高清广播级广角镜头	分辨力：HD 卡口：2/3" 型 增倍镜：2× 焦段：1× 4.5-63mm；2.2 × 9.9-139mm 变焦倍率：14×	支	1
12	镜头控制器	全伺服控制套件	套	3
13	提示器	显示：17/19/21 英寸液晶显示器 输入信号：VGA 分光镜厚度：≤2mm 分光比：2:8	台	1
14	演播室三脚架(含脚轮)	云台承重范围：4Kg-15Kg； 球碗直径：标准 100mm； 动态平衡：3 档 6-30Nm，水平气泡； 阻尼：4 档水平+4 档垂直+3 档动态平衡； 俯仰范围：+90° ~-75°； 摇摄范围：360°。	台	3
15	摇臂	4 米智稳陀螺仪 DV 高清碳纤摇臂	台	1
二	融媒体交互式多场景演播室背景大屏系统			
1	演播室背景专用 LED 显示单元	像素点间距：≤1.875mm 像素点密度（点/m ² ）：≥284444 刷新频率（Hz）：≥3840 换帧频率（Hz）：≥60 亮度（cd）：≥700 对比度：≥6000:1	m ²	8
2	防摩尔纹保护膜	微珠光学膜	m ²	8

3	视频处理器	<p>输入分辨率：最大$\geq 1920 \times 1200@60\text{Hz}$，支持分辨率任意设置；</p> <p>视频输出带载能力：≥ 260万像素，最宽可达≥ 4096点；</p> <p>支持视频源任意切换，画面缩放；</p> <p>支持多发送器任意拼接级联，严格同步；</p> <p>支持亮度和色温调节；</p> <p>支持低亮高灰；</p>	台	1
4	视频接收卡	<p>支持静态屏、2~64扫之间的任意扫描类型；</p> <p>支持任意抽点，支持数据偏移，可轻松实现各种异型屏、球形屏、创意显示屏；</p> <p>单卡支持≥ 32组RGB信号输出；</p>	张	15
5	备用模组	大屏同批次备用模组	个	2
6	屏体框架	<p>防酸碱腐蚀、防氧化；防水、防潮、防尘；防电磁干扰、防雷、防静电；有良好的接地；</p> <p>系统配电采用放射式和树干式结合的配电方式，能够将因局部电源故障带来的黑屏面积减少到最小。配电系统有短路、断路、过流、过压、欠压以及漏电保护措施。配电柜应具备防锈、防腐能力；并具备稳压功能。保证系统运行时的安全性和可靠性。充分考虑系统的耐热和散热，合理设计，优化工艺，使显示屏适用工况环境温度$-15^{\circ}\text{C} \sim 60^{\circ}\text{C}$；</p> <p>屏体进行阻燃设计，采取降噪处理措施；</p> <p>安装及结构：显示屏箱体的安装结构件要求使用订制型材，应符合显示屏要求的合适形状的型材安装件，满足演播室需求的底座设计。</p>	m^2	8
7	电源	<p>固定开关频率 100KHz</p> <p>100%满负载老化试验</p> <p>保护功能具有：短路/过载</p>	套	1
8	演播室物联智能控制系统	<p>CPU$\geq \text{I5}$，$\geq 8\text{G}$内存，$\geq 1\text{T}$硬盘，$\geq 2\text{G}$独立显卡，高清显示器。</p> <p>▲对演播室设备实现基于物联网的智能控制，提供正版软件（需提供软件著作权登记证书）</p>	台	1
9	电视	<p>支持格式：$\geq 2160\text{p}$</p> <p>屏幕尺寸：≥ 55英寸</p> <p>屏幕比例：$\geq 16:9$</p> <p>响应时间：$\leq 10\text{ms}$</p> <p>扫描方式：逐行扫描</p>	台	3

10	交互式点评屏	尺寸：≥65英寸 比例：≥16:9 分辨率：≥3840×2160 亮度：≥350nits 触摸点数：≥20点 摄像头像素：≥1200万	台	1
11	转换器	支持SDI视频输入 支持HDMI输出	个	4
三	融媒体交互式多场景演播室灯光系统			
1	LED聚光灯	功率：≥100W 显色指数：≥95 色温：5600K 3200K 可选 照度：≥1450lux（5600K），≥1100lux（3200K）， 2m处 部分设备可搬迁利旧	台	16
2	LED平板柔光灯	功率：≥120W 显色指数：≥95 色温：5600K 3200K 可选 光束角度：范围不小于15°～55° 照度：≥2640lux（15°），≥8400lux（55°） 部分设备可搬迁利旧	台	26
3	下巴灯	功率≥14W，显色指数高 使用方式：电源输入6.8V-12V直流适配器，置于演播室播音桌上，为播音主持人下颚补光。 ≥144颗灯珠，色温、显色指数更稳定，3年内衰减小于5%。	台	2
4	成像灯	输入电压：AC100-240V，50-60Hz 额定功率：≥300W 色温：3200K/5600K 可选 显指：≥90	台	2
5	调光台	遵循DMX512国际标准的调光台至少8个通道推杆 至少1个走灯速度推杆 至少1个渐变推杆	台	1
6	灯光层	国标工字铝材，专业车床切削，保证灯具承重及附件安装	m ²	123
7	信号线	国标全铜专业灯光控制信号线，2×0.5mm ²	批	1
8	阻燃电缆	国标全铜专业灯光阻燃电缆，2×0.75mm ² 与2×2.5mm ²	批	1
9	电缆桥架	100mm×50mm，具体根据演播室情况定制	批	1
10	桥架支架	根据演播室情况定制	批	1
11	灯光安装及调光	专业师上门安装灯光，专业调光师上门调试灯光	批	1

四 融媒体交互式多场景演播室语音及通话系统				
1	无线基站	频段：400-470MHz 传输距离：≥2000 米 普通发射功率 (NTP)： 20+/-4 dBm；接收灵敏度 @CW BER=0.1% -96dBm 发射/接收距离：空旷视野内无障碍地带，主机/分机天线可视时 200m。 输入电压 110/220V；可配两组/四根天线。	个	1
2	导播话筒	18 寸鹅颈话筒，镀金及带罗纹的插头	支	1
3	无线腰包	全双工数字模式，≥99 信道。	个	4
4	主持人真空耳塞	主持人用真空耳塞	副	4
5	导播专业监听耳机	导播用单边耳机	支	1
6	新闻播音话筒	频率响应：范围不小于 20—20000 Hz 最大声压级：138dB 灵敏度：不劣于-34dB(20mV/Pa) 指向性：超心型 信噪比：≥78dB	支	2
7	领夹话筒	频率响应：范围不小于 23-18000Hz 信噪比：≥60dB	个	2
8	调音台	≥24 路话筒输入，≥32 路线路输入 幻象供电：48V ≥6 个 AUX 发送，≥2 个 FX 发送 双重数字效果处理器	台	1
9	演播室时钟	定制演播室时钟	台	1
10	有源监听音箱	频率响应：范围不小于 65Hz~22kHz LF4” (10 厘米) 锥形盆 输出功率：≥20W	套	2
五 融媒体交互式多场景演播室导播切换系统				
1	广播级全功能演播室系统	输入：支持≥16 路 IP 视频信号输入，支持≥4 路 3G/HD/SD-SDI 连接 输出：支持≥4 路独立视频混合输出，通过 IP 和 SDI 同步传输，4 x 3G/HD/SD-SDI 连接，2 路采用独立分辨率的流视频输出 混合/特效总线(M/E)：≥4 x M/E 总线，支持视频重新输入 DSK 通道：≥4 x DSK 通道 虚拟场景：内置≥30 实时虚拟场景和框状特效 宏命令：记录、存储、编辑并自动化命令和用户配置的操作序列 储存：≥2 x 3TB 内部驱动器 ▲支持 NDI 技术，提供第三方权威机构出具的检测报告证明。	台	1

		可任意指定输出信号输出至社交媒体软件如 QQ, Skype 等作为视频画面传输至对方（提供截图证明）。 支持虚拟机位相互嵌套，实现虚拟画中画的二级制作功能（提供截图证明）。		
2	操作面板	不少于 2 路下游键信号通过 AUTO(带转场效果)、TAKE (直切)以及 T 型操纵杆进行操作 不少于 8 路摄像机信号直切 通过面板控制硬盘播放器，字幕，声音的播放、暂停循环、单独、自动播放和素材选择 可一键录制、推流及截图 支持不少于 8 路的信号叠加,可叠加外部输入信号和内置媒体信号；叠加的信号可进行位移、旋转、缩放等独立设置，可实现直接叠加，二维转场叠加和三维动态转场叠加效果（提供截图证明）。	台	1
3	交叉变换处理卡	≥1 路自适应 HD/SD-SDI 数字信号输入 ≥2 路 SD/HD-SDI 信号输出 ≥1 路同步信号输入，带帧同步功能	张	1
4	示波器	SDI 视频输入:可在 SD,HD 和 3G-SDI 之间自动切换。经过时钟恢复环通输出。 多速率支持:自动探测 2K、HD 或标清输入。 以太网:10/100 BaseT 环通。	台	1
5	高清硬盘录像机	SDI 视频输入:≥1 SDI 视频输出:≥2 SDI 监看输出:≥1 HDMI 2.0 视频输入:≥1 HDMI 2.0 视频输出:≥1 SDI 音频输入:≥16 通道内嵌音频 SDI 音频输出:≥16 通道内嵌音频	台	1
6	显示器	屏幕比例:≥21:9 最佳分辨率:≥3440×1440 响应时间:≤4ms 亮度:≥300cd/m2 对比度:≥3000:1	台	1
7	矩阵	SDI 视频输入: ≥40 路 SDI 视频输出: ≥40 路 SDI 时钟恢复: 所有 SDI 输出口都具备时钟恢复,标清、高清或 6G-SDI 视频自动切换。 同步输入: 三电平或黑场。 同步输出: 同步信号在信号链终点停止。	台	1
8	机箱	标准机箱, ≥10 个槽位模块 配双电源, 确保供电安全	台	1

9	高清分配卡	1分8 高清数字视分，带线缆均衡和时钟恢复	张	4
10	加嵌器	HD/SD-SDI 音频加嵌， ≥ 1 路 HD/SD-SDI 输入 ≥ 2 路模拟音频输入 ≥ 4 路加嵌 HD/SD-SDI 输出，带时钟恢复。 带帧同步功能：支持内同步、外同步选择，支持输出视频信号行、场相位调整	张	2
11	黑场发生器	主备模拟测试信号/同步信号发生器 ≥ 16 路标清模拟信号输出,2路模拟差分音频输出，可选择黑场信号或测试信号（共16种测试信号），支持PAL制NTSC制 支持外同步信号输入，可选择外同步锁相或自身产生同步信号，行场相位可调 内部主备信号发生器，互为备份，自动切换，带掉电保存参数设置和恢复出厂设置	台	1
12	TALLY融合器	tally协议转换控制系统，用于连接摄像机、切换台、互动系统。	台	1
13	电视	支持格式： $\geq 2160p$ 屏幕尺寸： ≥ 55 英寸 屏幕比例： $\geq 16:9$ 响应时间： $\leq 10ms$ 扫描方式：逐行扫描	台	4
六	演播室及配套业务用房置景			
1	演播室	演播室置景 采用吸音棉外饰泡沫墙布软包达到双层或多层吸音措施。按照声学要求，除了吸声外，还要有反射，扩散声场和利用腔体共振吸收相关的低频声能的装置。为达到防火性能的要求，制作上述装饰体时，选材均达到防火规范。 吸音系数： ≥ 0.9 热传导率： $\leq 0.04W/m.K$ ； 耐热度： $\geq 700^{\circ}C$ ； 吸湿率： $< 5\%$ ； 阻燃性：B1级以上； 无黏结剂，无气味； 耐腐蚀性：耐强酸、强碱，长时间不会减低其功能特性； 回弹性：复原性极好，抗拉强度 $\geq 1.0kg$ 。	m^2	109
2	演播室导播间	根据效果图，完成导播间置景，要求风格统一，材料环保	m^2	22
3	更衣间	完成更衣室置景，要求风格统一，材料环保	m^2	6

5	化妆间	完成化妆室置景，要求风格统一，材料环保	m ²	8
七	高清制作系统			
1	数据引擎服务器	<p>CPU: ≥4208 2.1GH (8核) × 2 内存: ≥96GB 内存 系统硬盘: ≥300GB 高速机械硬盘, SAS 接口, 10KRPM × 2 数据硬盘: ≥960GB 固态硬盘, SATA 接口 × 2 RAID 控制器: 板载 RAID 控制器, 支持 RAID0、1 其他: 双口 10G 网卡、冗余电源 操作系统: CentOS 64bit 版, 基 RedHat Linux 企业版的完全开放版本, 高安全性、高稳定性, 支持虚拟化 Docker 服务说明: 数据库、中间件服务, 包括: MySQL、MongoDB、Redis、Zookeeper、Kafka、Elasticsearch、Keepalived、Haproxy 平台数据服务软件包, 提供数据存储和引擎服务, 根据业务数据特征设计适当的存储方案并建立数据间的联系。包括: 关系型数据库多主集群, 非关系型数据库分片集群, 高吞吐分布式内存数据库, 日志数据库 平台中间件服务软件包, 为服务提供基础运行环境与框架。包括: 分布式框架服务、负载均衡服务、高可用服务、消息订阅中间件服务。</p>	套	1
2	容器平台服务器	<p>CPU: ≥5218 2.3GHz (16核) × 2 内存: ≥192GB 内存 系统硬盘: ≥300GB 高速机械硬盘, SAS 接口, 10KRPM × 2 数据硬盘: ≥960GB 固态硬盘, SATA 接口 × 2 RAID 控制器: 板载 RAID 控制器, 支持 RAID0、1 其他: 双口 10G 网卡、冗余电源 操作系统: CentOS 64bit 版, 基 RedHat Linux 企业版的完全开放版本, 高安全性、高稳定性, 支持虚拟化 Docker 管理组件说明: kubelet、kube-proxy、Harbor 组件 容器编排平台: 提供容器的生命周期管理, 获取指令调整、维系容器在期望的规范下运行 服务发现和负载均衡: 提供 K8S/K3S 的网络代理服务, 实现服务的通信与负载均衡 镜像仓库: 提供基于角色的访问控制机制, 提供对镜像进行组织和访问权限的控制 媒体基础服务: 提供平台通用数据的访问服务, 包</p>	套	1

		<p>括认证服务、实体服务、消息服务、存储服务、检索服务、流程服务、调度服务</p> <p>内容管理服务：实现对业务数据的组织管理与逻辑封装，包括内容管理服务、媒体交换服务、内容库主干流程、文件上下下载服务、内容管理 BFF、内容库插件服务</p>		
3	应急灾备服务器	<p>CPU: ≥ 5218 2.3GHz (16 核) $\times 2$</p> <p>内存: ≥ 192GB 内存</p> <p>系统硬盘: ≥ 300GB 高速机械硬盘, SAS 接口, 10KRPM $\times 2$</p> <p>数据硬盘: ≥ 960GB 固态硬盘, SATA 接口 $\times 2$</p> <p>RAID 控制器: 板载 RAID 控制器, 支持 RAID0、1、5、10、50</p> <p>操作系统: CentOS 64bit 版, 基 RedHat Linux 企业版的完全开放版本, 高安全性、高稳定性, 支持虚拟化 Docker</p> <p>其他: 双口 10G 网卡、冗余电源</p> <p>数据服务说明: 数据库、中间件服务, 包括: MySQL、MongoDB、Redis、Zookeeper、Kafka、Elasticsearch、Keepalived、Haproxy</p> <p>平台数据服务软件包, 提供数据存储和引擎服务, 根据业务数据特征设计适当的存储方案并建立数据间的联系。包括: 关系型数据库多主集群, 非关系型数据库分片集群, 高吞吐分布式内存数据库, 日志数据库平台中间件服务软件包, 为服务提供基础运行环境与框架。包括: 分布式框架服务、负载均衡服务、高可用服务、消息订阅中间件服务。</p> <p>管理组件说明: kubelet、kube-proxy、Harbor 组件</p> <p>容器编排平台: 提供容器的生命周期管理, 获取指令调整、维系容器在期望的规范下运行</p> <p>服务发现和负载均衡: 提供 K8S/K3S 的网络代理服务, 实现服务的通信与负载均衡</p> <p>镜像仓库: 提供基于角色的访问控制机制, 提供对镜像进行组织和访问权限的控制</p> <p>媒体基础服务: 提供平台通用数据的访问服务, 包括认证服务、实体服务、消息服务、存储服务、检索服务、流程服务、调度服务</p> <p>内容管理服务: 实现对业务数据的组织管理与逻辑封装, 包括内容管理服务、媒体交换服务、内容库主干流程、文件上下下载服务、内容管理 BFF、内容库插件服务</p> <p>业务数据同步服务: 提供主系统和应急系统应用数据同步服务</p>	台	1

4	后台合成工作站	CPU: \geq W-2123 3.6GHz 内存: \geq 16 GB 内存 系统硬盘: \geq 1TB SATA \times 1 其它: 集成声卡、集成千兆网卡、DVD-ROM 配件: 软件加密狗 64 位操作系统 显卡: \geq 4GB 显卡 网络管理软件模块-组件客户端 智能集中调度软件模块 智能入库软件模块 后台合成软件模块	套	1
5	核心存储	高性能处理器, \geq 32G 高速缓存 \geq 24 个可热插拔磁盘, 支持 SATA/SAS/SSD 硬盘 自适应 1+1 冗余电 \geq 2 个千兆以太网接口、2 个万兆接口, 支持网络接口聚合 支持 RAID 级别: RAID 0、1、1E、5、5EE、10、50、60 支持卷快照、卷复制、卷配额、文件过滤、文件检索等功能 配 \geq 8TB 企业级 SATA 硬盘, 数量 \geq 25	台	1
6	有卡高清非线性编辑工作站	CPU: \geq W-2123 3.6GHz 内存: \geq 16 GB 内存 系统硬盘: \geq 1TB SATA \times 1 显卡: \geq 4GB 高性能 PCI-E 显卡 I/O 卡: 高标清全接口卡 加密狗: 软件加密狗 显示器: 34"宽屏曲面液晶显示器 \times 1 配件: 监听耳机 其它: 集成声卡、集成千兆网卡、DVD-ROM、标准键盘、鼠标 64 位操作系统 非线性编辑系统核心功能: 1. 专业 UI 界面设计, 扁平化界面风格, 操作便捷, 支持悬浮式和嵌入式窗口自由切换, 支持时间线对象配色, 提供了多种预制配色方案, 对轨道、视频、音频、字幕、容器分别自定义配色, 亮度实时调节, 深浅色界面风格。(提供软件功能截图) 2. 支持工作区一键切换, 不同编辑场景随时可切换, 自定义布局自动记忆, 快速编辑场景与专业编辑场景相结合。(提供软件功能截图) 3. 非线性编辑系统支持素材横向、纵向成组, 支持游机素材按 TC 时码横向成组, 解决碎片化游机素	台	3

		<p>材的整理难题，多镜头立体剪辑，提高素材挑选、剪辑效率（提供软件截图证明）。</p> <p>▲4. 提供支持广播电视节目素材唱词译制编辑所需的智能标签正版软件（需提供证明材料）；</p>		
7	无卡高清非线性编辑工作站	<p>CPU: ≥2.1 GHz（八核心）×2</p> <p>内存: ≥8GB</p> <p>硬盘: ≥500GB SSD</p> <p>显卡: ≥4GB 高性能 PCI-E 显卡</p> <p>显示器: 34"宽屏曲面液晶显示器 ×1</p> <p>可硬件利旧</p> <p>非线性编辑系统核心功能:</p> <p>1. 非线性编辑系统的特技编辑能支持双模式，无关键帧和关键帧模式快速切换，以适应新闻制作和后期制作（提供软件截图证明）。</p> <p>2. 提供高级颜色校正，包括基础颜色校正、色彩限制、颜色反转、颜色重新映射、颜色抑制、曝光、渐次调和、直方图、HSV 调整、色相曲线、色调分离、饱和度等工具，并三视图校色预览，实时匹配前后镜头色调效果，提供 HSL、YUV 曲线、三色盘等校色方式，支持吸色器吸取预览窗口画面色调，分别作为匹配源和目标颜色，实现色调间转换（提供软件截图证明）。</p> <p>▲3. 提供支持广播电视节目稿件编辑所需的藏汉双语正版软件（需提供证明材料）；</p>	台	4

8	有卡 4K 非线性编辑工作站	<p>CPU: \geq4210R 2.4GHz(10核) \times 2 内存: \geq32GB 系统盘: \geq 480 GB SSD 固态硬盘 内置数据盘: \geq4TB 7200 rpm SATA 硬盘 \times2 显卡: \geq8GB 专业图形显卡 I/O 卡: 广播级数字接口卡 显示器: 支持 2560\times1440 27 寸宽屏液晶显示器 \times 2 (双屏) 监听: 耳机 其他: 集成声卡、集成网卡、DVD-ROM、鼠标键盘 操作系统: 64 位 软件包: 4K 超高清非线性编辑系统软件 4K 字幕制作系统 HDR 高动态范围制作系统 4K 专业媒体上下载系统 软件功能要求: 1. 高效率的快速字幕制作, 提供标题字、唱词、滚屏、图形、3D 字幕、图表、时钟、曲线等常用字幕物件, 提供简单和复杂两种字幕编辑模式, 编辑效果在 MV 中可实时预览字幕入, 出, 停留特技实时预览, 提供丰富的 3D 字幕物件 (文本、球体、立方体、圆柱、圆环等), 且可对相机、灯光、形变参数设置关键帧, 实现 3D 字幕动态效果。(提供软件功能截图) 2. 为满足日常工作应用, 系统须支持将 Office PPT 演示文稿直接导入时间线, 与视音频节目进行图文混编和特技处理。(提供软件截图证明) ▲3. 非线性编辑系统需具备基于图形处理器的三维视频自动颜色校正能力, 提供三维视频的颜色校正正版软件 (需提供证明材料)</p>	台	1
9	配音工作站	<p>主机: 高性能计算机 CPU: \geq四核 i7-7700 (4.2GHz) 内存: \geq8GB 内存 系统硬盘: \geq1TB SATA \times1 其它: 集成声卡、集成千兆网卡、DVD-ROM、标准键盘、鼠标 显卡: \geq2GB 高性能显卡 配件: 监听音箱 加密狗: 软件加密狗 显示器: \geq24"宽屏液晶显示器 \times1 64 位操作系统 节目编辑软件模块 专业配音软件模块</p>	套	2

		字幕编辑软件模块 ▲节目配音时，需对音频进行管理、编辑制作与合成，提供正版软件（需提供证明材料）。		
	调音台	≥10 个话筒，≥16 个线路输入 ≥4 编组母线 + ≥1 立体声母线 ≥4 AUX（包括 FX） 效果器：≥24 组预置效果器 可利旧搬迁现有设备，再集成	台	2
	话筒	专业配音话筒 指向特征：心型指向扬声方式：外放传输方式：有线	个	2
	声卡	高性能专业配音声卡 连接端口：USB Type-C A/D 精度：≥24-bit/192 kHz 同步输入/输出：≥2×2 前置放大器数量：≥1	个	2
10	审片工作站	CPU：≥W-2123 3.6GHz 内存：≥16 GB DDR4-2666 ECC 内存 系统硬盘：≥1TB SATA ×1 显卡：≥4GB 高性能显卡 加密狗：软件加密狗 显示器：≥34"宽屏曲面液晶显示器 ×1 配件：监听耳机 其它：集成声卡、集成千兆网卡、DVD-ROM、标准键盘、鼠标 64 位操作系统 审片软件	台	1
11	融媒体生产终端	CPU：≥i7 内存：≥16G 硬盘：≥256G SSD+2TB SATA 显卡：≥4G 独立显卡 显示器：≥27 寸宽屏液晶显示器 其他：集成网卡、集成声卡、键盘、鼠标 软件：BS 端融媒体生产软件	台	20
12	移动编辑工作站	CPU：≥i7-11800H 内存：≥32G 内存 硬盘：≥1T 固态+2TB 机械 显卡：≥T1200 4G 专业显卡 屏幕：≥1920×1080 15.6 英寸 广播级视频编辑软件	台	2

13	广播级超高清监视器	屏幕尺寸：≥31.5 英寸 屏幕宽高比：≥16：9 分辨率：≥3840×2160 色彩：≥10Bit 10 亿色， ≥4 路 3G/HD/SD-SDI 视频输入，其中≥2 路支持 12G-SDI ≥1 路 HDMI 输入 ≥4 路 3G/HD/SD-SDI 视频输出，其中≥2 路支持 12G-SDI 支持 3DLUT 自动校色 支持 HDR 监看 支持波形图/矢量图/直方图	台	1
14	广播级高清监视器	屏幕尺寸：≥21.5 英寸 屏幕宽高比：≥16：9 分辨率：≥1920×1080 色深：≥16.7M ≥2 路 3G/HD/SD-SDI 视频输入 ≥1 路 HDMI 输入 ≥1 路 3G/HD/SD-SDI 视频输出 支持伽玛校正 支持波形图/矢量图显示 支持动态 UMD 显示 支持水平/垂直延时 可搬迁利旧集成现有设备	台	3
15	USB 安全上载器	输入：≥1 个 USB3.0；≥1 个 USB2.0； 输出：≥1 个 USB3.0； 文件高级白名单过滤，文件格式和编码格式等进行深层次的检测； 支持 P2、SXS、通用 USB 存储设备文件安全导入；	个	3
16	省级技术平台对接	按照“上传下达”的任务要求，能够第一时间接收省级平台下发的各类指令，以最快的速度获取新闻热点咨询，完成新闻报道。利用省平台提供的共享内容库，新建高清制作系统能够从中挑选需要的媒体编辑素材，丰富媒体内容；支持实现媒体融合的内容协作，能实融媒体中心内容共享交换。实现“线索、素材、成片”的高度共享，为融合新闻业务的策划、指挥、生产提供内容支撑。全媒体共享资源库能够实现内容分类、检索、权限管理、内容发布、消息提醒等功能。两个平台的素材可以实现元数据共享。融合新闻线索、素材、成片统一汇聚、共享。	项	1

17	配音间置景	<p>配音间置景（2间）</p> <p>采用吸音棉外饰泡沫墙布软包达到双层或多层吸音措施。按照声学要求，除了吸声外，还要有反射，扩散声场和利用腔体共振吸收相关的低频声能的装置。为达到防火性能的要求，制作上述装饰体时，选材均达到防火规范。</p> <p>吸音系数：≥ 0.9</p> <p>热传导率：$\leq 0.04W/m.K$；</p> <p>耐热度：$\geq 700^{\circ}C$；</p> <p>吸湿率：$< 5\%$；</p> <p>阻燃性：B1级以上；</p> <p>无黏结剂，无气味；</p> <p>耐腐蚀性：耐强酸、强碱，长时间不会减低其功能特性；</p> <p>回弹性：复原性极好，抗拉强度$\geq 1.0kg$。</p>	m ²	12
八	智能高清媒资系统			
1	媒资管理核心服务器	<p>CPU：$\geq 4210 10C 2.2GHz \times 2$</p> <p>内容：$\geq 32GB DDR4 2400 ECC REG$ 企业级$\times 4$</p> <p>硬盘：≥ 2.5寸 480GB SATA 企业级固态硬盘$\times 2$</p> <p>硬盘：$\geq 4TB SAS 7.2KRPM \times 2$</p> <p>RAID：独立 LSI 3108 芯片 12Gb/s 支持 raid 0,1,5,10 带 BBU 掉电保护模块,板载双口千兆以太网</p> <p>媒体资源管理中心软件</p> <p>媒体资源管理中心软件核心软件包，实现对各种媒资数据的组织管理。包括：检索服务、编目服务，数据结构，空间管理等</p> <p>媒体资源管理中心软件平台数据服务软件包。提供数据存储和引擎服务，根据业务数据特征设计适当的存储方案并建立数据间的联系，多维度数据属性记录，是实现数据关联分析的基础等。包括：关系型数据库，非关系型数据库，高吞吐分布式内存数据库，高吞吐量发布订阅消息服务</p> <p>媒体资源管理中心软件媒体服务软件包。提供各种计算任务的服务，包括：检索引擎、数据处理组件、工作流引擎、业务组件执行器、媒体分析组件</p> <p>媒体资源管理中心软件业务引擎服务软件包。用于资源管理和业务接口，包括业务数据的逻辑封装和整个平台通用数据的访问引擎。</p> <p>媒体资源管理中心软件数据接口服务软件包。提供各种数据、业务访问的 API 接口，包含业务 API、业务数据访问 API 以及通用数据访问 API。</p> <p>媒体资源管理中心软件系统数据接口服务软件包。</p>	套	1

		<p>提供各种数据、业务访问的API接口,包含业务API、业务数据访问API以及通用数据访问API</p> <p>媒体资源管理中心软件系统服务软件包。提供平台支撑,配置以及服务状态统一管理,实现对整个平台的管理。包括:系统框架、订阅消息服务、系统配置和管理、业务系统配置和管理组成,用户管理、系统接入管理。</p> <p>媒体资源管理中心软件监控服务软件包,提供平台程序、业务、硬件资源运行维护监控。包括:日志捕获引擎、高吞吐日志存储引擎、插件式平台监控服务、监控和配置应用"</p> <p>▲支持对全媒体资料进行智能化管理,提供正版软件(需提供证明材料)</p>		
2	媒资转码服务器	<p>3U标准机架式</p> <p>CPU: ≥4215 8C 3.2GHz"</p> <p>内存: ≥16GB DDR4 2400 ECC REG 企业级×2</p> <p>硬盘: ≥10TB SAS 7.2KRPM ×16</p> <p>RAID:支持raid 0,1,5,10 带BBU掉电保护模块</p> <p>显卡: ≥5G 显卡,板载双口千兆以太网</p> <p>提供媒资素材在线存储,支持广播级、互联网主流视音频格式的识别和转换,包括:高清主流视频格式的转码和在线浏览,支持MP3、WMA、WAV、APE、M4A、FLAC、OGG、S48等互联网和专业音频格式的浏览收听,支持Bmp、jpg、gif、tif、tiff、png、tga等常用图片格式的识别和在线浏览,支持SONY、佳能、尼康等主流数码相机RAW格式及专业软件图形格式的识别和在线浏览</p>	套	1
3	编目检索工作站	<p>主机:高性能计算机</p> <p>CPU: ≥i5-10500 3.1GHz(6核)</p> <p>内存: ≥8GB内存</p> <p>系统硬盘: ≥1TB机械硬盘, SATA接口, 7200RPM</p> <p>其他:集成声卡、千兆网卡、DVD-ROM、标准键盘、鼠标</p> <p>显示器: ≥24寸宽屏高清液晶显示器,分辨率1920×1080</p> <p>操作系统: 64位中文版</p> <p>WEB编目软件</p>	套	1

4	管理上载工作站	主机：高性能计算机 CPU：≥ i5-10500 3.1GHz (6 核) 内存：≥8GB 内存 系统硬盘：≥1TB 机械硬盘，SATA 接口，7200RPM 其他：集成声卡、千兆网卡、DVD-ROM、标准键盘、鼠标 显示器：≥24 寸宽屏高清液晶显示器，分辨率 1920 ×1080 操作系统：64 位中文版 内容上载软件	套	1
九	融媒体指挥中心信息呈现系统			
1	55 寸高清液晶拼接屏	尺寸：≥55 寸 拼接缝隙：≤1.7mm 分辨率：≥1920 x1080 屏幕亮度：≥500cd/m2 对比度：≥3000：1 可视频角度：≥178（H）/178（V）	套	12
2	55 寸竖屏	尺寸：≥55 寸 屏幕比例：≥16：9 显示分辨率：≥1920x1080 响应时间：≤8ms 亮度：≥250 cd/m2 对比度：≥1400：1 触摸介质：支持手指触摸 定位精度：≤1.5mm 透光率：≥90%	台	2
3	单色字幕屏	≥1213×304 规格单红屏	套	4
4	图文解析服务器	图文可视化解析 支持≥200 路 Web 网页信号实时输入。 可更改信号源名称、切割图像大小设置等。窗口可直接使用鼠标左键进行人性化设置：多窗口显示、窗口叠加、窗口位置调整、窗口缩放、窗口状态保存等。 单屏独控、多屏群控、所有屏全控，屏幕穿越。实现拼接屏键鼠集中控制 100M/1000M 自适应。	套	1
5	多媒体控制卡	信号格式：支持 RTSP、RTMP、Web IP、1080P、1080I、720P、720I、576I、480I、PAL、NTSC；	个	13

6	信号拼接处理服务器	采用大容量高速 FPGA 阵列和高速数字总线矩阵为基础的硬件构架； 内部采用 RGB 24bit/60HZ 处理, 保证高色彩还原度, 配合输入输出自定义, 满足真正意义点对点条件； 输出通道全部 60HZ 实时处理, 内部不做降帧处理, 确保输出图像清晰, 流畅, 无延迟； 采用模块化插卡式设计, 方便后期配置调整和维护； ≥12 进≥12 出, 支持 HDMI	套	1
7	控制工作站	可对信号源实时切换、拼接、分割功能。支持点对点超高分辨率显示； 控制软件能对处理器所有接入信号源进行预览； 系统可直接用鼠标对图文解析服务器上的内容进行操作；	台	1
8	千兆交换机	≥24 口, 100M/1000M 自适应。	台	1
9	标准拼接屏支架	定制铝型材+钣金支架+液压支架	套	1
10	安装调试费	安装调试、设备运输（保险）	套	1
11	调音台	≥10 个话筒, ≥16 个线路输入 ≥4 编组母线 + ≥1 立体声母线 ≥4 AUX（包括 FX） 效果器：≥24 组预置效果器	台	1
12	吸顶音箱	频率响应：范围不小于 50Hz-28KHz 功率：≥140W 灵敏度：≥90dB	只	2
13	功率放大器	输出功率：≥300W×2 串扰：≤-60dB	台	1
14	反馈抑制器	1. 会议系统中防啸叫的完美解决方案； 2. ≥2 寸 TFT 彩屏, 中英文可选； 3. 反馈加移频设计方案, 移频 4 档可选； 4. 每通道设 ≥12 个陷波器, 工作频率范围不小于 20-20KHZ, 自动扫描啸叫点并抑制； 5. 独特的噪声门功能可抑制系统微弱噪声干扰； 6. 输入压缩功能, 消除反馈同时更可扩展人声动态； 7. 响应时间快中慢 3 速可定, 更具人性化；	台	1
15	电源时序器	≥8 路电源时序控制, 每路延时 ≤1 秒。 面板控制：时序开关控制钥匙锁 外部控制：DC5~24V 电压信号控制； 标准 RS232 串口	台	1

16	有线鹅颈话筒	指向性：单指向性 频率响应：范围不小于 30Hz-20KHz 灵敏度：不劣于-45dB 动态范围：≥109dB 1KHz 声压讯噪比：≥65dB	只	4
17	报道指挥中心置景	根据效果图，完成报道指挥中心置景	m ²	70
18	融媒体开放式制作中心置景	根据效果图，完成融媒体开放式制作中心置景	m ²	164
十	高清播出系统（双链路）			
1	播出系统数据库服务器	CPU：≥ 3104 ×1 内存：8 GB 硬盘：≥1TB SATA 硬盘×2 控制器：板载 RAID0/1 其它：集成千兆以太网接口≥2、冗余电源,DVD+/-RW 操作系统：64 位操作系统 高集成度数据库模块 系统管理模块 素材管理模块 素材入库接口模块	台	2
2	数据库双机软件	数据库双机软件，实现数据库主备自动切换	套	1
3	高标清播出服务器	CPU：≥3104 ×1 内存：≥8 GB ECC 硬盘：≥3.5" 1TB SATA 硬盘×2 控制器：板载 RAID0/1/5 其它：集成千兆以太网接口≥4、冗余电源,DVD+/-RW I/O 卡：高清 1 入 1 出(2 路 SDI 分配输出+2 路 HDMI 输出) 系统管理模块 单通道解码播出模块 单通道 N/P 实时制转模块 单通道实时上下变换转模块 单通道图文播出模块 单通道台标/角标模块 单通道音频混音模块 单通道音频自动均衡模块 数据硬盘：≥2TB SATA×6 ▲提供用于都兰县融媒体中心广播电视节目所需的智能化播出正版软件（需提供证明材料）	台	2

4	播出二级存储	<p>智能网络存储系统，高性能处理器， $\geq 16\text{G}$ 高速缓存 ≥ 16 个可热插拔磁盘，支持 SAS/SATA/SSD 硬盘， 支持硬盘混插 自适应 1+1 冗余电源，多冗余热交换 PWM 风扇， ≥ 4 个千兆以太网接口、支持网络接口聚合 支持 RAID 级别：RAID 0、1、1E、5、5EE、6、10、 50、60 配 $\geq 6\text{TB}$ 企业级 SATA 硬盘，数量 ≥ 16</p>	台	1
5	数字播出控制工作站	<p>CPU: $\geq \text{i5-8500}$ 内存: 8 GB 内存 硬盘: $\geq 500\text{GB}$ SATA 硬盘 其它: 集成显卡、集成声卡、集成千兆网卡、DVD-ROM 标准键盘、鼠标 双口 232 控制卡 64 位操作系统 显示器: ≥ 22" 宽屏液晶显示器 $\times 1$ 双通道播出控制模块 素材预览模块 素材编辑模块 播出节目单编辑模块 播出图文编辑模块</p>	台	2
6	采集上载/转码/编单/审片工作站	<p>CPU: $\geq \text{i5-8500}$ 内存: 8 GB 内存 硬盘: $\geq 500\text{GB}$ SATA 硬盘 其它: 集成显卡、集成声卡、集成千兆网卡、DVD-ROM 标准键盘、鼠标 显示器: ≥ 22" 宽屏液晶显示器 $\times 1$ I/O 卡: 高标清数字接口卡 64 位操作系统 采集上 载模块 文件导入模块 DVD 抓轨导入模块 转码模块 素材管理模块 素材预览模块 素材编辑模块 播出节目单编辑模块 播出图文编辑模块 素材审片模块 节目单审核模块</p>	台	2

7	双时基数字高清切换器	10×2 高清数字切换器，应急信号一键控制输出 8路嵌入数字信号（其中2路支持模拟信号）输入、 2路 HDMI 输入，1路 REF 模拟同步输入 3路 PGM 嵌入数字信号输出（第1路断电直通），2 路 PST 嵌入数字信号输出，1路 HDMI 输出（PGM/PST 可选）	台	2
8	双时基数字高清切换器遥控面板	切换器遥控面板	台	2
9	机箱	标准机箱，≥10个槽位模块 配双电源，确保供电安全	台	2
10	高清数字视频帧同步模块	高清数字帧同步 ≥1路嵌入 HD/SD-SDI 输入，≥1路模拟复合同步输 入，≥3路嵌入 HD/SD-SDI 输出	张	2
11	高清分配卡	1分8 高清数字视分，带线缆均衡和时钟恢复	张	6
12	3X1 高清自动倒换器	高清数字倒换器（断电直通） 主、备、应急 ≥3路高清数字信号输入，≥1路 REF 同步输入，≥2路高清数字分配输出	台	1
13	倒换器遥控面板	遥控面板，主、备、应急 ≥3路数字信号切换按键， 手动/自动功能按键，面板锁定按键输入信号异常声 光报警提示	台	1
14	高清数字台标键控一体机（含面板）	三通道高清/标清数字台标/键混一体机（断电直通） 视频输入：≥1路 HD/SD-SDI 键输入： KEY 输入：≥3路 HD/SD-SDI FULL 输入：≥3路 HD/SD-SDI 含配套远程控制面板	套	2
15	高清数字音频响度处理器	高清数字音频处理器 输入：嵌入 HD/SD-SDI ≥1，模拟 REF ≥1 输出：嵌入 HD/SD-SDI ≥2（其中一路掉电旁通）， ≥2路模拟音频输出，模拟 REF ≥1	台	2
16	音频响度处理器控制面板	远程控制/监听面板	台	2
17	转换器	支持≥1路 HDMI 输入，支持≥1路 3G/HD-SDI 输出	个	2
18	数字信号下变换处理器	≥1路 HD-SDI 输入，≥1路模拟同步输入，≥2路 SD-SDI 输出 支字高清信号下变换为数字标清信号，提供压缩、 裁切、加黑边三种下变换方式可选	台	1

19	高清字符叠加器	可叠加静止/动画主标和副标, 数字时钟, GPS 校时 (断电直通) 视频输入: ≥ 1 路 HD/SD-SDI 键输入: KEY 输入: ≥ 3 路 HD/SD-SDI FULL 输入: ≥ 3 路 HD/SD-SDI	台	1
20	数字台标键控遥控面板	路数字键控器遥控面板	台	1
21	转换器	支持 SDI 视频输入 支持 HDMI 输出	个	6
22	黑场发生器	主备模拟测试信号/同步信号发生器 ≥ 16 路标清模拟信号输出, 2 路模拟差分音频输出, 可选择黑场信号或测试信号 (共 16 种测试信号), 支持 PAL 制 NTSC 制 支持外同步信号输入, 可选择外同步锁相或自身产生同步信号, 行场相位可调 内部主备信号发生器, 互为备份, 自动切换, 带掉电保存参数设置和恢复出厂设置	台	1
23	数字编码复用处理平台	每台设备支持 ≥ 6 个卡槽, 其中编码、解码、适配、复用、调制、传输、分配、卫星接收、有线接收等可选 支持节目复用输出以及调制的 RF 信号输出 支持 ASI 输入与输出, 其中 ASI 输出可以任意选择输出与输入功能 千兆 IP 输入以及 SFP 光口输出 支持高清输入, 标清节目输出 (带下变换功能) IP 信号输入支持 RTP 或 UDP 协议, 支持 4 路 MPTS 和 64SPTS 协议输入 IP 编码输出支持 RTP 或 UDP 协议, 支持 4 路 MPTS 和 64SPTS 协议输出 本地监控: 按钮和 LCD 显示屏 远程监控: TCP/IP、XML 协议 具有断电记忆功能	台	2
24	电视墙	根据现场情况及需求设计、定制专业电视墙: (1) 产品严格按照 19" 国际标准设计 (除非标加工外), 相关尺寸符合 GB/T3047.2-92 标准。 (2) 产品结构为半拼装型, 各部件和附件均为标准件, 互换性和通用性强。 (3) 产品所有冷轧钢板均采用优质冷轧钢板厚度根据不同部件要求由 1.2mm—2.5mm 不等。 (4) 产品表面处理为静电喷塑和热镀彩锌工艺—— 流程概述为: 制图——编程——成形——去油去污——热磷化——表面刮导电腻子等 (预处理) ——	套	1

		喷塑（颜色可选）；内部部分结构件采用热镀彩锌工艺。 (5)产品所有配件均选用功能强、稳定性好、技术指标高、品牌有名、尺寸适合的构件。		
25	监看电视	尺寸：≥98 英寸 响应时间：≤8ms 画面比例：≥16:9 分辨率：≥3840×2160 刷新频率：≥60Hz 对比度：≥1200:1 可视角度：≥178°（H/V） 屏亮度：≥350cd/m2	台	4
26	千兆交换机	支持≥24 个 10/100/1000BASE-T 电口,支持≥4 个 1000BASE-X SFP 端口,支持 AC	台	2
27	跳线盘	≥26 路视频跳线盘,跳线按需	台	1
28	播发中心置景	根据效果图,完成播发中心置景,要求风格统一,材料环保	m ²	61
29	播发中心值班室	完成播发中心值班室置景	m ²	8
十一	二级等保系统			
1	防火墙	1、标准 2U 设备,双电源;至少配置 10/100M/1000M 自适应千兆电接≥6 个,千兆光口≥4 个,USB 接口≥2 个,SSD 硬盘≥60G ; 2、防火墙 1518 字节吞吐量 bps≥6G,64 字节吞吐量 bps≥800M,最大并发连接数≥300 万,HTTP 应用层处理能力≥3G。 3、支持基于接口/安全域、地址、用户、服务、应用和时间的防火墙访问控制策略; 4、支持策略预编译技术,在大量防火墙访问控制策略情况下整机性能不受影响; 5、支持针对应用动作、应用内容的细粒度控制,如设定允许登录的 QQ 帐号白名单、邮件关键字过滤等; 6、支持 IPv6 环境下的入侵防御功能,支持在线、旁路及混合部署; 7、支持基于威胁情报云的动态防护功能,防火墙支持将用户对互联网的访问信息发送至威胁情报云进行实时情报查询及防护; 8、对 SD-WAN 隧道的时延、抖动、带宽占用率、丢包率等提供可视化展示(需提供截图证明); 9、支持源 NAT、目的 NAT、静态 NAT,支持一对一、一对多和多对多等形式的 NAT; 10、支持将防火墙、NAT、系统和安全等日志一键上报至云端(需提供截图证明);	套	1

		11、产品通过增强级中国国家信息安全产品认证，提供证明材料；		
2	视频审计	<p>1、审计设备由审计引擎、审计数据中心两部分组成，审计引擎和审计数据中心分别采用独立硬件（非Windows平台），标准机架设备；</p> <p>2、审计数据中心进行日志存储管理，2U上架专用设备，至少支持4个审计引擎、审计数据中心需提供1000M电口≥ 6个，硬盘容量$\geq 3T$、支持RAID5、双电源，入库速度≥ 32000条/秒，日处理事件数≥ 20000万条；</p> <p>3、审计引擎采集网络流量数据，1U上架专用设备，1000M电口≥ 6个、千兆光口≥ 4个、双电源，审计引擎抓包速度$\geq 1000M$，可审计流量$\geq 200M$；</p> <p>4、支持B/S方式管理，可在浏览器客户端进行全部功能的使用；</p> <p>5、审计数据中心支持同时分布式管理多个审计引擎，审计日志可统一存储、查询和分析；</p> <p>6、支持视频操作审计，包括但不限于：视频查询、视频回放、视频下载等操作；</p> <p>7、支持审计HTTP、HTTPS两类访问方式的审计；</p> <p>8、系统可自学习业务操作及其操作特征，并支持对学习到的业务操作进行编辑和调整（需提供截图证明）；</p> <p>9、支持基于场景的业务异常分析；可直观展现异常账号的访问、同账号多IP登录、上下班操作量对比异常、页面响应时间超时等信息(需提供截图证明)；</p> <p>10、提供三权分立功能，系统能对操作人员的行为进行记录，由审计员单独的安全审核；</p> <p>11、产品通过EAL3+级信息技术产品安全测评，提供相关证明材料；</p>	套	1

3	网闸	<p>1、标准 2U 机箱，双电源，内网：标配 10/100/1000M Base-TX 网络接口\geq4 个，10/100/1000M Base-TX 管理接口\geq1 个，10/100/1000M Base-TX HA 接口\geq1 个，SFP 插槽\geq2 个，USB 接口\geq2 个；外网：10/100/1000M Base-TX 网络接口\geq4 个，10/100/1000M Base-TX 管理接口\geq1 个，10/100/1000M Base-TX HA 接口\geq1 个，SFP 插槽\geq2 个，USB 接口\geq2 个；</p> <p>2、设备吞吐\geq400Mbps，并发数\geq4 万，视频并发\geq80 路；</p> <p>3、支持接口冗余模式设置包括：轮询、热备、链路聚合协议；</p> <p>4、支持基于动态令牌的双因子认证方式；</p> <p>5、支持断点续传；支持增量传输、发送后删除、改名传输,延时传输等发送策略；</p> <p>6、支持灵活的数据库冲突处理策略，当关键字数据发生冲突时可选择：覆盖/丢弃；</p> <p>7、支持客户端与网闸间的数字证书方式的身份认证（需提供截图证明）；</p> <p>8、支持数据库 SQL 语句过滤功能；</p> <p>9、支持病毒检测功能，可实现安全的 FTP 访问，支持对访问用户、访问协议命令、上传下载文件类型等访问过滤控制；</p> <p>10、支持邮件主题及正文的关键字过滤，以及收件人、发件人地址黑白名单；</p> <p>11、支持视频传输功能，支持海康、大华、宇视等国内主流视频监控厂商的私有协议；</p> <p>12、视频传输时支持用户认证，包括口令、证书等认证方式；并支持用户在线时段控制（需提供截图证明）；</p> <p>13、产品通过信息技术产品安全测评(级别:EAL3+)，提供相关证明材料；</p>	套	1
4	入侵防御	<p>1、标准 2U 上架设备，配置至少 1 个 RJ-45 Console 口，1 个 10/100/1000 Base-T 带外管理口，1 个 10/100/1000 Base-T HA 口，10/100/1000Base-T 接口\geq4 个（具备 BYPASS 功能），1 个网络接口扩展槽位，2 个 USB 口，单电源；</p> <p>2、设备最大并发连接数\geq300 万，每秒新建 HTTP 连接数\geq12000，最大吞吐量（1518 字节）\geq6G；</p> <p>3、系统入侵防御事件库事件数量不少于 4000 条；</p> <p>4、支持自定义事件升级内容。升级界面中至少包含高中低三种级别事件的升级启用选项；</p>	套	1

	<p>5、支持无线攻击检测和防护功能扩展，可手工或自动识别和区分内部 AP 和外部 AP，也可以手工或自动识别合法终端，并基于此设定无线准入策略，通过射频信号阻止非法 AP、终端的接入。支持无线扫描、欺骗、DoS、破解等常见无线网络攻击行为的检测、告警、阻断功能，同时支持多种类型流氓 AP 的检测与阻断；</p> <p>6、支持恶意样本自学习功能，除通过网络文件捕获，还支持通过系统直接上传文件，自动识别黑白文件并提供简要信息；</p> <p>7、支持未知 C&C 通道（隐蔽通道）检测功能，能够提供 C&C 通道的危险级别、连接建立时间、连接持续时间、控制端 IP 地址和端口、受控端 IP 地址和端口等 C&C 通道信息。提供各种响应动作：阻断会话、临时阻断和抓包分析等；</p> <p>8、支持基于 IP 地址、网段、时间、VLAN、协议类型等条件设定 IPS 检测及响应方式；</p> <p>9、具备终端和服务端环境感知能力，通过主动扫描和扫描结果导入获得终端环境情况（需提供截图证明）；</p> <p>10、支持定期自定义发送报表功能，通过邮件将 html、doc、xls、CSV 和 pdf 格式报表发送给管理员（需提供截图证明）；</p> <p>11、支持多种防 web 扫描能力，包括爬虫、CGI 和漏洞扫描等，并支持设置至少 4 个不同级别的扫描容忍度/扫描敏感度（需提供截图证明）；</p> <p>▲12、产品具备计算机信息系统安全专用产品销售许可（百兆、千兆、万兆，国标三级），并提供相关证明材料；</p>		
--	---	--	--

5	日志审计	<p>1、2U 标准机架式设备，需采用工业级专用硬件设备不能是通用的服务器，冗余电源，采用专用安全操作系统；内存不小于 32G，千兆日志采集口≥6 个，另需支持两个可扩展接口槽位；支持 Console 口管理；系统存储内置硬 Raid 卡，并采用 RAID5 模式，标配至少三块 2T 硬盘且有效存储容量不少于 4TB，另至少支持一个硬盘槽位扩展；</p> <p>2、日志处理性能至少达到 6000EPS；</p> <p>3、至少支持采集 80 个管理节点；</p> <p>4、支持集中对独立安装的日志采集器进行统一管理，能够对日志的解析策略进行统一下发；</p> <p>5、支持根据收到事件的设备地址自动识别新的资产并自动添加到资产库中；</p> <p>6、系统必须内置基本的仪表板，用户可以在工作台自定义仪表板，按需设计仪表板显示的内容和布局，可以为用户建立不同维度的仪表板；</p> <p>7、支持日志可加密压缩传输，支持加密压缩方式转发，定时转发；</p> <p>8、支持基于日志查询任务模式的日志导出功能；</p> <p>9、范式化字段至少应包括事件接收时间、事件产生时间、事件持续时间、用户名称、源地址、源 MAC 地址、源端口、操作、目的地址、目的 MAC 地址、目的端口、事件名称、事件摘要、等级、原始等级、原始类型、网络协议、网络应用协议、设备地址、设备名称、设备类型等。且支持针对不支持的事件类型做范式化不需改动编码，通过修改配置文件即可完成；</p> <p>10、支持手工对选中的日志进行一键告警或者加入观察列表中；</p> <p>11、支持将日志中的 IP 地址、端口、时间等信息进行资源自定义，为规则所引用（需提供截图证明）；</p> <p>12、支持报表调度，即报表可设置首次生成时间和间隔生成时间，生成后可指定直接发送到接收人邮箱（需提供截图证明）；</p> <p>13、产品通过中国信息安全测评中心 EAL3+级信息技术产品安全测评证，提供相关证明材料。</p>	套	1
6	测评服务	<p>完成二级等保测评 第一年测评服务 包括等保定级、备案、开展测评、系统安全建设、监督检查等</p>	年	1
十二	融媒体采集设备			

1	手持摄录一体机	感光器件：≥1.0英寸型图像传感器 有效像素：≥1500万有效像素 镜头：光学图像稳定透镜，光学20倍电动变焦 镜头F值：F2.8至F4.5 镜头焦距：f=8.8mm至176mm 灵敏度：高灵敏度模式F13(2000lx、3200K、89.9%反射率、2160/50p、1080/50i) 水平分辨率：≥2000TV线或以上(UHD：中心)	台	5
2	存储卡	≥V90级别，≥64G容量	张	10
3	读卡器	USB3.0接口以及UHS-II SD存储卡标准的合规性可以实现高达2.0Gbps的高速读取。也可以连接到常规的USB2.0装置上。可以与PC机或Mac电脑实现即插即用连接。支持最新的Windows和Mac操作系统。	个	5
4	电池	7.28V ≥5900mAh 43Wh	块	10
5	座充	电池充电器	个	5
6	有线话筒	XLR麦克风	支	5
7	三脚架	承重：≥3kg 球碗直径：≥65mm 高度：70-150cm	台	5
8	4K摄影机(含镜头)	传感器尺寸 全画幅 最大像素 ≥1210万 实际焦距 f=24-105mm 最大光圈 F4 液晶屏类型 触摸屏 液晶屏尺寸 ≥3.5英寸 液晶屏描述 ≥16:9模式触摸屏 摄像性能 ≥4K 120p	套	2
9	4K摄影机电池	电池类型 充电电池 电池容量 ≥5200mAh 电池电压 ≥14.8V	套	2
10	4K摄影机三脚架	材质：碳纤维 最高工作高度 ≥1780mm 最低工作高度 ≤690mm 承重：≥15kg	套	2

11	4K 摄影机稳定器	航向范围 平移轴无限位 横滚范围 -95° -240° 俯仰范围 -112° -214° 最大控制转速 平移方向: 360° /s 俯仰方向: 360° /s 横滚方向: 360° /s	台	1
12	全画幅微单数码相机	传感器类型: CMOS 对焦系统: 快速型混合自动对焦(相位检测自动对焦+对比度检测自动对焦) 存储介质: SD 卡; SDHC 卡; SDXC 卡; Memory Stick Pro Duo 连拍速度: 最快 ≥10 张/秒 (Hi+模式下), 约 8 张/秒 (Hi 模式下) 取景器类型: 电子取景器 液晶屏尺寸: ≥3 英寸 高清摄像: ≥4K 超高清视频 含: 电源线 (1) 可重复充电电池 (1) 线缆保护器 (1) 电池充电器 (1) 肩带 (1) USB Type-C 连接线 (1) 机身盖 (1) 眼罩 (1)	台	2
13	镜头	最大光圈 F1.8 最小光圈 F22 光圈叶片数 ≥9 片 最近对焦距离 ≤0.85m 焦距: 85mm	套	1
14	镜头	最近对焦距离: ≤约 2.4 米 最小光圈: 32-36 焦距: 200-600mm	套	1
15	镜头	最近对焦距离: ≤0.45 米 最小光圈: 22 焦距: 50mm	套	1
16	镜头	最大光圈: F1.8 焦距: 14mm	个	1
17	镜头	最近对焦距离: ≤0.38 米 最小光圈: 22 焦距: 24-105mm	套	1
18	相机兔笼	能适配索尼 A7 系列相机兔笼 材质: 铝合金	个	2
19	监视器	触摸屏尺寸: ≥5.2 英寸 宽高比: ≥16:9	套	2
20	高速存储卡	容量: ≥128GB 速度: ≥V60	个	6
21	单反微单稳定器	碳纤维轴臂 ≥1.4 英寸触摸彩屏	套	1

		负载可达 $\geq 4.5\text{KG}$		
22	运动相机	镜头防抖:电子防抖 充电可拍摄:支持 视频格式:支持MP4格式 特点:GPS定位;重力感应装置 最大存储空间: $\geq 256\text{G}$ 存储介质:支持TF(MicroSD)卡	套	2
23	手持云台相机	影像传感器: $\geq 1/1.7$ 英寸CMOS 有效像素: ≥ 6400 万 等效焦距:20mm 照片最大分辨率: $\geq 9216 \times 6912$ 像素点 视频存储最大码流: $\geq 100\text{Mbps}$ 配: $\geq 128\text{G}$ 内存卡	套	2
24	滑轨	无线电动滑轨 适用单反相机、无线操控、电控手动双模式切换 长度: $\geq 150\text{cm}$	套	2
25	单反稳定器	单反手持三轴防抖拍摄云台 承重: $\geq 3200\text{g}$	台	2
26	手机稳定器	三轴防抖手机云台 承重:75-210g	台	5
27	无人机	最大上升速度: $\geq 1\text{ m/s}$ (平稳挡), $\geq 6\text{ m/s}$ (普通挡), $\geq 8\text{ m/s}$ (运动挡) 最大下降速度: $\geq 1\text{ m/s}$ (平稳挡), $\geq 6\text{ m/s}$ (普通挡), $\geq 6\text{ m/s}$ (运动挡) 最大水平飞行速度: $\geq 5\text{ m/s}$ (平稳挡), $\geq 15\text{ m/s}$ (普通挡), $\geq 21\text{ m/s}$ (运动挡) 最大起飞海拔高度: ≥ 6000 米 最长飞行时间(无风环境): ≥ 46 分钟 最长悬停时间(无风环境): ≥ 40 分钟 最大续航里程: ≥ 30 千米 最大抗风速度: $\geq 12\text{ m/s}$ 最大可倾斜角度: $\geq 25^\circ$ (平稳挡), $\geq 30^\circ$ (普通挡), $\geq 35^\circ$ (运动挡) 最大旋转角速度: $\geq 200^\circ/\text{s}$	套	2
28	吊杆话筒	频率响应:范围不小于20-2000Hz 信噪比: ≥ 78 最大声压级: ≥ 135 包含话筒,碳纤维挑杆,猪笼,防风罩,7米话筒线	个	1

29	蓝牙话筒	传输方式：无线 频率范围：范围不小于 50Hz-20Hz 到达输出电平：+3dBu 动态范围：≥100dBA	套	1
30	无线话筒	一拖二话筒	套	2
31	便携式摄像灯	色温：≥5500K ≥60 个高亮 LED 灯泡	个	2
32	外场通话系统	频段：400-470MHz 传输距离：≥2000 米 包含：通话主机×1，通话子机×8，导播话筒×1， 耳机×9	套	1
33	硬件流媒体编码器	≥2 路 HD-SDI/HDMI/CVBS 信号输入，H.264 编码输出 IP 流，支持 RTMP	台	1
34	4G 网络聚合器	支持应用协议：FTP,HTTP,IMAP,NIP, POP,RTP,KTSP,SMTP,SNMP,SSH,Telnet 支持传输协议：TCP,UDP,RDP 支持互联网协议：IPv4,ICMP 传输技术：Inverse StatMux Plus (IS+)	台	1
35	慢直播系统	枪机摄像头 1 个，画面包装终端 1 台，路由器 1 台	套	2
十三	智慧机房监测系统			
1	温湿度传感器	温度检测范围不低于：-20~+65℃ 湿度检测范围不低于：0~100%RH(无冷凝) 温度检测精度范围不低于：±0.2 (0~65℃) 湿度检测精度范围不低于：±2(10~90%RH) Led 温度湿度度双显示 工作电压：DC9~24V 通讯接口：RS485 通讯协议：Modbus-RTU	台	4
2	烟雾传感器	测量范围不低于：0~2000ppm 重复测试范围不低于：±5% 最大允许误差范围不低于：±7% 温度特性范围不低于：±0.5%/℃ 通讯端口：RS485 通讯波特率：9600（默认），可设置； 供电电压：DC6~24V,1A	台	4
3	水浸传感器	传感器探头：光学传感器； 供电电压：DC12V1A 工作电流：≤50ma 静态电流：≤15ma 响应速率：≤50ms 测量距离：水浸高度不低于传感器底部 1 毫米；	台	4

4	光电隔离数据采集器	供电电压：DC12V,1A 通讯接口：RS232/RS485； 耐久性：≥10 万次 采集通道：光电隔离，数字通道 输入类型：开关触点或电平信号 输入范围不低于：+5V~+24V（高电平），≤+1V（低电平）；	台	2
5	三相交流电压电流采集器	输入网络：三相三线或三相四线； 供电电压：AC/DC80~265V 功耗：≤5va 测量电压范围不低于：0~380V； 电压过负载：持续 1.2 倍，瞬时：2 倍； 电压精度：RMS 测量，精度等级 0.5； 测量电流范围不低于：0~300A 电流阻抗：≤2 毫欧姆 频率范围不低于：40~60Hz； 通讯接口：RS485	台	1
6	电流互感器	工作电压范围不低于：0~1000V 采集电流范围不低于：0~300A 频率范围不低于：20~400Hz 工作温度范围不低于：-40~+65℃	台	3
7	微波智能感应器	工作电压：AC100~240V，50~60Hz； 工作温度范围不低于：0~70℃ 工作频率：5.8GHz； 功率消耗：≤1W； 负载功率：1800W； 安装方式：室内吸顶安装； 探测角度：≥180 度； 探测距离范围不低于：1~10 米，可调； 光线控制范围不低于：100~2000LUX，可调； 延时时间范围不低于：10~600 秒，可调； 通讯接口：RS485 通讯协议：Modbus-RTU	台	2
8	报警器外部声源	供电方式：DC9~24V 输出功率：4 欧姆/3W 声音响度不高于：1 米内/105dB 防护等级：IP65 工作温度范围不低于：-20℃~70℃	台	1

9	蘑菇头自恢复开关	供电电压：DC12V 额定使用电压：0~24V 电阻性负载：8A； 耐震动：5~55Hz,单振幅 0.5mm 耐久性：30Hz,单振幅 1.5mm 防护等级：IP65； 工作温度：-25~+80℃	台	1
10	光电隔离控制器	供电电压：DC12V,1A 通讯接口：RS232/RS485； 通道：光电隔离，输入输出 输入类型：开关触点或电平信号 输入范围不低于：+5V~+24V（高电平），≤+1V（低电平）； 输出最大容量不小于：10A/30VDC,10A/250VAC	台	1
11	光电隔离数据转换器	工作方式：异步半双工差分传输 传输距离不低于：1200 米 传输介质：双绞线（线径≥0.5mm）或屏蔽线 特性：光电隔离，双向传输，信号放大，led 只是状态；	台	4
12	直流电源适配器	输入电压：90~132V/180V~264VAC（开关切换） 输出电流范围不低于：0~29A 额定功率：348W； 转换效率：85% 保护类型：过载，过压，过温，断路 可承受 300VAC 浪涌输入不小于 5 秒；	台	1
13	接线端子	导轨式安装，配垫片压实不松脱，牢固可靠，最大负载电流≤15A	个	6
14	机房监测主机（含控制软件）	2U 机架式结构，千兆网卡，4 个 RS232/RS485 口（光电隔离），2×USB3.0 接口；4×USB2.0 接口；支持硬件复位功能；内置硬件看门狗；高速读写 SSD，读取 500MB/s，写 450MB/s；高可靠性工控电源；铝合金材质，拉丝氧化工艺主机外壳；提供对机房重要环境及动力环境等设备的监控功能，包括环境设备监控（温度、湿度、烟雾、水浸）、动力设备监控（配电、发电机、UPS、蓄电池等）、安防设备监控（消防、门禁等）等，内置数据库，可以对设备状态、监测点数据进行存储，支持数据备份及恢复； ▲提供智慧机房系统正版软件（需提供证明材料）。	套	1

15	短信发布模块	国内短信三网合一，秒级可达，99%到达率（错号，空号或不在服务区除外）， 国内短信与工信部携号转网平台实时互联； 电信级运维保障，支持大容量，高并发处理；	套	1
16	短信发布管理授权	短信发布管理授权，有效期不低于两年；	套	2
十四	卫星接收设备			
1	卫星接收天线	2.4米C波段加强型天线，含双极化馈源	套	2
2	高频头	C波段抗5G干扰高频头	个	2
3	滤波器	抗5G干扰滤波器	个	2
4	线缆	卫星信号线缆	个	200
5	功分器	有源无损耗四路功分器	个	1
6	AVS+专业卫星综合接收解码器	支持AVS+/H.265/H.264/MPEG2解码，支持RF/ASI/IP输入，单路HDMI/HD/SD-SDI/模拟立体声/AES/ASI/IP输出，双电源	台	2
7	AVS+专业卫星综合接收解码器	支持AVS+/H.265/H.264/MPEG2解码，支持RF/ASI/IP输入，单路模拟立体声/AES/ASI/IP输出，双电源	台	1
8	解密卡	高清解密卡(1张支持中央一台,1张支持青海卫视)	张	2
十五	无线/有线网络覆盖及业务用房安全监控系统		台	
1	高清硬盘录像机	高清网络硬盘录像机，内置4TB企业级硬盘×2，用于视频监控 支持8M/6M/5M/4M/3M/1080P/1.3M/720P IPC分辨率接入 支持2×4K/4×4M/8×1080P/16×720P解码 支持≥1路VGA，1路HDMI，支持VGA/HDMI视频同源输出 支持≥2个内置SATA接口，单盘容量支持10T，可配置成单盘，支持SSD	台	1
2	高清半球摄像头	采用≥200万像素1/2.8英寸CMOS图像传感器，低照度效果好，图像清晰度高 可输出≥200万(1920×1080)@25fps 支持H.265编码，压缩比高，超低码流 最大红外监控距离≥50米 支持走廊模式，宽动态，3D降噪，强光抑制，背光补偿，数字水印，适用不同监控环境 支持ROI，SVC，SMART H.264/H.265，灵活编码，适用不同带宽和存储环境 支持电压检测，虚焦侦测，区域入侵，绊线入侵	台	18

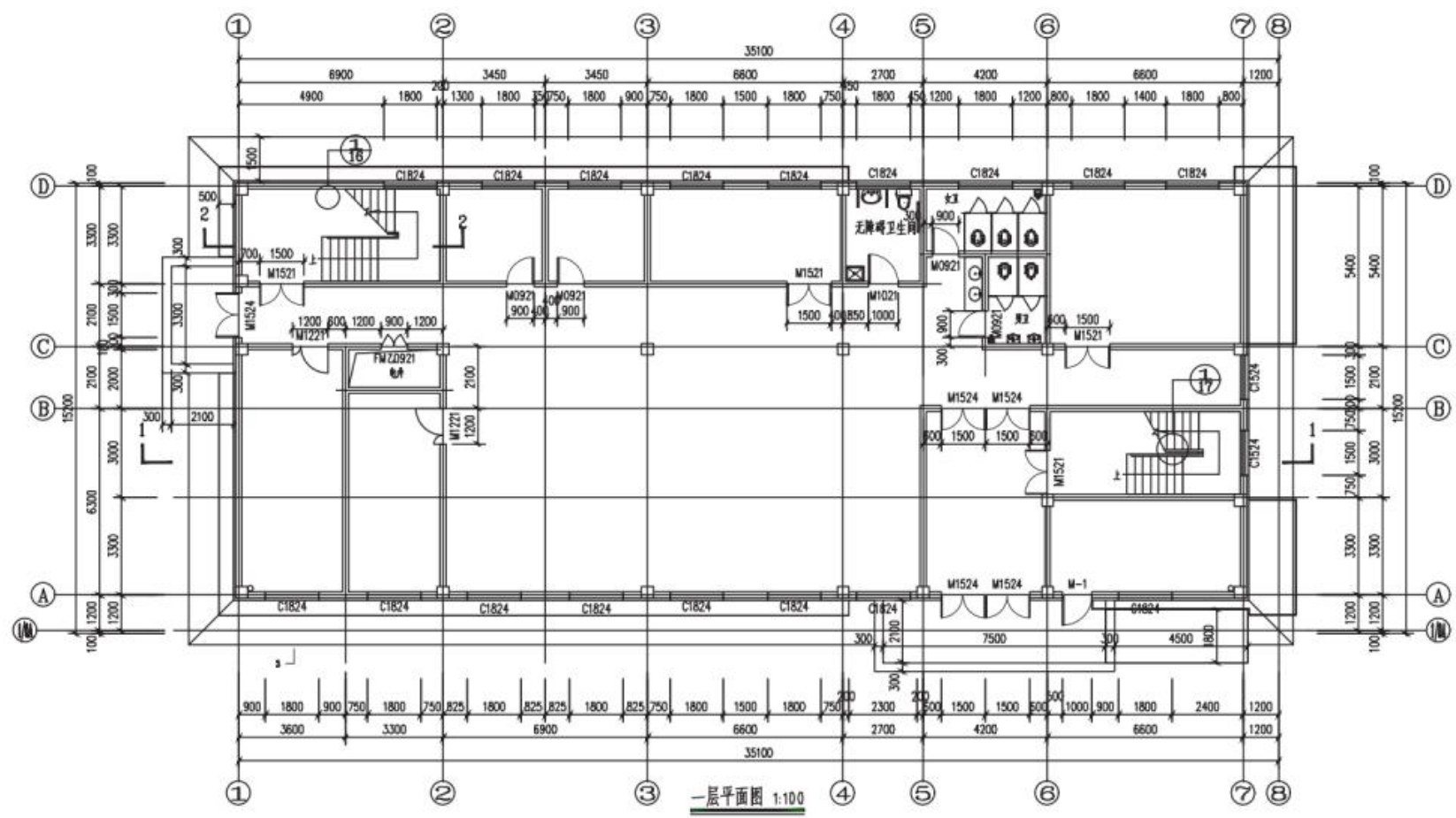
3	路由器	多 WAN 口全千兆 VPN 企业级路由器带机量 200-250	台	1
4	汇聚交换机	≥24 口汇聚交换机	台	1
5	POE 交换机	≥24 口全千兆非网管 POE 机架式企业级网络交换机	台	3
6	无线 AP	双频吸顶式无线 AP 企业级 wifi 无线接入点 POE 供电	台	24
十六	设备操控台			
1	党员活动室桌椅	党员活动室，根据效果图定制，材质环保耐用，符合人体工学	套	1
2	会议新闻发布中心条形桌	会议新闻发布中心条形桌，根据效果图定制，材质环保耐用，符合人体工学	套	24
3	会议室操作台	会议室操作台，根据效果图定制，材质环保耐用，符合人体工学	套	1
4	阅览室桌椅	阅览室桌椅，根据效果图定制，材质环保耐用，符合人体工学	套	1
5	台务会议室操作台	台务会议室操作台，根据效果图定制，材质环保耐用，符合人体工学	套	1
6	综合办公区操作台	综合办公区操作台，根据效果图定制，材质环保耐用，符合人体工学	套	6
7	二层办公室操作台	二层办公室操作台，根据效果图定制，材质环保耐用，符合人体工学	套	13
8	主任办公室操作台	主任办公室操作台，根据效果图定制，材质环保耐用，符合人体工学	套	1
9	总编室操作台	总编室操作台，根据效果图定制，材质环保耐用，符合人体工学	套	1
10	专题部操作台	专题部操作台，根据效果图定制，材质环保耐用，符合人体工学	套	6
11	二层接待区桌椅	二层接待区桌椅，根据效果图定制，材质环保耐用，符合人体工学	套	1
12	审片室操作台	审片室操作台，根据效果图定制，材质环保耐用，符合人体工学	套	1
13	融媒体中心条形操作台	融媒体中心条形操作台，根据效果图定制，材质环保耐用，符合人体工学	套	16
14	融媒体中心指挥调度区弧形操作台	融媒体中心指挥调度区弧形操作台，根据效果图定制，材质环保耐用，符合人体工学	套	1
15	二层记者办公室操作台	二层记者办公室操作台，根据效果图定制，材质环保耐用，符合人体工学	套	16
16	更衣化妆操作台	更衣化妆操作台，根据效果图定制，材质环保耐用，符合人体工学	套	2
17	配音间操作台	配音间操作台，根据效果图定制，材质环保耐用，符合人体工学	套	2

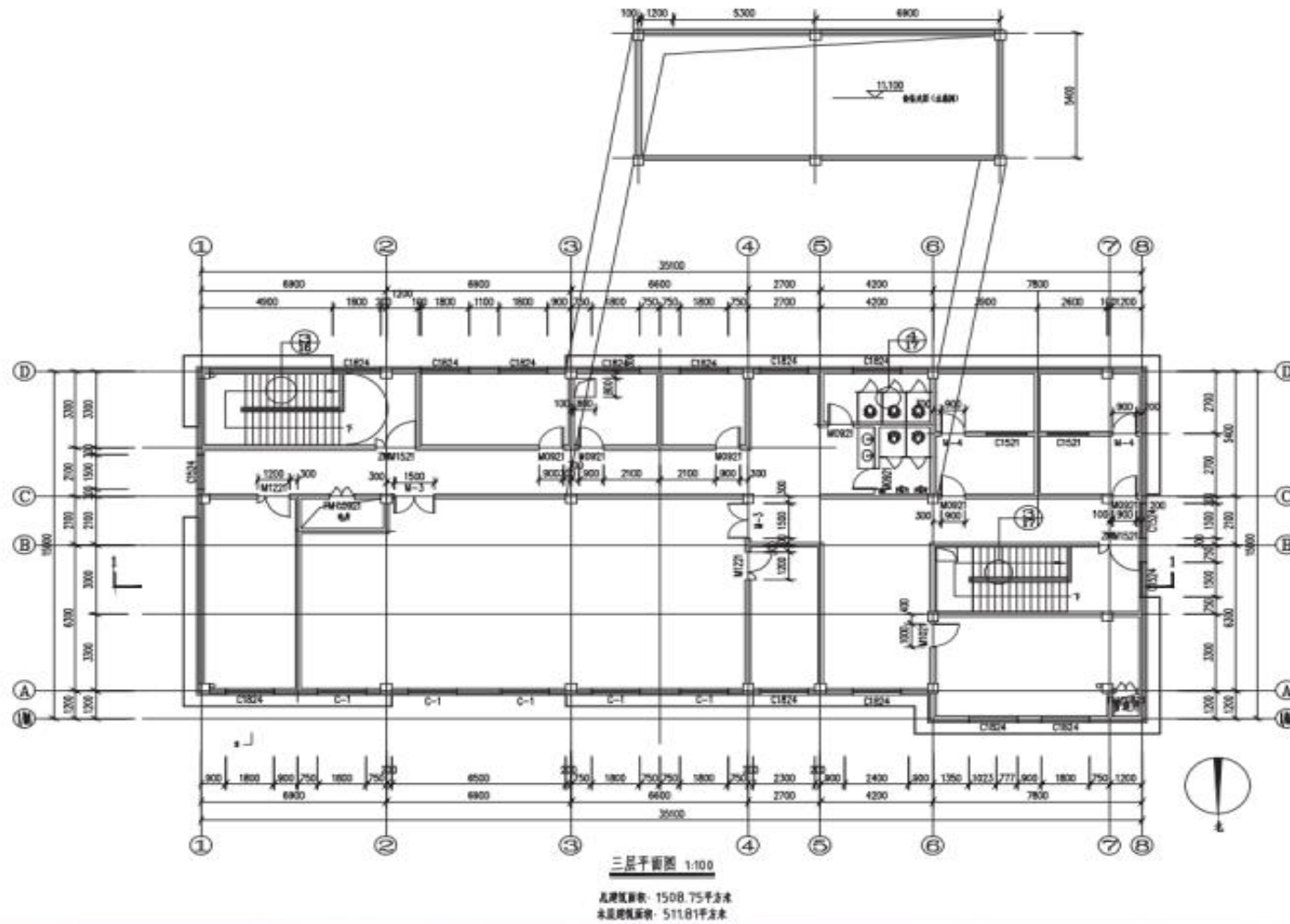
18	播出办公室操作台	播出办公室操作台，根据效果图定制，材质环保耐用，符合人体工学	套	2
19	播控中心操作台	播控中心操作台，根据效果图定制，材质环保耐用，符合人体工学	套	7
20	广播直播间操作台	广播直播间操作台，根据效果图定制，材质环保耐用，符合人体工学	套	2
21	广播导播间操作台	广播导播间操作台，根据效果图定制，材质环保耐用，符合人体工学	套	1
22	演播室导播间操作台	演播室导播间操作台，根据效果图定制，材质环保耐用，符合人体工学	套	1
23	演播室主播台	演播室主播台，根据效果图定制，材质环保耐用，符合人体工学	套	1
24	演播室访谈桌	演播室访谈桌，根据效果图定制，材质环保耐用，符合人体工学	套	1
25	座椅	座椅，根据效果图定制，材质环保耐用，符合人体工学	把	170
十七	网络基础支撑及系统集成服务			
1	万兆上行交换机	支持 ≥ 24 个 10/100/1000BASE-T 电口,支持 ≥ 4 个 1G/10G BASE-X SFP+端口 万兆多模光模块: SFP+ 万兆模块(850nm, 300m, LC) ≥ 2 堆叠线缆: SFP+电缆 1.2m (含堆叠模块) ≥ 1	套	2
2	千兆交换机	支持 ≥ 24 个 10/100/1000BASE-T 电口,支持 ≥ 4 个 1000BASE-X SFP 端口,支持 AC	台	2
3	UPS 系统	≥ 80 KVA 模块化不间断供电系统, 后备延迟 ≥ 1 小时, 配 40 节 12V-200AH 或 80 节 12V-100AH 电池, 及电池架、电源线、铜鼻子等	套	1
4	KVM	可操作 ≥ 8 台主机, 带 ≥ 17 寸 LED 显示屏	台	3
5	标准机柜	标准服务器或周边设备机柜, 配置 16 孔 PDU 电源 ≥ 2 , 线槽, 支架 ≥ 16 对, 绑线杆 ≥ 12 个	个	3
6	空调	5P 吸顶空调 制冷量 ≥ 12000 W 制冷功率 ≥ 3900 W 制热量 ≥ 13000 (15100) W 制热功率 ≥ 4000 (6100) W 室内机噪音 ≤ 63 dB	台	3
7	空调管道	空调管道及管道安装	套	3
8	中心机房置景	根据效果图, 完成中心机房置景	m ²	45

9	集成服务	实施计划交流服务 进场前准备工作服务 现场系统搭建服务 现场软件部署服务 现场培训服务 现场验收服务	批	1
十八	融媒体中心置景			
1	门厅置景	根据效果图，完成门厅置景，要求风格统一，材料环保	m ²	50
2	会议和新闻发布室置景	根据效果图，完成会议和新闻发布室置景，要求风格统一，材料环保	m ²	108
3	卫生间置景	完成卫生间置景，要求风格统一，材料环保	m ²	45
4	党员活动室/台务会议室置景	根据效果图，完成党员活动室/台务会议室置景，要求风格统一，材料环保	m ²	55
5	审片室置景	根据效果图，完成审片室置景，要求风格统一，材料环保	m ²	33
6	开放式茶歇区置景	根据效果图，完成开放式茶歇区置景，要求风格统一，材料环保	m ²	19
7	接待室置景	根据效果图，完成接待室置景，要求风格统一，材料环保	m ²	19
8	综合办公室 1 置景	根据效果图，完成综合办公室 1 置景，要求风格统一，材料环保	m ²	15
9	综合办公室 2 置景	完成综合办公室 2 置景，要求风格统一，材料环保	m ²	15
10	办公室 1 置景	完成办公室 1 置景，要求风格统一，材料环保	m ²	18
11	办公室 2 置景	完成办公室 2 置景，要求风格统一，材料环保	m ²	12
12	办公室 3 置景	完成办公室 3 置景，要求风格统一，材料环保	m ²	15
13	办公室 4 置景	完成办公室 4 置景，要求风格统一，材料环保	m ²	15
14	技术办公室置景	完成技术办公室置景，要求风格统一，材料环保	m ²	11

15	广播直播间/带货直播间置景	<p>广播直播间/带货直播间</p> <p>采用吸音棉外饰泡沫墙布软包达到双层或多层吸音措施。按照声学要求，除了吸声外，还要有反射，扩散声场和利用腔体共振吸收相关的低频声能的装置。为达到防火性能的要求，制作上述装饰体时，选材均达到防火规范。</p> <p>吸音系数：≥ 0.9</p> <p>热传导率：$\leq 0.04W/m.K$；</p> <p>耐热度：$\geq 700^{\circ}C$；</p> <p>吸湿率：$< 5\%$；</p> <p>阻燃性：B1 级以上；</p> <p>无黏结剂，无气味；</p> <p>耐腐蚀性：耐强酸、强碱，长时间不会减低其功能特性；</p> <p>回弹性：复原性极好，抗拉强度$\geq 1.0kg$。</p>	m ²	48
16	广播导播间置景	根据效果图，完成导播间置景，要求风格统一，材料环保	m ²	20

附件：新台址平面图





注：本次项目平面布局，要求规划在上图所示的房屋空间内，做到设计合理、功能齐全、工艺先进、环境舒适。