

# 采购需求

说明：

一、本表中的品牌规格型号仅起参考作用，投标人可选用其他品牌规格型号替代。

二、本项目所要执行的政府采购政策：

1. 根据《政府采购促进中小企业发展暂行办法》（财库[2011]181号），投标人认定为小型、微型企业且所投产品均为小型、微型企业产品的，投标人的投标报价给予6%的扣除。本项目非专门面向中小企业（或小型、微型企业）采购。本项目非专门面向中小微企业采购。

2. 根据财政部、司法部关于政府采购支持监狱企业发展有关问题的通知（财库[2014]68号），监狱企业视同小型、微型企业，享受预留份额、评审中价格扣除等政府采购政策。

3. 按照《关于促进残疾人就业政府采购政策的通知》（财库〔2017〕141号）的规定，残疾人福利性单位视同小型、微型企业，享受预留份额、评审中价格扣除等促进中小企业发展的政府采购政策。残疾人福利性单位属于小型、微型企业的，不重复享受政策。

4. 根据财库〔2019〕9号及财库〔2019〕19号文件规定，台式计算机，便携式计算机、平板式微型计算机，激光打印机，针式打印机，液晶显示器，制冷压缩机（冷水机组、水源热泵机组、溴化锂吸收式冷水机组），空调机组[多联式空调（热泵）机组（制冷量>14000W）、单元式空气调节机（制冷量>14000W）]，专用制冷、空调设备（机房空调），镇流器（管型荧光灯镇流器），空调机[房间空气调节器、多联式空调（热泵）机组（制冷量≤14000W）、单元式空气调节机（制冷量≤14000W）]，电热水器，普通照明用双端荧光灯，电视设备[普通电视设备（电视机）]，视频设备（视频监控设备、监视器），便器（坐便器、蹲便器、小便器），水嘴均为节能产品政府采购品目清单内标注“★”的品目，属于政府强制采购节能产品。若采购货物属于以上品目清单的产品时，投标人的投标货物必须使用政府强制采购的节能产品，投标人于投标文件中必须提供由国家确定的认证机构出具的处于有效期之内的节能产品认证证书复印件（加盖投标人公章），否则相应投标无效。

5. 优先采购环境标志产品、节能产品。

6. 政府采购扶持不发达地区和少数民族地区。

一、采购需求					
项号	货物名称	项目要求及技术需求	数量	单位	参考单价(元)
1	智能型动作稳定仪	一、主要功能要求： 1. 要求为具有测试动作稳定技能和情绪状态智能化仪器； 2. 能评估、训练手的动作稳定程度，可提高学生的动作技能和平衡性；也可用于间接了解个体的情绪波动程度，通过动作稳定性的评估，了解学生的心理稳定性； 3. 可用于检测、了解学生的心理机能，从而让家长能用更有效的方法教育孩子；也可用于运动员初级选拔、平衡性测试和病患康复效果检测； 4. 包含三项测试内容：凹槽可评估个体进行水平运动时动作稳定能力，九孔可评估个体在垂直运动中的稳定性，悬笔则可测试个体静止状态的动作稳定性。	1	台	5400.00

		<p>二、技术参数要求：</p> <ol style="list-style-type: none"> <li>1. 由主机、测笔构成；</li> <li>2. 凹槽型为宽度渐变的 S 型狭缝槽；</li> <li>3. 九孔型为孔径渐次缩减的九个空洞，孔眼边有以 mm 为单位的孔径值；</li> <li>4. 其中的 3.5mm 孔眼专用于测试手悬空时的稳定能力；</li> <li>5. 测笔一支；主机带有测笔收纳槽。</li> <li>6. 计时范围：0~ 9999.999s；</li> <li>7. 计时精度：1ms；</li> <li>8. 外形尺寸：约 425×270×55mm。</li> </ol> <p>三、其他要求：</p> <p><b>▲1. 仪器由测试区、控制区、底盘等三大部分构成。测试区与控制区采用一体化设计，能便于仪器存储与操作。</b></p> <p>2. 控制区包括彩色液晶触摸显示屏、微型扬声器等。液晶触摸屏具有学号输入、操作提示、结果呈现等功能；内置微型扬声器，与显示屏同步播放语音指导以及其他声音信号提示。</p> <p>（1）仪器具有存储功能，可存不少于 10000 条测试信息，输入学号自动显示姓名；</p> <p>（2）文字提示结合语音指导，无需主试，个体可独立操作；</p> <p>（3）实时呈现结果数据，无需连接电脑，用户即可看到自己的当前测试结果。</p> <p>3. 底盘侧面装有耳机插孔，操作时可选择插入耳机避免相互影响。</p> <p><b>▲4. USB 标准接口，可通过 U 盘，实现名单导入、数据导出等功能。</b></p> <p>5. 仪器内置升级系统，可下载最新升级程序实现更新。</p>			
2	智能型注意力集中仪	<p>一、主要功能要求：</p> <ol style="list-style-type: none"> <li>1. 要求为具有测试注意力集中性、抗干扰能力和手眼协调能力的智能化仪器；</li> <li>2. 能通过使用测笔跟随转盘上的指定目标做持续运动，评估、训练个体的注意稳定性和抗干扰能力；培养个体的动手实验能力以及对科学心理学的兴趣；</li> <li>3. 干扰环境包括声音干扰和光干扰两种。</li> <li>4. 可研究和测定各类职业人员的注意力集中水平，也能适用于儿童多动症等临床医学的测试；</li> <li>5. 对于学生在不同时间、不同状态下的注意力水平的了解，可以帮助更好地制定针对性的教学计划。</li> </ol> <p>二、技术参数要求：</p>	1	台	5300.00

	<p>1. 要求由主机、无线测笔构成；</p> <p>2. 目标靶体：两轨迹圆上的带状红色靶体，通过多面镜反射实现红外信号接收；</p> <p><b>▲3. 无线测笔作红外发射，由主机作接收的采集模式；红外光超音频调制，具有优异的抗干扰性能；</b></p> <p>4. 主机带有测笔收纳槽，方便存放；</p> <p>5. 轨道直径：大圈不小于 158mm；小圈不小于 103mm；靶体尺寸：约 12mm×12mm；目标转速：20rpm；</p> <p>6. 干扰环境包括声音干扰和光干扰两种。在轨迹圆周四角均装有变色的 LED 灯作为测试用干扰光源，干扰光源：LED 色灯 4 个；利用微型扬声器播放噪声，干扰声源：&gt;-12dB；</p> <p>7. 最大定时：9999s；脱靶计次：0 ~ 999 次；</p> <p>8. 外形尺寸：约 425×270×90mm。</p> <p>三、其他要求：</p> <p><b>▲1. 仪器由测试区、控制区、底盘等三大部分构成。测试区与控制区采用一体化设计，能便于仪器存储与操作。</b></p> <p>2. 控制区包括彩色液晶触摸显示屏、微型扬声器等。液晶触摸屏具有学号输入、操作提示、结果呈现等功能；内置微型扬声器，与显示屏同步播放语音指导以及其他声音信号提示。</p> <p>（1）仪器具有存储功能，可存不少于 10000 条测试信息，输入学号自动显示姓名；</p> <p><b>▲（2）文字提示结合语音指导，无需主试，个体可独立操作；</b></p> <p><b>▲（3）实时呈现结果数据，无需连接电脑，用户即可看到自己的当前测试结果。</b></p> <p>3. 底盘侧面装有耳机插孔，操作时可选择插入耳机避免相互影响。</p> <p>4. USB 标准接口，可通过 U 盘，实现名单导入、数据导出等功能。</p> <p>5. 仪器内置升级系统，可下载最新升级程序实现更新。</p>			
3	<p>智能型综合反应时测试仪</p> <p>一、主要功能要求：</p> <p>1. 要求为具有测试多项反应能力的智能化仪器；</p> <p>2. 能评估、训练个体反应的快慢与准确性，为评估个体的高级神经活动的强度、认知风格等生理和心理品质提供参考；</p> <p>3. 可用于鉴定交通专职人员、体育运动员、危险作业人员等职业人员的反应快慢，为培训和选拔各类专业工作者提供科学的测试手段；</p> <p>4. 包含简单反应时、选择反应时、辨别反应时、四肢反应时和运动反应时等五项项目。</p>	1	台	5800.00

		<p>二、技术参数要求：</p> <p>▲1. 仪器由主机、脚踏板构成；</p> <p>▲2. 光刺激信号源：四色 LED 光源 1 个，可呈现红、黄、蓝、绿 4 种色光；</p> <p>3. 声刺激信号源：微型扬声器；</p> <p>4. 应答键 11 个：半圆形排列的 4 个色键构成选择反应时中对光刺激反应的对偶组合；LED 光源下方 6 个 LED 指示灯和相应按键，作运动反应时测试用，其中两个按键兼作四肢反应时左右手的按键之用；下端中央的 1 个“起始位”黑键；</p> <p>5. 脚踏开关 1 对，作四肢反应时左右脚的控制用；</p> <p>6. 计时范围：100 μs-99.9999s；分辨率 100us。</p> <p>三、其他要求：</p> <p>1. 仪器由测试区、控制区、底盘等三大部分构成。测试区与控制区采用一体化设计，能便于仪器存储与操作。</p> <p>2. 控制区包括彩色液晶触摸显示屏、微型扬声器等。液晶触摸屏具有学号输入、操作提示、结果呈现等功能；内置微型扬声器，与显示屏同步播放语音指导以及其他声音信号提示。</p> <p>（1）仪器具有存储功能，可存不少于 10000 条测试信息，输入学号自动显示姓名；</p> <p>（2）文字提示结合语音指导，无需主试，个体可独立操作；</p> <p>（3）实时呈现结果数据，无需连接电脑，用户即可看到自己的当前测试结果。</p> <p>▲3. 底盘侧面装有耳机插孔，操作时可选择插入耳机避免相互影响。</p> <p>4. USB 标准接口，可通过 U 盘，实现名单导入、数据导出等功能。</p> <p>5. 仪器内置升级系统，可下载最新升级程序实现更新。</p>			
4	智能型手指灵活仪	<p>一、主要功能要求：</p> <p>1. 要求为具有测试手指和指尖灵活性、手眼协调能力并进行脑优势开发和职业指导的智能化仪器；</p> <p>2. 能了解与提高个体的手指、手腕、手臂等的灵活性，以及手眼协调性，可分别测试左右手的灵活程度；培养个体的动手能力和从事科学实验的兴趣；</p> <p>3. 常用于儿童早期智力开发、医院的手部康复治疗等；</p> <p>4. 包含插拔、翻转、旋转三项测试内容。</p> <p>二、技术参数要求：</p> <p>▲1. 要求由主机、插针、插棒、螺栓构成；</p> <p>2. 采用精简设计：测试区内包含三排测试组件，每</p>	1	台	5400.00

		<p>排左边第一列插孔作存放插件之用，右边各排插孔按序分别用于插拔、翻转、旋转的手指灵活测试；</p> <p>3. 测试区左右两侧置有触片，兼具防作弊和计时功能；</p> <p>4. 插拔：4 个操作孔，2 个存放孔，2 根 <math>\Phi 2*20\text{mm}</math> 插针；</p> <p>5. 翻转：4 个操作孔，1 个存放孔，1 个 <math>\Phi 4*20\text{mm}</math> 条形磁铁插棒；</p> <p>6. 旋转：4 个操作孔，1 个存放孔，1 根 <math>M5*30\text{mm}</math> 螺栓；</p> <p>7. 计时范围：0 ~ 9999.999s ；</p> <p>8. 计时精度：1ms。</p> <p>三、其他要求：</p> <p>1. 仪器由测试区、控制区、底盘等三大部分构成。测试区与控制区采用一体化设计，能便于仪器存储与操作。</p> <p>2. 控制区包括彩色液晶触摸显示屏、微型扬声器等。液晶触摸屏具有学号输入、操作提示、结果呈现等功能；内置微型扬声器，与显示屏同步播放语音指导以及其他声音信号提示。</p> <p>（1）仪器具有存储功能，可存不少于 10000 条测试信息，输入学号自动显示姓名；</p> <p>（2）文字提示结合语音指导，无需主试，个体可独立操作；</p> <p>（3）实时呈现结果数据，无需连接电脑，用户即可看到自己的当前测试结果。</p> <p>3. 底盘侧面装有耳机插孔，操作时可选择插入耳机避免相互影响。</p> <p>4. USB 标准接口，可通过 U 盘，实现名单导入、数据导出等功能。</p> <p>5. 仪器内置升级系统，可下载最新升级程序实现更新。</p>			
5	智能型速示仪	<p>一、主要功能要求：</p> <p>1. 要求为具有短时呈现刺激以测试多种记忆能力和注意广度的智能化仪器；</p> <p>2. 评估、训练及提高个体的记忆能力和注意广度。</p> <p>3. 能提高学生的工作记忆能力，相应地，提升学生的阅读能力、智力水平等；</p> <p>4. 可以让学生了解自身的记忆和注意特点，还能为学习能力诊断、学习方法指导和职业选择提供科学依据；</p> <p>5. 包含瞬时记忆、短时记忆、长时记忆、数字记忆、空间位置记忆和注意广度等六项测试项目。</p> <p>二、技术参数要求：</p>	1	台	5400.0 0

		<p>1. 速示时间：1—1000ms，速示间隔 200ms—1000ms，控制端与速示显示器操作单元整合一体，六大测试项目一体化设计；</p> <p><b>▲2. 测试区显示屏组件配有供测试者使用的观察筒，观察筒具有避光性，能使呈现的信息更直观清晰；</b></p> <p><b>▲3. 测试区下方左右两侧分别装有测试者应答用的“YES”（是）和“NO”（否）两个按键；</b></p> <p>4. 计时范围：0～ 9999.999s；</p> <p>5. 计时精度：1ms。</p> <p>三、其他要求：</p> <p>1. 仪器由测试区、控制区、底盘等三大部分构成。测试区与控制区采用一体化设计，便于仪器存储与操作。</p> <p>2. 控制区包括彩色液晶触摸显示屏、微型扬声器等。液晶触摸屏具有学号输入、操作提示、结果呈现等功能；内置微型扬声器，与显示屏同步播放语音指导以及其他声音信号提示。</p> <p>（1）仪器具有存储功能，可存不少于 10000 条测试信息，输入学号自动显示姓名；</p> <p>（2）文字提示结合语音指导，无需主试，个体可独立操作；</p> <p>（3）实时呈现结果数据，无需连接电脑，用户即可看到自己的当前测试结果。</p> <p>3. 底盘侧面装有耳机插孔，操作时可选择插入耳机避免相互影响。</p> <p>4. USB 标准接口，可通过 U 盘，实现名单导入、数据导出等功能。</p> <p>5. 仪器内置升级系统，可下载最新升级程序实现更新。</p>			
6	智能型双手协调仪	<p>一、主要功能要求：</p> <p>1. 要求为具有测试注意分配能力、双手协调能力、手眼协调能力，并进行脑优势开发和职业指导的智能化仪器；</p> <p>2. 通过双手进行不同操作，能了解与提高个体在动作学习中双手的协调能力以及注意分配能力，培养个体的动手实验能力以及对科学心理学的兴趣；</p> <p>3. 能辅助评估个体的情绪稳定性、心理健康水平等。</p> <p>二、技术参数要求：</p> <p><b>▲1. 测试区由可分别实现纵、横向移动的导轨组件构成，两导轨的交叉点中央带有目标光源的滑块组件；当旋转右侧旋钮时，目标光源沿纵向上下位移，旋转左侧旋钮时则沿横向左右移动；</b></p> <p>2. 两导轨移动时自动获得位移数据，自动识别在靶</p>	1	台	5400.0 0

		<p>和脱靶情况，并记录在靶时间和脱靶次数；</p> <p>3.起/终点自动定位，半圆轨迹自动鉴别，防止提前返回的违规操作；</p> <p>4.最大计时：9999.999s；最大计数：999次；</p> <p>5.目标光源：LED红光；轨迹圆：Φ160mm；轨迹宽度：9mm；</p> <p>6.外形尺寸：约425×270×90mm。</p> <p>三、其他要求：</p> <p>1.仪器由测试区、控制区、底盘等三大部分构成。测试区与控制区采用一体化设计，便于仪器存储与操作。</p> <p>2.控制区包括彩色液晶触摸显示屏、微型扬声器等。液晶触摸屏具有学号输入、操作提示、结果呈现等功能；内置微型扬声器，与显示屏同步播放语音指导以及其他声音信号提示。</p> <p>（1）仪器具有存储功能，可存不少于10000条测试信息，输入学号自动显示姓名；</p> <p>（2）文字提示结合语音指导，无需主试，个体可独立操作；</p> <p>（3）实时呈现结果数据，无需连接电脑，用户即可看到自己的当前测试结果。</p> <p>3.底盘侧面装有耳机插孔，操作时可选择插入耳机避免相互影响。</p> <p>4.USB标准接口，可通过U盘，实现名单导入、数据导出等功能。</p> <p>5.仪器内置升级系统，可下载最新升级程序实现更新。</p>			
7	智能型 迷宫	<p>一、主要功能要求：</p> <p>1)要求为具有测试触动感空间定向能力和空间记忆能力的智能化仪器；</p> <p>2)具有了解个体在只依靠自身的动觉、触觉获取信息的情况下的空间定向能力，训练学生的计划、决策、空间位置记忆等多项高级认知能力；可作为学生抗挫能力培养的辅助手段；</p> <p>3)包含学习曲线与空间记忆两项内容。</p> <p>二、技术参数要求：</p> <p><b>▲1.要求由主机、测笔构成，主机由迷宫图案板、遮板、底盘和液晶显示屏四大部件组成；</b></p> <p>2.迷宫图案板由触笔型结构的迷宫注塑成型，图案板镶嵌在底盘左面测试区内；</p> <p>3.迷宫路径包括通路、转折和盲道，共设有20个盲道，每个盲道按照唯一一条通路的深入位置进行序列编码，序号越大表示深入迷宫的距离越远，离终点的距离越近，盲道无外露的明示触点；</p>	1	台	5950.0 0

		<p><b>▲4. 自动识别进入盲道操作，并发出提示声；测试过程中可如实记录下进入任一盲道的位置和循迹耗时；</b></p> <p>5. 底盘上装有可任意转动的遮板，在测试过程中，转下遮板可挡住测试者对迷宫的视线；</p> <p>6. 测笔一支，主机带有测笔收纳槽；</p> <p>7. 盲道数 20；盲道计次：不少于 999 次；通路总长：不小于 169cm，盲道总长：不小于 88cm</p> <p>8. 计时范围：0 ~ 9999.999s，计时精度：1ms。</p> <p>三、其他要求：</p> <p>1. 仪器由测试区、控制区、底盘等三大部分构成。测试区与控制区采用一体化设计，便于仪器存储与操作。</p> <p>2. 控制区包括彩色液晶触摸显示屏、微型扬声器等。液晶触摸屏具有学号输入、操作提示、结果呈现等功能；内置微型扬声器，与显示屏同步播放语音指导以及其他声音信号提示。</p> <p>（1）仪器具有存储功能，可存不少于 10000 条测试信息，输入学号自动显示姓名；</p> <p>（2）文字提示结合语音指导，无需主试，个体可独立操作；</p> <p>（3）实时呈现结果数据，无需连接电脑，用户即可看到自己的当前测试结果。</p> <p>3. 底盘侧面装有耳机插孔，操作时可选择插入耳机避免相互影响。</p> <p>4. USB 标准接口，可通过 U 盘，实现名单导入、数据导出等功能。</p> <p>5. 仪器内置升级系统，可下载最新升级程序实现更新。</p>			
8	智能型 镜画仪	<p>一、主要功能要求：</p> <p>1. 要求为具有测试学习迁移能力、动作技能、学习能力的智能化仪器；</p> <p>2. 具有了解与训练个体动作技能的学习能力、迁移能力和其他心理状态；</p> <p>3. 可用于检验学生运动感觉能力、手眼协调性、注意力水平、情绪稳定性等，也适用于绘图等专业人员的选拔与培训。</p> <p>二、技术参数要求：</p> <p>1. 要求由主机、测笔构成；</p> <p><b>▲2. 主机由镜画图案板、镜面与遮板组件和底盘三大部件组成；</b></p> <p><b>▲3. 镜画图案设置中途防漏传感区，具有防止违规操作的功能；</b></p> <p>4. 镜面与遮板组件，镜面与遮板可各自绕支架轴任</p>	1	台	5400.0 0



		<p>意转动，支架固定在底盘的前边缘之上；</p> <p>5. 测笔一支，主机带有测笔收纳槽；</p> <p>6. 计时范围：0~9999.999s，计时精度：1ms，离轨次数：0~999次；</p> <p>7. 图案板：包括六角形、六边形、三角形3块（测试时三选一，安装简便），每块有大小图案各一（可选择外圈或内圈）；图案板尺寸约185mm*185mm。</p> <p>三、其他要求：</p> <p>1. 仪器由测试区、控制区、底盘等三大部分构成。测试区与控制区采用一体化设计，能便于仪器存储与操作。</p> <p>2. 控制区包括彩色液晶触摸显示屏、微型扬声器等。液晶触摸屏具有学号输入、操作提示、结果呈现等功能；内置微型扬声器，与显示屏同步播放语音指导以及其他声音信号提示。</p> <p>（1）仪器具有存储功能，可存不少于10000条测试信息，输入学号自动显示姓名；</p> <p>（2）文字提示结合语音指导，无需主试，个体可独立操作；</p> <p>（3）实时呈现结果数据，无需连接电脑，用户即可看到自己的当前测试结果。</p> <p>3. 底盘侧面装有耳机插孔，操作时可选择插入耳机避免相互影响。</p> <p>4. USB标准接口，可通过U盘，实现名单导入、数据导出等功能。</p> <p>5. 仪器内置升级系统，可下载最新升级程序实现更新。</p>			
9	智能型棒框仪	<p>一、主要功能要求：</p> <p>1. 能使用户了解自己的认知风格。可为解释学生的学科偏差提供依据，为升学择业提供参考；也可用于人才选拔和训练，为老师的教学活动提供建议。</p> <p>2. 包含场依存和场独立性、冲动型与沉思型、继时型与同时型等三种认知风格类型的测试。</p> <p>二、技术参数要求：</p> <p><b>▲1. 棒框仪主机由机盒、观察筒、仪器底盘和液晶显示屏四大部件构成。</b></p> <p><b>▲2. 机盒：包括棒线与方框图案转角的自动设定和调节系统。</b></p> <p>3. 观察筒：供测试者用以观察棒框测试图案用。</p> <p>4. 底盘：通过支柱将机盒与观察筒统一安装在测试区内。</p> <p>5. 具有棒框零位自动校准装置。</p> <p>6. 棒、框偏转角度通过步进电机精密定位，偏角设定分为0°、±6°、±12°、±18°、+21°、+24°、</p>	1	台	6500.00

		<p>+30° 等 7 种；方框不小于 100*100mm<sup>2</sup>；棒线不小于 90mm。</p> <p>三、其他要求：</p> <p>1. 仪器由测试区、控制区、底盘等三大部分构成。测试区与控制区采用一体化设计，能便于仪器存储与操作。</p> <p>2. 控制区包括彩色液晶触摸显示屏、微型扬声器等。液晶触摸屏具有学号输入、操作提示、结果呈现等功能；内置微型扬声器，与显示屏同步播放语音指导以及其他声音信号提示。</p> <p>（1）仪器具有存储功能，可存不少于 10000 条测试信息，输入学号自动显示姓名；</p> <p>（2）文字提示结合语音指导，无需主试，个体可独立操作；</p> <p>（3）实时呈现结果数据，无需连接电脑，用户即可看到自己的当前测试结果。</p> <p>3. 底盘侧面装有耳机插孔，操作时可选择插入耳机避免相互影响。</p> <p>4. USB 标准接口，可通过 U 盘，实现名单导入、数据导出等功能。</p> <p>5. 仪器内置升级系统，可下载最新升级程序实现更新。</p>			
10	智能型逻辑思维仪	<p>一、主要功能要求：</p> <p>1. 能使用户了解自己的逻辑思维能力。对学业能力有一定的预测能力，不仅可用于发现学习困难学生，也可用于选拔思维能力突出的学生，进而因材施教。</p> <p>2. 包含河内塔和叶克斯两种经典的逻辑思维测试项目，分别测试用户的问题解决能力和思维概括能力。</p> <p>二、技术参数要求：</p> <p>1. 河内塔：包含组件为七个圆盘和三根立柱。</p> <p>（1）圆盘规格 <math>\phi 35-83</math>，从大到小共 7 个，操作者可自主选择圆盘个数，设置测试难度；</p> <p>（2）立柱 <math>\phi 8\text{mm}</math>，高度：不小于 100mm；</p> <p>（3）圆盘与立柱配套，运用电子传感器实时记录和显示被试的圆盘搬移位置及过程，磁性识别圆盘大小叠放次序，即时检测是否违规操作。</p> <p>2. 叶克斯：由 12 个按键配以 12 个相应指示灯对偶排列成两行；刺激光源：12 个；应答按键：12 个。</p> <p>3. 两项测试项目均可分为不少于 6 个等级的操作，自动检测操作者能够胜任的等级。</p> <p>三、其他要求：</p> <p>1. 仪器由测试区、控制区、底盘等三大部分构成。测试区与控制区采用一体化设计，能便于仪器存储与操作。</p>	1	台	6200.0 0

		<p>2. 控制区包括彩色液晶触摸显示屏、微型扬声器等。液晶触摸屏具有学号输入、操作提示、结果呈现等功能；内置微型扬声器，与显示屏同步播放语音指导以及其他声音信号提示。</p> <p>(1) 仪器具有存储功能，可存不少于 10000 条测试信息，输入学号自动显示姓名；</p> <p>(2) 文字提示结合语音指导，无需主试，个体可独立操作；</p> <p>(3) 实时呈现结果数据，无需连接电脑，用户即可看到自己的当前测试结果。</p> <p>3. 底盘侧面装有耳机插孔，操作时可选择插入耳机避免相互影响。</p> <p>4. USB 标准接口，可通过 U 盘，实现名单导入、数据导出等功能。</p> <p>5. 仪器内置升级系统，可下载最新升级程序实现更新。</p>			
11	数据分析系统	<p>一、主要功能要求：可自动识别仪器，具有数据存储、统计和分析等功能，便于建立学生心理档案。</p> <p>二、要求具有安装光盘、加密 KEY、说明书：</p> <p>1. 光盘中含有系统安装程序、EP-Z 使用说明书电子版等资料；</p> <p>2. 加密 KEY：USB2.0 接口，保证数据的安全性；</p> <p>3. 说明书：使用说明书。</p> <p>三、功能及参数要求：</p> <p>1. 名单建立与导出：建立用户信息，导入仪器，能便于建立仪器操作档案；</p> <p>2. 仪器数据导入：系统自动识别仪器，按照仪器测试项目进行数据的存储、统计和分析；</p> <p>3. 多种分析方式供选择：</p> <p>(1) 按个体分析查询，了解某一个体在全部项目上的测试结果；</p> <p><b>▲(2) 按项目分析查询，了解全部用户在某一项目上的测试结果，掌握全体用户的结果分布情况，利用排序降序、散点图、次数分布图等了解偏离值，为个别辅导提供依据；</b></p> <p>(3) 自定义设定范围查询，了解特定群体的情况。</p> <p>4. 多种分析数据同时呈现：包括原始数据与评估分数，系统根据原始数据，自动计算每个测试项目所对应的心理品质评估分数；</p> <p>两种格式快速导出结果：文本文档，excel（可直接导入 SPSS 深入分析）。</p>	1	套	3100.0 0
12	心理测评系统	<p>一、基本要求：心理测评系统要求基于云计算和大数据技术的心理健康测评平台，能为快速建立心理档案提供有效手段。常模为近五年修订。</p>	1	套	58000.00

	<p>二、系统构成：软件安装工具、软件加密工具、快速使用指南、量表指导手册。</p> <p>三、主要功能及参数要求：</p> <ol style="list-style-type: none"> <li>1. 软件采用 B/S 构架，配套专属数字加密系统，能保护隐私信息。</li> <li>2. 系统自带数据管理工具，可备份、还原、重启系统服务，能保证数据的安全与稳定。</li> <li>3. 系统包含信息管理中心、心理测评中心、咨询预约中心、数据管理中心等功能模块。</li> <li>4. 具有灵活分级管理，能满足不同管理需要。通过班级权限、学生信息权限、报告模板设置权限、心理量表设置权限、测评报告管理权限、心理预警权限、咨询预约权限、数据管理权限等不同设置，能实现灵活管理。</li> <li>5. 可批量导入受测者信息，也可以个别添加。</li> <li>6. 量表可直接导出，打印，满足纸质测试需要；并支持纸笔问卷数据导入系统。</li> <li>7. 具有自定义添加问卷功能，管理员可添加自编问卷，并设置评分方法及报告格式，便于快速收集数据，开展相应的调研工作。</li> <li>8. 具有心理预警功能，根据量表测试结果自动筛选需要关注的对象，智能划分预警等级，及时识别危机因素，能便于及时跟踪处理。</li> <li>9. 支持心理咨询在线预约，用户可根据管理员设置的预约信息实现快速预约。</li> <li>10. 可在线生成心理档案，记录心理辅导过程和个体的心理成长历程。</li> <li>11. 可按年级、班级、性别等关键词进行横向与纵向比较分析。</li> <li>12. 自动生成个体报告、复合报告（测量包），可自定义团体并快速生成团体心理分析报告。报告形式包括文字描述、统计图表等。</li> <li>13. 系统提供原始测验数据导出，能便于进行更深入的科研分析。</li> </ol> <p>四、系统包含不少于 79 个量表，涵盖智力类、情绪类、学业类、职业类、人格类、人际关系类、环境适应类、心理健康类、意志力类、婚姻与家庭类、幼儿类、能力类等十二大类。</p> <p>▲五、包含：卡特尔智力测评（CCT）、五种自我状态性格测验（5ESPT）、亲子关系诊断测验（父母版）、亲子关系诊断测验（学生版）、问题行为早期发现（PPCT）、心理健康诊断测验（GHQ）、心理健康诊断测验（CAS）、职业能力倾向测验、职业兴趣倾向测验、职业价值观倾向测验。以上量表常模为近五年</p>		
--	-------------------------------------------------------------------------------------------------------------------------------------------------------------------------------------------------------------------------------------------------------------------------------------------------------------------------------------------------------------------------------------------------------------------------------------------------------------------------------------------------------------------------------------------------------------------------------------------------------------------------------------------------------------------------------------------------------------------------------------------------------------------------------------------------------------------------------------------------------------------------------------------------------------------------------------------------------------------------------------------------------------------------------------------------------------------------------------------------	--	--

		<p><b>修订版本。</b></p> <p>六、通用量表包含：瑞文标准推理测验、威廉斯创造力倾向测验、应试技巧检测问卷、中学生考试心理控制能力测验、考试焦虑测验、学习方法与技能测验、学业成就与人际关系归因测验、霍兰德职业倾向问卷、工作倦怠问卷（CMBI）、Piers-Harris 儿童自我意识测验、艾森克人格测验（EPQ）、儿童十四种人格因素测验（CPQ）、卡特尔十六种人格因素测验（16PF）、气质测验、性格内外向测试、中国青年人格测验（CPI）、爱德华个性偏好测验（EPPS）、固执性测试、自卑心理诊断量表、自信心测试、乐观性测试、中学生人际交往能力测验、师生关系测验、大学生人际关系综合诊断量表、社交焦虑测验（IAS）、社交回避及苦恼量表（SAD）、青少年生活事件测验、社会适应性自测量表、压力应对方式测验、中小学适应能力测验、儿童多动症诊断测验、儿童孤独量表、中学生网络成瘾测验、大学生人格健康测验（UPI）、大学生行为问题量表、心理健康临床症状自评测验（SCL-90）、自杀态度测评量表、Beck 抑郁测验、抑郁自评测验、焦虑自评量表（SAS）、恐惧情绪测试、意志力测验、自我控制能力测试、爱情关系合适度评定量表、婚姻质量问卷、家长教育方法量表、家庭亲密度与适应性量表、3-7 岁儿童气质问卷（家长评定）、幼儿绘画素质检测表、幼儿记忆能力检测表、幼儿交往能力检测表、幼儿音乐能力检测表。</p> <p><b>▲七、要求包含九个主题共计 37 个测量包，包括入学心理综合测评、心理健康快速筛查、危机诊断、家庭关系评估、学习达人、生涯规划、认识自我、智力测查、双商评测等。</b></p>			
13	心理测评系统（生涯规划）	<p>1. 系统包含不少于 19 个量表。涵盖智力类、能力类、职业类、人格类、心理健康类等五大类。</p> <p><b>▲2. 系统包含以下主要量表：职业能力倾向测验、职业兴趣倾向测验、职业价值观倾向测验。</b></p> <p>3. 系统包含以下通用量表：瑞文标准推理测验、威廉斯创造力倾向测验、霍兰德职业倾向问卷、工作倦怠问卷（CMBI）、艾森克人格测验（EPQ）、卡特尔十六种人格因素测验（16PF）、气质测验、性格内外向测试、中国青年人格测验（CPI）、爱德华个性偏好测验（EPPS）、固执性测试、自卑心理诊断量表、自信心测试、乐观性测试、大学生人格健康测验（UPI）、心理健康临床症状自评测验（SCL-90）。</p> <p><b>▲4. 系统提供职业规划主题的不少于 2 个组合测量包。</b></p>	1	套	15000.00

14	身心反馈放松训练系统(专业版)	<p>一、基本要求：系统能实时监测用户的生理指标，提供肌肉放松、意象放松、正念冥想等多种方式引导用户自主放松，并通过生物反馈游戏，帮助用户成为情绪自助者，辅助提高专注力、抗挫能力、心理应激能力等，最终帮助用户获得良好的心理弹性和积极的生活态度。</p> <p>二、系统构成要求：</p> <p>▲1.系统平台：CPU Intel i5 或同等及以上档次，内存不小于 8G，独立显存不小于 4G，硬盘不小于 1TB，WIN10 或同等及以上档次操作系统。</p> <p>▲2.生理指标采集及分析装置，耳夹式生物反馈传感器，小型光体积扫描器(PPG)，可精确测量心率变异性(HRV)，测量精度达毫秒级。</p> <p>3.具有包裹式舒适单人放松椅；可移动边柜，带360°显示支架。</p> <p>4.配备专用彩色数据输出设备1台。</p> <p>三、主要功能及参数要求：</p> <p>▲1.系统包含监测、减压、训练、记录等四大核心功能模块。</p> <p>2.多级登录身份，满足不同人员的需求，实现管理扁平化、用户自主化。</p> <p>3.实时采集HRV指标，并进行时域频域分析，提供SDNN、RMSSD、PNN50、TP、LF、HF等指标。</p> <p>4.减压中心：不少于3种放松模式（肌肉放松、冥想放松和音乐放松），放松过程中系统自动采集用户的HRV生理数据，并在结束后生成压力指数报告。提供不少于8个音乐放松主题包、6个冥想音乐视频主题包和肌肉放松音乐视频主题包，匹配专业的指导语，引导用户心理减压。</p> <p>（1）肌肉放松：通过渐进式肌肉放松法帮助用户体验身心放松。</p> <p>▲（2）冥想放松：包含6种冥想主题(正念冥想、意向放松、能量修复、午间小憩、缓解倦怠、抚平创伤)，引导用户进入冥想状态，获得能量。</p> <p>▲（3）音乐放松：包含8种音乐模式(自然环境音、Alpha波音乐、补充能量、抵抗抑郁、缓解压力、平心静气、消除焦虑、心灵向导)，使用户心灵获得安静与治愈。</p> <p>5.训练中心：提供不少于6个游戏训练（减压助眠、身心放松、呼吸调整、专注训练、空间记忆训练、稳定性训练），使用户在趣味训练中逐步掌握情绪调适的方法。</p> <p>（1）减压助眠（钟摆）：通过经典的钟摆催眠，帮助用户放松身心，改善睡眠。</p>	2	套	108000.00
----	-----------------	----------------------------------------------------------------------------------------------------------------------------------------------------------------------------------------------------------------------------------------------------------------------------------------------------------------------------------------------------------------------------------------------------------------------------------------------------------------------------------------------------------------------------------------------------------------------------------------------------------------------------------------------------------------------------------------------------------------------------------------------------------------------------------------------------------------------------------------------------------------------------------------------------------------------------------------------------------------------------------------------------------------------	---	---	-----------

		<p>(2) 身心放松 (森林浴): 通过唯美场景、舒缓音乐, 引导用户发现自然的美好。</p> <p>▲ (3) 呼吸调整 (娑罗树): 多变动态交互场景, HRV 实时生理反馈, 通过娑罗树的荣枯变化来训练和调整个体的呼吸频率。</p> <p>▲ (4) 专注训练 (射箭): 在模拟的射箭场景, 通过用户在准备过程中的身心状态给出射箭环数, 以帮助用户增强抗压能力, 提高专注力。</p> <p>▲ (5) 空间记忆训练: 用户通过鼠标控制小动物在动态迷雾中走出迷宫, 而迷雾的范围受用户当前的 HRV 指标影响。该训练能提高用户的心理调节能力和工作记忆能力。</p> <p>▲ (6) 稳定性训练: 用户通过鼠标控制小球移动走出迷宫, 用户当前 HRV 指标将形成动态障碍干扰。该训练可提高用户的身心协调能力和心理稳定品质。</p> <p>6. 自动生成图文并茂的生理指数报告、压力指数报告、心悦指数报告, 评判个体的身心状态。</p>			
15	沙盘(标准版)	<p>一、基本要求: “沙盘游戏疗法”(亦称箱庭疗法) 为非语言的心理咨询技术, 能适用于任何年龄; 可用于个别咨询与治疗, 也可用于小团体。配套的沙盘分析软件可帮助心理咨询师(心理老师)进行个体沙盘、团体沙盘的记录管理与分析工作。</p> <p>二、规格参数要求:</p> <p>1. 产品构成: 包含沙具、沙子、沙箱及放置架、沙盘管理软件、指导材料、配套工具等。</p> <p>2. 沙具: 不少于 1000 件, 造型接近于现实之物, 包括人物、动物、植物、各种车船、飞行物、建筑物、桥、栏杆、石头等, 共计不少于 12 大类 54 小类。</p> <p>3. 沙子: 不少于 12.5 公斤, 白色石英砂, 颗粒光滑、大小均匀、高温消毒。</p> <p>4. 沙箱 1 个, 内径尺寸约 720*570*70mm, 外侧为木本色, 内侧为蓝色, 具有防水设计。</p> <p>5. 放置架 1 个。</p> <p>6. 沙盘档案管理软件: 具有用户信息管理、沙盘过程记录、意象分析、档案管理等功能。</p> <p>(1) 支持个体沙盘管理与团体沙盘管理, 具有快速查找、批量管理等功能;</p> <p>(2) 保存沙盘游戏过程的图片以及视频资料, 记录咨询师的评估文字, 可追加记录, 可在固定时间轨插入点评;</p> <p>▲ (3) 具有沙盘意象自动检索与分析功能, 帮助心理老师解读沙盘作品。</p> <p>▲ 7. 指导材料: 沙盘指导手册、意象分析词典、说</p>	2	套	14100.00

		<p>明书、光盘，并提供正式出版物（2本）。</p> <p>8. 配套工具：沙刷、沙耙、沙具篮、喷水壶四件套，沙盘记录手册1本。</p>			
16	沙盘(团体版)	<p>一、基本要求：“沙盘游戏疗法”（亦称箱庭疗法）为非语言的心理治疗技术，能适用于任何年龄；可用于个别咨询与治疗，也可用于小团体或家庭咨询与治疗。配套的沙盘分析软件可帮助心理咨询师（心理老师）进行个体沙盘、团体沙盘的记录管理与分析工作。</p> <p>二、规格参数要求：</p> <p>1. 产品构成：包含沙具、沙子、沙箱及放置架、沙盘管理软件、指导材料、配套工具等。</p> <p>2. 沙具：不少于2000件，造型接近于现实之物，包括人物、动物、植物、各种车船、飞行物、建筑物、桥、栏杆、石头等，共计不少于12大类54小类。</p> <p>3. 沙子：3包（每包不少于12.5公斤），白色石英砂和茶色细海砂，颗粒光滑、大小均匀、高温消毒。</p> <p>4. 沙箱2个；1个标准沙箱，内径尺寸约720*570*70mm，1个团体沙盘，内径尺寸为850*1200*100mm；外侧为木本色，内侧为蓝色，具有防水设计。</p> <p>5. 放置架2个。</p> <p><b>▲6. 沙盘档案管理软件：具有用户信息管理、沙盘过程记录、意象分析、档案管理等功能。</b></p> <p>（1）支持个体沙盘管理与团体沙盘管理，具有快速查找、批量管理等功能；</p> <p>（2）保存沙盘游戏过程的图片以及视频资料，记录咨询师的分析评估文字，可追加记录，可在固定时间轨插入点评；</p> <p>（3）具有沙盘意象自动检索与分析功能，帮助心理老师解读沙盘作品。</p> <p>7. 指导材料：沙盘指导手册、意象分析词典、说明书、光盘，并提供正式出版物（2本）</p> <p>8. 配套工具：沙刷、沙耙、沙具篮、喷水壶四件套，沙盘记录手册1本。</p>	1	套	21800.00
17	沙具柜(标准)	用于存放沙具，约1500*800*350mm，要求为4层8阶，带遮尘帘。	5	个	1400.00
18	音乐诱导击打宣泄仪	<p>一、基本要求：自助式击打宣泄，人机互动，正向心理引导，实时评估击打力度、速度，以视觉效果智能反馈击打状态，自动匹配指导语，能有效实现安全可控疏导宣泄。</p> <p>二、系统构成要求：</p> <p><b>▲1. 由击打宣泄装置、主控台两部分组成。</b></p>	1	套	43800.00



		<p>▲2. 击打宣泄装置：由上、下两部分可拆式组件组成。上部为击打柱及蓝牙通讯装置，下部为固定座（包括承重腔体）；蓝牙通讯装置的 LED 灯组采用充电锂电池供电。</p> <p>▲3. 主控台：顶部装有控制装置，下方为音柱，内装有高保真立体声喇叭，玻璃底板下的支撑脚可调节水平，方便放置；控制装置操作采用液晶触摸屏。</p> <p>4. 击打宣泄装置与音柱之间利用蓝牙实现信号传输。</p> <p>5. 主控台外形尺寸(长×宽×高)：约 30×23.6×95cm<sup>3</sup>。</p> <p>三、主要功能及参数要求：</p> <p>▲1. 具有个性化的宣泄方案：不少于 3 种宣泄风格（主题型、数值型、诙谐幽默型）、8 个宣泄主题（学习压力、家庭关系、人际交往、莫名烦恼、情感困惑、自我意识、考试焦虑及环境适应）。</p> <p>▲2. 用户可自主选定情绪宣泄主题，系统实时采集并分析宣泄者的击打力度、速度等数据，自动匹配针对性的宣泄指导语，渐进式正向引导。</p> <p>3. LED 灯组的显示时间反应击打力度的大小。</p> <p>4. 宣泄完毕，系统自动给出指导建议，引导用户了解更多调节情绪的方法。</p>			
19	智能呐喊宣泄仪	<p>一、技术参数要求：</p> <p>1. 材质：前壳钢化玻璃、侧面铝型材、机身冷扎板。</p> <p>2. 显示屏：不小于 42 英寸 LED 液晶显示屏，支持 6 点红外触摸功能，灵活触摸。</p> <p>3. 系统参数：支持 windows 系统。</p> <p>二、技术参数要求：</p> <p>1. 具有多种基于 AS2.0 和 AS3.0 的交互 UI 界面呈现，通过人机交互释放用户的心理和情绪压力。</p> <p>2. 宣泄软件采用客户端软件包基于 node-webkit 技术开发和封装。</p> <p>3. 使用模式：用户登录模式及自助模式。</p> <p>▲（1）用户登录模式：使用云平台账号登录（账号登录、指纹登录、人脸识别）使用智能呐喊宣泄仪，使用完成后可得到专业分析报告，并上传至云平台保存。</p> <p>（2）自助模式：不需要联网及登录，可自由使用智能呐喊宣泄仪。</p> <p>4. 系统 UI 尺寸采用通用 1920*1080 分辨率，可进行等比例适配。</p> <p>二、功能要求：</p> <p>（一）学生端</p> <p>▲1. 声音采集设备从外部采集由用户发出的声音，</p>	1	套	58000.00

		<p>呐喊宣泄的同时，转化为音频信号，根据强度不同获得不同的呈现方式。</p> <p>2. 准确的测定和分析宣泄者声音的强度、频率和持续的时间。</p> <p>▲3. 宣泄者可以选择合适的宣泄主题，用呐喊的方式，发泄情绪，进行真实有效的情绪宣泄，体会宣泄所带来的舒畅感受，能最大程度地发泄负面情绪，释放自我。</p> <p>▲4. 泄场景包括：战胜挫折（大犀牛减肥记）、情绪疏导（小鸭子孵化记、小兔子摘星星、快走开烦恼小人）、人际交往（变抱抱人、寻找小怪物）、勇于想象（拔萝卜、擦窗户看风景）、摆脱焦虑（点亮城市夜景）、建立自信（跨栏）等 30 套场景游戏。消除自卑调节不良情绪。</p> <p>▲5. 学生通过使用呐喊宣泄仪，可查看使用报告。</p> <p>▲（二）老师端：能查看学生端的使用情况和学生的使用报告。</p>			
20	智能型身心反馈运动调适系统(动感型)	<p>一、基本要求：根据最佳强度的运动改善交感神经和副交感神经系统平衡作用的原理，运用无侵入传感器技术，动态实时反馈心动指标，指导用户在运动中将自身调节到最佳的运动强度状态，从而达到有效的身心调节和放松。</p> <p>二、系统构成要求：</p> <p>1. 系统要求由运动单车、显示装置、心率测试模块等组成。</p> <p>2. 具有 3D 动感单车：最大负荷≤160kg；单车阻力等级 1~5 档变化；可分别在水平或垂直方向调节座垫，适应不同人群；同时采用滚轮设计，方便移动设备；拥有上坡和下坡功能，带来真实的起伏感；踏板配备脚套，用于固定脚的位置，确保运动时的安全。系统的控制部分、音响模块与运动单车一体化设计。</p> <p>▲3. 显示装置：不小于 21 英寸多点触控显示屏。</p> <p>4. 心率测试模块：耳脉心率传感器。</p> <p>▲5. 可选配对战包，实现联机对战功能。</p> <p>三、主要功能及参数：</p> <p>▲1. 系统包含智能引导、强身健心、心能转境、数据管理等核心功能模块。</p> <p>2. 智能引导：根据理性情绪疗法，顺应运动中自主神经系统的情况，按照认知调节——运动宣泄——音乐放松三步骤，引导用户进行情绪调适。</p> <p>▲3. 强身健心：包含“呐喊运动、耐力训练、强度有氧、间歇运动、力量运动”等五种运动方式，匹配相应的游戏场景，在游戏挑战中，实现健康的运</p>	2	套	105000.00

		<p>动。</p> <p>4. 心能转境：主要针对学生常见的压力应对问题，如考试焦虑、人际冲突、入学适应等，通过一段时间有规律的运动，达到减缓焦虑和压力的目的。</p> <p>▲5. 实时采集生理指标，H-SPORT 表盘实时呈现，并自动调节游戏难度或给予语音反馈，引导健康运动，达到有效实现心理疏导效果。</p> <p>6. 配有香味发生器，运动调适过程中可伴随场景自动释放各类花香气味，有助于放松减压、消除疲劳、舒缓心情。</p> <p>▲7. 自动生成评估报告，包括心动指数、调节指数、稳定指数、愉悦指数、卡路里、最大耗氧量等，详细评估调适效果。</p> <p>8. 具有用户信息管理、结果报告管理等功能。</p>			
21	身心反馈运动调适系统(对战安装包)	<p>可连接 2 套身心反馈运动调适系统设备网络对战。能增加联机对战功能，可提升游戏的趣味性与对抗性。</p>	1	套	5000.00
22	团体心理辅导训练系统	<p>一、基本要求：系统可用于团体减压与心理能力训练，适用于 20 人以内的团体；引导用户放松身心，增强心理弹性，提高心理应激能力与抗压能力，培养团队合作精神与竞争意识。</p> <p>二、系统构成要求：</p> <p>1. 系统组成：要求由一套管理端与 20 套用户端（最大支持 20 个学生端）、无线团体信号处理装置组合而成。</p> <p>2. 管理端：管理端软件。</p> <p>▲3. 用户端：由无线型手持式终端、耳夹式生物传感器、USB 充电数据线等组成；内置锂电池，单次充满运作时间超过 5 小时；内置集成高速 ARM 处理器、HRV 采集传感器模块，通过 WIFI 无线传输方式与管理端进行连接通讯。</p> <p>4. 团体信号处理装置：可与 N 个用户终端组成团体使用（<math>2 \leq N \leq 20</math>）；采用团体分布式技术，最多允许 20 个传感器同时与团体信号处理器通讯，手动匹配，互不干扰。</p> <p>三、主要功能及参数：</p> <p>▲1. 由管理端与客户端组合使用，具有基础测试、团体训练、团体减压、开放平台、数据管理等核心功能。</p> <p>2. 无线数据传输，传输距离直线范围可达 50 米；30m 无阻挡条件下，通讯识别正确率大于 99%。</p> <p>▲3. 管理端最多可同步监测 20 人的心率、脉搏、</p>	1	套	229800.00

		<p>SDNN、RMSSD、PNN50、TP、VLF、LF、HF 等心率变异性 (Heart Rate Variability) 指标, 实时反应心理协调状态与调节情况。</p> <p>4. 提供多种情绪调节方式, 包括呼吸训练、游戏实战辅导、冥想指导等; 可单人或多人同时进行, 心理状态指数实时显示。</p> <p>▲5. 内置不少于 8 个团体训练方案, 包括至少 2 个两两对战游戏 (如欢乐运动会、靶场比武等)、至少 6 个团体游戏 (如宝宝快长、吃瓜竞赛、蚂蚁搬粮、猴子摘果、宝宝攻防、2 人 3 足等), 适合支持性团体训练模式、动力性团体训练模式、配合性团体训练模式。</p> <p>6. 提供音乐放松、视频引导等团体减压方式。</p> <p>7. 开放平台支持音视频、PPT 等自导入, 以便进行特定情境的生理心理评估。</p> <p>▲8. 自动生成图文报告, 包括团体报告、个人报告, 通过“心悦指数”可快速了解团体心理整体分布水平, 支持数据回放功能。</p>			
23	团体心理活动器材箱 (专业版)	<p>一、基本要求: 借助团体游戏活动促进团队成员的互动交流, 帮助个体获得成长, 能适用于大中小各级院校开展心理健康活动课程。</p> <p>二、产品构成要求:</p> <p>1. 主要由团体心理辅导活动手册、活动道具、配套光盘、道具收纳箱等构成。</p> <p>2. 提供合格证、产品说明书、装箱清单、全部活动所需道具清单。</p> <p>三、主要功能及参数:</p> <p>1. 活动方案包括认识自我、学会学习、人际交往、情绪调适、升学择业以及生活和社会适应等六大主题, 每个主题提供不少于 10 个活动方案, 共计 72 个。</p> <p>2. 每个活动均详细说明活动的设计理念、活动目标、活动时间、活动场地、所需道具、活动过程、注意事项、心理学依据等。</p> <p>3. 活动形式多样, 包括心理游戏、心理训练、问题辨析、情境设计、角色扮演, 以及绘画、音乐等艺术心理辅导形式, 特别添加了室外拓展项目。</p> <p>4. 活动道具: 提供至少 60 个活动方案所需配套道具, 包括文具类、创意玩具类、模拟生活类、室外拓展类、心理卡片类、辅助教案类、心理影音类等七大类约 78 种道具, 总数不少于 1000 件。含独家定制道具。</p> <p>5. 每个活动所提供道具至少可同时满足 50 人参与。</p> <p>6. 内含腰带式便携扩音机, 能便于开展户外活动。</p>	2	套	15000.00

24	心理自助系统	<p>一、基本要求：集心理科普、心理测试、自助减压、中心介绍等功能于一体；配备管理端，可根据组织单位需求调整内容、更新素材及了解用户情况，便于开展进一步的心理辅导活动，营造积极、和谐的组织氛围。</p> <p>二、系统构成要求：</p> <p><b>▲1. 心理自助一体机客户端：具有触屏一体机、内置音箱；横向显示屏不小于 43 英寸；CPU：I3 或同等及以上档次；内存：不小于 4G；硬盘不小于 500G；操作系统为 WIN10 或同等及以上档次系统。</b></p> <p>2. 心理自助管理端（软件）：可与一体机客户端对接。</p> <p>三、主要功能及参数：</p> <p>1. 系统包含专业测评、心理课堂、心灵书房、心灵画廊、心理放松、心理训练、心灵电台、心理影院、心理科普、咨询辅导、趣味测试、心理中心等 12 个模块内容；可根据组织单位要求配置不同模块。</p> <p>（1）专业测评：包含心理健康类、认识自我类、人际关系类、环境适应类等量表，完成后可自动生成测评报告；</p> <p>（2）心理放松：提供多类放松训练方法，例如：肌肉放松、呼吸放松、冥想放松等；</p> <p>（3）心理课堂：提供压力管理、情绪管理、亲子沟通等不少于 10 个主题的心理课程；</p> <p>（4）心灵书房：提供人际交往、婚恋情感、书籍推荐等不少于 7 类文章；</p> <p>（5）心灵电台：提供放松、催眠、α 波等多类音乐，关于生活、自我成长等的心理 FM 音频；</p> <p>（6）心灵画廊：提供心灵成长记、情绪气象站、社交达人秀、恋爱心理学、趣味心理坊等心理漫画故事及似动、双关、错觉、奇异等心理学经典图片；</p> <p>（7）心理训练：提供注意力、记忆力、想象力、反应力、思维力等相关小游戏训练；</p> <p>（8）趣味测试：包括爱情、财富、怪诞、社交、性格、能力等不少于 6 类数十个趣味测评；</p> <p>（9）心理影院：提供不少于 30 部经典心理学电影介绍，不少于 10 部舒缓短片等；</p> <p>（10）心理科普：包括心理理论、心理现象、心理实验、心理效应等科普文章；</p> <p>（11）咨询辅导：提供失眠、人际关系紧张、职业倦怠、紧张焦虑等不少于 16 个方面常见心理问题的积极改进建议；提供自我成长、婚姻情感、子女教育、人际交往、危机干预等多个主题的心理个案的概述；</p> <p>（12）心理中心：管理员可自主编辑的心理辅导中</p>	2	套	36000.00
----	--------	--------------------------------------------------------------------------------------------------------------------------------------------------------------------------------------------------------------------------------------------------------------------------------------------------------------------------------------------------------------------------------------------------------------------------------------------------------------------------------------------------------------------------------------------------------------------------------------------------------------------------------------------------------------------------------------------------------------------------------------------------------------------------------------------------------------------------------------------------------------------------------------------------------------------------------------------------------------------------------------------------------------------------------------------------------------------------------	---	---	----------

		<p>心介绍、教师介绍、咨询预约信息、热点问题及应对方案等内容，为用户提供寻求心理援助的有效途径。</p> <p>▲2. 智能导航模式：通过心理自检问卷，分析用户的心理服务需求，构建个性化方案，自动筛选系统中的适宜内容，并提出进一步辅导的具体建议。</p> <p>3. 快速搜索模式：心理问题分类归纳，用户可根据自身问题，快速搜索到针对性内容。</p> <p>4. 自动生成图文报告，包括我的检测、我的方案、我的足迹、我的留言以及预警信息等。</p> <p>▲5. 自助仪管理端：可与心理自助一体机对接，实现对一体机的内容更新、模块调整、用户管理、权限设置、报告查看、用户留言管理、使用量统计等。</p>			
25	综合素质测评系统	<p>一、基本要求：能用于个体职业兴趣、个性、认知能力及感知运动水平的综合测试，开发职业潜能，可为升学择业提供指导。</p> <p>二、系统构成要求：</p> <p>▲1. 本系统由综合素质测评系统软件（包含教师端和客户端）、综合素质操作仪（简称操作仪）两部分组成。</p> <p>2. 系统基于电脑网络平台上（网络教室），安装管理端软件和客户端软件，在客户端将操作仪通过 USB 插入电脑即可运行；可构成一个管理端和 N 个客户端（<math>1 \leq N \leq 48</math>）。</p> <p>三、主要功能及参数：</p> <p>▲1. 系统包含不少于 25 项测试项目：感觉与知觉(6 项：时间知觉、听觉响度辨别阈限、辨色力、心理旋转测验、视觉推理、观察力)；记忆与学习(3 项：记忆广度、学习心理、语词分析)；思维与想象(4 项：概念形成、解决问题、想象力、数字推理)；注意(2 项：双手协调、注意广度)；个性(3 项：认知方式的测定、神经活动特性检测、个性测试)；兴趣(2 项：职业兴趣、色词辨别)；动作能力与反应时(4 项：综合协调反应、手指灵活性、手臂灵活、动作稳定)；音乐能力测试。</p> <p>▲2. “综合素质测评软件”管理端：具有用户端信息的创建和管理、测试项目的选择与发布、测试过程的管理与监控、历史记录查询与导出等功能。</p> <p>3. “综合素质测评软件”客户端：个人信息修改、参与测试、历史数据查询与导出等功能。</p> <p>▲4. “综合素质操作仪”由主机、脚踏板、插件、测笔等部件组成，可进行多个项目测试，结合“综合素质测评软件”可完成不少于 25 个项目测试。</p> <p>5. 操作仪的主机包括综合测试区、动作稳定测试区</p>	1	套	389800 .00

		<p>和手指灵活测试区。</p> <p>▲(1) 综合测试区包含：5个应答按钮；2个旋钮：左、右旋钮；1个LED三色灯光源，呈现红黄绿三色。</p> <p>(2) 动作稳定测试区包含：9个渐次缩小的孔洞约Φ13~2.5mm；1支测笔，测试端约Φ2mm。</p> <p>(3) 手指灵活测试区包含：3组插孔：约Φ2mm/Φ4mm/Φ5mm；3组插件：插针约Φ2×25mm，磁棒约Φ4×25mm，螺栓约M5×25mm。</p> <p>(4) 测笔、插件等小部件有统一收纳槽。</p> <p>6. 操作仪按键的反应时间与电脑的计数值同步，其数据传输实时同步误差为≤±10ms。</p> <p>7. 操作仪外形尺寸：约290mm×200mm×55mm(L×W×H)。</p> <p>8. 工作电压：USB供电。</p>			
26	视听资料	包含心理健康类、心理资讯类、教学类、情绪调节类等视频音频资料。	1	套	3500.00
27	心理图书	包含心理学基础类、健康教育类、科普类以及心理资讯类，一套不少于60册。	1	套	3500.00
28	心理挂图	包含心理学史类、心理放松类、心理励志类、心理现象类；一套不少于8幅。	1	套	1300.00
29	电脑	<p>1. CPU:酷睿 i5-9500 或同等以上档次，6核，主频3.0GHz，可自动睿频至4.4GHz，三级缓存9M；</p> <p>2. 内存：不小于8G DDR4 2666内存；</p> <p>3. 硬盘：不小于1T 7200RPM 256M缓存；</p> <p>4. 操作系统：32位 win7 或同等以上档次专业版系统；</p> <p>5. 机箱：约7.4L；</p> <p>6. 电源：180W；</p> <p>7. 显示器：23英寸低蓝光；</p> <p>8. 主板：集成千兆网卡，4个USB3.1、2个USB2.0接口，主板集成DP+VGA视频输出接口、串口；</p> <p>9. 其他：USB抗菌键盘、鼠标。</p> <p>▲10. 投标人所投“电脑”必须使用政府强制采购的节能产品，投标人于投标文件中必须提供由国家确定的认证机构出具的处于有效期之内的节能产品认证证书复印件（加盖投标人公章），否则相应投标无效。</p>	2	台	6000.00

30	团体多功能组合桌椅	<p>要求每套团体多功能组合桌椅包含 1 张桌子和 6 个椅子。供团体训练、测试使用。具体要求如下：</p> <p>一、桌子</p> <p>1. 规格：1600×800mm（±5mm）</p> <p>2. 基材：浸渍胶膜纸饰面纤维板，甲醛释放量≤0.08mg/m<sup>3</sup>，密度≥0.6g/cm<sup>3</sup>，静曲强度≥18.0MPa，表面具有防水、防烫、防火功能。</p> <p>3. 封边：PVC 封边条封边，甲醛释放量≤1.5mg/L、多溴联苯、多溴联苯醚，需符合 QB/T 4463-2013《家具用封边条技术要求》的要求，采用全自动全机械化机器封边、修边，表面平整，无脱胶、鼓泡现象；不采用手工封边、修边工艺；要求封边后要求达到完全防水效果。</p> <p>▲4. 桌脚：750mm（长）×110mm（顶直径）×58mm（连接件直径）×70mm（脚垫直径）（±3mm）；</p> <p>5. 五金：采用优质五金配件。</p> <p>二、椅子：</p> <p>▲1. 规格：座宽 490mm×座深 490mm×座高 450mm×背高 540mm×靠背顶宽 415mm×总高 975mm×扶手间距 475mm×扶手宽 50mm×扶手长 320mm×脚架宽 500mm×脚架深 550mm（±5mm）。</p> <p>2. 基材：采用环保优质网布；座、背，软、硬包件外观要求：构件及缝纫无破损，无污迹、无脱线、无开缝或脱胶；构件及缝纫对称部位对称。</p> <p>3. 金属件：金属架进行防锈处理，无锈迹，要求光滑无毛刺。</p>	6	套	2300.0 0
31	石英钟	计时，规格约 36cm，采用超静音机芯。	2	台	268.00
32	文件柜	<p>▲1. 规格：900W*400D*1850H（±5mm）；</p> <p>▲2. 边框架高 12mm*顶框架高 20mm*中腰框架高 14mm*底面框架高 60mm（±3mm）；</p> <p>▲3. 材质：≥0.6mm 厚优质冷轧钢板，钢材材料化学成分应符合 GB/T 700-2006《碳素结构钢》标准中 Q235A 牌号钢的规定；</p> <p>4. 焊接：凡触及人体和存放物品的部分，要求无毛边、锐角、棱角等；凡需焊接的部件要求焊接牢固，表面要平整，不允许出现漏焊、焊穿、气孔、咬边等缺陷；冲压件表面要求不允许有裂痕；涂层表面要求平整光滑，色泽均匀一致，不允许有流挂、起粒、皱皮、露底、剥落、伤痕等缺陷。</p> <p>▲5. 金属表面喷漆涂层的硬度、耐腐蚀、附着力应符合 GB/T 3325-2017《金属家具通用技术条件》标准中 5.5.1 条规定。</p> <p>▲6. 钢材化学成份（%）：C≤0.22，Si≤0.35，Mn≤1.40，P≤0.045，S≤0.050。</p>	3	组	1000.0 0



		7. 用于存放办公文件、资料、书籍以及学生心理档案等。			
33	教师办公桌椅	<p>一、办公桌</p> <p>1. 规格：1400W*700D*750H（±5mm）；</p> <p>2. 基材：浸渍胶膜纸饰面纤维板，甲醛释放量≤0.08mg/m<sup>3</sup>，密度≥0.6g/cm<sup>3</sup>，静曲强度≥18.0MPa，表面具有防水、防烫、防火功能。</p> <p>3. 封边：PVC封边条封边，甲醛释放量≤1.5mg/L、多溴联苯、多溴联苯醚，需符合QB/T 4463-2013《家具用封边条技术要求》的要求，采用全自动全机械化机器封边、修边，表面平整，无脱胶、鼓泡现象；不采用手工封边、修边工艺，封边后要求达到完全防水效果。</p> <p>▲4. 办公桌桌高 755mm×桌横梁长 50mm×桌横梁宽 25mm×连接件直径 58mm×脚垫直径 70mm（±5mm）；</p> <p>▲5. 办公桌/柜脚及脚套：长 80mm×宽 80mm×高 80mm×内宽 51mm×小边 16mm；底厚≥4mm（±2mm）；脚套长 55mm×宽 55mm×小边 20mm（±2mm）；</p> <p>6. 五金：采用优质五金配件。</p> <p>二、办公椅(转动)</p> <p>▲1. 规格：座宽 480mm×座深 490mm×座高 450mm×背高 540mm×靠背顶宽 415mm×总高 980mm×扶手间距 475mm×扶手宽 50mm×扶手长 320mm（±5mm）；</p> <p>2. 基材：采用环保优质网布，座、背，软、硬包件外观要求：构件及缝纫应无破损，无污迹、无脱线、无开缝或脱胶；构件及缝纫对称部位应对称。</p> <p>▲3. 海绵：拉伸强度，断裂伸长率，撕裂强度符合GB/T 10802-2006 通用软质聚醚型聚氨酯泡沫塑料及 GB/T6343-2009 泡沫塑料及橡胶表观密度的测定。</p> <p>4. 金属件：金属架进行防锈处理，无锈迹，要求光滑无毛刺。</p>	2	套	2000.00
34	教师沙发	<p>1. 尺寸：要求为常规尺寸，1+1+3 布局。</p> <p>2. 配茶几及尺寸：1200×600mm</p> <p>3. 沙发符合 QB/T 1952.1-2012《软体家具沙发》标准、CCGF 305.1-2015 沙发产品质量监督抽查实施规范。</p> <p>4. 面料要求：采用优质麻绒面料制作，要求透气性强，柔软且有韧性，厚度适中，具有冬暖夏凉的效果，甲醛含量≤300（检出限：20）mg/kg，染色牢度-耐干摩擦≥3 级，面料符合：国家纺织产品基本</p>	1	套	4600.00

		安全技术规范标准 ▲5. 海绵表观密度 $\geq 45\text{kg/m}^3$ ，回弹率 $\geq 35\%$ ，拉伸强度等级/67N $\geq 80\text{KPa}$ ，伸长率等级/67N $\geq 150\%$ ，海绵符合 GB/T 10802-2006 通用软质聚醚型聚氨酯泡沫塑料及 GB/T6343-2009 泡沫塑料及橡胶表观密度的测定。			
35	电话机	免电池电话机。防雷，16 首铃声，3 组闹钟，50 组来电，15 组去电功能。产品尺寸：约 210×165×70mm。	1	台	120.00
36	录音笔	1. 存储类型：闪存； 2. 容量：不小于 32GB； 3. 存储卡类型：TF 卡； 4. 视频播放格式：AVI、MPEG-4、WMV； 5. 电池规格：锂电池； 6. 附加功能：录音功能、外放功能。	1	支	310.00
37	饮水机	冷热式，不小于 10L。防干烧保护缺水自动断电，食品接触用不锈钢耐高温+抗腐蚀，不易霉。额定功率：495w 产品尺寸：约 296×320×841mm。	1	台	380.00
38	照相机	像素 $\geq 200$ 万，12 倍变焦，Wi-Fi/FNC 分享，传感器尺寸：1/2.3 英寸，显示屏尺寸：3 英寸，配不小于 32g 内存 SD 卡。	1	台	2900.00
39	走廊书柜	1. 约 9.6 平方米，按采购人要求现场定制。要求实木材质，5 层式设计，保证放置在最上层的物品，也可以方便取放。 ▲2. 木质部分：采用环保级胶合板（多层实木板）经模具热压弯曲成型，含水率 5%~16%，浸渍剥离：每个试件同一胶层每边剥离长度累计不超过 25mm，静曲强度：顺纹 $\geq 22.0\text{MPa}$ ，横纹 $\geq 20.0\text{MPa}$ ，符合 GB/T 9846-2015《普通胶合板》标准，甲醛释放量 $\leq 1.5\text{mg/L}$ 、总挥发性有机化合物（TVOC） $\leq 0.50\text{mg/m}^2\cdot\text{h}$ ，符合 HJ 571-2010《环境标志产品技术要求人造板及其制品》标准。 3. 封边：PVC 封边条封边，甲醛释放量 $\leq 1.5\text{mg/L}$ 、多溴联苯、多溴联苯醚，需符合 QB/T 4463-2013《家具用封边条技术要求》的要求，采用全自动全机械化机器封边、修边，表面平整，无脱胶、鼓泡现象；不采用手工封边、修边工艺，封边后要求达到完全防水效果。 4. 用于摆放各类心理学书籍。	9.6	平方米	1500.00
40	走廊阅读桌椅	1. 每套走廊阅读桌椅包含长方形木桌 1 张及椅子 4 把，具体要求如下： 一、桌子： 2. 规格：1200W×600D×750H（ $\pm 5\text{mm}$ ）。	3	套	2860.00

		<p>3. 基材：浸渍胶膜纸饰面纤维板，甲醛释放量<math>\leq 0.08\text{mg}/\text{m}^3</math>，密度<math>\geq 0.6\text{g}/\text{cm}^3</math>，静曲强度<math>\geq 18.0\text{MPa}</math>，表面具有防水、防烫、防火功能。</p> <p><b>▲4. 立柱：长 100mm×中外边长 67mm×中内边长 48mm×宽 34mm（±2mm）；壁厚<math>\geq 2.0\text{mm}</math>。</b></p> <p>5. 封边：PVC 封边条封边，甲醛释放量<math>\leq 1.5\text{mg}/\text{L}</math>、多溴联苯、多溴联苯醚，需符合 QB/T 4463-2013《家具用封边条技术要求》的要求，采用全自动全机械化机器封边、修边，表面平整，无脱胶、鼓泡现象；封边后要求达到完全防水效果。</p> <p>6. 五金：采用优质五金配件。</p> <p>二、椅子：</p> <p><b>▲1. 规格：座宽 490mm×座深 490mm×座高 450mm×背高 540mm×靠背顶宽 415mm×总高 975mm×扶手间距 475mm×扶手宽 50mm×扶手长 320mm×脚架宽 500mm×脚架深 550mm（±5mm）。</b></p> <p>2. 基材：采用环保优质网布，座、背，软、硬包件外观要求：构件及缝纫应无破损，无污迹、无脱线、无开缝或脱胶；构件及缝纫对称部位应对称。</p> <p>3. 海绵：拉伸强度，断裂伸长率，撕裂强度数据符合 GB/T 10802-2006 通用软质聚醚型聚氨酯泡沫塑料及 GB/T6343-2009 泡沫塑料及橡胶表观密度的测定。</p> <p>4. 金属件：金属架要求进行防锈处理，无锈迹，要求光滑无毛刺。</p>			
41	天顶	<p>1. 吊顶：采用 U 型轻钢龙骨。</p> <p>2. 要求采用<math>\geq 9\text{mm}</math> 厚纸面石膏板封面，防锈自攻螺丝钉固定，石膏板接缝处填嵌缝石膏，粘贴专用绷带。</p> <p>3. 采用二级吊顶波浪型。</p>	16 5	$\text{m}^2$	150.00
42	背景墙造型(接待厅)	1. 制作背景墙造型，采用 4*6cm 杉木方条，15mm 大芯板打底，打九厘板龙骨，亚克力材质，根据采购人要求定制。	80	$\text{m}^2$	188.00
43	宣泄室墙体软包	要求由高质量麻布或 PU 做面，背板与硬质海绵组成，宣泄软包面积大小规格分别 40×60cm 或 50×50cm 两种结构设计，厚度 3-5cm，内置高回弹海绵，要求使用安全、经久耐用，能有效保护人员的安全，具有良好的吸音功能，能防止运动时意外受伤。	51	$\text{m}^2$	582.00
44	宣泄室软垫	软底 $\geq 20\text{cm}$ 厚，规格：4.2×1.5×0.2m。	1	套	3600.0 0

45	形象墙 团体室	打九厘板龙骨，亚克力或铝塑材质，现场根据采购人要求进行定制。	55	m <sup>2</sup>	225.00
46	石膏板 隔断	1. 厚度 100mm, 38 系列 U 型轻钢龙骨(膨胀螺栓固定)或木龙骨(木楔、钢钉及膨胀螺栓固定)。 2. 要求采用≥9mm 厚纸面石膏板封面，防锈自攻螺丝钉固定，石膏板接缝处填嵌缝石膏，粘贴专用绷带. 内加隔音棉	90	m <sup>2</sup>	300.00
47	室内玻 璃门改 造	提供室内玻璃门改造。钢化玻璃要求≥8mm，其中大门 1 个，放松室 1 个，宣泄室 1 个，心理咨询室 1 个，教师工作室 1 个。	5	樘	3660.0 0
48	墙面隔 音	采用 4×6cm 杉木方条, 15mm 大芯板打底, 防火处理, 隔音棉+吸音板。	24 0	m <sup>2</sup>	220.00
49	拆墙	1. 要求拆墙及清渣土。 2. 面积: 约 14400×3500mm	1	项	3250.0 0
50	pvc 地 胶	1. 室内 pvc 地胶≥2.0mm; 2. 做基础自流平; 3. 抗菌环保无味; 4. 防滑。	16 6	m <sup>2</sup>	188.00
51	综合布 线	采用 2.5 和 4 平方电线, 要求网线、线槽、电源线、静电地板下穿管布放。	16 5	m <sup>2</sup>	145.00
52	辅料	包含但不限于安装及调试本项目所需的所有优质开关、排插、管子等。	1	项	7508.0 0
53	刮腻子	1. 基础处理: 要求原墙面涂层挂掉, 从新打磨; 2. 墙面腻子: 墙面批刮 821 腻子 2-3 遍, 顺直打磨; 3. 墙面漆: 墙面清理、砂纸打磨干净滚涂立邦漆一遍, 面漆两遍。	50 4	m <sup>2</sup>	42.00
54	灯光	1. 包含吸顶灯、灯带、铜灯、射灯等(含面板)。 2. 公牛、西门子、松下或同等及以上档次。	76	套	575.00
55	新风系 统	1. 尺寸: 900*900*400mm(±5 mm)。 2. 电机防护等级 IP44, B 级绝缘。 3. 噪音不高于 60 分贝。	2	套	4710.0 0
56	窗帘盒	要求采用优质实木。1320×1650mm(±2mm)	5	个	786.00
57	窗帘	要求为布艺; 双层、内置轻纱。3950×2800mm(±5mm)	3	个	1872.0 0
58	消防栓 箱	采用优质加厚钢铁, 铝加工而成, 静电喷漆, 高硬度耐用, 规格: 800*650*240mm(±5 mm)。	1	套	1150.0 0

59	消防标识	阶梯 LED 消防标识, LED 消防应急标识嵌入式地脚灯 6W。	10	块	220.00
60	墙面文化装饰	心理挂图: 40×60cm (±3 mm), 高清画质, 仿实木边框, 亚克力面板。	10	m <sup>2</sup>	260.00
61	绿色植物盆栽	要求为植物花卉。	6	盆	100.00
62	文化布置	1. 包含挂图、标语、其他宣泄设备。 2. 楼道文化内容: ≥8mm PVC 雕刻烤漆丝印, 尺寸 8210×1700mm (±3 mm)。 3. 楼道笑脸照片墙相框照片制作: 尺寸 3250×1700mm (±3 mm)。 4. 走道文化内容: ≥8mm PVC 雕刻烤漆丝印, 尺寸 6000×1700mm (±3 mm)。 5. 室内≥10mm 厚亚格力雕刻艺术字标语 12 条。 6. 装饰饰品 20 件。	1	项	9942.00
63	空调	1. 变频/定频: 定频; 2. 能效比 : 3.39; 3. 匹数 : 3 匹; 4. 适用面积 (m <sup>2</sup> ) 32—50; 5. 额定制冷量 (W) : 7350; 6. 额定制热量 (W) : 8200; 7. 额定制冷功率 (W) : 2170; 8. 额定制热功率 (W): 2240; 9. 电辅热 (W) : 2100; 10. 柜式。 <b>▲11. 投标人所投“空调”必须使用政府强制采购的节能产品, 投标人于投标文件中必须提供由国家确定的认证机构出具的处于有效期之内的节能产品认证证书复印件 (加盖投标人公章), 否则相应投标无效。</b>	2	台	7500.00
64	空调	1. 冷暖类型: 冷暖; 2. 匹数: 1.5 匹; 3. 适用面积 (m <sup>2</sup> ) : 16—24; 4. 额定制冷量 (W) : 3570; 5. 额定制热量 (W) : 3960; 6. 额定制冷功率 (W) : 1011; 7. 额定制热功率 (W) : 1120; 8. 电辅热 (W) : 1050; 9. 挂式。 <b>▲10. 投标人所投“空调”必须使用政府强制采购的节能产品, 投标人于投标文件中必须提供由国家确定的认证机构出具的处于有效期之内的节能产品认证证书复印件 (加盖投标人公章), 否则相应投标无</b>	2	台	3500.00

		效。			
65	空调	<p>1. 冷暖类型 冷暖；</p> <p>2. 匹数 大1匹；</p> <p>3. 适用面积(m<sup>2</sup>) 12—18；</p> <p>4. 额定制冷量(W) 2670；</p> <p>5. 额定制热量(W) 3060；</p> <p>6. 额定制冷功率(W) 755；</p> <p>7. 额定制热功率(W) 790；</p> <p>8. 电辅热(W) 1050；</p> <p>9. 挂式。</p> <p><b>▲10. 投标人所投“空调”必须使用政府强制采购的节能产品，投标人于投标文件中必须提供由国家确定的认证机构出具的处于有效期之内的节能产品认证证书复印件（加盖投标人公章），否则相应投标无效。</b></p>	2	台	2800.0 0
66	空调铜管	3分管≥0.5mm厚。	26	米	110.00
67	电视机	<p>1. 要求≥55英寸；</p> <p>2. HDR显示；</p> <p>3. 指处理器支持HDR；</p> <p>4. 支持格式（高清）2160p；</p> <p>5. 屏幕分辨率：3840×2160；</p> <p>6. 超高清4K；</p> <p>8. 刷屏率60HZ。</p> <p><b>▲9. 投标人所投“电视机”必须使用政府强制采购的节能产品，投标人于投标文件中必须提供由国家确定的认证机构出具的处于有效期之内的节能产品认证证书复印件（加盖投标人公章），否则相应投标无效。</b></p>	1	台	2600.0 0
<b>二、售后服务要求</b>					
	售后服务要求	<p><b>▲1. 按国家有关产品“三包”规定执行“三包”，免费保修期最短不得少于1年（自验收合格之日起计算）。</b></p> <p><b>▲2. 售后服务要求（以下费用包含在投标报价中，采购人不再就此费用另行支付）：</b></p> <p>（1）采购范围内的货物提供送货上门、安装调试合格、技术培训服务。</p> <p>（2）提供终生维护服务，保修期内提供上门维护，出现故障时，中标人接到采购人通知后2小时内响应，12小时内到达现场，一般问题应在24小时内解决，重大问题或其它无法迅速解决的问题应在一周内解决。免费保修期内发生的一切费用由中标人承担。</p> <p><b>▲3. 投标人根据以上售后服务要求，于投标文件中必须提供相应的售后服务承诺书。</b></p> <p>4. 投标人根据本项目招标文件要求及自身情况，可于投标文件中提供相</p>			

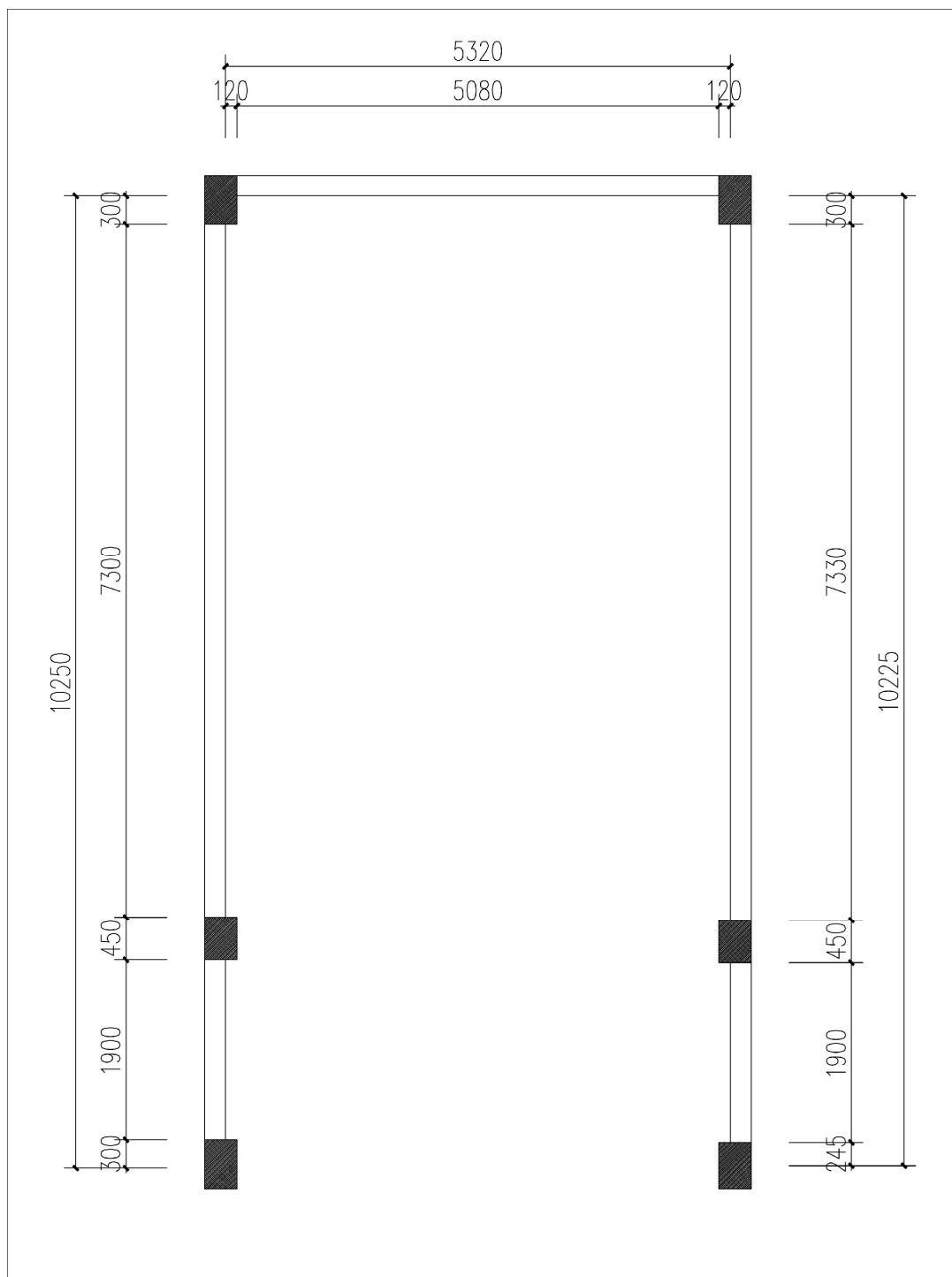
	应的增值售后服务方案（包括但不限于：售后服务保障方案、免费保修期外维修方案、零配件供应方案、其他增值售后服务或其它实质性优惠措施等）。
▲三、商务要求	<p>1. 交付使用期及地点：</p> <p>（1）交付使用期：自签订合同之日起 30 个工作日内安装调试并验收合格交付使用。</p> <p>（2）交货地点：广西桂林市招标人指定地点。</p> <p>2. 付款方式：自签订合同之日起 10 个工作日内支付合同价款的 30%预付款，设备到货金额达到合同价款的 60%之后的 10 个工作日内，再支付合同价款的 30%，货物安装调试完毕并经验收合格后的 10 个工作日内一次性付清 40%的合同价款（无息）。</p> <p>3. 项目实施损坏现有设施设备修复要求：中标人在对本项目进行实施过程中，发生损坏采购人现有设施设备的，应及时给予修复，投标人自行将此项费用综合考虑进入投标报价中，采购人不再另行支付任何费用。</p> <p>4. 验收标准：</p> <p>（1）中标人在招标文件规定的交付使用期内完成所有设备的安装、调试。验收时，采购人将现场根据招标文件要求、投标文件承诺及国家有关质量标准进行核验，核验不合格的，采购人有权终止合同执行并全部退货，同时报相关监督管理部门处理，由此造成甲方经济损失的由中标人负责承担全部赔偿责任。</p> <p>（2）中标人供货时必须提供完整的安装、操作、使用和维护手册等所有技术资料，否则不予验收。</p> <p>（3）项目验收时，对技术复杂的货物或因货物质量问题发生争议的，甲方应请国家认可的专业检测机构对货物质量进行鉴定，并由其出具质量检测报告。货物符合标准的，鉴定费由甲方承担；货物不符合标准的，鉴定费由中标人承担。</p> <p>（4）验收过程中所产生的一切费用均由中标人承担，投标人在投标报价时应综合考虑相关费用。</p> <p>（5）由于中标人的原因造成采购人不能按时验收合格并正常使用的，由此造成的损失由中标人承担。</p>
四、核心产品	本项目核心产品为第 25 项号产品“综合素质测评系统”。
五、现场考察要求	<p>本项目涉及实训室拆装改造及相关设备安装，且拆装改造及设备安装要求必须符合采购人现场使用要求，因无法就该情况作出完整的文字描述，将统一组织投标人进行现场考察，采购人不单独或者分别组织投标人参加的现场考察。现场考察所发生的一切费用由投标人自行承担。具体规定如下：</p> <p>（1）现场考察统一集合时间：2020 年 5 月 7 日上午 9 时 30 分至 10 时 00 分（过时不候，由于投标人自身原因未能按时参加本分标现场考察的，一切后果由投标人自行承担）。</p> <p>（2）现场考察集合地点：桂林市旅游职业中等专业学校总务科（地址：广西桂林市穿山东路 10 号）。</p> <p>（3）采购人联系人：唐老师，联系电话：18907731851。</p> <p>（4）参与现场考察的人员须提供本人相应身份证复印件、授权委托书原件（法定代表人亲自参与时不需要提供委托书，但须提供能证明法定代表人身份的相关证明材料，如营业执照副本复印件）前往并签到（现场考察表一式两份，投标人留存一份，采购人留存一份）。</p>

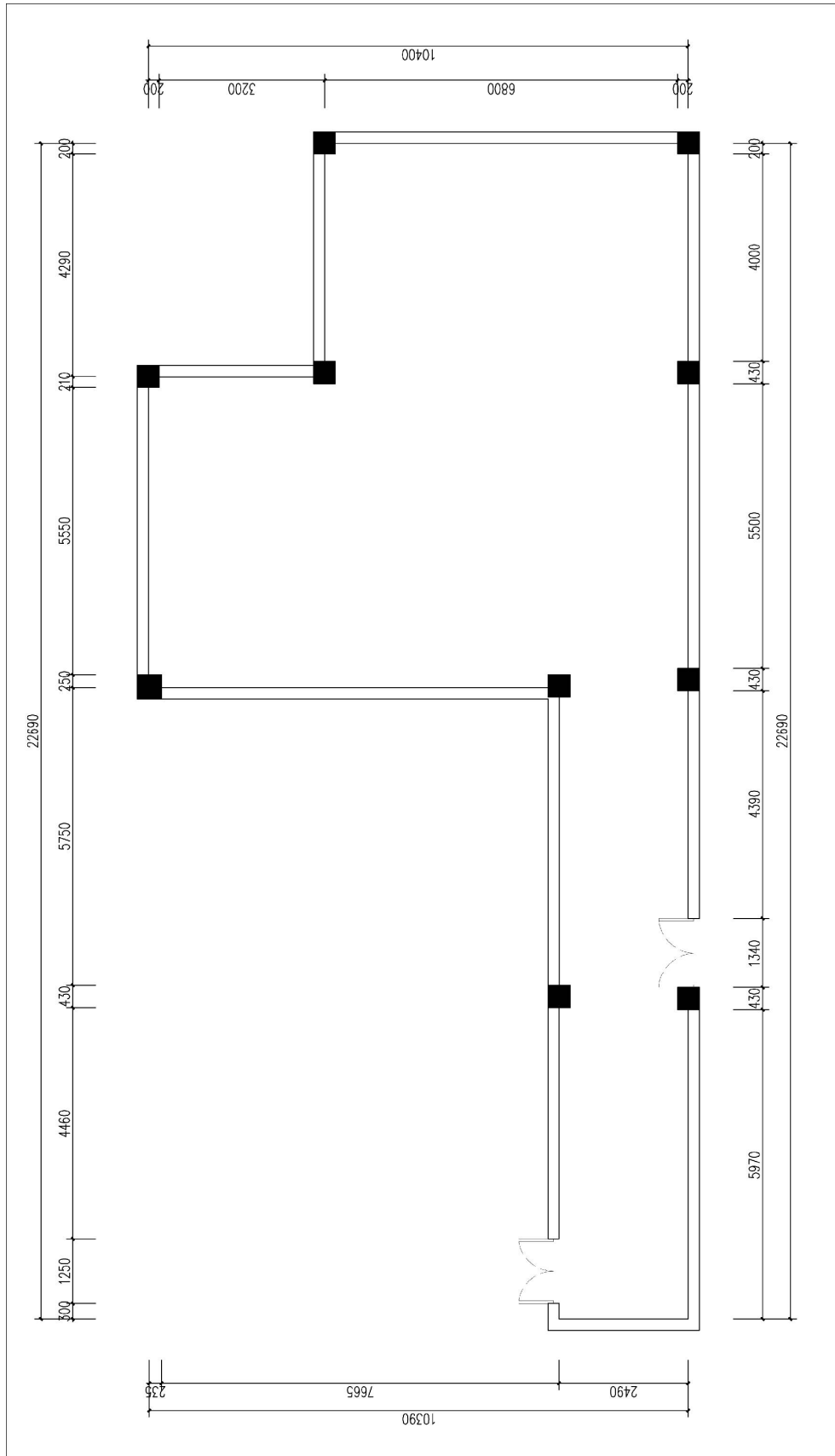
	<p>(5) 如投标人未按上述要求进行现场考察的, 视为对现场情况已完全的了解, 中标后必须按采购人的现场使用要求完成项目实施。</p>
六、项目实施技术方案	<p>投标人于投标文件中提供本项目的实施技术方案, 该方案可从内容的针对性、合理性、可行性等方面进行编制:</p> <p>(1) 技术方案: 包含但不限于施工组织方案及技术措施、安全质量保障措施、项目实施人员配备等。</p> <p>(2) 本项目各功能区的布局图及设计效果图: 本项目中涉及的“团体活动区与沙盘区”、“接待大厅阅读区”、“专业咨询室”、“办公区”、“音乐放松区”、“宣泄调试区”的布局图及设计效果图(项目实施场地平面图及部分设备在各功能区的分配表: 详见附件 1、附件 2)。</p>
▲七、其他要求	<p>1. 本项目政府采购预算金额为人民币壹佰玖拾万元整(¥1900000.00), 投标报价超出采购预算金额的将被视为无效投标。</p> <p>2. 为保证教学质量及使用效果, 投标人所投本项目第 12、14、20、25 项号产品“心理测评系统、身心反馈放松训练系统(专业版)、智能型身心反馈运动调适系统(动感型)、综合素质测评系统”必须为同品牌产品, 否则, 作无效投标处理。</p> <p>3. 本项目货物不接受进口产品(即通过中国海关报关验放进入中国境内且产自关境外的产品)参与投标, 如有此类产品参与投标的作投标无效处理。</p> <p>4. 本项目需求中标注“▲”项的属于实质性要求, 若有任意一项负偏离作无效投标处理。</p> <p>5. 以上“项目要求及技术需求”中未标注“▲”的技术参数发生实质性负偏离达 8 项(含)以上的, 作投标无效处理。</p>

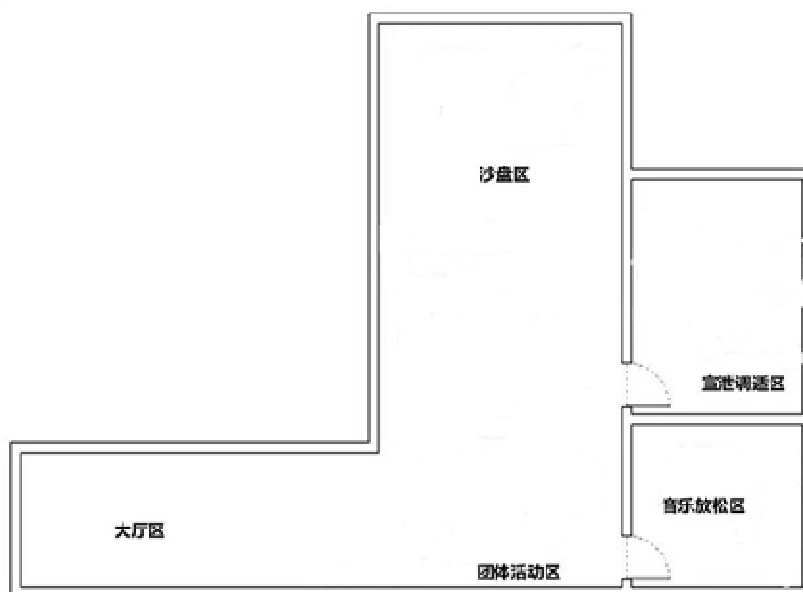
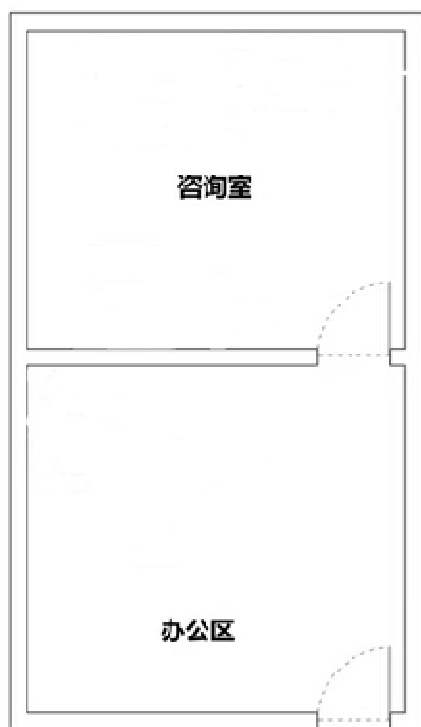


附件 1

项目实施场地平面图







## 附件 2

### 部分设备在各功能区的分配表

序号	功能区名称	主要设备
1	团体活动区与沙盘区	智能型动作稳定仪、智能型注意力集中仪、智能型综合反应时测试仪、智能型手指灵活仪、智能型速示仪、智能型双手协调仪、智能型迷宫、智能型镜画仪、智能型棒框仪、智能型逻辑思维仪、团体心理活动器材箱（专业版）、沙盘（标准版）、沙盘（团体版）、沙具柜（标准）、团体心理辅导训练系统
2	接待大厅阅读区	心理图书、心理自助系统
3	专业咨询室	沙盘（标准版）、沙具柜（标准）、身心反馈放松训练系统（专业版）
4	办公区	综合素质测评系统、数据分析系统、心理测评系统、心理测评系统（生涯规划）、团体心理辅导训练系统（以上都均为软件，需要安装于办公电脑之上）
5	音乐放松区	身心反馈放松训练系统（专业版）
6	宣泄调适区	智能呐喊宣泄仪、音乐诱导击打宣泄仪、智能型身心反馈运动调适系统（动感型）